

Produktspesifikasjon

Datagruppe:	1	Alle
Vegobjekttype:	1.5980 Brannslukningsapparat (ID=213)	
Datakatalog versjon:	2.09 - 775	
Sist endret:	2016-06-21	
Definisjon:	Apparat for å slokke brann.	
Kommentar:		

Oppdateringslogg

Dato	Datakatalog versjon	Endringer
2014-02-25		Første versjon
2015-03-19		Krav til nøyaktighet endret fra 10 cm til 1 m
2016-06-21	2.09 - 775	Egenskapene "Utgår_kontrolldato", "Utgår_Installeringsår" og "Vedlikeholdsansvarlig" et tatt ut.

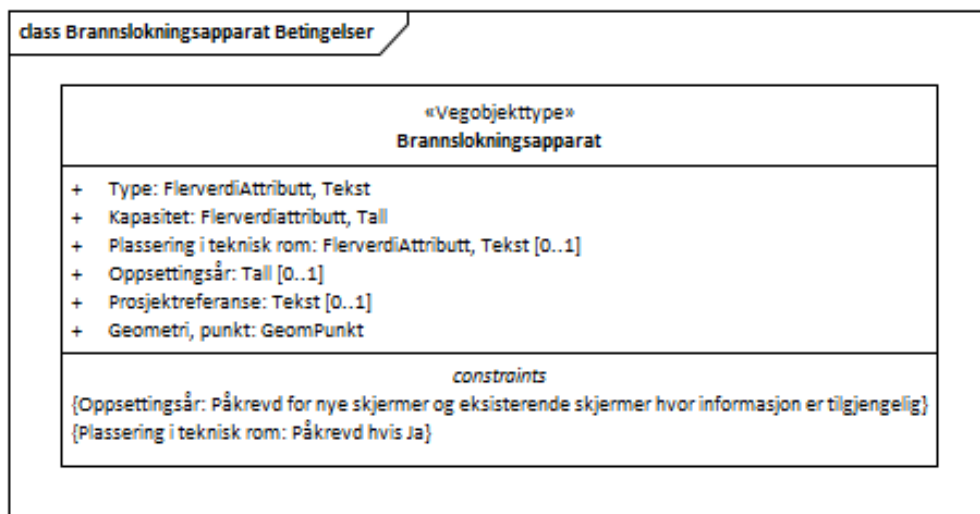
1. Kjente bruksområder og behov

Her listes kjente bruksområder for dataene, og hvilke behov disse bruksområdene har.

Bruksområde	Behov	Eksempel
Trafikksikkerhet	Plassering	
Drift og vedlikehold	Plassering, type	

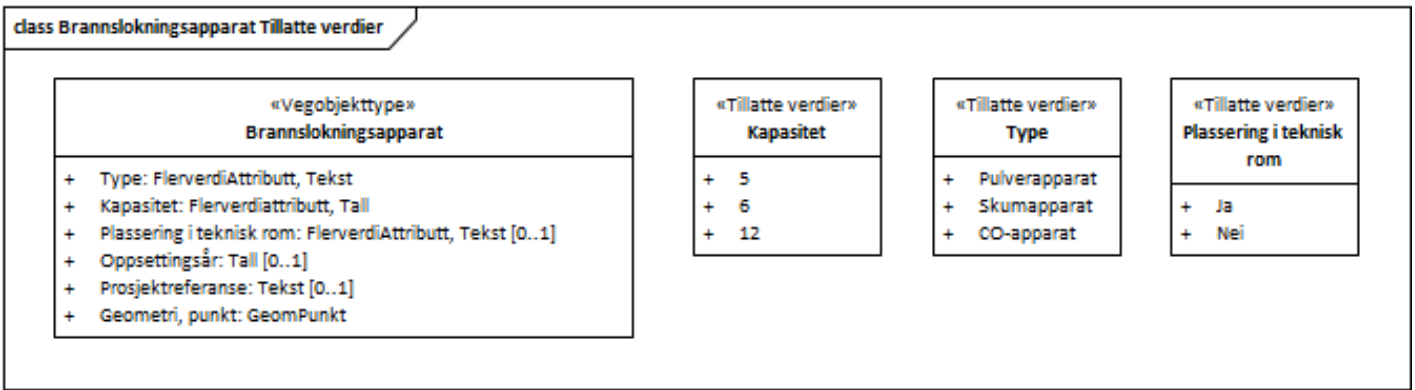
2. Innhold og struktur

2.1 UML-skjema



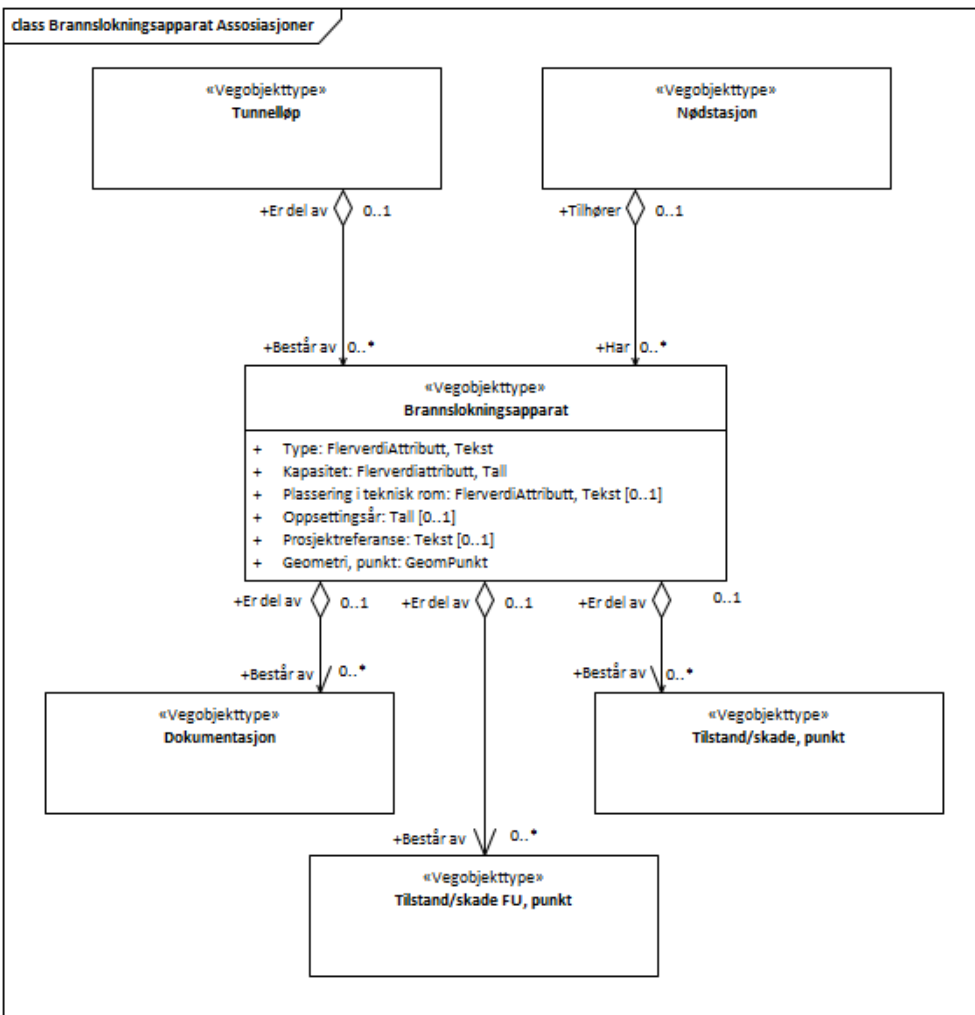
Figur 1: UML-skjema med betingelser

Tillatte verdier



Figur 2: UML-skjema tillatte verdier

UML-skjema med assosiasjoner



Figur 3: UML-skjema med assosiasjoner

2.2 Beskrivelse av vegobjekttype og tilhørende egenskapstyper

Vegobjekttype

Navn vegobjekttype:	Brannslukningsapparat
Definisjon:	Apparat for å slokke brann.
Representasjon i vegnettet:	punkt
Sideposisjon:	Relevant
Kjørefelt:	Ikke relevant

Egenskapstyper - geometri - tillatte verdier

Tabellen beskriver hver egenskapstype tilhørende vegobjekttypen.

Egenskapstypenavn:	Navn på egenskapstypen (attributtet)
Verdi:	Viser tillatte verdier for gitt egenskapstype
Datatype:	Viser datatype og feltlengde. T=Tekst, H=Heltall, D=desimaltall, DATO=dato, FVH/FVT=kodeliste som kan inneholde lister med heltall eller tekster. Heltall bak datatypen viser antall tegn/siffer.
Betingelse:	Angir egenskapstypens viktighet A = Absolutt påkrevd. Krav om verdi for å kunne lagre forekomst P = Påkrevd - Krav om verdi, men mulig å lagre forekomst uten verdi B = Betinget - Krav om verdi når gitte forutsetninger inntreffer O = Opsjonell - Ikke krav om verdi S = Opsjonell spesialinformasjon - Benyttes for spesielle formål. Ikke krav om verdi U = Utgår - Egenskapstype vil bli tatt ut av NVDB. Det skal ikke registreres nye data til denne. Slike egenskaper får prefiks 'Utgår_'
Beskrivelse:	Viser definisjon av egenskapstype, samt eventuell merknad knyttet til registrering av data

Standard egenskapstyper

Egenskapstypenavn	Datatype	Betingelse	Beskrivelse	ID
Tillatte verdier				
Type	FVT 50	P	Angir hvilken type vegobjektet er av	1206
Pulverapparat				3373
Skumapparat				5048
CO-apparat				4917
Kapasitet	FVH 3 (kg)	P	Angir kapasitet	4021
5				16018
6				5049
12				5050
Plassering i teknisk rom	FVT 50	B	Angir om objektet er plassert i teknisk rom Merknad: Påkrevd hvis Ja	3739
Ja				16019
Nei				16020
Utgår_! skap				5051
Utgår_! kiosk				5052
Oppsettingsår	H 4	B	Angir hvilket år vegobjektet ble satt opp Merknad: Påkrevd for nye skjermer og eksisterende skjermer hvor informasjon er tilgjengelig	10273
Prosjektreferanse	T 200	O	Referanse til prosjekt. Benyttes for å lettere kunne skille nye data fra eksisterende data i NVDB	11103

Geometri egenskapstyper

Egenskapstypenavn	Datatype	Betingelse	Beskrivelse	ID
Geometri, punkt	GP	P	Gir punkt som geometrisk representerer objektet. Merknad: Måles inn som senter apparat. Høydereferanse: Ikke påkrevd. Lik geometri med "Teknisk skap" når denne er plassert i slikt.	4853

3. Kvalitetskrav

Kravmatrisen viser de forskjellige krav som stilles til kvalitet på de data som ligger i NVDB for den eller de objekttyper som er behandlet i dette dokumentet. Kravene går på:

Aktualitet = tidsfrist for oppdatering i NVDB i forhold til når fysisk objekt er driftsatt

Fullstendighet = krav til hvor komplett innlegging av objekt eller egenskap skal være

Konsistens = krav til sammenheng mellom objekter av samme eller forskjellig datatype

Kvalitetskravklasser:

1 = Europa- og riksveger

2 = Fylkesveger

3 = Kommunale veger

4 = Private veger og skogsbilveger

Kravene under er gitt i henhold til ny datamodell, og viser maksimalt tillatt avvik

Krav nr	Kvalitets-element	Kvalitetsmål	Rel.vegob type	Egenskap type	Beskrivelse	Kvalitetsklasse			
						1	2	3	4
1254	Fullstendighet, manglende data	Andel manglende data		0	Alle Brannslukkingsapparat skal være registrert	0 %	0 %		
1255	Aktualitet	Tidsperiode, forsinkelse		0	Data skal være inne i NVDB innen angitt frist	90 dager	90 dager		
1256	Fullstendighet, manglende data	Andel manglende data		Type	Type skal være angitt på alle objekter	0 %	0 %		
1258	Fullstendighet, manglende data	Andel manglende data		Kapasitet	Kapasitet skal være angitt på alle objekter	0 %	0 %		
1259	Fullstendighet, manglende data	Andel manglende data		Geometri, punkt	Geometri, punkt skal være angitt på alle objekter	0 %	0 %		
1260	Absolutt stedfestingsnøyaktighet	Middelverdi av feil i stedfestingsnøyaktighet		Geometri, punkt	Awik i posisjon skal være innenfor gitt verdi	1 m	1 m		
1257	Fullstendighet, manglende data	Andel manglende data		Plassering i teknisk rom	Plassering i teknisk rom skal være angitt hvis Ja	0 %	0 %		
1900	Fullstendighet, manglende data	Andel manglende data		Oppsettingsår	Oppsettingsår skal være angitt for nye skjermer og eksisterende skjermer hvor informasjon er tilgjengelig	0 %	0 %		

4. Innsamlingsregler med eksempler

Nr 1	Regel:	<p>Et Brannslukkingsapparat-objekt skal registreres for hvert brannslukkingsapparat ute langs vegen i henhold til kravmatrisa.</p> <p>Hvert brannslukkingsapparat skal registreres for seg, også i nødstasjoner der det normalt er to brannslukkingsapparat.</p> <p>Informasjon om type og kapasitet står vanligvis oppgitt på selve brannslukkingsapparatet.</p> <p>Dersom brannslukkingsapparatet er plassert i teknisk rom skal egenskapen "Plassering i teknisk rom" settes til "Ja". I disse tilfellene skal ikke brannslukkingsapparatet ha Nødstasjon som mor. For brannslukkingsapparat plassert i nødstasjoner angis plassering på Nødstasjon-objektet.</p>
-------------	---------------	--

Brannslukkingsapparat pulver

Brannslukkingsapparat plassert i skap

Type: Pulver

Kapasitet 6 kg

