

# Produktspesifikasjon

Datagruppe:	1	Alle
Vegobjekttype:	<b>1.3900 Skiltplate (ID=96)</b>	
Datakatalog versjon:	2.09 - 775	
Sist endret:	2017-06-08	
Definisjon:	Plate med skiltmotiv.	
Kommentar:		

## Oppdateringslogg

Dato	Datakatalog versjon	Endringer
2012-06-26	1.90-605	Første versjon
2013-03-06		Endring i innsamlingsregler og eksempler
2013-08-29		Lagt inn eksempel for standard skilter med variabel tekst. Økt bildestørrelse i noen eksempler. Lagt kodeliste for skiltnummer i eget kapittel til slutt
2014-10-02		Flyttet forklaring til feltet Tekst fra eksempel 2 til innsamlingsregel. Rettet og forbedret forklaring i eksempel 5. Bruker nå ID for egenskaper og tillatte verdier.
2014-10-20		Nye innsamlingsregler
2015-03-20		Krav til nøyaktighet endret fra 10 cm til 1 m
2015-06-18		Innsamlingsregler og eksempler
2016-03-07		"Tekst/symbolhøyde": Nye tillatte verdier: 28, 56, 63, 84, 91 er lagt inn
2016-03-07		"Leverandør", endring i tillatte verdier
2016-03-31		Laget nye eksempler og rettet tekst i de gamle
2016-11-01		Egenskap "Folieklasse": Ny tillatt verdi "Ukjent"
2017-03-17		Ny registreringsregel for "Oppsettsdato"
2017-03-17		Ny registreringsregel for "Skiltnummer" verdi "850"
2017-06-08		"Skiltnummer": Nye verdier for skiltnummer 711
2017-06-08	2.09 - 775	Rettet eksempel med vegvisningsskilt

## 1. Kjente bruksområder og behov

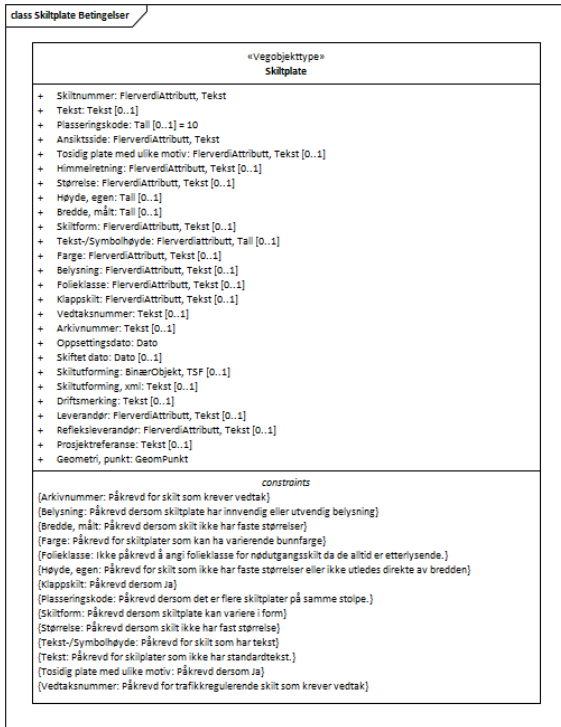
Her listes kjente bruksområder for dataene, og hvilke behov disse bruksområdene har.

Bruksområde	Behov	Eksempel
MOTIV:NTP, statsbudsjett og årlig tildeling til regionene	Type, beliggenhet, eier, vedlikeholdsansvar	Mengder (antall objekter er grunnlag for tildeling av midler)
Driftskontrakter: Tilbudsgrunnlag og kontrakt	Type, beliggenhet, vedlikeholdsansvar, spesielle egenskaper vedrørende drift	Grunnlag for beregning av kostnader
ITS (Intelligente transportsystemer)	Restriksjonsskilt, for eksempel fartsgrenser, farlige kryss med mer Stedfesting, type Fremkommelighet	Restriksjonsskilt må samsvare med meldinger ITS-utstyret gir i bilen
Trafikksikkerhet	Spesielle typer skilt	TS-revisjoner med mer, analyser av behov for å bedre trafikksikkerhet
Generell offentlig		

Generell offentlig saksbehandling	Stedfesting, type	Analyser og temakart
Kvalitetskontroll av andre objekttyper i NVDB	Stedfesting, type	Samsvar mellom restriksjonsskilt og tilhørende restriksjonsobjekt.

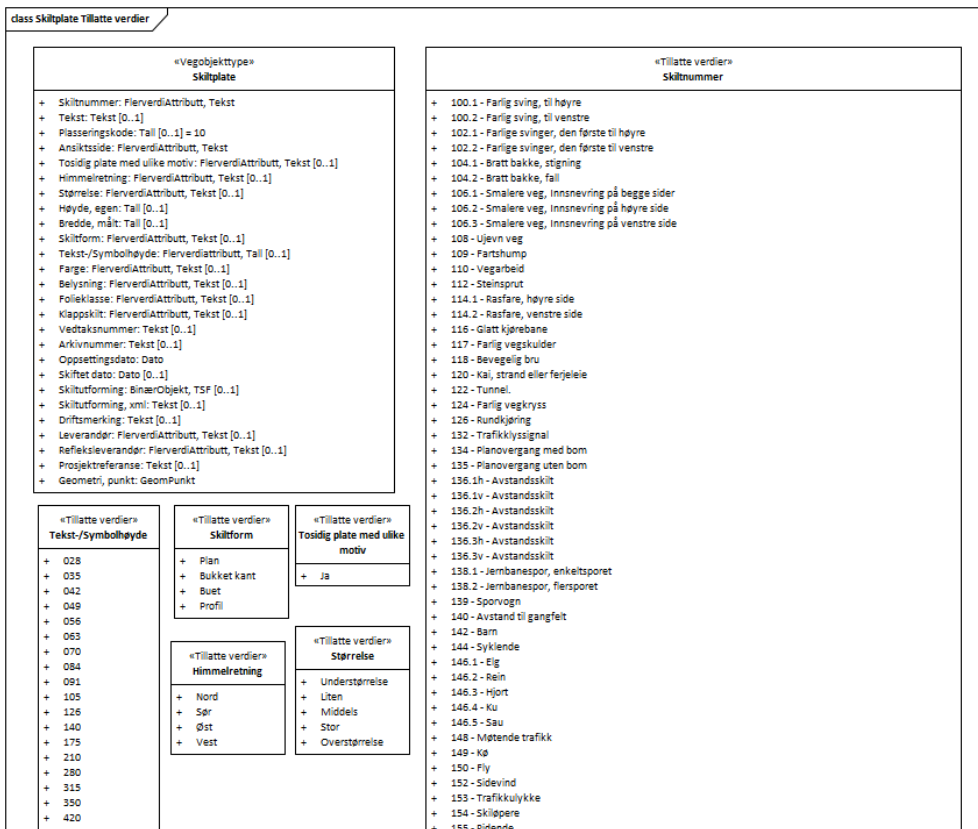
## 2. Innhold og struktur

### 2.1 UML-skjema



Figur 1: UML-skjema Skiltplate

### Tillatte verdier



«Tillatte verdier» <b>Farge</b>
+ Gul + Blå + Hvit + Grønn + Brun + Svart + Oransje + Rød + Burgunder + Gulgrønn flouriserende

«Tillatte verdier» <b>Refleksleverandør</b>
+ 3M + Fasson + TessaLux + Seibulite + Stinsonite + Avery

«Tillatte verdier» <b>Klappskilt</b>
+ Ja + Nei

«Tillatte verdier» <b>Leverandør</b>
+ Norskilt + Brødrene Dahl AS + Euroskilt AS + Vik Verk + Trafikk og Veimerking + Egenprodusert

«Tillatte verdier» <b>Belysning</b>
+ Ingen + Innvendig + Utvendig

«Tillatte verdier» <b>Ansiktsside</b>
+ Med metreringsretning + Mot metreringsretning + Parallelt mot veg + Parallelt fra veg + Tosidig

«Tillatte verdier» <b>Folieklasser</b>
+ Ingen + Klasse 1 + Klasse 2 + Klasse 3 + Fluoreserende + Ukjent

- + 156 - Annen fare
- + 202 - Vikeplikt
- + 204 - Stopp
- + 206 - Forkjørsveg
- + 208 - Slutt på forkjørsveg
- + 210 - Forkjørsryss
- + 212 - Vikeplikt overfor møtende kjøretøy
- + 214 - Møtende kjørende har vikeplikt
- + 302 - Innkjøring forbudt
- + 306.0 - Forbudt for alle kjøretøy
- + 306.1 - Forbudt for motorvogn
- + 306.3 - Forbudt for traktor og for motoredskap konstruert for fart mindre enn 40 km/t
- + 306.4 - Forbudt for motorsykkel og moped
- + 306.5 - Forbudt for lastebil og trekkbil
- + 306.6 - Forbudt for sykklende
- + 306.7 - Forbudt for gående
- + 306.8 - Forbudt for gående og sykklende
- + 306.9 - Forbudt for ridende
- + 308 - Forbudt for transport av farlig gods
- + 310 - Forbudt for motorvogn med flere enn to hjul og med tillatt totalvekt høyere enn angitt
- + 312 - Breddegrens
- + 314 - Høydegrens
- + 316 - Lengdegrens
- + 318.1 - Totalvektgrens, for kjøretøy
- + 318.2 - Totalvektgrens, for vogntog
- + 320 - Aksellastgrens
- + 322 - Boggilastgrens
- + U324 - Stopp for angitt formål
- + 324.1 - Stopp for angitt formål, kontroll
- + 324.2 - Stopp for angitt formål, Avgift
- + 326 - Stopp for toll
- + 330.1 - Svingeforbud, til høyre
- + 330.2 - Svingeforbud, til venstre
- + 332 - Vendingforbud
- + 334 - Forbikjøringsforbud
- + 335 - Forbikjøringsforbud for lastebil
- + 336 - Slutt på forbikjøringsforbud
- + 337 - Slutt på forbikjøringsforbud for lastebil
- + 362.20 - Fartsgrens 20 km/t
- + 362.30 - Fartsgrens 30 km/t
- + 362.40 - Fartsgrens 40 km/t
- + 362.50 - Fartsgrens 50 km/t
- + 362.60 - Fartsgrens 60 km/t
- + 362.70 - Fartsgrens 70 km/t
- + 362.80 - Fartsgrens 80 km/t
- + 362.90 - Fartsgrens 90 km/t
- + 362.100 - Fartsgrens 100 km/t
- + 362.110 - Fartsgrens 110 km/t
- + 364.20 - Slutt på særskilt fartsgrens 20 km/t
- + 364.30 - Slutt på særskilt fartsgrens 30 km/t
- + 364.40 - Slutt på særskilt fartsgrens 40 km/t
- + 364.50 - Slutt på særskilt fartsgrens 50 km/t
- + 364.60 - Slutt på særskilt fartsgrens 60 km/t
- + 364.70 - Slutt på særskilt fartsgrens 70 km/t
- + 366 - Fartsgrenszone
- + 368 - Slutt på fartsgrenszone
- + 370 - Stans forbudt
- + 372 - Parkering forbudt
- + 376.1 - Parkeringszone
- + 376.2 - Parkeringsone
- + 378.1 - Slutt på parkeringsone
- + 378.2 - Slutt på parkeringsone
- + 402.1 - Påbudt kjøretøretning, til høyre
- + 402.2 - Påbudt kjøretøretning, til venstre
- + 402.3 - Påbudt kjøretøretning, rett fram
- + 402.4 - Påbudt kjøretøretning, sving til høyre
- + 402.5 - Påbudt kjøretøretning, sving til venstre
- + 402.6 - Påbudt kjøretøretning, rett frem og sving til høyre
- + 402.7 - Påbudt kjøretøretning, rett frem og sving til venstre
- + 402.8 - Påbudt kjøretøretning, sving til høyre og venstre
- + 404.1 - Påbudt kjørefelt, høyre
- + 404.2 - Påbudt kjørefelt, venstre
- + 406 - Påbudt rundkjøring
- + 408 - Påbudt kjøretøretning i rundkjøring
- + 502 - Motorveg
- + 503 - Motortrafikkveg
- + 504 - Slutt på motorveg
- + 505 - Slutt på motortrafikkveg
- + 506 - Tungtrafikkfelt
- + 507 - Slutt på tungtrafikkfelt
- + 508.1 - Kollektivfelt, for buss
- + 508.2 - Kollektivfelt for buss og drosje
- + 509 - Sambuksamfelt
- + 510.1 - Slutt på kollektivfelt for buss
- + 510.2 - Slutt på kollektivfelt for buss og drosje
- + 511 - Slutt på sambuksamfelt
- + 512 - Holdeplass for buss
- + 513 - Holdeplass for sporvogn
- + 514 - Holdeplass for drosje
- + 516 - Gangfelt
- + 518 - Gangveg
- + 520 - Sykkelveg
- + 521 - Sykkelfelt
- + 521.2 - Sykkelfelt, midtstilt
- + 522 - Gang- og sykkelveg
- + 524 - Møteplass
- + 526.1 - Envegskjøring, plassert vinkelrett
- + 526.2 - Envegskjøring, plassert parallelt
- + 527.1 - Blindveg, vegen er fysisk stengt
- + 527.2 - Blindveg, kryssende veg er fysisk stengt
- + 527.3 - Blindveg, stengt for bil, men åpen for gående og sykklende
- + 527.4 - Blindveg, kryssende veg stengt for bil, men åpen for gående og sykklende
- + 528 - Valgfritt kjørefelt
- + 530.01 - Sammenfletting til 1 felt, motgående trafikk atskilt
- + 530.11 - Sammenfletting til 1 felt, motgående trafikk på samme kjørebane
- + 531.101 - Felt for fartsøkning, gje. veg, motg. trafikk atskilt, 1 gje. felt i fartsretn.
- + 531.102 - Felt for fartsøkning, gje. veg, motg. trafikk atskilt, 2 gje. felt i fartsretn.
- + 531.103 - Felt for fartsøkning, gje. veg, motg. trafikk atskilt, 3 gje. felt i fartsretn.
- + 531.104 - Felt for fartsøkning, gje. veg, motg. trafikk atskilt, 4 gje. felt i fartsretn.
- + 531.105 - Felt for fartsøkning, gje. veg, motg. trafikk atskilt, 5 gje. felt i fartsretn.
- + 531.106 - Felt for fartsøkning, gje. veg, motg. trafikk atskilt, 6 gje. felt i fartsretn.
- + 531.111 - Felt for fartsøkning, gjennomg. veg, 1 felt mot, 1 gjennomgående felt i fartsretn.
- + 531.112 - Felt for fartsøkning, gjennomg. veg, 1 felt mot, 2 gjennomgående felt i fartsretn.
- + 531.113 - Felt for fartsøkning, gje. veg, 1 felt mot, 3 gje. felt i fartsretn.
- + 531.121 - Felt for fartsøkning, gjennomg. veg, 2 felt mot, 1 gjennomgående felt i fartsretn.
- + 531.122 - Felt for fartsøkning, gjennomg. veg, 2 felt mot, 2 gjennomgående felt i fartsretn.
- + 531.123 - Felt for fartsøkning, gjennomg. veg, 2 felt mot, 3 gjennomgående felt i fartsretn.
- + 531.201 - Felt for fartsøkning, tilkjøringsveg, motg. trafikk atskilt, 1 gje. felt i fartsretn.
- + 531.202 - Felt for fartsøkning, tilkjøringsveg, motg. trafikk atskilt, 2 gje. felt i fartsretn.
- + 531.203 - Felt for fartsøkning, tilkjøringsveg, motg. trafikk atskilt, 3 gje. felt i fartsretn.
- + 531.204 - Felt for fartsøkning, tilkjøringsveg, motg. trafikk atskilt, 4 gje. felt i fartsretn.
- + 531.205 - Felt for fartsøkning, tilkj. veg, motg. trafikk atskilt, 5 gje. felt i fartsretn.
- + 531.206 - Felt for fartsøkning, tilkj. veg, motg. trafikk atskilt, 6 gje. felt i fartsretn.
- + 531.211 - Felt for fartsøkning, tilkjøringsveg, 1 felt mot, 1 gjennomgående felt i fartsretn.
- + 531.212 - Felt for fartsøkning, tilkjøringsveg, 1 felt mot, 2 gjennomgående felt i fartsretn.
- + 531.213 - Felt for fartsøkning, tilkjøringsveg, 1 felt mot, 3 gjennomgående felt i fartsretn.
- + 531.221 - Felt for fartsøkning, tilkjøringsveg, 2 felt mot, 1 gjennomgående felt i fartsretn.
- + 531.222 - Felt for fartsøkning, tilkjøringsveg, 2 felt mot, 2 gjennomgående felt i fartsretn.
- + 531.223 - Felt for fartsøkning, tilkjøringsveg, 2 felt mot, 3 gjennomgående felt i fartsretn.
- + 532.H01 - Kjf. slutter, høyre side, motg. trafikk atskilt, reduksjon til 1 gje. felt i fartsretn.
- + 532.H02 - Kjf. slutter, høyre side, motg. trafikk atskilt, reduksjon til 2 gje. felt i fartsretn.
- + 532.H03 - Kjf. slutter, høyre side, motg. trafikk atskilt, reduksjon til 3 gje. felt i fartsretn.
- + 532.H04 - Kjf. slutter, høyre side, motg. trafikk atskilt, reduksjon til 4 gje. felt i fartsretn.
- + 532.H05 - Felt slutter, h. side, motg. trafikk atskilt, reduksjon til 5 gje. felt i fartsretn.
- + 532.H06 - Felt slutter, h. side, motg. trafikk atskilt, reduksjon til 6 gje. felt i fartsretn.
- + 532.H11 - Kjf. slutter, høyre side, 1 felt mot, reduksjon til 1 gje. felt i fartsretn.
- + 532.H12 - Felt slutter, h. side, 1 felt mot, reduksjon til 2 gje. felt i fartsretn.
- + 532.H13 - Felt slutter, h. side, 1 felt mot, reduksjon til 3 gje. felt i fartsretn.
- + 532.H21 - Kjf. slutter, høyre side, 2 felt mot, reduksjon til 1 gje. felt i fartsretn.

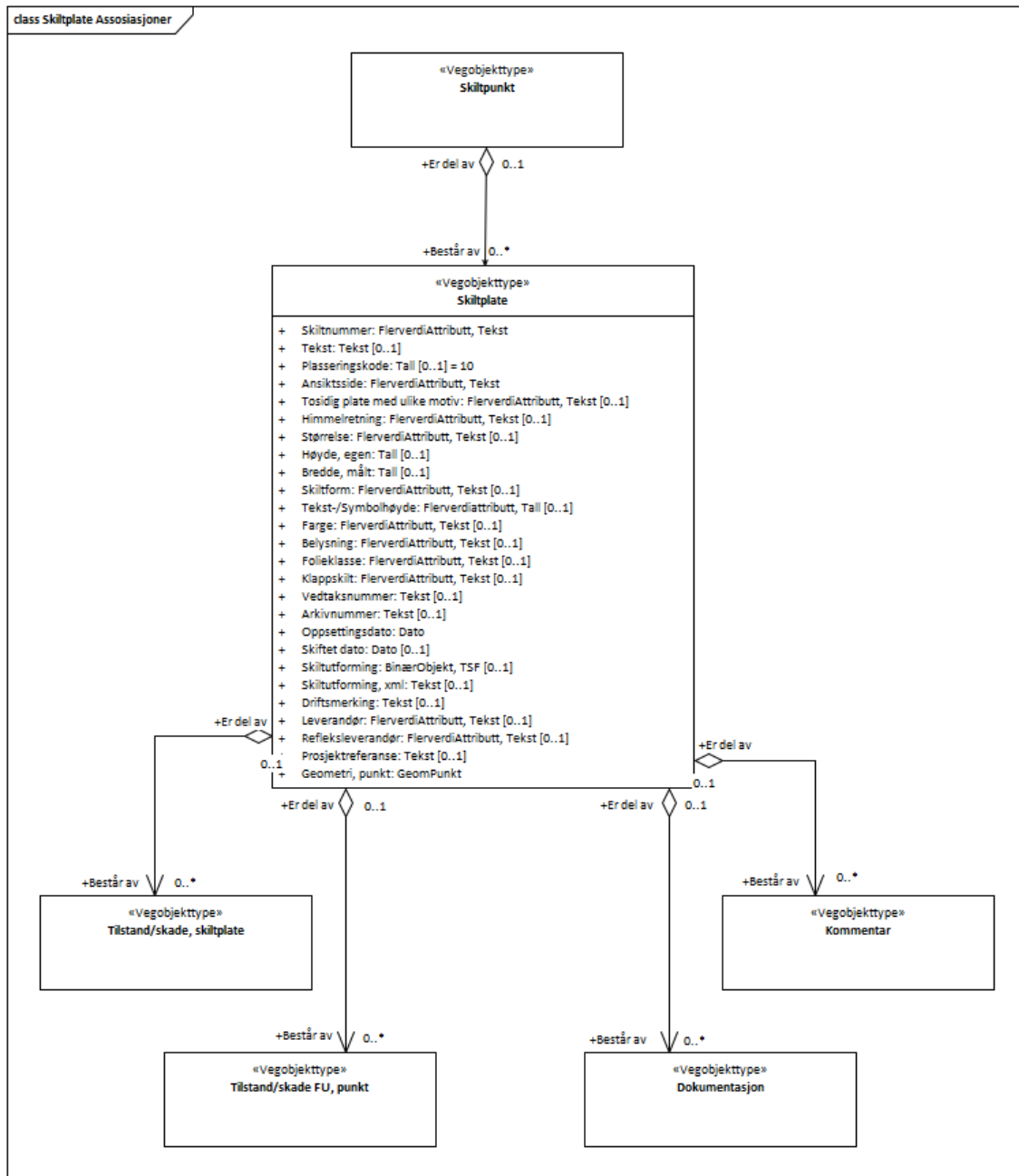
- + 532.H22 - Felt slutter, h. side, 2 felt mot, reduksjon til 2 g.jg. felt i fartsretning
- + 532.H23 - Felt slutter, h. side, 2 felt mot, reduksjon til 3 g.jg. felt i fartsretning
- + 532.V01 - Kj.f. slutter, venstre side, motg. trafikk atskilt, reduksjon til 1 g.jg. felt i fartsretn.
- + 532.V02 - Kj.f. slutter, venstre side, motg. trafikk atskilt, reduksjon til 2 g.jg. felt i fartsretn.
- + 532.V03 - Kj.f. slutter, venstre side, motg. trafikk atskilt, reduksjon til 3 g.jg. felt i fartsretn.
- + 532.V04 - Kj.f. slutter, venstre side, motg. trafikk atskilt, reduksjon til 4 g.jg. felt i fartsretn.
- + 532.V05 - Felt slutter, v. side, motg. trafikk atskilt, reduksjon til 3 g.jg. felt i fartsretning
- + 532.V06 - Felt slutter, v. side, motg. trafikk atskilt, reduksjon til 6 g.jg. felt i fartsretning
- + 532.V11 - Kj.f. slutter, venstre side, 1 felt mot, reduksjon til 1 g.jg. felt i fartsretn.
- + 532.V12 - Felt slutter, v. side, 1 felt mot, reduksjon til 2 g.jg. felt i fartsretning
- + 532.V13 - Felt slutter, v. side, 1 felt mot, reduksjon til 3 g.jg. felt i fartsretning
- + 532.V21 - Kj.f. slutter, venstre side, 2 felt mot, reduksjon til 1 g.jg. felt i fartsretn.
- + 532.V22 - Felt slutter, v. side, 2 felt mot, reduksjon til 2 g.jg. felt i fartsretning
- + 532.V23 - Felt slutter, v. side, 2 felt mot, reduksjon til 3 g.jg. felt i fartsretning
- + 534.H01 - Kj.f. beg., høyre side, motg. trafikk atskilt, 1 g.jg. felt i fartsretn.
- + 534.H02 - Kj.f. beg., høyre side, motg. trafikk atskilt, 2 g.jg. felt i fartsretn.
- + 534.H03 - Kj.f. beg., høyre side, motg. trafikk atskilt, 3 g.jg. felt i fartsretn.
- + 534.H04 - Kj.f. beg., høyre side, motg. trafikk atskilt, 4 g.jg. felt i fartsretn.
- + 534.H05 - Felt begynner, h. side, motg. trafikk atskilt, 5 g.jg. felt i fartsretning
- + 534.H06 - Felt begynner, h. side, motg. trafikk atskilt, 6 g.jg. felt i fartsretning
- + 534.H11 - Kjørefelt begynner, høyre side, 1 felt mot, 1 gjennomgående felt i fartsretning
- + 534.H12 - Kjørefelt begynner, høyre side, 1 felt mot, 2 gjennomgående felt i fartsretning
- + 534.H13 - Kjørefelt begynner, høyre side, 1 felt mot, 3 gjennomgående felt i fartsretning
- + 534.H21 - Kjørefelt begynner, høyre side, 2 felt mot, 1 gjennomgående felt i fartsretning
- + 534.H22 - Kjørefelt begynner, høyre side, 2 felt mot, 2 gjennomgående felt i fartsretning
- + 534.H23 - Kjørefelt begynner, høyre side, 2 felt mot, 3 gjennomgående felt i fartsretning
- + 534.V01 - Kj.f. beg., venstre side, motg. trafikk atskilt, 1 g.jg. felt i fartsretn.
- + 534.V02 - Kj.f. beg., venstre side, motg. trafikk atskilt, 2 g.jg. felt i fartsretn.
- + 534.V03 - Kj.f. beg., venstre side, motg. trafikk atskilt, 3 g.jg. felt i fartsretn.
- + 534.V04 - Kj.f. beg., venstre side, motg. trafikk atskilt, 4 g.jg. felt i fartsretn.
- + 534.V05 - Felt begynner, v. side, motg. trafikk atskilt, 5 g.jg. felt i fartsretning
- + 534.V06 - Felt begynner, v. side, motg. trafikk atskilt, 6 g.jg. felt i fartsretning
- + 534.V11 - Kjørefelt begynner, venstre side, 1 felt mot, 1 gjennomgående felt i fartsretning
- + 534.V12 - Kjørefelt begynner, venstre side, 1 felt mot, 2 gjennomgående felt i fartsretning
- + 534.V13 - Kjørefelt begynner, venstre side, 1 felt mot, 3 gjennomgående felt i fartsretning
- + 534.V21 - Kjørefelt begynner, venstre side, 2 felt mot, 1 gjennomgående felt i fartsretning
- + 534.V22 - Kjørefelt begynner, venstre side, 2 felt mot, 2 gjennomgående felt i fartsretning
- + 534.V23 - Kjørefelt begynner, venstre side, 2 felt mot, 3 gjennomgående felt i fartsretning
- + 536.101 - Påkj. forts. i eget kjf., g.jg. veg, motg. trafikk atskilt, 1 g.jg. felt i fartsretn.
- + 536.102 - Påkj. forts. i eget kjf., g.jg. veg, motg. trafikk atskilt, 2 g.jg. felt i fartsretn.
- + 536.103 - Påkj. forts. i eget kjf., g.jg. veg, motg. trafikk atskilt, 3 g.jg. felt i fartsretn.
- + 536.104 - Påkj. forts. i eget kjf., g.jg. veg, motg. trafikk atskilt, 4 g.jg. felt i fartsretn.
- + 536.105 - Påkjøring forts. i eget felt, g.jg. veg, motg. trafikk atskilt, 5 g.jg. felt i fartsretning
- + 536.106 - Påkjøring forts. i eget felt, g.jg. veg, motg. trafikk atskilt, 6 g.jg. felt i fartsretning
- + 536.111 - Påkj. forts. i eget kjf., g.jg. veg, 1 felt mot, 1 g.jg. felt i fartsretn.
- + 536.112 - Påkjøring forts. i eget felt, g.jg. veg, 1 felt mot, 2 g.jg. felt i fartsretning
- + 536.113 - Påkjøring forts. i eget felt, g.jg. veg, 1 felt mot, 3 g.jg. felt i fartsretning
- + 536.121 - Påkj. forts. i eget kjf., g.jg. veg, 2 felt mot, 1 g.jg. felt i fartsretn.
- + 536.122 - Påkjøring forts. i eget felt, g.jg. veg, 2 felt mot, 2 g.jg. felt i fartsretning
- + 536.123 - Påkjøring forts. i eget felt, g.jg. veg, 2 felt mot, 3 g.jg. felt i fartsretning
- + 536.201 - Påkj. forts. i eget kjf., tilkjøringsveg, motg. trafikk atskilt, 1 g.jg. felt i fartsretn.
- + 536.202 - Påkj. forts. i eget kjf., tilkjøringsveg, motg. trafikk atskilt, 2 g.jg. felt i fartsretn.
- + 536.203 - Påkj. forts. i eget kjf., tilkjøringsveg, motg. trafikk atskilt, 3 g.jg. felt i fartsretn.
- + 536.204 - Påkj. forts. i eget kjf., tilkjøringsveg, motg. trafikk atskilt, 4 g.jg. felt i fartsretn.
- + 536.205 - Påkjøring forts. i eget felt, tilkj.veg, motg. trafikk adsk., 5 g.jg. felt i fartsretning
- + 536.206 - Påkjøring forts. i eget felt, tilkj.veg, motg. trafikk adsk., 6 g.jg. felt i fartsretning
- + 536.211 - Påkj. forts. i eget kjf., tilkjøringsveg, 1 felt mot, 1 g.jg. felt i fartsretn.
- + 536.212 - Påkjøring forts. i eget felt, tilkj.veg, 1 felt mot, 2 g.jg. felt i fartsretning
- + 536.213 - Påkjøring forts. i eget felt, tilkj.veg, 1 felt mot, 3 g.jg. felt i fartsretning
- + 536.221 - Påkj. forts. i eget kjf., tilkjøringsveg, 2 felt mot, 1 g.jg. felt i fartsretn.
- + 536.222 - Påkjøring forts. i eget felt, tilkj.veg, 2 felt mot, 2 g.jg. felt i fartsretning
- + 536.223 - Påkjøring forts. i eget felt, tilkj.veg, 2 felt mot, 3 g.jg. felt i fartsretning
- + 538.02 - Kjørefeltinndeling, motgående trafikk adskilt, 2 gjennomgående felt i fartsretning
- + 538.03 - Kjørefeltinndeling, motgående trafikk adskilt, 3 gjennomgående felt i fartsretning
- + 538.04 - Kjørefeltinndeling, motgående trafikk adskilt, 4 gjennomgående felt i fartsretning
- + 538.05 - Kjørefeltinndeling, motgående trafikk adskilt, 5 gjennomgående felt i fartsretning
- + 538.06 - Kjørefeltinndeling, motgående trafikk adskilt, 6 gjennomgående felt i fartsretning
- + 538.12 - Kjørefeltinndeling, 1 felt mot, 2 gjennomgående felt i fartsretning
- + 538.13 - Kjørefeltinndeling, 1 felt mot, 3 gjennomgående felt i fartsretning
- + 538.21 - Kjørefeltinndeling, 2 felt mot, 1 gjennomgående felt i fartsretning
- + 538.22 - Kjørefeltinndeling, 2 felt mot, 2 gjennomgående felt i fartsretning
- + 538.23 - Kjørefeltinndeling, 2 felt mot, 3 gjennomgående felt i fartsretning
- + 538.M - Kjørefeltinndeling. Varsling av midtrekkverk
- + 539.01 - Kjørefeltendring med motgående
- + 539.02 - Kjørefeltendring med to felt
- + 540 - Gatetun
- + 542 - Slutt på gatetun
- + US44 - Tetthøgde strom
- + US46 - Slutt på tetthøgde strom
- + 548 - Gågate
- + 550 - Slutt på gågate
- + 552 - Parkering
- + 555 - Havarilomme
- + 556.1 - Automatisk trafikkontroll - punktmåling
- + 556.2 - Automatisk trafikkontroll - strekningsmåling
- + 558 - Videokontroll/overvåking
- + 560 - Opplysningstavle
- + 560.1 - Generelle fartsgrenser
- + US60.1 - Opplysningstavle, Variabel skilt
- + 560.2 - Forbudt for gående og sykklende på motorveg og motortrafikkveg
- + 560.21 - Forvarsel bomstasjon
- + US60.2 - Opplysningstavle, Tunnel
- + 560.23 - Takstavle
- + 560.25 - Informasjon bomstasjon
- + 560.27 - Forvarsel for servicestasjon
- + 560.29 - Forvarsel infotavle
- + US60.3 - Opplysningstavle, Bomstasjon
- + 560.3 - Forvarsel om fartsmåling
- + 565 - Feil kjøretretning
- + 570.1V - Nødutgangskilt for tunnel
- + 570.1H - Nødutgangskilt for tunnel
- + 570.2V - Nødutgangskilt for tunnel med avstand
- + 570.2H - Nødutgangskilt for tunnel med avstand
- + 590 - Kampanje
- + 600 - Serviceskilt
- + 601 - Radiokanal
- + 602 - Førstehjelp
- + U604 - Telefon
- + 605 - Nødtelefon
- + 606 - Brannslukningsapparat
- + 609 - Hurtigladning av motorvogn
- + 776 - Godstavn
- + 608 - Kjøretøyverksted
- + 610 - Bensinstasjon
- + 611 - Toalettmønteanlegg
- + 612 - Toalett
- + 613.1 - Rasteplass
- + 613.2 - Rasteplass/WC
- + 614 - Enklere servering
- + 616 - Spisested
- + 618 - Campingplass
- + 621 - Bobilplass
- + 622 - Campinghytter
- + 624 - Vandrerhjem
- + 625 - Rom og frokost
- + 626 - Overnattingssted
- + 635 - Informasjon
- + U636 - Informasjonstavle
- + 637 - Turistkontor
- + 640.10 - Severigghet
- + 640.12 - Museum/galleri
- + 640.20 - Utsiktspunkt
- + 640.30 - Naturfredet område
- + 650.10 - Badeplass
- + 650.11 - Fiskeplass
- + 650.20 - Tursti
- + 650.21 - Skiløype
- + 650.40 - Gardsmat/bygdeturisme

- + U701 - Tabellorienteringstavle
- + 701.1 - Tabellorienteringstavle for vanlig kryss
- + 701.2 - Tabellorienteringstavle for planskilt kryss på to- og trefeltsveg
- + U703 - Diagramorienteringstavle
- + 703.1 - Diagramorienteringstavle for rundkjøring
- + 703.2 - Diagramorienteringstavle for kryss med spesiell utforming
- + 705.1 - Avkjøringstavle, 1000-m tavle
- + 705.2 - Avkjøringstavle, 500-m tavle
- + U707 - Kjørefeltorienteringstavle
- + 707.1 - Kjørefeltorienteringstavle uten visningsmål
- + 707.2 - Kjørefeltorienteringstavle med visningsmål
- + 707.3 - Kjørefeltorienteringstavle for feltsubstraksjon
- + 707.4 - Kjørefeltorienteringstavle for ferjeleie
- + U706 - Sideplassert kjørefeltskilt
- + 709.1 - Portalorienteringstavle for ett kjørefelt
- + 709.2 - Portalorienteringstavle for flere kjørefelt
- + 709.3 - Portalorienteringstavle for flere kjørefeltninger
- + 709.4 - Portalorienteringstavle for feltsubstraksjon
- + 709.5 - Portalorienteringstavle for ferjeleier og bomstasjoner
- + 711.R - Tabellvegviser, Rett fram
- + 711.H90 - Tabellvegviser, Høyre, 90 grader
- + 711.V90 - Tabellvegviser, Venstre, 90 grader
- + 711.H135 - Tabellvegviser, Høyre, 135 grader
- + 711.V135 - Tabellvegviser, Venstre, 135 grader
- + 711.H45 - Tabellvegviser, Høyre, 45 grader
- + 711.V45 - Tabellvegviser, Venstre, 45 grader
- + 711.U - Tabellvegviser, U, 180 grader
- + 713.V - Vanlig vegviser, Venstre
- + 713.H - Vanlig vegviser, Høyre
- + 715.1 - Avkjøringsvegviser for veg uten kryssnummer
- + 715.2 - Avkjøringsvegviser for veg med kryssnummer
- + 717 - Kjørefeltvegviser
- + 719.1 - Portalvegviser for ett kjørefelt
- + 719.2 - Portalvegviser for flere kjørefelt
- + 719.4 - Portalvegviser for avkjøring
- + 719.5 - Portalvegviser for ferjeleier og bomstasjoner
- + U720.5 - Orienteringstavle
- + U721.1 - Vegvisertavle for avkjøring
- + U721.2 - Vegvisertavle for vanlige vegkryss
- + U722.2 - Vegviser for vegkryss
- + U722.3 - Vegviser for lokalvegvisning
- + U722.4 - Vegviser for gang og/eller sykkeltrafikk
- + 723.11 - Vegnummer for europaveg
- + 723.12 - Vegnummer for europaveg (leder til)
- + 723.13 - Vegnummer for stamveg som ikke er europaveg
- + 723.14 - Vegnummer for stamveg som ikke er europaveg (leder til)
- + 723.15 - Vegnummer for annen riksveg
- + 723.16 - Vegnummer for annen riksveg (leder til)
- + 723.21 - Ringveg/ringrute
- + 723.22 - Ringveg/ringrute (leder til)
- + 723.31 - Nasjonal turistveg
- + 723.41 - Omkjøringsrute for store kjøretøy
- + 723.51 - Rute for transport av farlig gods
- + 723.61 - Andre omkjøringsruter (strek)
- + 723.62 - Andre omkjøringsruter (fyll kvadrat)
- + 723.63 - Andre omkjøringsruter (trekant)
- + 723.64 - Andre omkjøringsruter (hult kvadrat)
- + 723.65 - Andre omkjøringsruter (sirkel)
- + 723.66 - Andre omkjøringsruter (pil)
- + 723.71 - Kryssnummer for motorveg
- + 723.72 - Kryssnummer for annen flerfeltsveg med planskilt kryss
- + 723.73 - Kryssnummer for tofeltsveg med planskilt kryss
- + U724.1h - Overhengende kjørefeltskilt, høyre
- + U724.1hr - Overhengende kjørefeltskilt, høyre og rett fram
- + U724.1r - Overhengende kjørefeltskilt, rett fram
- + U724.1v - Overhengende kjørefeltskilt, venstre
- + U724.2 - Overhengende kjørefeltskilt
- + U724.3 - Overhengende kjørefeltskilt
- + U724.4 - Overhengende kjørefeltskilt
- + U724.5 - Overhengende kjørefeltskilt
- + 725.1 - Avstandsskilt for vegrute uten kryssnummer
- + 725.2 - Avstandsskilt for vegrute med kryssnummer
- + 727.1 - Vanlig stedsnavnskilt
- + 727.2 - Stedsnavnskilt med symbol
- + 727.3F - Administrativ grense, Fylkesgrenseskilt
- + 727.3K - Administrativ grense, Kommunegrenseskilt
- + 727.3R - Administrativ grense, Riksgrenseskilt
- + 727.4 - Tunnelnavnskilt
- + 729 - Gate-/vegnavnskilt
- + U730.03 - Kirke
- + U730.04 - Industriområde
- + 731 - Samleskilt for vegvisning
- + 741 - Omkjøring for bestemte kjøretøygrupper
- + 743.1 - Midlertidig omkjøring, Uten tekst
- + 743.2 - Midlertidig omkjøring, Med tekst
- + U744 - Omkjøringspil
- + 745 - Stutt på midlertidig omkjøring
- + 749 - Vegviser for gangtrafikk
- + 751 - Vegviser for sykkelrute
- + 753 - Tabellvegviser for sykkelrute
- + 755 - Sykkeluteskilt
- + 757 - Avstandsskilt for sykkelrute
- + 761 - Motorveg
- + U762 - Gate/Vegnettskart
- + 763 - Motortrafikkveg
- + 765 - Bomveg/brukerbetalning på veg
- + U764 - Kryssorienteringsskilt
- + U766 - Gate-/vegnavnskilt
- + 767 - Parkering
- + U768 - Kvartalskilt
- + 769 - Parkeringshus
- + U770 - Husnummerskilt
- + 771 - Lufthavn/flyplass
- + 772 - Heliflyplass
- + 773 - Busstasjon/bussteminal
- + 774 - Jernbanestasjon/togterminal
- + 775 - Bilferje
- + 780 - Kjetting
- + 790.10 - Kirke
- + 790.15 - Næringsområde
- + 790.20 - Svømmehall
- + 790.30 - Alpinanlegg
- + 790.31 - Hoppbakke
- + 790.32 - Skistadion
- + 790.40 - Golfbane
- + 792.11 - Betaling med elektronisk brikke
- + 792.12 - Betaling til betjent
- + 792.13 - Betaling med mynter til automat
- + 792.14 - Betaling med kort til automat
- + 792.15 - Betaling med sedler til automat
- + 792.16 - Ta billett i et lukket betalingssystem
- + 792.17 - Lever billett i et lukket betalingssystem
- + 792.30 - Halsautomatisk bomstasjon som passerer uten å stanse
- + 792.31 - Betaling med AutoPASS
- + 802 - Avstand
- + 804 - Utstrekning
- + 806 - Tid
- + 807.1 - Symbol, personbil
- + 807.2 - Symbol, varebil, lastebil og trekkbil
- + 807.3 - Symbol, buss
- + 807.4 - Symbol, vogntog
- + 807.5 - Symbol, kjøretøy særskilt innredet til campingbruk, samt evt. trekkvogn
- + 807.6 - Symbol, sykkel
- + 807.7 - Symbol, motorsykkel og moped
- + 807.8 - Symbol, forflytningshemmede med parkeringstillatelse
- + 807.9 - Symbol, kjøretøy særskilt innredet til campingbruk ( bobil )
- + U808.9 - Underskilt med variabel tekst
- + U808.9 - Tekst, bilde

- + U808.11 - Tekst, vegarbeidsområde (oransje). Kun til arb. varsling. Finnes flere varianter
- + U808.20 - Asfaltkant
- + U808.21 - Trafikk-kontroll
- + U808.23 - Tekst, langsgående asfaltkant (oransje). Kun til arb. varsling. Finnes flere varianter
- + U808.26 - Fare for kjø
- + U808.50b - Tekst, forbudt for gående og syklende
- + U808.50n - Tekst, forbode for gående og syklende
- + 808.101 - Smal bru
- + 808.103 - Smal undergang
- + 808.105 - Fartdemper/Fartdemparar
- + 808.111 - Is-svuller/ is-svullar
- + 808.113 - Teleskade
- + 808.115 - Ferist
- + 808.121 - Opphøyd gangfelt/Heva gangfelt
- + 808.123 - Opphøyde gangfelt/Heva gangfelt
- + 808.131 - Fare for ising
- + 808.133 - Ved våt veg
- + 808.137 - Ved sterk nedbør
- + 808.143 - Oljesøl
- + 808.145 - Jord på veggen
- + 808.147 - Grus på veggen
- + 808.151 - Slutt på saltet veg/Slutt på salta veg
- + 808.153 - Høg asfaltkant
- + 808.159 - I drift ved gult blink
- + 808.161 - Skole/Skule
- + 808.165 - Stor eigfare
- + 808.166 - Viltkryssing
- + 808.167 - Kryssing ved gult/blink/kryssing ved gul blink
- + 808.171 - Bakketopp
- + 808.172 - Flom/Flaum
- + 808.173 - Gårdstun/Gardstun
- + 808.174 - Grusveg
- + 808.175 - Dype spor/Djupe spor
- + 808.176 - Utkjøring
- + 808.177 - Utrykning/Utrykking
- + 808.178 - Ulykkestrekning
- + 808.179 - Vegbom
- + 808.180 - Møtende biler midt i vegen
- + 808.301 - Gjelder gjennomkjøring/Gjeld gjennomkjøring
- + 808.303 - Gjelder gjennomkjøring til ( vegnavn )/Gjeld gjennomkjøring til
- + 808.305 - Gjelder ikke kjøring til ( virksomhet eller adresse )/Gjeld ikke kjøring til
- + 808.307 - Gjelder ikke varetransport
- + 808.311 - Gjelder ikke mopeds/ Gjeld ikke mopeds
- + 808.313 - Gjelder ikke buss/ Gjeld ikke buss
- + 808.315 - Gjelder ikke taxi/ Gjeld ikke taxi
- + 808.317 - Gjelder ikke buss og taxi / Gjeld ikke buss og taxi
- + 808.319 - Gjelder ikke ( motorvogntype )/ Gjeld ikke ( motorvogntype )
- + 808.321 - Gjelder/Gjeld ( motorvogntype )
- + 808.331 - Gjelder (bru, undergang ) ved (sted)/Gjeld (bru, undergang ) ved ( stad )
- + 808.333 - Gjelder i (by eller sted)/Gjeld i ( By eller stad )
- + 808.339 - Høgspenning Livsfare
- + 808.341 - ... m ved sentrisk kjøring/kjøring
- + 808.343 - Minste kjøretøyavstand ...m
- + 808.351 - Gjelder/Gjeld ( snuplass, torg og lignende )
- + 808.515 - Gjelder ..... Felt/Gjeld .... Felt
- + 808.519 - Kjøring til eiendommene tillatt / Kjøring til eiendommene tillette
- + 808.541 - Kjøring til ( adresse, virksomhet) tillatt/kjøring til ( adresse, verksemd ) tillette
- + 808.545 - Varetransport tillatt/tillette ( tidsrom )
- + 808.551 - For ( Kjøretøy eller trafikkgruppe )
- + 808.553 - Med særskilt tillatelse
- + 808.555 - Mot avgift
- + 808.557 - Maks (tidsangivelse ) mot avgift
- + 808.561 - El-motorvogn
- + 808.611 - STOPP ved rødt blink Utrykning/Utrykking
- + 808.612 - STOPP ved rødt blink Bruåpning/Bruopning
- + 808.613 - STOPP ved rødt blink sterk vind
- + 808.614 - STOPP ved rødt blink Flytrafikk
- + 808.615 - STOPP ved rødt blink Skredfare
- + 808.616 - STOPP ved rødt blink Flom/Flaum
- + 808.617 - STOPP ved rødt blink Høyt/Høgt CO-nivå
- + 808.618 - STOPP ved rødt blink Ulykke/Ulukke
- + 808.619 - STOPP ved rødt blink Tunnelen stengt/stengd
- + 808.620 - STOPP ved rødt blink Sporvogn
- + 808.621 - STOPP ved rødt blink Buss
- + 808.622 - STOPP ved rødt blink Kryssende/Kryssende trafikk
- + 808.623 - STOPP ved rødt blink Vegen stengt/stengd
- + 810.R - Svingpil, rett fram
- + 810.H45 - Svingepil, svakt høyre
- + 810.V45 - Svingepil, svakt venstre
- + 810.H90 - Svingepil, høyre
- + 810.V90 - Svingepil, venstre
- + 810.H135 - Svingepil, skarpt høyre
- + 810.V135 - Svingepil, skarpt venstre
- + 812 - Anbefalt fart
- + 813.1 - Stigningsgrad
- + 813.2 - Stigningsgrad (m undertekst "Low gear")
- + 814 - Virkelig fri vegbredde
- + 816 - Kryssende tømme-transport
- + 817.1 - Særlig ulykkesfare
- + 817.2 - Særlig ulykkesfare
- + 817.3 - Særlig ulykkesfare
- + 817.4 - Særlig ulykkesfare
- + 817.5 - Særlig ulykkesfare
- + U818 - Svak skulder
- + 822.1 - Forløp av forkjørsveg
- + 822.2 - Forløp av forkjørsveg
- + 822.3 - Forløp av forkjørsveg
- + 822.4 - Forløp av forkjørsveg
- + 822.5 - Forløp av forkjørsveg
- + 822.6 - Forløp av forkjørsveg
- + 822.7 - Forløp av forkjørsveg
- + 824 - Forvarsling av stopp
- + 826 - Sykkeltrafikk i begge kjøretninger
- + 828.1 - Utstrekning av stans- og parkeringsregulering, gjelder i begge kjøretninger
- + 828.2 - Utstrekning av stans- og parkeringsregulering, gjelder mot kjøretningen
- + 828.3 - Utstrekning av stans- og parkeringsregulering, gjelder i kjøretningen
- + 829 - Oppstilling av parkert kjøretøy
- + U830 - Avgiftsparkering
- + 831 - Parkeringskive
- + 834 - Kombinert regulering
- + U850 - Tekst
- + 902H - Bakgrunnsmarkering, Mot høyre
- + 904H - Bakgrunnsmarkering, Mot venstre
- + 904V - Røttingsmarkering, Mot høyre
- + 904V - Røttingsmarkering, Mot venstre
- + 906H - Hindermarkering, hinder til høyre
- + 906V - Hindermarkering, hinder til venstre
- + 906VH - Hindermarkering
- + 906LH - Hindermarkering
- + 906LV - Hindermarkering
- + 906UH - Hindermarkering
- + 906UV - Hindermarkering
- + 906UVH - Hindermarkering
- + 906.US - Samla med pil
- + 908 - Hindermarkering, høyde
- + 912 - Avkjøringsmarkering
- + 914H - Tunnelmarkering
- + 914V - Tunnelmarkering
- + 916 - Avstandsmarkering i tunnel
- + 920VM - Kantstolpe, venstre side med midtdeler
- + 920V - Kantstolpe, høyre side
- + 920VE - Kantstolpe, Venstre side uten midtdeler.
- + 930 - Sperremerking
- + 940 - Trafikkjægle
- + 942 - Trafikkyslinder
- + U999 -
- + EXIT - EXIT

Figur 2: Tillatte verdier

## UML-skjema med assosiasjoner



Figur 3: UML-skjema med assosiasjoner

## 2.2 Beskrivelse av vegobjekttype og tilhørende egenskapstyper

### Vegobjekttype

Navn vegobjekttype:	Skiltplate
Definisjon:	Plate med skiltmotiv.
Representasjon i vegnettet:	punkt
Sideposisjon:	Relevant
Kjørefelt:	Relevant

### Egenskapstyper - geometri - tillatte verdier

Tabellen beskriver hver egenskapstype tilhørende vegobjekttypen.

<b>Egenskapstypenavn:</b>	Navn på egenskapstypen (attributtet)
<b>Verdi:</b>	Viser tillatte verdier for gitt egenskapstype
<b>Datatype:</b>	Viser datatype og feltlengde. T=Tekst, H=Heltall, D=desimaltall, DATO=dato, FVH/FVT=kodeliste som kan inneholde lister med heltall eller tekster. Heltall bak datatypen viser antall tegn/siffer.
<b>Betingelse:</b>	Angir egenskapstypens viktighet A = Absolutt påkrevd. Krav om verdi for å kunne lagre forekomst P = Påkrevd - Krav om verdi, men mulig å lagre forekomst uten verdi B = Betinget - Krav om verdi når gitte forutsetninger inntreffer O = Opsjonell - Ikke krav om verdi S = Opsjonell spesialinformasjon - Benyttes for spesielle formål. Ikke krav om verdi U = Utgår - Egenskapstype vil bli tatt ut av NVDB. Det skal ikke registreres nye data til denne. Slike egenskaper får prefiks 'Utgår_'
<b>Beskrivelse:</b>	Viser definisjon av egenskapstype, samt eventuell merknad knyttet til registrering av data

## Standard egenskapstyper

Egenskapstypenavn	Datatype	Betingelse	Beskrivelse	ID
Tillatte verdier				
Skiltnummer	FVT 100	P	Gir offisielt skiltnummer jfr. Håndbok N300 (050)	5530
Tekst	T 500	B	Gir tekst som er påført skiltplate. Teksten skrives inn etter fast system. Det kan også legges inn informasjon om symboler Merknad: Påkrevd for skiltplater som ikke har standardtekst.	1910
Plasseringskode	H 2	B	Angir plasseringskode for skiltplate i skiltpunkt. Skiltplate som står øverst har lavest nummer, skiltplate som står nederst har høyest verdi. Benytt nummerering 10, 20, 30 i utgangspunktet. Merknad: Påkrevd dersom det er flere skiltplater på samme stolpe.	5128
Ansiktsside	FVT 50	P	Angir hvilken retning ansiktssiden til vegobjektet er vendt mot i forhold til vegens metreringsretning	1894
Med metreringsretning			Ansiktsside er rettet mot de som kjører med metreringsretning på vegen skiltplate er registrert	2714
Mot metreringsretning			Ansiktsside er rettet mot de som kjører mot metreringsretning på vegen skiltplate er registrert	2717
Parallelt mot veg			Skiltplate er orientert parallelt med vegen den er registrert på. Ansiktsside er vendt inn mot denne vegen..	2837
Parallelt fra veg			Skiltplate er orientert parallelt med vegen den er registrert på. Ansiktsside er vendt ut fra denne vegen den, dvs kun synlig fra sideveger.	2838
Tosidig			Skiltplate har motiv på begge sider.	3698
Tosidig plate med ulike motiv	FVT 3	B	Angir om skiltplaten er tosidig og det er ulike motiv på hver av sidene Merknad: Påkrevd dersom Ja	9484
Ja				13365
Himmelretning	FVT 4	S	Angir hvilken himmelretning vegobjektet er orientert mot. Gjelder skiltets ansiktsside	1897
Nord				3470
Sør				3471
Øst				3472
Vest				3473
Størrelse	FVT 50	B	Angir størrelse av vegobjekt Merknad: Påkrevd dersom skilt ikke har fast størrelse	1970
Understørrelse				4132
Liten				2621
Middels				2626
Stor				2631
Overstørrelse				4133
Utgår_Ekstra liten				2851
Utgår_Ekstra stor				2852
Høyde, egen	H 4 (mm)	B	Angir vegobjektets egenhøyde. Merknad: Påkrevd for skilt som ikke har faste størrelser eller ikke utledes direkte av bredden	1588



Bredde, målt	H 5 (mm)	B	Angir målt (virkelig) bredde av skiltplate. Denne avviker fra beregnet bredde hvis skiltbredden er tilpasset bredden til andre skiltplater innfor samme skiltpunktet. Merknad: Påkrevd dersom skilt ikke har faste størrelser	1328
Skiltform	FVT 50	B	Angir hvilken form skiltplaten har Merknad: Påkrevd dersom skiltplate kan variere i form	1892
Plan				2853
Bukket kant				2854
Buet				2855
Profil				2856
Tekst-/Symbolhøyde	FVH 4 (mm)	B	Angir størrelse på tekst/symbol Merknad: Påkrevd for skilt som har tekst	1912
028				17454
035				3479
042				12097
049				12098
056				17455
063				17456
070				3480
084				17457
091				17458
105				3481
126				12099
140				3482
175				3483
210				3484
280				3485
315				12100
350				3486
420				3487
Farge	FVT 50	B	Angir hovedfarge til vegobjektet (bunnfarge). Merknad: Påkrevd for skiltplater som kan ha varierende bunnfarge	1294
Gul				2115
Blå				2121
Hvit				2124
Grønn				2128
Brun				2134
Svart				2131
Oransje				3468
Rød				4159
Burgunder				5482
Gulgrønn flouriserende				13364
Belysning	FVT 50	B	Angir om det er belysning i tilknytning til vegobjektet og eventuelt hvilken type belysning det er. Merknad: Påkrevd dersom skiltplate har innvendig eller utvendig belysning	1879
Ingen				3476
Innvendig				2863
Utvendig				2864
Folieklasse	FVT 30	B	Angir folieklasse på skiltplate Merknad: Ikke påkrevd å angi folieklasse for nødutgangsskilt da de alltid er etterlysende.	1921
Ingen				3477
Klasse 1				2848
Klasse 2				2850
Klasse 3				2849

Fluorescerende				4160
Ukjent			Angis om informasjon om folieklasse ikke kan framskaffes.	18157
Klappskilt	FVT 3	B	Angir om skiltplaten kan klappes/foldes sammen eller ikke. Merknad: Påkrevd dersom Ja	8828
Ja				11738
Nei				11739
Vedtaksnummer	T 50	B	Angir vedtaksnummer Merknad: Påkrevd for trafikkregulerende skilt som krever vedtak	1890
Arkivnummer	T 20	B	Referanse til Statens vegvesen sitt arkivsystem Merknad: Påkrevd for skilt som krever vedtak	9154
Oppsettingsdato	DATO 8	P	Angir dato da vegobjektet ble satt opp første gang. Merknad: Dersom årstall er kjent, men dato ukjent angis 1. januar i gitt år som oppsettingsdato. Dersom både dato og årstall er ikke lar seg oppspore kan det angis 19000101 som dato for å markere at det denne er ukjent. Generelt er et anslag på dato innenfor +/- 5 år å foretrekke framfor å angi ukjent dato. Ved slike anslag gis også dato 1.1	2108
Skiftet dato	DATO 8	B	Angir dato når vegobjektet sist ble skiftet. Merknad: Påkrevd når skiltplate har vært skiftet ut. Dersom årstall er kjent, men dato ukjent angis 1. januar i gitt år som skiftedato. . Generelt er et anslag på dato innenfor +/- 2 år å foretrekke framfor å ikke angi noe. I slike tilfeller angis lavest årstall om skiltplate har dårlig tilstand og høyest om det ser bra ut.	2107
Skiltutforming	BTSF	S	Benytttes i forbindelse med interface mot skiltmodulen. Til testformål Egenskapen utgår. Nye data skal IKKE registreres for denne egenskapen	5218
Skiltutforming, xml	T 1500	S	Felt for å lagre beskrivelse av innhold på skiltplate på xml-format. Informasjon benyttes av skiltmodul i NVDB/VegReg. Innhold skal kun endres vha skiltmodul	9935
Driftsmerking	T 50	O	Gir unikt navn/id for objektet	10479
Leverandør	FVT 50	S	Angir navn på firma som har levert vegobjektet	1494
Norskilt				2839
Brødrene Dahl AS				2840
Euroskilt AS				2842
Vik Verk				4035
Trafikk og Veimerking				4036
Egenprodusert				2841
Refleksleverandør	FVT 50	S	Angir navn på leverandør av refleks	1893
3M				2844
Fasson				2845
Tessalux				2846
Seibulite				2847
Stimsonite				3712
Avery				13784
Prosjektreferanse	T 200	O	Referanse til prosjekt. Benyttes for å lettere kunne skille nye data fra eksisterende data i NVDB	11079

### Geometri egenskapstyper

Egenskapstypenavn	Datatype	Betingelse	Beskrivelse	ID
Geometri, punkt	GP	P	Gir punkt som geometrisk representerer objektet. Merknad: Grunnriss: Senter skiltpunkt - Høydereferanse: Topp skiltpunktfundament evt. overgang stolpe/terreng	4795

## 3. Kvalitetskrav

Kravmatrisen viser de forskjellige krav som stilles til kvalitet på de data som ligger i NVDB for den eller de objekttyper som er

behandlet i dette dokumentet. Kravene går på:

**Aktualitet** = tidsfrist for oppdatering i NVDB i forhold til når fysisk objekt er driftsatt

**Fullstendighet** = krav til hvor komplett innlegging av objekt eller egenskap skal være

**Konsistens** = krav til sammenheng mellom objekter av samme eller forskjellig datatype

Kvalitetskravklasser:

1 = Europa- og riksveger

2 = Fylkesveger

3 = Kommunale veger

4 = Private veger og skogsbilveger

Kravene under er gitt i henhold til ny datamodell, og viser maksimalt tillatt avvik

Krav nr	Kvalitets-element	Kvalitetsmål	Rel.vegob type	Egenskap type	Beskrivelse	Kvalitetsklasse			
						1	2	3	4
144	Fullstendighet, manglende data	Andel manglende data		0	Alle skilt skal være registrert	0 %	0 %		
145	Aktualitet	Tidsperiode, forsinkelse		0	Etter at endring av skiltplate er fysisk utført skal NVDB oppdateres innen angitt frist	10 dager	10 dager		
146	Fullstendighet, manglende data	Andel manglende data		Geometri, punkt	Alle objekter skal være stedfestet med egegeometri	0 %	0 %		
161	Absolutt stedfestingsnøyaktighet	Middelverdi av feil i stedfestingsnøyaktighet		Geometri, punkt	Skiltplate deler geometri med skiltpunkt og har samme krav til posisjonsnøyaktighet	1 m	1 m		
157	Fullstendighet, manglende data	Andel manglende data		Ansiktsside	Egenskapen skal være angitt på alle objekter	0 %	0 %		
159	Fullstendighet, manglende data	Andel manglende data		Oppsettingsdato	Egenskapen skal være angitt på alle objekter	0 %	0 %		
160	Fullstendighet, manglende data	Andel manglende data		Skiltnummer	Egenskapen skal være angitt på alle objekter	0 %	0 %		
303	Fullstendighet, manglende data	Andel manglende data		Arkivnummer	Egenskapen skal være angitt for skilt som krever vedtak	0 %	0 %		
158	Fullstendighet, manglende data	Andel manglende data		Belysning	Egenskapen skal være angitt for skilt som har innvendig eller utvendig belysning	0 %	0 %		
147	Fullstendighet, manglende data	Andel manglende data		Bredde, målt	Påkrevd for skilt med variabel størrelse	0 %	0 %		
148	Fullstendighet, manglende data	Andel manglende data		Farge	Påkrevd for skilt som finnes i ulike farger	0 %	0 %		
149	Fullstendighet, manglende data	Andel manglende data		Folieklasse	Egenskapen skal være angitt på alle objekter som ikke er nødutgangsskilt	0 %	0 %		
302	Fullstendighet, manglende data	Andel manglende data		Høyde, egen	Påkrevd for skilt som ikke har fast høyde	0 %	0 %		
301	Fullstendighet, manglende data	Andel manglende data		Klappskilt	Egenskapen skal være angitt dersom Ja	0 %	0 %		
150	Fullstendighet, manglende data	Andel manglende data		Plasseringskode	Påkrevd ved flere skilt på samme stolpe	0 %	0 %		
	Fullstendighet	Andel							

151	Fullstendighet, manglende data	Andel manglende data		Skiftet dato	Påkrevd dersom skiltplate er skiftet	0 %	0 %		
152	Fullstendighet, manglende data	Andel manglende data		Skiltform	Påkrevd for skilt som finnes i ulike former	0 %	0 %		
153	Fullstendighet, manglende data	Andel manglende data		Størrelse	Påkrevd for skilt som ikke har fast størrelse	0 %	0 %		
154	Fullstendighet, manglende data	Andel manglende data		Tekst	Påkrevd for skilt som har tekst som ikke er fast	0 %	0 %		
155	Fullstendighet, manglende data	Andel manglende data		Tekst-Symbolhøyde	Påkrevd for skilt som har tekst som ikke har fast størrelse	0 %	0 %		
740	Fullstendighet, manglende data	Andel manglende data		Tosidig plate med ulike motiv	Tosidig plate med ulike motiv skal være angitt dersom Ja	0 %	0 %		
156	Fullstendighet, manglende data	Andel manglende data		Vedtaksnummer	Påkrevd for trafikkregulerende skilt som krever vedtak	0 %	0 %		
316	Konseptuell konsistens	Andel objekter med avvik fra regler i det konseptuelle skjemaet	Skiltpunkt	0	Skiltplate må ha tilknytning til et skiltpunkt	0 %	0 %		

## 4. Innsamlingsregler med eksempler

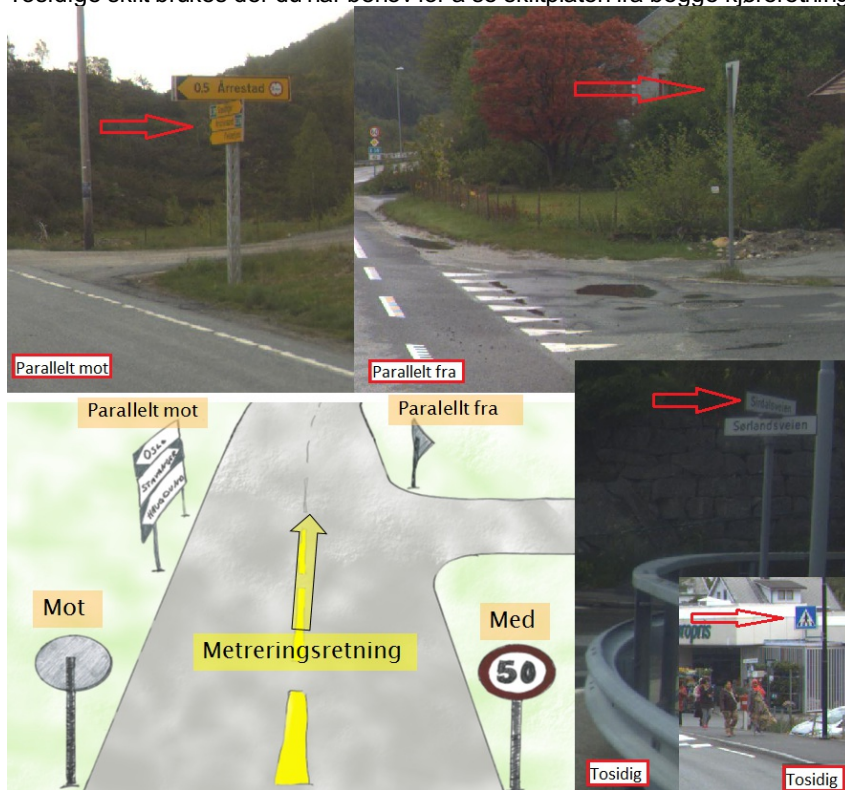
<b>Nr 1</b>	<b>Regel:</b>	<p>Et Skiltplateobjekt skal registreres for hver Skiltplate ute langs vegen i henhold til kravmatrisa.</p> <p>Skiltplate skal ha mor av vegobjekttype Skiltpunkt eller Belysningspunkt. Vegreferansen knyttes til skiltpunktet.</p> <p>Oppsettingsutstyr og skiltplater med diverse egenskaper omfattes av registreringen.</p> <p>Skiltpunkt kan settes på portal, slik at overhengende skilt kan registreres på feltnivå. Dersom skiltet gjelder for bestemte kjørefelt brukes kjørefeltkoder til å angi dette.</p> <p>Der det er skiltplater plassert ved siden av eller over hverandre i samme skiltpunkt, brukes plasseringskode for å skille mellom dem. For skiltplatene lengst til høyre (med metreringsretning) bruker en kodene 10, 20 ,30 osv. For neste kolonne 11, 21, 31 osv. Dette forutsetter at alle skilt er registrert på samme skiltpunkt.</p> <p>Tosidige skiltplater med ulikt motiv på fram- /bakside skal registreres som to skiltplater. Egenskapen Tosidig plate med ulike motiv må gis verdi Ja</p> <p>Tosidige skiltplater med likt motiv på fram-/bakside skal registreres som en skiltplate. Egenskapen Ansiktsside gis verdi Tosidig</p> <p>Dersom Oppsettingsdato er ukjent, men omtrentlig oppsettingsår er kjent, kan det legges inn med året og 1. jan som dato.</p> <p>Skiltplate som er satt opp langs en gang- og sykkelveg for å gi informasjon om denne, skal registreres til vegnettet for gang- og sykkelvegen.</p> <p>Skiltnummer U850 - Tekst kan brukes der det er underskilt med ureglementær tekst.</p> <p>For standard skilt med variabel tekst utelates enhet i teksten. For fartsgrenseskilt brukes fartsgrense som undernummer i stedet for å gis som tekst. Se eksempel 4.</p> <p>Rekkefølge for innhold i feltet Tekst skal være slik:  Pilstørrelse, km, stedsnavn, evt miniatrskilt, innhold miniatrskilt  Hver del skilles med @. Manglende deler utelates. To @ gir ny linje.  @ kan utelates mellom skiltnummer og tekst til skiltet.</p>
-------------	---------------	--

## Eksempel 1: Ansiktsside

Ansiktsside for skiltplate refereres i forhold til metreringsretningen på veien. Den retningen som metertallet på vegreferansen øker, er med metreringretning.

Parallelt mot veg og parallelt fra veg brukes i hovedsak i kryss. Når det er satt opp vikepliktsskilt eller stoppskilt i et kryss hører disse til veien som det er viktplikt for og skiltene registreres med ansiktsside parallelt fra veg.

Tosidige skilt brukes der du har behov for å se skiltplaten fra begge kjøreretninger. Det er typisk gatenavnskilt, gangfelt og busstopp.

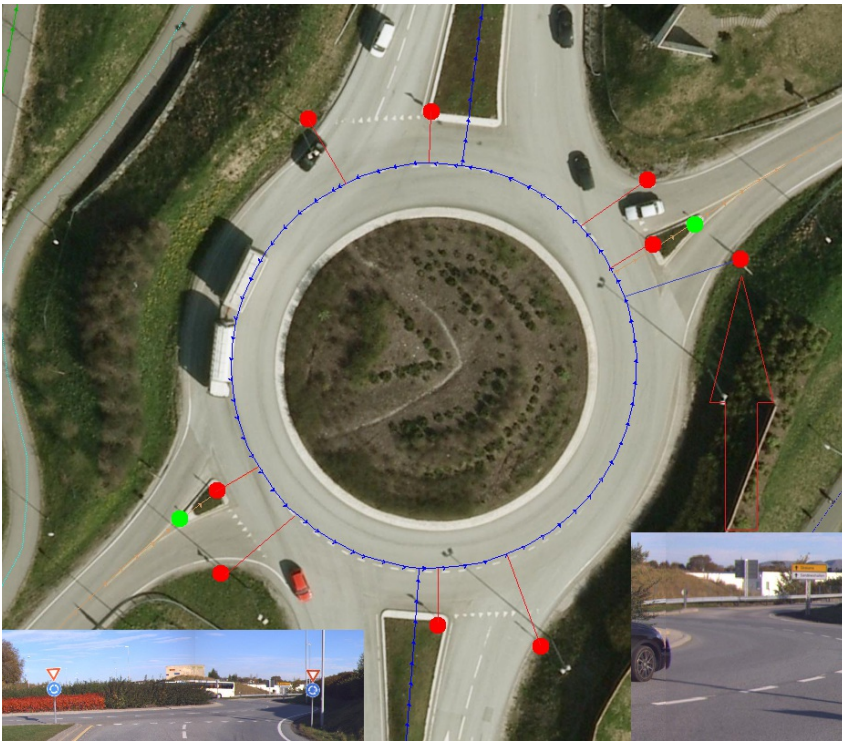


## Eksempel 2: Ansiktsside i rundkjøring

Siden rundkjøringer har eget vegnett knyttes rundkjørings- og vikepliktsskiltene til den og siden de vender bort fra rundkjøringen får de Ansiktsside : Parallelt fra veg

Eventuelle andre skilt som ligger på den delen av trafikkøyene som vender mot rundkjøringen blir også å høre til rundkjøringen. Skilt som ligger på den delen av en trafikkøy som vender bort fra rundkjøringen hører til samme veien som trafikkøya hører til. Om skiltplaten vender inn mot rundkjøringen får de Ansiktsside : Parallelt mot veg .

På store rundkjøringer hender det at det finnes vegvisningsskilt plassert i rundkjøringen. Det er vist et i eksemplet og det får Ansiktsside : Med metreringsretning



Skiltene som er merket rødt hører til rundkjøringen. De grønne hører til vegen trafikøkya ligger på.

### Eksempel 3: Stolpe med flere skiltplater

Ansiktsside : Med metreringsretning  
 Arkivnummer : 2012033388-1  
 Belysning : Ingen  
 Folieklasse : Klasse 1  
 Klappskilt : Nei  
 Oppsettingsdato : 20120305  
 Plasseringskode : 10  
 Skiltform : Plan  
 Skiltnummer : 362.70  
 Størrelse : Middels  
 Vedtaksnummer : V.0016.EV.0039



Eksempel1: Skiltplater med fast innhold og størrelser

Skiltplate: 2  
 Ansiktsside : Med metreringsretning  
 Arkivnummer : 2012033388-1  
 Belysning : Ingen  
 Folieklasse : Klasse 1  
 Klappskilt : Nei  
 Oppsettingsdato : 20120305  
 Plasseringskode : 20  
 Skiltform : Plan  
 Skiltnummer : 206  
 Størrelse : Middels  
 Vedtaksnummer : V.0016.EV.0039

Skiltplate: 3  
 Ansiktsside : Med metreringsretning  
 Arkivnummer : 2012033388-1  
 Belysning : Ingen  
 Folieklasse : Klasse 1  
 Klappskilt : Nei  
 Oppsettingsdato : 20120305  
 Plasseringskode : 30  
 Skiltform : Plan  
 Skiltnummer : 723.11  
 Størrelse : Middels  
 Tekst : E39  
 Vedtaksnummer : V.0016.EV.0039

## Referanser

[For mer informasjon om skilt: Håndbok N300 \(050\) Trafikkskilt](#)

### Eksempel 4: Vegvisningskilt

Beskrivelse for de 3 skiltene:

Skiltplate: 1

Ansiktsside : Parallelt mot veg

Arkivnummer : 2010000345-3

Belysning : Ingen

Bredde, målt : 2500

Farge : Gul

Folieklasse : Klasse 1

Oppsettingsdato : 20100325

Plasseringskode : 11

Skiltform : Plan

Skiltnummer : 713.V - Vanlig vegviser, Venstre

Tekst : 283 Haugesund @723.11 E134

Tekst-/Symbolhøyde : 140

Vedtaksnummer : V.0112.EV.0134



Vegvisningskilt. Plasseringskode gjelder skiltene på venstre side. Foto: Kjell Wold

Skiltplate: 2

Ansiktsside : Parallelt mot veg

Arkivnummer : 2010000345-3

Belysning : Nei

Bredde, målt : 2500

Farge : Gul

Folieklasse : 1

Høyde, egen : Nei

Oppsettingsdato : 20100325

Plasseringskode : 21

Skiltform : Plan

Skiltnummer : 713.V - Vanlig vegviser, Venstre

Tekst : 90 Haukeli

Tekst-/Symbolhøyde : 140

Vedtaksnummer : V.0112.EV.0134

Skiltplate: 3

Ansiktsside : Parallelt mot veg

Arkivnummer : 2010000345-3

Belysning : Nei

Bredde, målt : 2500

Farge : Hvit

Folieklasse : 1

Høyde, egen : Nei

Oppsettingsdato : 20100325

Plasseringskode : 31

Skiltform : Plan

Skiltnummer : 713.V - Vanlig vegviser, Venstre

Tekst : Seljord Ferieland @622@618@807.5@616@

Tekst-/Symbolhøyde : 105

Vedtaksnummer : V.0112.EV.0134

Peker skiltene mot høyre side Skiltene på høyre side kan de beskrives tilsvarende, men da fra høyre side mot venstre.

## Referanser

[For mer informasjon om skilt: Håndbok N300 \(050\) Trafikkskilt](#)

### Eksempel 5: Skiltplater på skiltportal ved fergekai

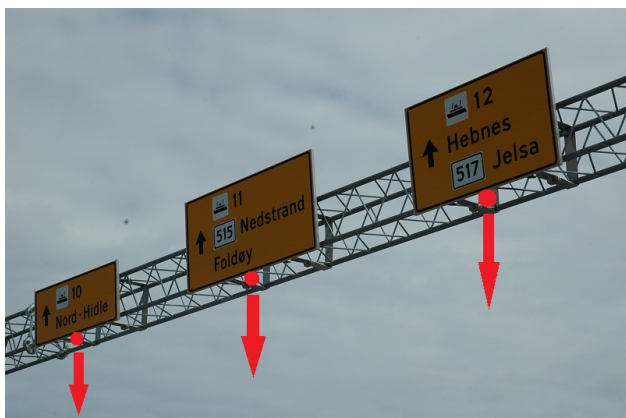


Foto: Undi Torstensen

Ved skilter på skiltportal registreres skiltpunkt på vegens høyre side med sideposisjon.  
Hvis skiltportalen dekker skilting for begge kjøreretninger skal det registreres et skiltpunkt på hver side av vegen.

For skiltplatene registreres kjørefeltkode.  
Hvis egengeometri registreres for skiltplatene registreres punkt på vegen rett under skiltplaten som vist på figuren.

## Referanser

[For mer informasjon om skilt: Håndbok N300 \(050\) Trafikkskilt](#)

## Eksempel 6 : Skilt med variabel tekst

Her vises en del skilt med variabel tekst. Merk at der enhet inngår i teksten på skiltet er enhet en del av selve skiltet og ikke av den variabel teksten. Enhet skal derfor IKKE gis i feltet Tekst :  
For fartsgrenseskilt gis fartsgrensen som et undernummer til skiltnummeret, og tekst settes blank: Eks 362.50 = 50km fartsgrense.

Vi viser her korrekt tekst for skiltene med start øverst til venstre:

Skilt 310

Skiltnummer : 310  
Tekst : 3,5

Skilt 312

Skiltnummer : 312  
Tekst : 2,3

Skilt 316

Skiltnummer : 316  
Tekst : 15

Skilt 362

Her gis fartsgrensen som et undernummer til skiltnummer, og teksten er tom

Skiltnummer : 362.30  
Tekst :

Skilt 318.1

Skiltnummer : 318.1  
Tekst : 12

Skilt 318.2

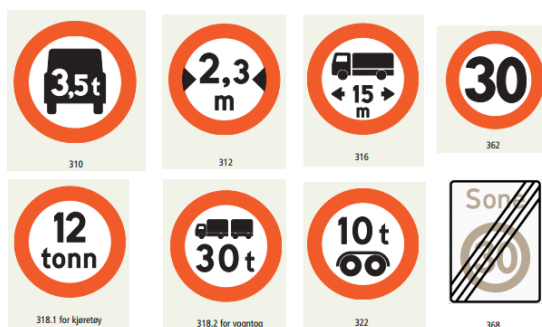
Skiltnummer : 318.2  
Tekst : 30

Skilt 322

Skiltnummer : 322  
Tekst : 10

Skilt 368

Skilt 366 og 368 har kun en fartsgrense, dvs. ingen variabel tekst,



Eksempler på standard skilt med variabel tekst



og skal derfor ikke ha innhold i feltet Tekst

Skiltnummer : 368

Tekst :

## Eksempel 7 : Orienteringstavle for rundkjøring

Skiltplate: 1

Ansiktsside : Parallelt mot veg

Arkivnummer : 2010000345-3

Belysning : Ingen

Bredde, målt : 2500

Farge : Gul

Folieklasse : Klasse 1

Høyde, egen : 700

Oppsettsdato : 20100325

Plasseringskode : 11

Skiltform : Plan

Skiltnummer : 703.1

Størrelse : - - -

Tekst : @723.15 60@Førde@@Måløy@@703.13 15@723.15

60@@Stranda

Tekst-/Symbolhøyde : 140

Vedtaksnummer : V.0112.EV.0134

Forklaring til feltet "Tekst :"

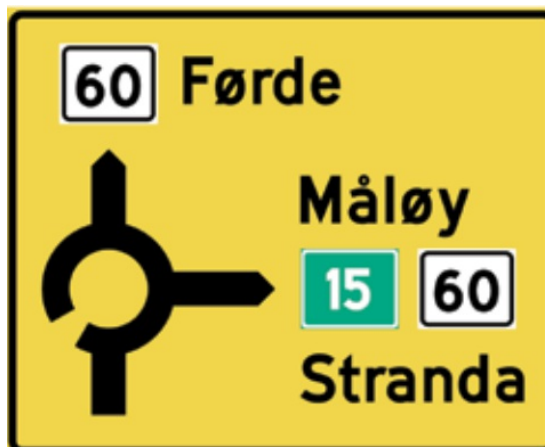
Linjeskift gis med @@

Første linje "@723.15 60@Førde": Vegruteskilt 723.15 med vegnummer 60

Andre linje "Måløy": Teksten "Måløy" øverst i høyre del av skiltet

Tredje linje "703.11 E15@723.15 60": Vegruteskilt 723.13 med vegnummer 15 og 723.15 med vegnummer 60

Fjerde linje "Stranda": Teksten "Stranda" nederst i høyre del av skiltet



Eksempel på orienteringstavle

## Referanser

[For mer informasjon om skilt: Håndbok N300 \(050\) Trafikkskilt](#)

## 5. Kodelister

Egenskaper	Verdier (1 av 2)	Verdier (2 av 2)
	100.1 - Farlig sving, til høyre 100.2 - Farlig sving, til venstre 102.1 - Farlige svinger, den første til høyre 102.2 - Farlige svinger, den første til venstre 104.1 - Bratt bakke, stigning 104.2 - Bratt bakke, fall 106.1 - Smalere veg, Innsnevring på begge sider 106.2 - Smalere veg, Innsnevring på høyre side 106.3 - Smalere veg, Innsnevring på venstre side 108 - Ujevn veg 109 - Fartshump 110 - Vegarbeid 112 - Steinsprut 114.1 - Rasfare, høyre side 114.2 - Rasfare, venstre side 116 - Glatt kjørebane 117 - Farlig vegskulder 118 - Bevegelig bru 120 - Kai, strand eller ferjeleie 122 - Tunnel. 124 - Farlig vegkryss 126 - Rundkjøring 132 - Trafikksignal 134 - Planovergang med bom 135 - Planovergang uten bom 136.1h - Avstandsskilt 136.1v - Avstandsskilt 136.2h - Avstandsskilt	

136.2v - Avstandsskilt	610 - Bensinstasjon
136.3h - Avstandsskilt	611 - Toalettømmeanlegg
136.3v - Avstandsskilt	612 - Toalett
138.1 - Jernbanespor, enkeltsporet	613.1 - Rasteplass
138.2 - Jernbanespor, flersporet	613.2 - Rasteplass/WC
139 - Sporvogn	614 - Enklere servering
140 - Avstand til gangfelt	616 - Spisested
142 - Bam	618 - Campingplass
144 - Syklende	621 - Bobilplass
146.1 - Elg	622 - Campinghytter
146.2 - Rein	624 - Vandrerhjem
146.3 - Hjort	625 - Rom og frokost
146.4 - Ku	626 - Overnattingssted
146.5 - Sau	635 - Informasjon
148 - Møtende trafikk	U636 - Informasjonstavle
149 - Kø	637 - Turistkontor
150 - Fly	640.10 - Severdighet
152 - Sidevind	640.12 - Museum/galleri
153 - Trafikkulykke	640.20 - Utsiktspunkt
154 - Skiløpene	640.30 - Naturfredet område
155 - Ridende	650.10 - Badeplass
156 - Annen fare	650.11 - Fiskeplass
202 - Vikeplikt	650.20 - Tursti
204 - Stopp	650.21 - Skiløype
206 - Forkjørsveg	650.40 - Gardsmat/Bygdeturisme
208 - Slutt på forkjørsveg	U701 - Tabellorienteringstavle
210 - Forkjorskryss	701.1 - Tabellorienteringstavle for vanlig kryss
212 - Vikeplikt overfor møtende kjøretøy	701.2 - Tabellorienteringstavle for planskilt kryss på to- og trefeltsveg
214 - Møtende kjørende har vikeplikt	U703 - Diagramorienteringstavle
302 - Innkjøring forbudt	703.1 - Diagramorienteringstavle for rundkjøring
306.0 - Forbudt for alle kjøretøy	703.2 - Diagramorienteringstavle for kryss med spesiell utforming
306.1 - Forbudt for motorvogn	705.1 - Avkjøringstavle. 1000-m tavle
306.3 - Forbudt for traktor og for motorredskap konstruert for fart mindre enn 40 km/t	705.2 - Avkjøringstavle. 500-m tavle
306.4 - Forbudt for motorsykkel og moped	U707 - Kjørefeltorienteringstavle
306.5 - Forbudt for lastebil og trekkbil	707.1 - Kjørefeltorienteringstavle uten visningsmål
306.6 - Forbudt for syklende	707.2 - Kjørefeltorienteringstavle med visningsmål
306.7 - Forbudt for gående	707.3 - Kjørefeltorienteringstavle for feltsubtraksjon
306.8 - Forbudt for gående og syklende	707.4 - Kjørefeltorienteringstavle for ferjeleie
306.9 - Forbudt for ridende	U706 - Sideplassert kjørefeltskilt
308 - Forbudt for transport av farlig gods	709.1 - Portalorienteringstavle for ett kjørefelt
310 - Forbudt for motorvogn med flere enn to hjul og med tillatt totalvekt høyere enn angitt	709.2 - Portalorienteringstavle for flere kjørefelt
312 - Breddegrense	709.3 - Portalorienteringstavle for flere kjøreretninger
314 - Høydegrense	709.4 - Portalorienteringstavle for feltsubtraksjon
316 - Lengdegrense	709.5 - Portalorienteringstavle for ferjeleier og bomstasjoner
318.1 - Totalvektgrense, for kjøretøy	711.R - Tabellvegviser, Rett fram
318.2 - Totalvektgrense, for vogntog	711.H90 - Tabellvegviser, Høyre, 90 grader
320 - Aksellastgrense	711.V90 - Tabellvegviser, Venstre, 90 grader
322 - Boggilastgrense	711.H135 - Tabellvegviser, Høyre, 135 grader
U324 - Stopp for angitt formål	711.V135 - Tabellvegviser, Venstre, 135 grader
324.1 - Stopp for angitt formål, Kontroll	711.H45 - Tabellvegviser, Høyre, 45 grader
324.2 - Stopp for angitt formål, Avgift	711.V45 - Tabellvegviser, Venstre, 45 grader
326 - Stopp for toll	711.U - Tabellvegviser, U, 180 grader
330.1 - Svingeforbud, til høyre	713.V - Vanlig vegviser, Venstre
330.2 - Svingeforbud, til venstre	713.H - Vanlig vegviser, Høyre
332 - Vendingsforbud	715.1 - Avkjøringsvegviser for veg uten kryssnummer
334 - Forbikjøringsforbud	715.2 - Avkjøringsvegviser for veg med kryssnummer
335 - Forbikjøringsforbud for lastebil	717 - Kjørefeltvegviser
336 - Slutt på forbikjøringsforbud	719.1 - Portalvegviser for ett kjørefelt
337 - Slutt på forbikjøringsforbud for lastebil	719.2 - Portalvegviser for flere kjørefelt
362.20 - Fartsgrense 20 km/t	719.4 - Portalvegviser for avkjøring
362.30 - Fartsgrense 30 km/t	719.5 - Portalvegviser for ferjeleier og bomstasjoner
362.40 - Fartsgrense 40 km/t	U720.5 - Orienteringstavle
362.50 - Fartsgrense 50 km/t	U721.1 - Vegvisertavle for avkjøring
362.60 - Fartsgrense 60 km/t	U721.2 - Vegvisertavle for vanlige vegkryss
362.70 - Fartsgrense 70 km/t	U722.2 - Vegviser for vegkryss
362.80 - Fartsgrense 80 km/t	U722.3 - Vegviser for lokalvegvisning
362.90 - Fartsgrense 90 km/t	U722.4 - Vegviser for gang og/eller sykkeltrafikk
362.100 - Fartsgrense 100 km/t	723.11 - Vegnummer for europaveg
362.110 - Fartsgrense 110 km/t	723.12 - Vegnummer for europaveg (leder til)
364.20 - Slutt på særskilt fartsgrense 20 km/t	723.13 - Vegnummer for stamveg som ikke er europaveg
364.30 - Slutt på særskilt fartsgrense 30 km/t	723.14 - Vegnummer for stamveg som ikke er europaveg (leder til)
364.40 - Slutt på særskilt fartsgrense 40 km/t	723.15 - Vegnummer for annen riksveg
364.50 - Slutt på særskilt fartsgrense 50 km/t	723.16 - Vegnummer for annen riksveg (leder til)
364.60 - Slutt på særskilt fartsgrense 60 km/t	723.21 - Ringveg/ringrute
364.70 - Slutt på særskilt fartsgrense 70 km/t	723.22 - Ringveg/ringrute (leder til)
366 - Fartsgrensesone	723.31 - Nasjonal turistveg
368 - Slutt på fartsgrensesone	723.41 - Omkjøringsrute for store kjøretøy
370 - Stans forbudt	723.51 - Rute for transport av farlig gods
372 - Parkering forbudt	723.61 - Andre omkjøringsruter (strek)
376.1 - Parkeringssone	723.62 - Andre omkjøringsruter (fylt kvadrat)
376.2 - Parkeringssone	723.63 - Andre omkjøringsruter (trekant)
378.1 - Slutt på parkeringssone	723.64 - Andre omkjøringsruter (hult kvadrat)
378.2 - Slutt på parkeringssone	723.65 - Andre omkjøringsruter (sirkel)
402.1 - Påbudt kjøreretning, til høyre	723.66 - Andre omkjøringsruter (pil)
402.2 - Påbudt kjøreretning, til venstre	723.71 - Kryssnummer for motorveg
402.3 - Påbudt kjøreretning, rett fram	723.72 - Kryssnummer for annen flerfeltsveg med planskilte kryss
402.4 - Påbudt kjøreretning, sving til høyre	723.73 - Kryssnummer for flerfeltsveg med planskilte kryss
402.5 - Påbudt kjøreretning, sving til venstre	

402.6 - Påbudt kjøreretning, rett frem og sving til høyre  
 402.7 - Påbudt kjøreretning, rett frem og sving til venstre  
 402.8 - Påbudt kjøreretning, sving til høyre og venstre  
 404.1 - Påbudt kjørefelt, høyre  
 404.2 - Påbudt kjørefelt, venstre  
 406 - Påbudt rundkjøring  
 408 - Påbudt kjøreretning i rundkjøring  
 502 - Motorveg  
 503 - Motortrafikkveg  
 504 - Slutt på motorveg  
 505 - Slutt på motortrafikkveg  
 506 - Tungtrafikkfelt  
 507 - Slutt på tungtrafikkfelt  
 508.1 - Kollektivfelt, for buss  
 508.2 - Kollektivfelt for buss og drosje  
 509 - Sambruksfelt  
 510.1 - Slutt på kollektivfelt for buss  
 510.2 - Slutt på kollektivfelt for buss og drosje  
 511 - Slutt på sambruksfelt  
 512 - Holdeplass for buss  
 513 - Holdeplass for sporvogn  
 514 - Holdeplass for drosje  
 516 - Gangfelt  
 518 - Gangveg  
 520 - Sykkelveg  
 521 - Sykkelfelt  
 521.2 - Sykkelfelt, midtstilt  
 522 - Gang- og sykkelveg  
 524 - Møteplass  
 526.1 - Envegskjøring, plassert vinkelrett  
 526.2 - Envegskjøring, plassert parallel  
 527.1 - Blindveg, vegen er fysisk stengt  
 527.2 - Blindveg, kryssende veg er fysisk stengt  
 527.3 - Blindveg, stengt for bil, men åpen for gående og syklende  
 527.4 - Blindveg, kryssende veg stengt for bil, men åpen for gående og syklende  
 528 - Valgfritt kjørefelt  
 530.01 - Sammenfletting til 1 felt, motgående trafikk adskilt  
 530.11 - Sammenfletting til 1 felt, motgående trafikk på samme kjørebane  
 531.101 - Felt for fartsøkning, gjg. veg, motg. trafikk atskilt, 1 gjg. felt i fartsretn.  
 531.102 - Felt for fartsøkning, gjg. veg, motg. trafikk atskilt, 2 gjg. felt i fartsretn.  
 531.103 - Felt for fartsøkning, gjg. veg, motg. trafikk atskilt, 3 gjg. felt i fartsretn.  
 531.104 - Felt for fartsøkning, gjg. veg, motg. trafikk atskilt, 4 gjg. felt i fartsretn.  
 531.105 - Felt for fartsøkning, gjg. veg, motg. trafikk atskilt, 5 gjg. felt i fartsretn.  
 531.106 - Felt for fartsøkning, gjg. veg, motg. trafikk atskilt, 6 gjg. felt i fartsretn.  
 531.111 - Felt for fartsøkning, gjennomg. veg, 1 felt mot, 1 gjennomgående felt i fartsretn.  
 531.112 - Felt for fartsøkning, gjennomg. veg, 1 felt mot, 2 gjennomgående felt i fartsretn.  
 531.113 - Felt for fartsøkning, gjg. veg, 1 felt mot, 3 gjg. felt i fartsretn.  
 531.121 - Felt for fartsøkning, gjennomg. veg, 2 felt mot, 1 gjennomgående felt i fartsretn.  
 531.122 - Felt for fartsøkning, gjennomg. veg, 2 felt mot, 2 gjennomgående felt i fartsretn.  
 531.123 - Felt for fartsøkning, gjennomg. veg, 2 felt mot, 3 gjennomgående felt i fartsretn.  
 531.201 - Felt for fartsøkning, tilkjøringsveg, motg. trafikk atskilt, 1 gjg. felt i fartsretn.  
 531.202 - Felt for fartsøkning, tilkjøringsveg, motg. trafikk atskilt, 2 gjg. felt i fartsretn.  
 531.203 - Felt for fartsøkning, tilkjøringsveg, motg. trafikk atskilt, 3 gjg. felt i fartsretn.  
 531.204 - Felt for fartsøkning, tilkjøringsveg, motg. trafikk atskilt, 4 gjg. felt i fartsretn.  
 531.205 - Felt for fartsøkning, tilkj.veg, motg. trafikk atskilt, 5 gjg. felt i fartsretn.  
 531.206 - Felt for fartsøkning, tilkj.veg, motg. trafikk atskilt, 6 gjg. felt i fartsretn.  
 531.211 - Felt for fartsøkning, tilkjøringsveg, 1 felt mot, 1 gjennomgående felt i fartsretn.  
 531.212 - Felt for fartsøkning, tilkjøringsveg, 1 felt mot, 2 gjennomgående felt i fartsretn.  
 531.213 - Felt for fartsøkning, tilkjøringsveg, 1 felt mot, 3 gjennomgående felt i fartsretn.  
 531.221 - Felt for fartsøkning, tilkjøringsveg, 2 felt mot, 1 gjennomgående felt i fartsretn.  
 531.222 - Felt for fartsøkning, tilkjøringsveg, 2 felt mot, 2 gjennomgående felt i fartsretn.  
 531.223 - Felt for fartsøkning, tilkjøringsveg, 2 felt mot, 3 gjennomgående felt i fartsretn.  
 532.H01 - Kjf. slutter, høyre side, motg. trafikk atskilt, reduksjon til 1 gjg. felt i fartsretn.  
 532.H02 - Kjf. slutter, høyre side, motg. trafikk atskilt, reduksjon til 2 gjg. felt i fartsretn.

720.13 - Kryssnummer for veisveg med planlagt kryss  
 U724.1h - Overhengende kjørefeltskilt, høyre  
 U724.1hr - Overhengende kjørefeltskilt, høyre og rett fram  
 U724.1r - Overhengende kjørefeltskilt, rett fram  
 U724.1v - Overhengende kjørefeltskilt, venstre  
 U724.2 - Overhengende kjørefeltskilt  
 U724.3 - Overhengende kjørefeltskilt  
 U724.4 - Overhengende kjørefeltskilt  
 U724.5 - Overhengende kjørefeltskilt  
 725.1 - Avstandsskilt for vegrute uten kryssnummer  
 725.2 - Avstandsskilt for vegrute med kryssnummer  
 727.1 - Vanlig stedsnavnskilt  
 727.2 - Stedsnavnskilt med symbol  
 727.3F - Administrativ grense. Fylkesgrenseskilt  
 727.3K - Administrativ grense. Kommunegrenseskilt  
 727.3R - Administrativ grense. Riksgrenseskilt  
 727.4 - Tunnelnavnskilt  
 729 - Gate-/vegnavnskilt  
 U730.03 - Kirke  
 U730.04 - Industriområde  
 731 - Samleskilt for vegvisning  
 741 - Omkjøring for bestemte kjøretøygrupper  
 743.1 - Midlertidig omkjøring. Uten tekst  
 743.2 - Midlertidig omkjøring. Med tekst  
 U744 - Omkjøringspil  
 745 - Slutt på midlertidig omkjøring  
 749 - Vegviser for gangtrafikk  
 751 - Vegviser for sykkelrute  
 753 - Tabellvegviser for sykkelrute  
 755 - Sykkelruteskilt  
 757 - Avstandsskilt for sykkelrute  
 761 - Motorveg  
 U762 - Gate/Vegnettskart  
 763 - Motortrafikkveg  
 765 - Bomveg/brukerbetaling på veg  
 U764 - Kryssorienteringsskilt  
 U766 - Gate-/vegnavnskilt  
 767 - Parkering  
 U768 - Kvartalsskilt  
 769 - Parkeringshus  
 U770 - Husnummerskilt  
 771 - Lufthavn/flyplass  
 772 - Helikopterplass  
 773 - Busstasjon/bussterminal  
 774 - Jernbanestasjon/togterminal  
 775 - Bilferje  
 780 - Kjetting  
 790.10 - Kirke  
 790.15 - Næringsområde  
 790.20 - Svømmehall  
 790.30 - Alpinanlegg  
 790.31 - Hoppbakke  
 790.32 - Skistadion  
 790.40 - Golfbane  
 792.11 - Betaling med elektronisk brikke  
 792.12 - Betaling til betjent  
 792.13 - Betaling med mynter til automat  
 792.14 - Betaling med kort til automat  
 792.15 - Betaling med sedler til automat  
 792.16 - Ta billett i et lukket betalingssystem  
 792.17 - Lever billett i et lukket betalingssystem  
 792.30 - Helautomatisk bomstasjon som passerer uten å stanse  
 792.31 - Betaling med AutoPASS  
 802 - Avstand  
 804 - Utstrekning  
 806 - Tid  
 807.1 - Symbol, personbil  
 807.2 - Symbol, varebil, lastebil og trekkbil  
 807.3 - Symbol, buss  
 807.4 - Symbol, vogntog  
 807.5 - Symbol, kjøretøy særskilt innredet til campingbruk, samt evt. trekkvogn  
 807.6 - Symbol, sykkel  
 807.7 - Symbol, motorsykkel og moped  
 807.8 - Symbol, forflytningshemmede med parkeringstillatelse  
 807.9 - Symbol, kjøretøy særskilt innredet til campingbruk ( bobil )  
 U808 - Underskilt med variabel tekst  
 U808.9 - Tekst, blinde  
 U808.10 - Tekst, ved våt vegbane (oransje). Kun til arb. varsling. Finnes flere varianter  
 U808.11 - Tekst, vegarbeidsområde (oransje). Kun til arb. varsling. Finnes flere varianter  
 U808.20 - Asfaltkant  
 U808.21 - Trafikk-kontroll  
 U808.23 - Tekst, langsgående asfaltkant (oransje). Kun til arb. varsling. Finnes flere varianter  
 U808.26 - Fare for kø  
 U808.50b - Tekst, forbudt for gående og syklende  
 U808.50n - Tekst, forbode for gående og syklende  
 808.101 - Smal bru  
 808.103 - Smal undermann

Skiltnummer

532.H03 - Kjf. slutter, høyre side, motg. trafikk atskilt, reduksjon til 3 gjg. felt i fartsretn.  
532.H04 - Kjf. slutter, høyre side, motg. trafikk atskilt, reduksjon til 4 gjg. felt i fartsretn.  
532.H05 - Felt slutter, h. side, motg. trafikk atskilt, reduksjon til 5 gjg. felt i fartsretn.  
532.H06 - Felt slutter, h. side, motg. trafikk atskilt, reduksjon til 6 gjg. felt i fartsretn.  
532.H11 - Kjf. slutter, høyre side, 1 felt mot, reduksjon til 1 gjg. felt i fartsretn.  
532.H12 - Felt slutter, h. side, 1 felt mot, reduksjon til 2 gjg. felt i fartsretn.  
532.H13 - Felt slutter, h. side, 1 felt mot, reduksjon til 3 gjg. felt i fartsretn.  
532.H21 - Kjf. slutter, høyre side, 2 felt mot, reduksjon til 1 gjg. felt i fartsretn.  
532.H22 - Felt slutter, h. side, 2 felt mot, reduksjon til 2 gjg. felt i fartsretn.  
532.H23 - Felt slutter, h. side, 2 felt mot, reduksjon til 3 gjg. felt i fartsretn.  
532.V01 - Kjf. slutter, venstre side, motg. trafikk atskilt, reduksjon til 1 gjg. felt i fartsretn.  
532.V02 - Kjf. slutter, venstre side, motg. trafikk atskilt, reduksjon til 2 gjg. felt i fartsretn.  
532.V03 - Kjf. slutter, venstre side, motg. trafikk atskilt, reduksjon til 3 gjg. felt i fartsretn.  
532.V04 - Kjf. slutter, venstre side, motg. trafikk atskilt, reduksjon til 4 gjg. felt i fartsretn.  
532.V05 - Felt slutter, v. side, motg. trafikk atskilt, reduksjon til 5 gjg. felt i fartsretn.  
532.V06 - Felt slutter, v. side, motg. trafikk atskilt, reduksjon til 6 gjg. felt i fartsretn.  
532.V11 - Kjf. slutter, venstre side, 1 felt mot, reduksjon til 1 gjg. felt i fartsretn.  
532.V12 - Felt slutter, v. side, 1 felt mot, reduksjon til 2 gjg. felt i fartsretn.  
532.V13 - Felt slutter, v. side, 1 felt mot, reduksjon til 3 gjg. felt i fartsretn.  
532.V21 - Kjf. slutter, venstre side, 2 felt mot, reduksjon til 1 gjg. felt i fartsretn.  
532.V22 - Felt slutter, v. side, 2 felt mot, reduksjon til 2 gjg. felt i fartsretn.  
532.V23 - Felt slutter, v. side, 2 felt mot, reduksjon til 3 gjg. felt i fartsretn.  
534.H01 - Kjf. beg., høyre side, motg. trafikk atskilt, 1 gjg. felt i fartsretn.  
534.H02 - Kjf. beg., høyre side, motg. trafikk atskilt, 2 gjg. felt i fartsretn.  
534.H03 - Kjf. beg., høyre side, motg. trafikk atskilt, 3 gjg. felt i fartsretn.  
534.H04 - Kjf. beg., høyre side, motg. trafikk atskilt, 4 gjg. felt i fartsretn.  
534.H05 - Felt begynner, h. side, motg. trafikk atskilt, 5 gjg. felt i fartsretn.  
534.H06 - Felt begynner, h. side, motg. trafikk atskilt, 6 gjg. felt i fartsretn.  
534.H11 - Kjørefelt begynner, høyre side, 1 felt mot, 1 gjennomgående felt i fartsretn.  
534.H12 - Kjørefelt begynner, høyre side, 1 felt mot, 2 gjennomgående felt i fartsretn.  
534.H13 - Kjørefelt begynner, høyre side, 1 felt mot, 3 gjennomgående felt i fartsretn.  
534.H21 - Kjørefelt begynner, høyre side, 2 felt mot, 1 gjennomgående felt i fartsretn.  
534.H22 - Kjørefelt begynner, høyre side, 2 felt mot, 2 gjennomgående felt i fartsretn.  
534.H23 - Kjørefelt begynner, høyre side, 2 felt mot, 3 gjennomgående felt i fartsretn.  
534.V01 - Kjf. beg., venstre side, motg. trafikk atskilt, 1 gjg. felt i fartsretn.  
534.V02 - Kjf. beg., venstre side, motg. trafikk atskilt, 2 gjg. felt i fartsretn.  
534.V03 - Kjf. beg., venstre side, motg. trafikk atskilt, 3 gjg. felt i fartsretn.  
534.V04 - Kjf. beg., venstre side, motg. trafikk atskilt, 4 gjg. felt i fartsretn.  
534.V05 - Felt begynner, v. side, motg. trafikk atskilt, 5 gjg. felt i fartsretn.  
534.V06 - Felt begynner, v. side, motg. trafikk atskilt, 6 gjg. felt i fartsretn.  
534.V11 - Kjørefelt begynner, venstre side, 1 felt mot, 1 gjennomgående felt i fartsretn.  
534.V12 - Kjørefelt begynner, venstre side, 1 felt mot, 2 gjennomgående felt i fartsretn.  
534.V13 - Kjørefelt begynner, venstre side, 1 felt mot, 3 gjennomgående felt i fartsretn.  
534.V21 - Kjørefelt begynner, venstre side, 2 felt mot, 1 gjennomgående felt i fartsretn.  
534.V22 - Kjørefelt begynner, venstre side, 2 felt mot, 2 gjennomgående felt i fartsretn.  
534.V23 - Kjørefelt begynner, venstre side, 2 felt mot, 3 gjennomgående felt i fartsretn.  
536.101 - Påkj. forts. i eget kjf., gjg. veg, motg. trafikk atskilt, 1 gjg. felt i fartsretn.  
536.102 - Påkj. forts. i eget kjf., gjg. veg, motg. trafikk atskilt, 2 gjg. felt i fartsretn.  
536.103 - Påkj. forts. i eget kjf., gjg. veg, motg. trafikk atskilt, 3 gjg. felt i fartsretn.  
536.104 - Påkj. forts. i eget kjf., gjg. veg, motg. trafikk atskilt, 4 gjg. felt i fartsretn.  
536.105 - Påkjøring forts. i eget felt, gjg. veg, motg. trafikk atskilt, 5 gjg. felt i fartsretn.  
536.106 - Påkjøring forts. i eget felt, gjg. veg, motg. trafikk atskilt, 6 gjg. felt i fartsretn.  
536.111 - Påkj. forts. i eget kjf., gjg. veg, 1 felt mot 1, gjg. felt i fartsretn.  
536.112 - Påkjøring forts. i eget felt, gjg. veg, 1 felt mot, 2 gjg. felt i fartsretn.  
536.113 - Påkjøring forts. i eget felt, gjg. veg, 1 felt mot, 3 gjg. felt i fartsretn.  
536.121 - Påkj. forts. i eget kjf., gjg. veg, 2 felt mot 1, gjg. felt i fartsretn.  
536.122 - Påkjøring forts. i eget felt, gjg. veg, 2 felt mot, 2 gjg. felt i fartsretn.  
808.103 - Smal undergang  
808.105 - Fartsdempere/Fartsdemparar  
808.111 - Is-svuller/ is-svullar  
808.113 - Teleskade  
808.115 - Ferist  
808.121 - Opphøyd gangfelt/Heva gangfelt  
808.123 - Opphøyd gangfelt/Heva gangfelt  
808.131 - Fare for ising  
808.133 - Ved våt veg  
808.137 - Ved sterk nedbør  
808.143 - Ojesøl  
808.145 - Jord på veggen  
808.147 - Grus på veggen  
808.151 - Slutt på saltet veg/Slutt på salta veg  
808.153 - Høg asfaltkant  
808.159 - I drift ved gult blink  
808.161 - Skole/Skule  
808.165 - Stor elgfare  
808.166 - Viltkryssing  
808.167 - Kryssing ved gult/blink/Kryssing ved gul blink  
808.171 - Bakketopp  
808.172 - Flom/Flaum  
808.173 - Gårdstun/Gardstun  
808.174 - Grusveg  
808.175 - Dype spor/Djupe spor  
808.176 - Utkjørsel  
808.177 - Utrykning/Utrykking  
808.178 - Ulykkesstrekning  
808.179 - Vegbom  
808.180 - Møtende biler midt i veggen  
808.301 - Gjelder gjennomkjøring/Gjeld gjennomkjøring  
808.303 - Gjelder gjennomkjøring til ( vegnavn )/Gjeld gjennomkjøring til  
808.305 - Gjelder ikke kjøring til ( virksomhet eller adresse )/Gjeld ikke kjøring til  
808.307 - Gjelder ikke varetransport  
808.311 - Gjelder ikke moped/ Gjeld ikke moped  
808.313 - Gjelder ikke buss/ gjeld ikke buss  
808.315 - Gjelder ikke taxi/ Gjeld ikke taxi  
808.317 - Gjelder ikke buss og taxi / Gjeld ikke buss og taxi  
808.319 - Gjelder ikke ( motorvogntype )/ Gjeld ikke ( motorvogntype )  
808.321 - Gjelder/Gjeld ( motorvogntype )  
808.331 - Gjelder (bru, undergang) ved (sted)/Gjeld ( bru, undergang ) ved ( stad )  
808.333 - Gjelder i (by eller sted)/Gjeld i ( By eller stad )  
808.339 - Høgspenning Livsfare  
808.341 - ... m ved sentrisk kjøring/kjøring  
808.343 - Minste kjøretøyavstand ...m  
808.351 - Gjelder/Gjeld ( snuplass, torg og lignende )  
808.515 - Gjelder ..... Felt/Gjeld .... Felt  
808.519 - Kjøring til eiendommene tillatt / Kjøring til eiendomane tillete  
808.541 - Kjøring til ( adresse, virksomhet) tillatt/Kjøring til ( adresse, verksemd ) tillete  
808.545 - Varetransport tillatt/tillete ( tidsrom )  
808.551 - For ( Kjøretøy eller trafikantgruppe )  
808.553 - Med særskilt tillatelse  
808.555 - Mot avgift  
808.557 - Maks (tidsangivelse ) mot avgift  
808.561 - El-motorvogn  
808.611 - STOPP ved rødt blink Utrykning/Utrykking  
808.612 - STOPP ved rødt blink Bruåpning/Bruopning  
808.613 - STOPP ved rødt blink Sterk vind  
808.614 - STOPP ved rødt blink Flytrafikk  
808.615 - STOPP ved rødt blink Skredfare  
808.616 - STOPP ved rødt blink Flom/Flaum  
808.617 - STOPP ved rødt blink Høyt/Høgt CO-nivå  
808.618 - STOPP ved rødt blink Ulykke/Ulukke  
808.619 - STOPP ved rødt blink Tunnelen stengt/stengd  
808.620 - STOPP ved rødt blink Sporvogn  
808.621 - STOPP ved rødt blink Buss  
808.622 - STOPP ved rødt blink Kryssende/Kryssande trafikk  
808.623 - STOPP ved rødt blink Veggen stengt/stengd  
810.R - Svingpil, rett fram  
810.H45 - Svingepil, svakt høyre  
810.V45 - Svingepil, svakt venstre  
810.H90 - Svingepil, høyre  
810.V90 - Svingepil, venstre  
810.H135 - Svingepil, skarpt høyre  
810.V135 - Svingepil, skarpt venstre  
812 - Anbefalt fart  
813.1 - Stigningsgrad  
813.2 - Stigningsgrad (m undertekst "Low gear")  
814 - Virkelig fri vegbredde  
816 - Kryssende tømmertransport  
817.1 - Særlig ulykkesfare  
817.2 - Særlig ulykkesfare  
817.3 - Særlig ulykkesfare  
817.4 - Særlig ulykkesfare  
817.5 - Særlig ulykkesfare  
U818 - Svak skulder  
822.1 - Forløp av forkjørsveg  
822.2 - Forløp av forkjørsveg

536.123 - Påkjøring forts. i eget felt, gjg. veg, 2 felt mot, 3 gjg. felt i fartsretn  
536.201 - Påkj. forts. i eget kjf., tilkjøringsveg, motg. trafikk atskilt, 1 gjg. felt i fartsretn.  
536.202 - Påkj. forts. i eget kjf., tilkjøringsveg, motg. trafikk atskilt, 2 gjg. felt i fartsretn.  
536.203 - Påkj. forts. i eget kjf., tilkjøringsveg, motg. trafikk atskilt, 3 gjg. felt i fartsretn.  
536.204 - Påkj. forts. i eget kjf., tilkjøringsveg, motg. trafikk atskilt, 4 gjg. felt i fartsretn.  
536.205 - Påkjøring forts. i eget felt, tilkj.veg, motg. trafikk adsk., 5 gjg. felt i fartsretning  
536.206 - Påkjøring forts. i eget felt, tilkj.veg, motg. trafikk adsk., 6 gjg. felt i fartsretning  
536.211 - Påkj. forts. i eget kjf., tilkjøringsveg, 1 felt mot 1, gjg. felt i fartsretn.  
536.212 - Påkjøring forts. i eget felt, tilkj.veg, 1 felt mot, 2 gjg. felt i fartsretning  
536.213 - Påkjøring forts. i eget felt, tilkj.veg, 1 felt mot, 3 gjg. felt i fartsretning  
536.221 - Påkj. forts. i eget kjf., tilkjøringsveg, 2 felt mot 1, gjg. felt i fartsretn.  
536.222 - Påkjøring forts. i eget felt, tilkj.veg, 2 felt mot, 2 gjg. felt i fartsretn.  
536.223 - Påkjøring forts. i eget felt, tilkj.veg, 2 felt mot, 3 gjg. felt i fartsretning  
538.02 - Kjørefeltinndeling, motgående trafikk adskilt, 2 gjennomgående felt i fartsretning  
538.03 - Kjørefeltinndeling, motgående trafikk adskilt, 3 gjennomgående felt i fartsretning  
538.04 - Kjørefeltinndeling, motgående trafikk adskilt, 4 gjennomgående felt i fartsretning  
538.05 - Kjørefeltinndeling, motgående trafikk adskilt, 5 gjennomgående felt i fartsretning  
538.06 - Kjørefeltinndeling, motgående trafikk adskilt, 6 gjennomgående felt i fartsretning  
538.12 - Kjørefeltinndeling, 1 felt mot, 2 gjennomgående felt i fartsretning  
538.13 - Kjørefeltinndeling, 1 felt mot, 3 gjennomgående felt i fartsretning  
538.21 - Kjørefeltinndeling, 2 felt mot, 1 gjennomgående felt i fartsretning  
538.22 - Kjørefeltinndeling, 2 felt mot, 2 gjennomgående felt i fartsretning  
538.23 - Kjørefeltinndeling, 2 felt mot, 3 gjennomgående felt i fartsretning  
538.M - Kjørefeltinndeling, Varsling av midtrekkverk  
539.01 - Kjørefeltendring med motgående  
539.02 - Kjørefeltendring med to felt  
540 - Gatetun  
542 - Slutt på gatetun  
U544 - Tettbygd strøk  
U546 - Slutt på tettbygd strøk  
548 - Gågate  
550 - Slutt på gågate  
552 - Parkering  
555 - Havarilomme  
556.1 - Automatisk trafikk kontroll - punktmåling  
556.2 - Automatisk trafikk kontroll – strekningsmåling  
558 - Videokontroll/overvåking  
560 - Opplysningstavle  
560.1 - Generelle fartsgrenser  
U560.1 - Opplysningstavle, Variabelt skilt  
560.2 - Forbudt for gående og syklende på motorveg og motortrafikkveg  
U560.2 - Opplysningstavle, Tunnel  
560.21 - Forvarsel bomstasjon  
560.23 - Taksstavle  
560.25 - Informasjon bomstasjon  
560.27 - Forvarsel for servicestasjon  
560.29 - Forvarsel infotavle  
U560.3 - Opplysningstavle, Bomstasjon  
560.3 - Forvarsling om fartsmåling  
565 - Feil kjøreretning  
570.1V - Nødutgangskilt for tunnel  
570.1H - Nødutgangskilt for tunnel  
570.2V - Nødutgangskilt for tunnel med avstand  
570.2H - Nødutgangskilt for tunnel med avstand  
590 - Kampanje  
600 - Serviceskilt  
601 - Radiokanal  
602 - Førstehjelp  
U604 - Telefon  
605 - Nødtelefon  
606 - Brannslukningsapparat  
609 - Hurtiglading av motorvogn  
776 - Godshavn  
608 - Kjøretøyverksted

822.2 - Forløp av forkjørsveg  
822.3 - Forløp av forkjørsveg  
822.4 - Forløp av forkjørsveg  
822.5 - Forløp av forkjørsveg  
822.6 - Forløp av forkjørsveg  
822.7 - Forløp av forkjørsveg  
824 - Forvarsling av stopp  
826 - Sykkeltrafikk i begge kjøreretninger  
828.1 - Utstrekning av stans- og parkeringsregulering, gjelder i begge kjøreretninger  
828.2 - Utstrekning av stans- og parkeringsregulering, gjelder mot kjøreretningen  
828.3 - Utstrekning av stans- og parkeringsregulering, gjelder i kjøreretningen  
829 - Oppstilling av parkert kjøretøy  
U830 - Avgiftparkering  
831 - Parkeringsskive  
834 - Kombinert regulering  
U850 - Tekst  
902H - Bakgrunnsmarkering, Mot høyre  
902V - Bakgrunnsmarkering, Mot venstre  
904H - Retningsmarkering, Mot høyre  
904V - Retningsmarkering, Mot venstre  
906H - Hindermarkering, hinder til høyre  
906V - Hindermarkering, hinder til venstre  
906VH - Hindermarkering  
U906LH - Hindermarkering  
U906LV - Hindermarkering  
U906UH - Hindermarkering  
U906UV - Hindermarkering  
U906UMH - Hindermarkering  
U906.US - Samla med pil  
908 - Hindermarkering, høyde  
912 - Avkjøringsmarkering  
914H - Tunnelmarkering  
914V - Tunnelmarkering  
916 - Avstandsmarkering i tunnel  
920VM - Kantstolpe, venstre side med midtdeler  
920H - Kantstolpe, høyre side  
920VE - Kantstolpe, Venstre side uten midtdeler.  
930 - Sperremarkering  
940 - Trafikkjagle  
942 - Trafikksylinder  
U999 -  
EXIT - EXIT