

Produktspesifikasjon

Datagruppe:	10	Alle
Vegobjekttype:	10.540 Skiltplate (ID=96)	
Datakatalog versjon:	2.15 - 832	
Sist endret:	2018-11-14	
Definisjon:	Plate med skiltmotiv.	
Kommentar:		

Oppdateringslogg

Dato	Datakatalog versjon	Endringer
2012-06-26	1.90-605	Første versjon
2013-03-06		Endring i innsamlingsregler og eksempler
2013-08-29		Lagt inn eksempel for standard skilter med variabel tekst. Økt bildestørrelse i noen eksempler. Lagt kodeliste for skiltnummer i eget kapittel til slutt
2014-10-02		Flyttet forklaring til feltet Tekst fra eksempel 2 til innsamlingsregel. Rettet og forbedret forklaring i eksempel 5. Bruker nå ID for egenskaper og tillatte verdier.
2014-10-20		Nye innsamlingsregler
2015-03-20		Krav til nøyaktighet endret fra 10 cm til 1 m
2015-06-18		Innsamlingsregler og eksempler
2016-03-07		"Tekst/symbolhøyde": Nye tillatte verdier: 28, 56, 63, 84, 91 er lagt inn
2016-03-07		"Leverandør", endring i tillatte verdier
2016-03-31		Laget nye eksempler og rettet tekst i de gamle
2016-11-01		Egenskap "Folieklasse": Ny tillatt verdi "Ukjent"
2017-03-17		Ny registreringsregel for "Oppsettsdato"
2017-03-17		Ny registreringsregel for "Skiltnummer" verdi "850"
2017-06-08		"Skiltnummer": Nye verdier for skiltnummer 711
2017-06-08		Rettet eksempel med vegvisningsskilt
2017-09-15		Egenskap "Ansiktsside" endret navn til "Ansiktsside, rettet mot", justert på tillatte verdier og beskrivelser
2017-12-11		Rettet feil i innsamlingsregel
2017-12-15		"Ansiktsside, rettet mot": Verdi endret navn fra "trafikanter mot metreringsretning" til "Trafikk mot metreringsretning"
2017-12-15		Egenskapstype "Eier" og "Vedlikeholdsansvarlig": Ny TV "Stat, Nye Veier". Verdi "Stat" endret til "Stat, Statens vegvesen"
2018-05-31		Justering pga endring i Datakatalogen
2018-11-14	2.15 - 832	Mindre justering som følge av endring i Datakatalogen

1. Kjente bruksområder og behov

Her listes kjente bruksområder for dataene, og hvilke behov disse bruksområdene har.

Bruksområde	Behov	Eksempel
MOTIV:NTP, statsbudsjett og årlig tildeling til regionene	Type, beliggenhet, eier, vedlikeholdsansvar	Mengder (antall objekter er grunnlag for tildeling av midler)

Driftskontrakter: Tilbudsgrunnlag og kontrakt	Type, beliggenhet, vedlikeholdsansvar, spesielle egenskaper vedrørende drift	Grunnlag for beregning av kostnader
ITS (Intelligente transportsystemer)	Restriksjonsskilt, for eksempel fartsgrenser, farlige kryss med mer Stedfesting, type Fremkommelighet	Restriksjonsskilt må samsvare med meldinger ITS-utstyret gir i bilen
Trafikksikkerhet	Spesielle typer skilt	TS-revisjoner med mer, analyser av behov for å bedre trafikksikkerhet
Generell offentlig saksbehandling	Stedfesting, type	Analyser og temakart
Kvalitetskontroll av andre objekttyper i NVDB	Stedfesting, type	Samsvar mellom restriksjonsskilt og tilhørende restriksjonsobjekt.

2. Innhold og struktur

2.1 UML-skjema



Figur 1: UML-skjema Skiltplate

Tillatte verdier

«Vegobjekttype» Skiltplate	«Tillatte verdier» Skiltnummer
+ Skiltnummer: FlerverdiAttributt, Tekst	+ 100.1 - Farlig sving, til høyre
+ Tekst: Tekst [0..1]	+ 100.2 - Farlig sving, til venstre
+ Plasseringskode: Tall [0..1] = 10	+ 102.1 - Farlige svinger, den første til høyre
+ Ansiktsside, rettet mot: FlerverdiAttributt, Tekst	+ 102.2 - Farlige svinger, den første til venstre
+ Tosidig plate med ulike motiv: FlerverdiAttributt, Tekst [0..1]	+ 104.1 - Bratt bakke, stigning
+ Himmelretning: FlerverdiAttributt, Tekst [0..1]	+ 104.2 - Bratt bakke, fall
+ Størrelse: FlerverdiAttributt, Tekst [0..1]	+ 106.1 - Smalere veg, Innsnevring på begge sider
+ Høyde, egen: Tall [0..1]	+ 106.2 - Smalere veg, Innsnevring på høyre side
+ Breddde, målt: Tall [0..1]	+ 106.3 - Smalere veg, Innsnevring på venstre side
+ Skiltform: FlerverdiAttributt, Tekst [0..1]	+ 108 - Ujevn veg
+ Tekst-/Symbolhøyde: FlerverdiAttributt, Tall [0..1]	+ 109 - Fartshump
+ Farge: FlerverdiAttributt, Tekst [0..1]	+ 110 - Vegarbeld
+ Belysning: FlerverdiAttributt, Tekst [0..1]	+ 112 - Steinsprut
+ Folieklasse: FlerverdiAttributt, Tekst [0..1]	+ 114.1 - Rasfare, høyre side
+ Klappskilt: FlerverdiAttributt, Tekst [0..1]	+ 114.2 - Rasfare, venstre side
+ Vedtaksnummer: Tekst [0..1]	+ 116 - Glatt kjørebane
+ Oppsetningsdato: Dato	+ 117 - Farlig vegskulder
+ Skiftet dato: Dato [0..1]	+ 118 - Bevegelig bru
+ Skiltutforming: BinærObjekt, TSF [0..1]	+ 120 - Kai, strand eller ferjeleie
+ Skiltutforming.xml: Tekst [0..1]	+ 122 - Tunnel
+ Driftsmerking: Tekst [0..1]	+ 124 - Farlig vegkryss
+ Leverandør: FlerverdiAttributt, Tekst [0..1]	+ 126 - Rundkjøring
+ Refleksleverandør: FlerverdiAttributt, Tekst [0..1]	+ 132 - Trafikksignal
+ Arkivnummer: Tekst [0..1]	+ 134 - Planovergang med bom
+ Prosjektreferanse: Tekst [0..1]	+ 135 - Planovergang uten bom
+ Geometri, punkt: GeomPunkt	+ 136.1h - Avstandsskilt
	+ 136.1v - Avstandsskilt

«Tillatte verdier» Tekst/Symbolhøyde
+ 028
+ 035
+ 042
+ 049
+ 056
+ 063
+ 070
+ 084
+ 091
+ 105
+ 126
+ 140
+ 175
+ 210
+ 280
+ 315
+ 350
+ 420

«Tillatte verdier» Skiltform
+ Plan
+ Bukket kant
+ Buet
+ Profil

«Tillatte verdier» Tosidig plate med ulike motiv
+ Ja
+ Nei

«Tillatte verdier» Himmelretning
+ Nord
+ Sør
+ Øst
+ Vest

«Tillatte verdier» Størrelse
+ Understørrelse
+ Liten
+ Middels
+ Stor
+ Overstørrelse

«Tillatte verdier» Farge
+ Gul
+ Blå
+ Hvit
+ Grønn
+ Brun
+ Svart
+ Oransje
+ Rød
+ Burgunder
+ Gulgrønn flouriserende

«Tillatte verdier» Refleksleverandør
+ 3M
+ Fasson
+ Tesselux
+ Seibulite
+ Stimsonite
+ Avery

«Tillatte verdier» Klappskilt
+ Ja
+ Nei

«Tillatte verdier» Leverandør
+ Norskilt
+ Brødrene Dahl AS
+ Euroskilt AS
+ Vik Verk
+ Trafikk og Veimerking
+ Egenprodusert

«Tillatte verdier» Belysning
+ Ingen
+ Innvendig
+ Utvendig

«Tillatte verdier» Ansiktsside, rettet mot
+ Trafikk i metreringsretning
+ Trafikk mot metreringsretning
+ Parallelt mot veg
+ Parallelt fra veg
+ Tosidig

«Tillatte verdier» Folieklasser
+ Ingen
+ Klasse 1
+ Klasse 2
+ Klasse 3
+ Fluoreserende
+ Ukjent

- + 136.2h - Avstandsskilt
- + 136.2v - Avstandsskilt
- + 136.3h - Avstandsskilt
- + 136.3v - Avstandsskilt
- + 138.1 - Jernbanespor, enkeltsporet
- + 138.2 - Jernbanespor, flersporet
- + 139 - Sporvogn
- + 140 - Avstand til gangfelt
- + 142 - Barn
- + 144 - Syklende
- + 146.1 - Elg
- + 146.2 - Hjørn
- + 146.3 - Hjørn
- + 146.4 - Ku
- + 146.5 - Sau
- + 148 - Møtende trafikk
- + 149 - Ka
- + 150 - Fly
- + 152 - Sidevind
- + 153 - Trafikkulykke
- + 154 - Skiløpere
- + 155 - Ridende
- + 156 - Annen fare
- + 202 - Vikeplikt
- + 204 - Stopp
- + 206 - Forkjørsveg
- + 208 - Slutt på forkjørsveg
- + 210 - Forkjørsryss
- + 212 - Vikeplikt overfor møtende kjøretøy
- + 214 - Møtende kjørende har vikeplikt
- + 302 - Innkjøring forbudt
- + 306.0 - Forbudt for alle kjøretøy
- + 306.1 - Forbudt for motorvogn
- + 306.3 - Forbudt for traktor og for motorredskap konstruert for fart mindre enn 40 km/t
- + 306.4 - Forbudt for motorsykkel og moped
- + 306.5 - Forbudt for lastebil og trekkbil
- + 306.6 - Forbudt for syklende
- + 306.7 - Forbudt for gående
- + 306.8 - Forbudt for gående og syklende
- + 306.9 - Forbudt for ridende
- + 308 - Forbudt for transport av farlig gods
- + 310 - Forbudt for motorvogn med flere enn to hjul og med tillatt totalvekt høyere enn angitt
- + 312 - Breddegrense
- + 314 - Høydegrense
- + 316 - Lengdegrense
- + 318.1 - Totalvektgrense, for kjøretøy
- + 318.2 - Totalvektgrense, for vogntog
- + 320 - Aksellastgrense
- + 322 - Boggilastgrense
- + U324 - Stopp for angitt formål
- + 324.1 - Stopp for angitt formål, Kontroll
- + 324.2 - Stopp for angitt formål, Avgift
- + 326 - Stopp for toll
- + 330.1 - Svingsforbud, til høyre
- + 330.2 - Svingsforbud, til venstre
- + 332 - Vendingforbud
- + 334 - Forbikjøringsforbud
- + 335 - Forbikjøringsforbud for lastebil
- + 336 - Slutt på forbikjøringsforbud
- + 337 - Slutt på forbikjøringsforbud for lastebil
- + 362.20 - Fartsgrense 20 km/t
- + 362.30 - Fartsgrense 30 km/t
- + 362.40 - Fartsgrense 40 km/t
- + 362.50 - Fartsgrense 50 km/t
- + 362.60 - Fartsgrense 60 km/t
- + 362.70 - Fartsgrense 70 km/t
- + 362.80 - Fartsgrense 80 km/t
- + 362.90 - Fartsgrense 90 km/t
- + 362.100 - Fartsgrense 100 km/t
- + 362.110 - Fartsgrense 110 km/t
- + 364.20 - Slutt på særskilt fartsgrense 20 km/t
- + 364.30 - Slutt på særskilt fartsgrense 30 km/t
- + 364.40 - Slutt på særskilt fartsgrense 40 km/t
- + 364.50 - Slutt på særskilt fartsgrense 50 km/t
- + 364.60 - Slutt på særskilt fartsgrense 60 km/t
- + 364.70 - Slutt på særskilt fartsgrense 70 km/t
- + 366 - Fartsgrensesone
- + 368 - Slutt på fartsgrensesone
- + 370 - Stans forbudt
- + 372 - Parkering forbudt
- + 376.1 - Parkeringssone
- + 376.2 - Parkeringssone
- + 378.1 - Slutt på parkeringssone
- + 378.2 - Slutt på parkeringssone
- + 402.1 - Påbudt kjøreretning, til høyre
- + 402.2 - Påbudt kjøreretning, til venstre
- + 402.3 - Påbudt kjøreretning, rett fram
- + 402.4 - Påbudt kjøreretning, sving til høyre
- + 402.5 - Påbudt kjøreretning, sving til venstre
- + 402.6 - Påbudt kjøreretning, rett frem og sving til høyre
- + 402.7 - Påbudt kjøreretning, rett frem og sving til venstre
- + 402.8 - Påbudt kjøreretning, sving til høyre og venstre
- + 404.1 - Påbudt kjørefelt, høyre
- + 404.2 - Påbudt kjørefelt, venstre
- + 406 - Påbudt rundkjøring
- + 408 - Påbudt kjøreretning i rundkjøring
- + 502 - Motorveg
- + 503 - Motortrafikkveg
- + 504 - Slutt på motorveg
- + 505 - Slutt på motortrafikkveg
- + 506 - Tungtrafikkfelt
- + 507 - Slutt på tungtrafikkfelt
- + 508.1 - Kollektivfelt, for buss
- + 508.2 - Kollektivfelt for buss og drosje
- + 509 - Sambruksfelt
- + 510.1 - Slutt på kollektivfelt for buss
- + 510.2 - Slutt på kollektivfelt for buss og drosje
- + 511 - Slutt på sambruksfelt
- + 512 - Holdeplass for buss
- + 513 - Holdeplass for sporvogn
- + 514 - Holdeplass for drosje
- + 516 - Gangfelt
- + 518 - Gangveg
- + 520 - Sykkelveg
- + 521 - Sykkelfelt
- + 521.2 - Sykkelfelt, midtstilt
- + 522 - Gang- og sykkelveg
- + 524 - Møteplass
- + 526.1 - Envegskjøring, plassert vinkelrett
- + 526.2 - Envegskjøring, plassert parallelt
- + 527.1 - Blindveg, vegen er fysisk stengt
- + 527.2 - Blindveg, kryssende veg er fysisk stengt
- + 527.3 - Blindveg, stengt for bil, men åpen for gående og syklende
- + 527.4 - Blindveg, kryssende veg stengt for bil, men åpen for gående og syklende
- + 528 - Valgfritt kjørefelt
- + 530.01 - Sammenfletting til 1 felt, motgående trafikk adskilt
- + 530.11 - Sammenfletting til 1 felt, motgående trafikk på samme kjørebane
- + 531.101 - Felt for fartsøkning, gip. veg, motg. trafikk atskilt, 1 gip. felt i fartsretn.
- + 531.102 - Felt for fartsøkning, gip. veg, motg. trafikk atskilt, 2 gip. felt i fartsretn.
- + 531.103 - Felt for fartsøkning, gip. veg, motg. trafikk atskilt, 3 gip. felt i fartsretn.
- + 531.104 - Felt for fartsøkning, gip. veg, motg. trafikk atskilt, 4 gip. felt i fartsretn.
- + 531.105 - Felt for fartsøkning, gip. veg, motg. trafikk atskilt, 5 gip. felt i fartsretn.
- + 531.106 - Felt for fartsøkning, gip. veg, motg. trafikk atskilt, 6 gip. felt i fartsretn.

- + 531.111 - Felt for fartsøkning, gjennomg. veg, 1 felt mot, 1 gjennomgående felt i fartsretning
- + 531.112 - Felt for fartsøkning, gjennomg. veg, 1 felt mot, 2 gjennomgående felt i fartsretning
- + 531.113 - Felt for fartsøkning, gjig. veg, 1 felt mot, 3 gjig. felt i fartsretning
- + 531.121 - Felt for fartsøkning, gjennomg. veg, 2 felt mot, 1 gjennomgående felt i fartsretning
- + 531.122 - Felt for fartsøkning, gjennomg. veg, 2 felt mot, 2 gjennomgående felt i fartsretning
- + 531.123 - Felt for fartsøkning, gjennomg. veg, 2 felt mot, 3 gjennomgående felt i fartsretning
- + 531.201 - Felt for fartsøkning, tilkjøringsveg, motg. trafikk atskilt, 1 gjig. felt i fartsretn.
- + 531.202 - Felt for fartsøkning, tilkjøringsveg, motg. trafikk atskilt, 2 gjig. felt i fartsretn.
- + 531.203 - Felt for fartsøkning, tilkjøringsveg, motg. trafikk atskilt, 3 gjig. felt i fartsretn.
- + 531.204 - Felt for fartsøkning, tilkjøringsveg, motg. trafikk atskilt, 4 gjig. felt i fartsretn.
- + 531.205 - Felt for fartsøkning, tilkj.veg, motg. trafikk atskilt, 5 gjig. felt i fartsretning
- + 531.206 - Felt for fartsøkning, tilkj.veg, motg. trafikk atskilt, 6 gjig. felt i fartsretning
- + 531.211 - Felt for fartsøkning, tilkjøringsveg, 1 felt mot, 1 gjennomgående felt i fartsretning
- + 531.212 - Felt for fartsøkning, tilkjøringsveg, 1 felt mot, 2 gjennomgående felt i fartsretning
- + 531.213 - Felt for fartsøkning, tilkjøringsveg, 1 felt mot, 3 gjennomgående felt i fartsretning
- + 531.221 - Felt for fartsøkning, tilkjøringsveg, 2 felt mot, 1 gjennomgående felt i fartsretning
- + 531.222 - Felt for fartsøkning, tilkjøringsveg, 2 felt mot, 2 gjennomgående felt i fartsretning
- + 531.223 - Felt for fartsøkning, tilkjøringsveg, 2 felt mot, 3 gjennomgående felt i fartsretning
- + 532.H01 - Kjf. slutter, høyre side, motg. trafikk atskilt, reduksjon til 1 gjig. felt i fartsretn.
- + 532.H02 - Kjf. slutter, høyre side, motg. trafikk atskilt, reduksjon til 2 gjig. felt i fartsretn.
- + 532.H03 - Kjf. slutter, høyre side, motg. trafikk atskilt, reduksjon til 3 gjig. felt i fartsretn.
- + 532.H04 - Kjf. slutter, høyre side, motg. trafikk atskilt, reduksjon til 4 gjig. felt i fartsretn.
- + 532.H05 - Felt slutter, h. side, motg. trafikk atskilt, reduksjon til 5 gjig. felt i fartsretning
- + 532.H06 - Felt slutter, h. side, motg. trafikk atskilt, reduksjon til 6 gjig. felt i fartsretning
- + 532.H11 - Kjf. slutter, høyre side, 1 felt mot, reduksjon til 1 gjig. felt i fartsretn.
- + 532.H12 - Felt slutter, h. side, 1 felt mot, reduksjon til 2 gjig. felt i fartsretning
- + 532.H13 - Felt slutter, h. side, 1 felt mot, reduksjon til 3 gjig. felt i fartsretning
- + 532.H21 - Kjf. slutter, høyre side, 2 felt mot, reduksjon til 1 gjig. felt i fartsretn.
- + 532.H22 - Felt slutter, h. side, 2 felt mot, reduksjon til 2 gjig. felt i fartsretning
- + 532.H23 - Felt slutter, h. side, 2 felt mot, reduksjon til 3 gjig. felt i fartsretning
- + 532.V01 - Kjf. slutter, venstre side, motg. trafikk atskilt, reduksjon til 1 gjig. felt i fartsretn.
- + 532.V02 - Kjf. slutter, venstre side, motg. trafikk atskilt, reduksjon til 2 gjig. felt i fartsretn.
- + 532.V03 - Kjf. slutter, venstre side, motg. trafikk atskilt, reduksjon til 3 gjig. felt i fartsretn.
- + 532.V04 - Kjf. slutter, venstre side, motg. trafikk atskilt, reduksjon til 4 gjig. felt i fartsretn.
- + 532.V05 - Felt slutter, v. side, motg. trafikk atskilt, reduksjon til 5 gjig. felt i fartsretning
- + 532.V06 - Felt slutter, v. side, motg. trafikk atskilt, reduksjon til 6 gjig. felt i fartsretning
- + 532.V11 - Kjf. slutter, venstre side, 1 felt mot, reduksjon til 1 gjig. felt i fartsretn.
- + 532.V12 - Felt slutter, v. side, 1 felt mot, reduksjon til 2 gjig. felt i fartsretning
- + 532.V13 - Felt slutter, v. side, 1 felt mot, reduksjon til 3 gjig. felt i fartsretning
- + 532.V21 - Kjf. slutter, venstre side, 2 felt mot, reduksjon til 1 gjig. felt i fartsretn.
- + 532.V22 - Felt slutter, v. side, 2 felt mot, reduksjon til 2 gjig. felt i fartsretning
- + 532.V23 - Felt slutter, v. side, 2 felt mot, reduksjon til 3 gjig. felt i fartsretning
- + 534.H01 - Kjf. beg., høyre side, motg. trafikk atskilt, 1 gjig. felt i fartsretn.
- + 534.H02 - Kjf. beg., høyre side, motg. trafikk atskilt, 2 gjig. felt i fartsretn.
- + 534.H03 - Kjf. beg., høyre side, motg. trafikk atskilt, 3 gjig. felt i fartsretn.
- + 534.H04 - Kjf. beg., høyre side, motg. trafikk atskilt, 4 gjig. felt i fartsretn.
- + 534.H05 - Felt begynner, h. side, motg. trafikk atskilt, 5 gjig. felt i fartsretning
- + 534.H06 - Felt begynner, h. side, motg. trafikk atskilt, 6 gjig. felt i fartsretning
- + 534.H11 - Kjørefelt begynner, høyre side, 1 felt mot, 1 gjennomgående felt i fartsretning
- + 534.H12 - Kjørefelt begynner, høyre side, 1 felt mot, 2 gjennomgående felt i fartsretning
- + 534.H13 - Kjørefelt begynner, høyre side, 1 felt mot, 3 gjennomgående felt i fartsretning
- + 534.H21 - Kjørefelt begynner, høyre side, 2 felt mot, 1 gjennomgående felt i fartsretning
- + 534.H22 - Kjørefelt begynner, høyre side, 2 felt mot, 2 gjennomgående felt i fartsretning
- + 534.H23 - Kjørefelt begynner, høyre side, 2 felt mot, 3 gjennomgående felt i fartsretning
- + 534.V01 - Kjf. beg., venstre side, motg. trafikk atskilt, 1 gjig. felt i fartsretn.
- + 534.V02 - Kjf. beg., venstre side, motg. trafikk atskilt, 2 gjig. felt i fartsretn.
- + 534.V03 - Kjf. beg., venstre side, motg. trafikk atskilt, 3 gjig. felt i fartsretn.
- + 534.V04 - Kjf. beg., venstre side, motg. trafikk atskilt, 4 gjig. felt i fartsretn.
- + 534.V05 - Felt begynner, v. side, motg. trafikk atskilt, 5 gjig. felt i fartsretning
- + 534.V06 - Felt begynner, v. side, motg. trafikk atskilt, 6 gjig. felt i fartsretning
- + 534.V11 - Kjørefelt begynner, venstre side, 1 felt mot, 1 gjennomgående felt i fartsretning
- + 534.V12 - Kjørefelt begynner, venstre side, 1 felt mot, 2 gjennomgående felt i fartsretning
- + 534.V13 - Kjørefelt begynner, venstre side, 1 felt mot, 3 gjennomgående felt i fartsretning
- + 534.V21 - Kjørefelt begynner, venstre side, 2 felt mot, 1 gjennomgående felt i fartsretning
- + 534.V22 - Kjørefelt begynner, venstre side, 2 felt mot, 2 gjennomgående felt i fartsretning
- + 534.V23 - Kjørefelt begynner, venstre side, 2 felt mot, 3 gjennomgående felt i fartsretning
- + 536.101 - Påkj. forts. i eget kjf., gjig. veg, motg. trafikk atskilt, 1 gjig. felt i fartsretn.
- + 536.102 - Påkj. forts. i eget kjf., gjig. veg, motg. trafikk atskilt, 2 gjig. felt i fartsretn.
- + 536.103 - Påkj. forts. i eget kjf., gjig. veg, motg. trafikk atskilt, 3 gjig. felt i fartsretn.
- + 536.104 - Påkj. forts. i eget kjf., gjig. veg, motg. trafikk atskilt, 4 gjig. felt i fartsretn.
- + 536.105 - Påkjøring forts. i eget felt, gjig. veg, motg. trafikk atskilt, 5 gjig. felt i fartsretning
- + 536.106 - Påkjøring forts. i eget felt, gjig. veg, motg. trafikk atskilt, 6 gjig. felt i fartsretning
- + 536.111 - Påkj. forts. i eget kjf., gjig. veg, 1 felt mot, 1 gjig. felt i fartsretn.
- + 536.112 - Påkjøring forts. i eget felt, gjig. veg, 1 felt mot, 2 gjig. felt i fartsretning
- + 536.113 - Påkjøring forts. i eget felt, gjig. veg, 1 felt mot, 3 gjig. felt i fartsretning
- + 536.121 - Påkj. forts. i eget kjf., gjig. veg, 2 felt mot, 1 gjig. felt i fartsretn.
- + 536.122 - Påkjøring forts. i eget felt, gjig. veg, 2 felt mot, 2 gjig. felt i fartsretning
- + 536.123 - Påkjøring forts. i eget felt, gjig. veg, 2 felt mot, 3 gjig. felt i fartsretning
- + 536.201 - Påkj. forts. i eget kjf., tilkjøringsveg, motg. trafikk atskilt, 1 gjig. felt i fartsretn.
- + 536.202 - Påkj. forts. i eget kjf., tilkjøringsveg, motg. trafikk atskilt, 2 gjig. felt i fartsretn.
- + 536.203 - Påkj. forts. i eget kjf., tilkjøringsveg, motg. trafikk atskilt, 3 gjig. felt i fartsretn.
- + 536.204 - Påkj. forts. i eget kjf., tilkjøringsveg, motg. trafikk atskilt, 4 gjig. felt i fartsretn.
- + 536.205 - Påkjøring forts. i eget felt, tilkj.veg, motg. trafikk adsk., 5 gjig. felt i fartsretning
- + 536.206 - Påkjøring forts. i eget felt, tilkj.veg, motg. trafikk adsk., 6 gjig. felt i fartsretning
- + 536.211 - Påkj. forts. i eget kjf., tilkjøringsveg, 1 felt mot, 1 gjig. felt i fartsretn.
- + 536.212 - Påkjøring forts. i eget felt, tilkj.veg, 1 felt mot, 2 gjig. felt i fartsretning
- + 536.213 - Påkjøring forts. i eget felt, tilkj.veg, 1 felt mot, 3 gjig. felt i fartsretning
- + 536.221 - Påkj. forts. i eget kjf., tilkjøringsveg, 2 felt mot, 1 gjig. felt i fartsretn.
- + 536.222 - Påkjøring forts. i eget felt, tilkj.veg, 2 felt mot, 2 gjig. felt i fartsretning
- + 536.223 - Påkjøring forts. i eget felt, tilkj.veg, 2 felt mot, 3 gjig. felt i fartsretning
- + 538.02 - Kjørefeltinndeling, motgående trafikk adskilt, 2 gjennomgående felt i fartsretning
- + 538.03 - Kjørefeltinndeling, motgående trafikk adskilt, 3 gjennomgående felt i fartsretning
- + 538.04 - Kjørefeltinndeling, motgående trafikk adskilt, 4 gjennomgående felt i fartsretning
- + 538.05 - Kjørefeltinndeling, motgående trafikk adskilt, 5 gjennomgående felt i fartsretning
- + 538.06 - Kjørefeltinndeling, motgående trafikk adskilt, 6 gjennomgående felt i fartsretning
- + 538.12 - Kjørefeltinndeling, 1 felt mot, 2 gjennomgående felt i fartsretning
- + 538.13 - Kjørefeltinndeling, 1 felt mot, 3 gjennomgående felt i fartsretning
- + 538.21 - Kjørefeltinndeling, 2 felt mot, 1 gjennomgående felt i fartsretning
- + 538.22 - Kjørefeltinndeling, 2 felt mot, 2 gjennomgående felt i fartsretning
- + 538.23 - Kjørefeltinndeling, 2 felt mot, 3 gjennomgående felt i fartsretning
- + 538.M - Kjørefeltinndeling. Varsling av midtrekkverk
- + 539.01 - Kjørefeltendring med motgående
- + 539.02 - Kjørefeltendring med to felt
- + 540 - Gatetun
- + 542 - Slutt på gatetun
- + U544 - Tettbygd strek
- + U546 - Slutt på tettbygd strek
- + 548 - Gågate
- + 550 - Slutt på gågate
- + 552 - Parkering
- + 555 - Havarilomme
- + 556.1 - Automatisk trafikk kontroll - punktmåling
- + 556.2 - Automatisk trafikk kontroll - strekningsmåling
- + 558 - Videokontroll/-overvåking
- + 560 - Opplysningstavle
- + 560.1 - Generelle fartsgrøner
- + U560.1 - Opplysningstavle, Variabelt skilt
- + 560.2 - Forbudt for gående og sykklende på motorveg og motortrafikkveg
- + 560.21 - Forvarsel bomstasjon
- + U560.2 - Opplysningstavle, Tunnel
- + 560.23 - Takstavle
- + 560.25 - Informasjon bomstasjon
- + 560.27 - Forvarsel for servicestasjon
- + 560.29 - Forvarsel infotavle
- + U560.3 - Opplysningstavle, Bomstasjon
- + 560.3 - Forvarsling om fartsmåling
- + 565 - Feil kjøretretning
- + 570.1V - Nødutgangskilt for tunnel
- + 570.1H - Nødutgangskilt for tunnel
- + 570.2V - Nødutgangskilt for tunnel med avstand
- + 570.2H - Nødutgangskilt for tunnel med avstand
- + 590 - Kampanje
- + 600 - Serviceskilt
- + 601 - Lytt til radio

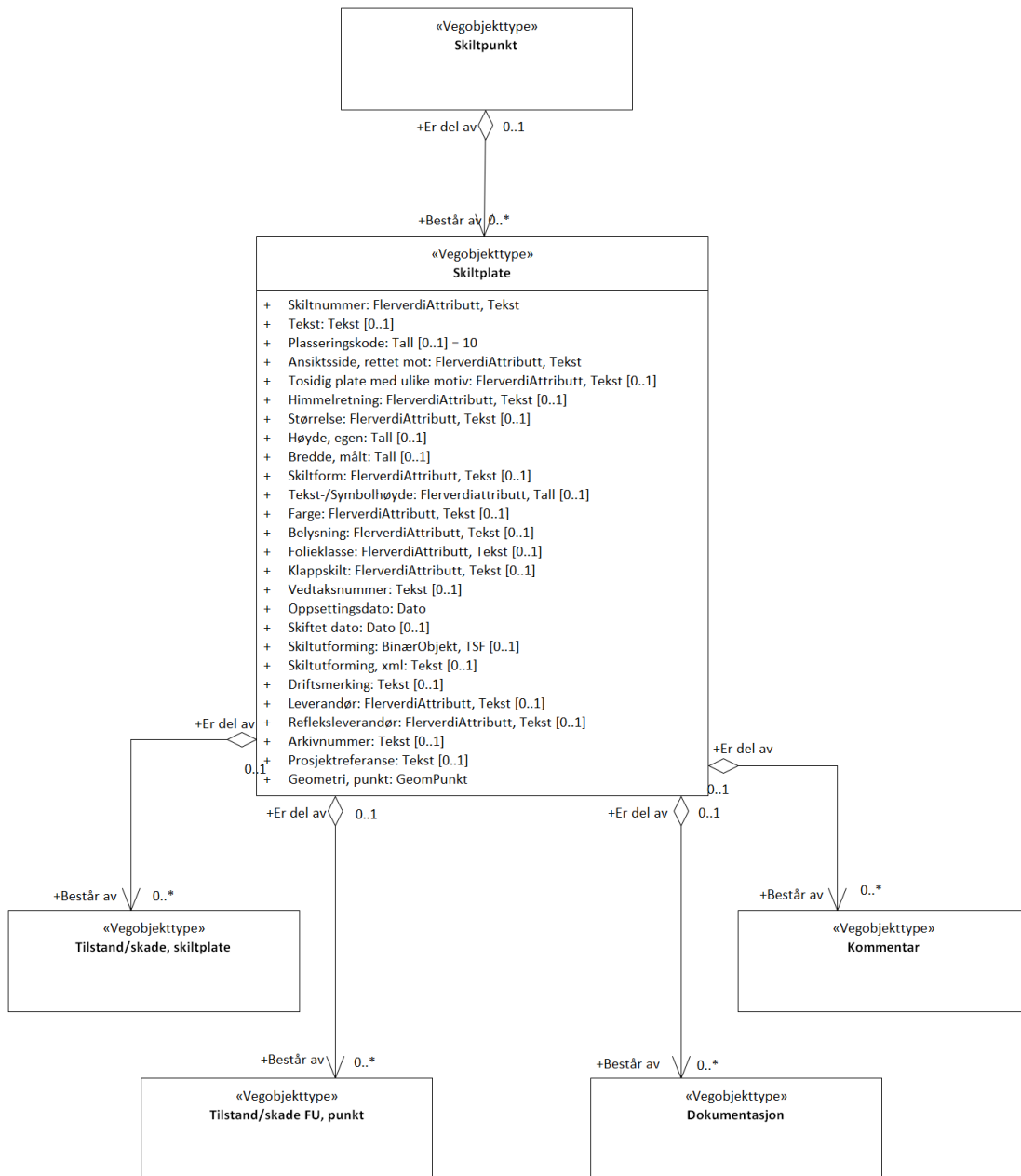
- + 602 - Førstehjelp
- + U604 - Telefon
- + 605 - Nødtelefon
- + 606 - Brannsløkningsapparat
- + 609 - Hurtiglading av motorvogn
- + 776 - Godshavn
- + 608 - Kjøretøyverksted
- + 610 - Bensinstasjon
- + 611 - Toalettmøntmeanlegg
- + 612 - Toalett
- + 613.1 - Rasteplass
- + 613.2 - Rasteplass/WC
- + 614 - Enklere servering
- + 616 - Spisested
- + 618 - Campingplass
- + 621 - Bobilplass
- + 622 - Campinghytter
- + 624 - Vandrerhjem
- + 625 - Rom og frokost
- + 626 - Overnattingssted
- + 635 - Informasjon
- + U636 - Informasjonstavle
- + 637 - Turistkontor
- + 640.10 - Severdighet
- + 640.12 - Museum/galleri
- + 640.20 - Utsiktspunkt
- + 640.30 - Naturfredet område
- + 650.10 - Badeplass
- + 650.11 - Fiskeplass
- + 650.20 - Tursti
- + 650.21 - Skiløype
- + 650.40 - Gardsmat/Bygdeturisme
- + U701 - Tabellorienteringstavle
- + 701.1 - Tabellorienteringstavle for vanlig kryss
- + 701.2 - Tabellorienteringstavle for planskilt kryss på to- og trefeltsveg
- + U703 - Diagramorienteringstavle
- + 703.1 - Diagramorienteringstavle for rundkjøring
- + 703.2 - Diagramorienteringstavle for kryss med spesiell utforming
- + 705.1 - Avkjøringstavle. 1000-m tavle
- + 705.2 - Avkjøringstavle. 500-m tavle
- + U707 - Kjørefeltorienteringstavle
- + 707.1 - Kjørefeltorienteringstavle uten visningsmål
- + 707.2 - Kjørefeltorienteringstavle med visningsmål
- + 707.3 - Kjørefeltorienteringstavle for feltsubtraksjon
- + 707.4 - Kjørefeltorienteringstavle for ferjeleie
- + U706 - Sideplassert kjørefeltskilt
- + 709.1 - Portalorienteringstavle for ett kjørefelt
- + 709.2 - Portalorienteringstavle for flere kjørefelt
- + 709.3 - Portalorienteringstavle for flere kjørefelt
- + 709.4 - Portalorienteringstavle for feltsubtraksjon
- + 709.5 - Portalorienteringstavle for ferjeleier og bomstasjoner
- + 711.R - Tabellvegviser, Rett fram
- + 711.H90 - Tabellvegviser, Høyre, 90 grader
- + 711.V90 - Tabellvegviser, Venstre, 90 grader
- + 711.H135 - Tabellvegviser, Høyre, 135 grader
- + 711.V135 - Tabellvegviser, Venstre, 135 grader
- + 711.H45 - Tabellvegviser, Høyre, 45 grader
- + 711.V45 - Tabellvegviser, Venstre, 45 grader
- + 711.U - Tabellvegviser, U, 180 grader
- + 713.V - Vanlig vegviser, Venstre
- + 713.H - Vanlig vegviser, Høyre
- + 715.1 - Avkjøringsvegviser for veg uten kryssnummer
- + 715.2 - Avkjøringsvegviser for veg med kryssnummer
- + 717 - Kjørefeltvegviser
- + 719.1 - Portalvegviser for ett kjørefelt
- + 719.2 - Portalvegviser for flere kjørefelt
- + 719.4 - Portalvegviser for avkjøring
- + 719.5 - Portalvegviser for ferjeleier og bomstasjoner
- + U720.5 - Orienteringstavle
- + U721.1 - Vegvisertavle for avkjøring
- + U721.2 - Vegvisertavle for vanlige vegkryss
- + U722.2 - Vegviser for vegkryss
- + U722.3 - Vegviser for lokalvegvisning
- + U722.4 - Vegviser for gang og/eller sykkeltrafikk
- + 723.11 - Vegnummer for europaveg
- + 723.12 - Vegnummer for europaveg (leder til)
- + 723.13 - Vegnummer for stamveg som ikke er europaveg
- + 723.14 - Vegnummer for stamveg som ikke er europaveg (leder til)
- + 723.15 - Vegnummer for annen riksveg
- + 723.16 - Vegnummer for annen riksveg (leder til)
- + 723.21 - Ringveg/ringrute
- + 723.22 - Ringveg/ringrute (leder til)
- + 723.31 - Nasjonal turistveg
- + 723.41 - Omkjøringsrute for store kjøretøy
- + 723.51 - Rute for transport av farlig gods
- + 723.61 - Andre omkjøringsruter (strek)
- + 723.62 - Andre omkjøringsruter (fylt kvadrat)
- + 723.63 - Andre omkjøringsruter (trekant)
- + 723.64 - Andre omkjøringsruter (hult kvadrat)
- + 723.65 - Andre omkjøringsruter (sirkel)
- + 723.66 - Andre omkjøringsruter (pil)
- + 723.71 - Kryssnummer for motorveg
- + 723.72 - Kryssnummer for annen flerfeltsveg med planskilt kryss
- + 723.73 - Kryssnummer for tofeltsveg med planskilt kryss
- + U724.1h - Overhengende kjørefeltskilt, høyre
- + U724.1hr - Overhengende kjørefeltskilt, høyre og rett fram
- + U724.1r - Overhengende kjørefeltskilt, rett fram
- + U724.1v - Overhengende kjørefeltskilt, venstre
- + U724.2 - Overhengende kjørefeltskilt
- + U724.3 - Overhengende kjørefeltskilt
- + U724.4 - Overhengende kjørefeltskilt
- + U724.5 - Overhengende kjørefeltskilt
- + 725.1 - Avstandskilt for vegrute uten kryssnummer
- + 725.2 - Avstandskilt for vegrute med kryssnummer
- + 727.1 - Vanlig stedsnavnskilt
- + 727.2 - Stedsnavnskilt med symbol
- + 727.3F - Administrativ grense. Fylkesgrenseskilt
- + 727.3K - Administrativ grense. Kommunegrenseskilt
- + 727.3R - Administrativ grense. Riksgrenseskilt
- + 727.4 - Tunnelnavnskilt
- + 729 - Gate-/vegnavnskilt
- + U730.03 - Kirke
- + U730.04 - Industriområde
- + 731 - Samleskilt for vegvisning
- + 741 - Omkjøring for bestemte kjøretøygrupper
- + 743.1 - Midlertidig omkjøring. Uten tekst
- + 743.2 - Midlertidig omkjøring. Med tekst
- + U744 - Omkjøringspil
- + 745 - Slutt på midlertidig omkjøring
- + 749 - Vegviser for gangtrafikk
- + 751 - Vegviser for sykkelrute
- + 753 - Tabellvegviser for sykkelrute
- + 755 - Sykkelruteskilt
- + 757 - Avstandskilt for sykkelrute
- + 761 - Motorveg
- + U762 - Gate/Vegnettskart
- + 763 - Motortrafikkveg
- + 765 - Bomveg/brukerbetaling på veg
- + U764 - Kryssorienteringsskilt
- + U766 - Gate-/vegnavnskilt
- + 767 - Parkering
- + U768 - Kvartalsskilt
- + 769 - Parkeringshus
- + 11770 - Museumsskilt

- + 771 - Lufthavn/flyplass
- + 772 - Helikopterplass
- + 773 - Busstasjon/bussterminal
- + 774 - Jernbanestasjon/togterminal
- + 775 - Bilferje
- + 780 - Kjetting
- + 790.10 - Kirke
- + 790.15 - Næringsområde
- + 790.20 - Svømmehall
- + 790.30 - Alpinanlegg
- + 790.31 - Hoppbakke
- + 790.32 - Skistadion
- + 790.40 - Golfbane
- + 792.11 - Betaling med elektronisk brikke
- + 792.12 - Betaling til betjent
- + 792.13 - Betaling med mynter til automat
- + 792.14 - Betaling med kort til automat
- + 792.15 - Betaling med sedler til automat
- + 792.16 - Ta billett i et lukket betalingssystem
- + 792.17 - Lever billett i et lukket betalingssystem
- + 792.30 - Helautomatisk bomstasjon som passerer uten å stanse
- + 792.31 - Betaling med AutoPASS
- + 802 - Avstand
- + 804 - Utstrekning
- + 806 - Tid
- + 807.1 - Symbol, personbil
- + 807.2 - Symbol, varebil, lastebil og trekkbil
- + 807.3 - Symbol, buss
- + 807.4 - Symbol, vogntog
- + 807.5 - Symbol, kjøretøy særskilt innredet til campingbruk, samt evt. trekkvogn
- + 807.6 - Symbol, sykkel
- + 807.7 - Symbol, motorsykel og moped
- + 807.8 - Symbol, forflytningshemmede med parkeringstillatelse
- + 807.9 - Symbol, kjøretøy særskilt innredet til campingbruk (bil)
- + U808 - Underskilt med variabel tekst
- + U808.9 - Tekst, blinde
- + U808.10 - Tekst, ved våt vegbane (oransje). Kun til arb. varsling. Finnes flere varianter
- + U808.11 - Tekst, vegarbeidsområde (oransje). Kun til arb. varsling. Finnes flere varianter
- + U808.20 - Asfaltkant
- + U808.21 - Trafikk-kontroll
- + U808.23 - Tekst, langsgående asfaltkant (oransje). Kun til arb. varsling. Finnes flere varianter
- + U808.26 - Fare for kø
- + U808.50b - Tekst, forbudt for gående og syklande
- + U808.50n - Tekst, forbode for gående og syklande
- + 808.101 - Smal bru
- + 808.103 - Smal undergang
- + 808.105 - Fartsdempere/Fartsdempingar
- + 808.111 - Is-svuller/ is-svullar
- + 808.113 - Teleskade
- + 808.115 - Ferist
- + 808.121 - Opphøyd gangfelt/Heva gangfelt
- + 808.123 - Opphøyd gangfelt/Heva gangfelt
- + 808.131 - Fare for ising
- + 808.133 - Ved våt veg
- + 808.137 - Ved sterk nedbør
- + 808.143 - Oljesøl
- + 808.145 - Jord på veggen
- + 808.147 - Grus på veggen
- + 808.151 - Slutt på saltet veg/Slutt på salta veg
- + 808.153 - Høg asfaltkant
- + 808.159 - I drift ved gult blink
- + 808.161 - Skole/Skule
- + 808.165 - Stor elgfare
- + 808.166 - Viltkryssing
- + 808.167 - Kryssing ved gult/blink/Kryssing ved gul blink
- + 808.171 - Bakketopp
- + 808.172 - Flom/Flaum
- + 808.173 - Gårdstun/Gårdstun
- + 808.174 - Grusveg
- + 808.175 - Dype spor/Djupe spor
- + 808.176 - Utkjørsel
- + 808.177 - Utrykning/Utrykking
- + 808.178 - Ulykkesstrekning
- + 808.179 - Vegbom
- + 808.180 - Møtende biler midt i veggen
- + 808.301 - Gjelder gjennomkjøring/Gjeld gjennomkjøring
- + 808.303 - Gjelder gjennomkjøring til (vegnavn)/Gjeld gjennomkjøring til
- + 808.305 - Gjelder ikke kjøring til (virksomhet eller adresse)/Gjeld ikke kjøring til
- + 808.307 - Gjelder ikke varetransport
- + 808.311 - Gjelder ikke moped/ Gjeld ikke moped
- + 808.313 - Gjelder ikke buss/ gjeld ikke buss
- + 808.315 - Gjelder ikke taxi/ Gjeld ikke taxi
- + 808.317 - Gjelder ikke buss og taxi / Gjeld ikke buss og taxi
- + 808.319 - Gjelder ikke (motorvogntype)/ Gjeld ikke (motorvogntype)
- + 808.321 - Gjelder/Gjeld (motorvogntype)
- + 808.331 - Gjelder (bru, undergang) ved (sted)/Gjeld (bru, undergang) ved (stad)
- + 808.333 - Gjelder i (by eller sted)/Gjeld i (By eller stad)
- + 808.339 - Høgspenning Livsfare
- + 808.341 - ... m ved sentrisk kjøring/kjøring
- + 808.343 - Minste kjøretøyavstand ...m
- + 808.351 - Gjelder/Gjeld (sнопlass, torg og lignende)
- + 808.515 - Gjelder Felt/Gjeld Felt
- + 808.519 - Kjøring til eiendommene tillatt / Kjøring til eiendommene tillette
- + 808.541 - Kjøring til (adresse, virksomhet) tillatt/Kjøring til (adresse, verksemd) tillette
- + 808.545 - Varetransport tillatt/tillette (tidsrom)
- + 808.551 - For (Kjøretøy eller trafikantergruppe)
- + 808.553 - Med særskilt tillatelse
- + 808.555 - Mot avgift
- + 808.557 - Maks (tidsangivelse) mot avgift
- + 808.561 - El-motorvogn
- + 808.611 - STOPP ved rødt blink Utrykning/Utrykking
- + 808.612 - STOPP ved rødt blink Bruåpning/Bruopning
- + 808.613 - STOPP ved rødt blink Sterk vind
- + 808.614 - STOPP ved rødt blink Flytrafikk
- + 808.615 - STOPP ved rødt blink Skredfare
- + 808.616 - STOPP ved rødt blink Flom/Flaum
- + 808.617 - STOPP ved rødt blink Høyt/Høgt CO-nivå
- + 808.618 - STOPP ved rødt blink Ulykke/Ulukke
- + 808.619 - STOPP ved rødt blink Tunnelen stengt/stengd
- + 808.620 - STOPP ved rødt blink Spoonvogn
- + 808.621 - STOPP ved rødt blink Buss
- + 808.622 - STOPP ved rødt blink Kryssende/Kryssande trafikk
- + 808.623 - STOPP ved rødt blink Vegen stengt/stengd
- + 810.R - Svingpil, rett fram
- + 810.H45 - Svingepil, svakt høyre
- + 810.V45 - Svingepil, svakt venstre
- + 810.H90 - Svingepil, høyre
- + 810.V90 - Svingepil, venstre
- + 810.H135 - Svingepil, skarpt høyre
- + 810.V135 - Svingepil, skarpt venstre
- + 812 - Anbefalt fart
- + 813.1 - Stigningsgrad
- + 813.2 - Stigningsgrad (m undertekst "Low gear")
- + 814 - Virkelig fri vegbredde
- + 816 - Kryssende tømmerttransport
- + 817.1 - Særlig ulykkesfare
- + 817.2 - Særlig ulykkesfare
- + 817.3 - Særlig ulykkesfare
- + 817.4 - Særlig ulykkesfare
- + 817.5 - Særlig ulykkesfare
- + U818 - Svak skulder
- + 822.1 - Forløp av forkjøringsveg
- + 822.2 - Forløp av forkjøringsveg

+ 822.3 - Forløp av forkjørsveg
+ 822.4 - Forløp av forkjørsveg
+ 822.5 - Forløp av forkjørsveg
+ 822.6 - Forløp av forkjørsveg
+ 822.7 - Forløp av forkjørsveg
+ 824 - Forvarsling av stopp
+ 826 - Sykkelftrafikk i begge kjøreretninger
+ 828.1 - Utstrekning av stans- og parkeringsregulering, gjelder i begge kjøreretninger
+ 828.2 - Utstrekning av stans- og parkeringsregulering, gjelder mot kjøreretningen
+ 828.3 - Utstrekning av stans- og parkeringsregulering, gjelder i kjøreretningen
+ 829 - Oppstilling av parkert kjøretøy
+ U830 - Avgiftsparkering
+ 831 - Parkeringsskive
+ 834 - Kombinert regulering
+ U850 - Tekst
+ 902H - Bakgrunnsmarkering, Mot høyre
+ 902V - Bakgrunnsmarkering, Mot venstre
+ 904H - Retningsmarkering, Mot høyre
+ 904V - Retningsmarkering, Mot venstre
+ 906H - Hindermarkering, hinder til høyre
+ 906V - Hindermarkering, hinder til venstre
+ 906VH - Hindermarkering
+ U906LH - Hindermarkering
+ U906LV - Hindermarkering
+ U906UH - Hindermarkering
+ U906UV - Hindermarkering
+ U906UVH - Hindermarkering
+ U906.US - Samla med pil
+ 908 - Hindermarkering, høyde
+ 912 - Avkjøringsmarkering
+ 914H - Tunnelmarkering
+ 914V - Tunnelmarkering
+ 916 - Avstandsmarkering i tunnel
+ 920VM - Kantstolpe, venstre side med midtdeler
+ 920H - Kantstolpe, høyre side
+ 920VE - Kantstolpe, Venstre side uten midtdeler.
+ 930 - Sperremarkering
+ 940 - Trafikkjegle
+ 942 - Trafikkylinder
+ U999 -
+ EXIT - EXIT

Figur 2: Tillatte verdier

UML-skjema med assosiasjoner



Figur 3: UML-skjema med assosiasjoner

2.2 Beskrivelse av vegobjekttype og tilhørende egenskapstyper

Vegobjekttype

Navn vegobjekttype:	Skiltplate
Definisjon:	Plate med skiltmotiv.
Representasjon i vegnettet:	punkt
Sideposisjon:	Relevant
Kjørefelt:	Relevant

Egenskapstyper - geometri - tillatte verdier

Tabellen beskriver hver egenskapstype tilhørende vegobjekttypen.

Egenskapstypenavn:	Navn på egenskapstypen (attributtet)
Verdi:	Viser tillatte verdier for gitt egenskapstype
Datatype:	Viser datatype og feltlengde. T=Tekst, H=Heltall, D=desimaltall, DATO=dato, FVH/FVT=kodeliste som kan inneholde lister med heltall eller tekster. Heltall bak datatypen viser antall tegn/siffer.

Betingelse:	<p>Angir egenskapstypens viktighet</p> <p>A = Absolutt påkrevd. Krav om verdi for å kunne lagre forekomst</p> <p>P = Påkrevd - Krav om verdi, men mulig å lagre forekomst uten verdi</p> <p>B = Betinget - Krav om verdi når gitte forutsetninger inntreffer</p> <p>O = Opsjonell - Ikke krav om verdi</p> <p>S = Opsjonell spesialinformasjon - Benyttes for spesielle formål. Ikke krav om verdi</p> <p>U = Utgår - Egenskapstype vil bli tatt ut av NVDB. Det skal ikke registreres nye data til denne. Slike egenskaper får prefiks 'Utgår_'</p>
Beskrivelse:	Viser definisjon av egenskapstype, samt eventuell merknad knyttet til registrering av data

Standard egenskapstyper

Egenskapstypenavn Tillatte verdier	Datatype	Betingelse	Beskrivelse	ID
Skiltnummer	FVT 100	P	Gir offisielt skiltnummer jfr. Håndbok N300 (050)	5530
Tekst	T 500	B	Gir tekst som er påført skiltplate. Teksten skrives inn etter fast system. Det kan også legges inn informasjon om symboler Merknad: Påkrevd for skiltplater som ikke har standardtekst.	1910
Plasseringskode	H 2	B	Angir plasseringskode for skiltplate i skiltpunkt. Skiltplate som står øverst har lavest nummer, skiltplate som står nederst har høyest verdi. Benytt nummerering 10, 20, 30 i utgangspunktet. Merknad: Påkrevd dersom det er flere skiltplater på samme stolpe.	5128
Ansiktsside, rettet mot	FVT 50	P	Angir hva skiltplatens ansiktsside, dvs skiltmotivet er rettet mot.	1894
Trafikk i metreringsretning			Ansiktsside er rettet mot trafikanter som beveger seg i metreringsretning på vegen skiltplate er registrert	2714
Trafikk mot metreringsretning			Ansiktsside er rettet mot trafikanter som beveger seg mot metreringsretning på vegen skiltplate er registrert	2717
Parallelt mot veg			Skiltplate er orientert parallelt med vegen den er registrert på. Ansiktsside er vendt inn mot denne vegen..	2837
Parallelt fra veg			Skiltplate er orientert parallelt med vegen den er registrert på. Ansiktsside er vendt ut fra denne vegen den, dvs kun synlig fra sideveger.	2838
Tosidig			Skiltplate har motiv på begge sider.	3698
Tosidig plate med ulike motiv	FVT 3	B	Angir om skiltplaten er tosidig og det er ulike motiv på hver av sidene Merknad: Påkrevd dersom Ja	9484
Ja				13365
Nei				19082
Himmelretning	FVT 4	S	Angir hvilken himmelretning vegobjektet er orientert mot. Gjelder skiltets ansiktsside	1897
Nord				3470
Sør				3471
Øst				3472
Vest				3473
Størrelse	FVT 50	B	Angir størrelse av vegobjekt Merknad: Påkrevd dersom skilt ikke har fast størrelse	1970
Understørrelse				4132
Liten				2621
Middels				2626
Stor				2631
Overstørrelse				4133
Utgår_Ekstra liten				2851
Utgår_Ekstra stor				2852
Høyde, egen	H 4 (mm)	B	Angir vegobjektets egenhøyde. Merknad: Påkrevd for skilt som ikke har faste størrelser eller ikke utledes direkte av bredden	1588
Bredde, målt	H 5 (mm)	B	Angir målt (virkelig) bredde av skiltplate. Denne aviker fra beregnet bredde hvis skiltbredden er tilpasset bredden til andre skiltplater innenfor samme skiltpunktet. Merknad: Påkrevd dersom skilt ikke har faste størrelser	1328
			Angir hvilken form skiltplaten har	

Skiltform	FVT 50	B	Angir hvilken form skiltplaten har Merknad: Påkrevd dersom skiltplate kan variere i form	1892
Plan				2853
Bukket kant				2854
Buet				2855
Profil				2856
Tekst-/Symbolhøyde	FVH 4 (mm)	B	Angir størrelse på tekst/symbol Merknad: Påkrevd for skilt som har tekst	1912
028				17454
035				3479
042				12097
049				12098
056				17455
063				17456
070				3480
084				17457
091				17458
105				3481
126				12099
140				3482
175				3483
210				3484
280				3485
315				12100
350				3486
420				3487
Farge	FVT 50	B	Angir hovedfarge til vegobjektet (bunnfarge). Merknad: Påkrevd for skiltplater som kan ha varierende bunnfarge	1294
Gul				2115
Blå				2121
Hvit				2124
Grønn				2128
Brun				2134
Svart				2131
Oransje				3468
Rød				4159
Burgunder				5482
Gulgrønn flouriserende				13364
Belysning	FVT 50	B	Angir om det er belysning i tilknytning til vegobjektet og eventuelt hvilken type belysning det er. Merknad: Påkrevd dersom skiltplate har innvendig eller utvendig belysning	1879
Ingen				3476
Innvendig				2863
Utvendig				2864
Folieklasse	FVT 30	B	Angir folieklasse på skiltplate Merknad: Ikke påkrevd å angi folieklasse for nødutgangsskilt da de alltid er etterlysende.	1921
Ingen				3477
Klasse 1				2848
Klasse 2				2850
Klasse 3				2849
Fluorescerende				4160
Ukjent			Angis om informasjon om folieklasse ikke kan framskaffes.	18157
Klappskilt	FVT 3	B	Angir om skiltplaten kan klappes/foldes sammen eller ikke. Merknad: Påkrevd dersom Ja	8828

Ja				11738
Nei				11739
Vedtaksnummer	T 50	B	Angir vedtaksnummer Merknad: Påkrevd for trafikkregulerende skilt som krever vedtak	1890
Oppsettingsdato	DATO 8	P	Angir dato da vegobjektet ble satt opp første gang. Merknad: Dersom årstall er kjent, men dato ukjent angis 1. januar i gitt år som oppsettingsdato. Dersom både dato og årstall er ikke lar seg oppspore kan det angis 19000101 som dato for å markere at det denne er ukjent. Generelt er et anslag på dato innenfor +/- 5 år å foretrekke framfor å angi ukjent dato. Ved slike anslag gis også dato 1.1	2108
Skiftet dato	DATO 8	B	Angir dato når vegobjektet sist ble skiftet. Merknad: Påkrevd når skiltplate har vært skiftet ut. Dersom årstall er kjent, men dato ukjent angis 1. januar i gitt år som skiftedato. . Generelt er et anslag på dato innenfor +/- 2 år å foretrekke framfor å ikke angi noe. I slike tilfeller angis lavest årstall om skiltplate har dårlig tilstand og høyest om det ser bra ut.	2107
Skiltutforming	BTSF	S	Benytttes i forbindelse med interface mot skiltmodulen. Til testformål Egenskapen utgår. Nye data skal IKKE registreres for denne egenskapen	5218
Skiltutforming, xml	T 1500	S	Felt for å lagre beskrivelse av innhold på skiltplate på xml-format. Informasjon benyttes av skiltmodul i NVDB/VegReg. Innhold skal kun endres vha skiltmodul	9935
Driftsmerking	T 50	O	Identitet/navn på forekomst, normalt synlig på stedet	10479
Leverandør	FVT 50	S	Angir navn på firma som har levert vegobjektet	1494
Norskilt				2839
Brødrene Dahl AS				2840
Euroskilt AS				2842
Vik Verk				4035
Trafikk og Veimerking				4036
Egenprodusert				2841
Refleksleverandør	FVT 50	S	Angir navn på leverandør av refleks	1893
3M				2844
Fasson				2845
Tessalux				2846
Seibulite				2847
Stimsonite				3712
Avery				13784
Arkivnummer	T 250	B	Gir referanse til relevant sak i vegeiers arkivsystem Merknad: Påkrevd for skilt som krever vedtak	9154
Prosjektreferanse	T 200	O	Referanse til prosjekt. Benyttes for å lettere kunne skille nye data fra eksisterende data i NVDB	11079

Geometri egenskapstyper

Egenskapstypenavn	Datatype	Betingelse	Beskrivelse	ID
Geometri, punkt	GP	P	Gir punkt som geometrisk representerer objektet. Merknad: Grunnriis: Senter skiltpunkt - Høydereferanse: Topp skiltpunktfundament evt. overgang stolpe/terreng	4795

3. Kvalitetskrav

Kravmatrisen viser de forskjellige krav som stilles til kvalitet på de data som ligger i NVDB for den eller de objekttyper som er behandlet i dette dokumentet. Kravene går på:

Aktualitet = tidsfrist for oppdatering i NVDB i forhold til når fysisk objekt er driftsatt

Fullstendighet = krav til hvor komplett innlegging av objekt eller egenskap skal være

Konsistens = krav til sammenheng mellom objekter av samme eller forskjellig datatype

Kvalitetskravklasser:

1 = Europa- og riksveger

2 = Fylkesveger

3 = Kommunale veger

4 = Private veger og skogsbilveger

Kravene under er gitt i henhold til ny datamodell, og viser maksimalt tillatt avvik

Krav nr	Kvalitets-element	Kvalitetsmål	Rel.vegob type	Egenskap type	Beskrivelse	Kvalitetsklasse			
						1	2	3	4
144	Fullstendighet, manglende data	Andel manglende data			Alle skilt skal være registrert	0 %	0 %		
145	Aktualitet	Tidsperiode, forsinkelse			Etter at endring av skiltplate er fysisk utført skal NVDB oppdateres innen angitt frist	10 dager	10 dager		
146	Fullstendighet, manglende data	Andel manglende data			Alle objekter skal være stedfestet med egengeometri	0 %	0 %		
161	Absolutt stedfestingsnøyaktighet	Middelverdi av feil i stedfestingsnøyaktighet			Skiltplate deler geometri med skiltpunkt og har samme krav til posisjonsnøyaktighet	1 m	1 m		
157	Fullstendighet, manglende data	Andel manglende data			Egenskapen skal være angitt på alle objekter	0 %	0 %		
159	Fullstendighet, manglende data	Andel manglende data			Egenskapen skal være angitt på alle objekter	0 %	0 %		
160	Fullstendighet, manglende data	Andel manglende data			Egenskapen skal være angitt på alle objekter	0 %	0 %		
303	Fullstendighet, manglende data	Andel manglende data			Egenskapen skal være angitt for skilt som krever vedtak	0 %	0 %		
158	Fullstendighet, manglende data	Andel manglende data			Egenskapen skal være angitt for skilt som har innvendig eller utvendig belysning	0 %	0 %		
147	Fullstendighet, manglende data	Andel manglende data			Påkrevd for skilt med variabel størrelse	0 %	0 %		
148	Fullstendighet, manglende data	Andel manglende data			Påkrevd for skilt som finnes i ulike farger	0 %	0 %		
149	Fullstendighet, manglende data	Andel manglende data			Egenskapen skal være angitt på alle objekter som ikke er nødutgangsskilt	0 %	0 %		
302	Fullstendighet, manglende data	Andel manglende data			Påkrevd for skilt som ikke har fast høyde	0 %	0 %		
301	Fullstendighet, manglende data	Andel manglende data			Egenskapen skal være angitt dersom Ja	0 %	0 %		
150	Fullstendighet, manglende data	Andel manglende data			Påkrevd ved flere skilt på samme stolpe	0 %	0 %		
151	Fullstendighet, manglende data	Andel manglende data			Påkrevd dersom skiltplate er skiftet	0 %	0 %		
152	Fullstendighet, manglende data	Andel manglende data			Påkrevd for skilt som finnes i	0 %	0 %		

152	manglende data	manglende data			ulike former	0 %	0 %		
153	Fullstendighet, manglende data	Andel manglende data			Påkrevd for skilt som ikke har fast størrelse	0 %	0 %		
154	Fullstendighet, manglende data	Andel manglende data			Påkrevd for skilt som har tekst som ikke er fast	0 %	0 %		
155	Fullstendighet, manglende data	Andel manglende data			Påkrevd for skilt som har tekst som ikke har fast størrelse	0 %	0 %		
740	Fullstendighet, manglende data	Andel manglende data			Tosidig plate med ulike motiv skal være angitt dersom Ja	0 %	0 %		
156	Fullstendighet, manglende data	Andel manglende data			Påkrevd for trafikkregulerende skilt som krever vedtak	0 %	0 %		
316	Konseptuell konsistens	Andel objekter med avvik fra regler i det konseptuelle skjemaet	Skiltpunkt		Skiltplate må ha tilknytning til et skiltpunkt	0 %	0 %		

4. Innsamlingsregler med eksempler

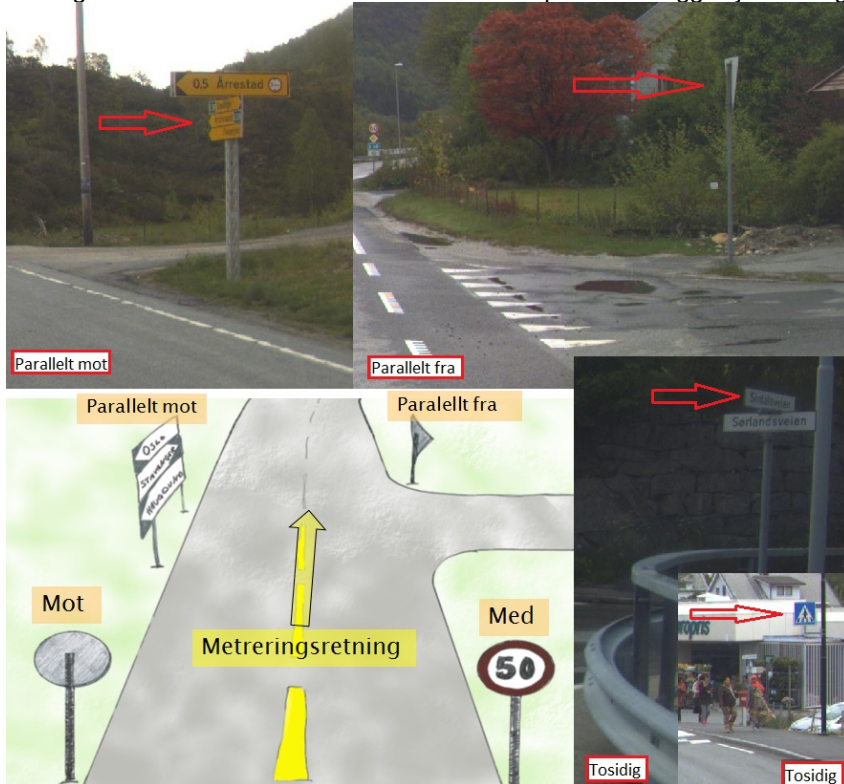
Nr 1	Regel:	<p>Et Skiltplateobjekt skal registreres for hver Skiltplate ute langs vejen i henhold til kravmatrisa.</p> <p>Skiltplate skal ha mor av vegobjekttype Skiltpunkt. Vegreferansen knyttes til skiltpunktet.</p> <p>Oppsettingsutstyr og skiltplater med diverse egenskaper omfattes av registreringen.</p> <p>Skiltpunkt kan settes på portal, slik at overhengende skilt kan registreres på feltnivå. Dersom skiltet gjelder for bestemte kjørefelt brukes kjørefeltkoder til å angi dette.</p> <p>Der det er skiltplater plassert ved siden av eller over hverandre i samme skiltpunkt, brukes plasseringskode for å skille mellom dem. For skiltplatene lengst til høyre (med metreringsretning) bruker en kodene 10, 20 ,30 osv. For neste kolonne 11, 21, 31 osv. Dette forutsetter at alle skilt er registrert på samme skiltpunkt.</p> <p>Tosidige skiltplater med ulikt motiv på fram- /bakside skal registreres som to skiltplater. Egenskapen Tosidig plate med ulike motiv må gis verdi Ja</p> <p>Tosidige skiltplater med likt motiv på fram-/bakside skal registreres som en skiltplate. Egenskapen Ansiktsside, rettet mot gis verdi Tosidig</p> <p>Dersom Oppsettingsdato er ukjent, men omtrentlig oppsettingsår er kjent, kan det legges inn med året og 1. jan som dato.</p> <p>Skiltplate som er satt opp langs en gang- og sykkelveg for å gi informasjon om denne, skal registreres til vegnettet for gang- og sykkelvegen.</p> <p>Skiltnummer U850 - Tekst kan brukes der det er underskilt med ureglementær tekst.</p> <p>For standard skilt med variabel tekst utelates enhet i teksten. For fartsgrenseskilt brukes fartsgrense som undernummer i stedet for å gis som tekst. Se eksempel 4.</p> <p>Rekkefølge for innhold i feltet Tekst skal være slik: Pilstørrelse, km, stedsnavn, evt miniatrskilt, innhold miniatrskilt Hver del skilles med @. Manglende deler utelates. To @ gir ny linje. @ kan utelates mellom skiltnummer og tekst til skiltet.</p>
-------------	---------------	--

Eksempel 1: Ansiktsside, rettet mot

Ansiktsside for skiltplate refereres i forhold til metreringsretningen på vejen. Den retningen som metertallet på vegreferansen øker, er med metreringsretning.

Parallelt mot veg og parallelt fra veg brukes i hovedsak i kryss. Når det er satt opp vikepliktsskilt eller stoppskilt i et kryss hører disse til vegen som det er viktplikt for og skiltene registreres med ansiktsside parallelt fra veg.

Tosidige skilt brukes der du har behov for å se skiltplaten fra begge kjøreretninger. Det er typisk gatenavnskilt, gangfelt og busstopp.

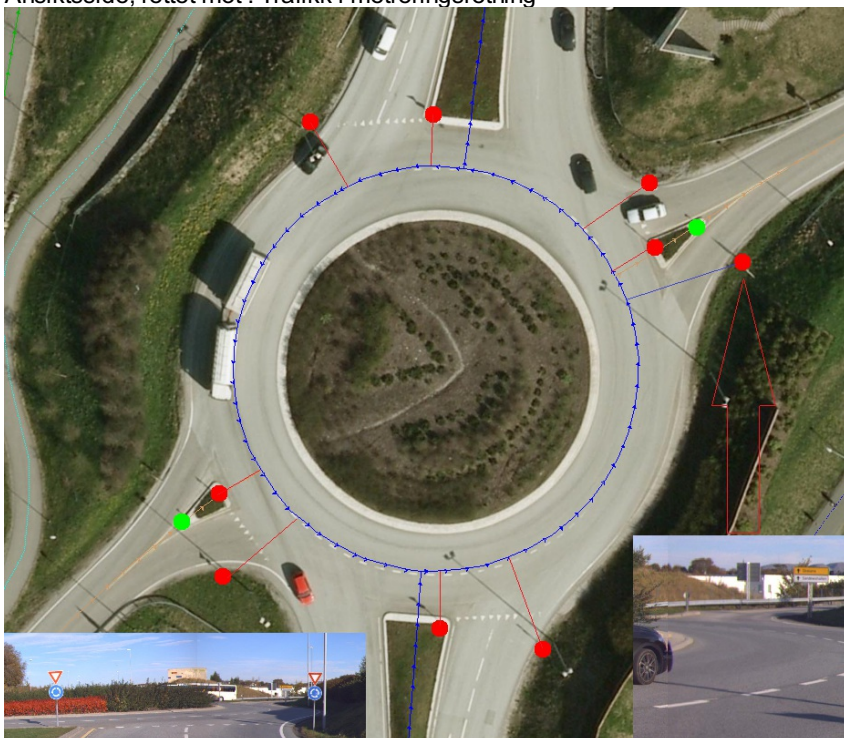


Eksempel 2: Ansiktsside i rundkjøring

Siden rundkjøringer har eget vegnett knyttes rundkjørings- og vikepliktsskiltene til den og siden de vender bort fra rundkjøringen får de Ansiktsside, rettet mot : Parallelt fra veg

Eventuelle andre skilt som ligger på den delen av trafikkøylene som vender mot rundkjøringen blir også å høre til rundkjøringen. Skilt som ligger på den delen av en trafikkøy som vender bort fra rundkjøringen hører til samme vegen som trafikkøya hører til. Om skiltplaten vender inn mot rundkjøringen får de Ansiktsside, rettet mot : Parallelt mot veg .

På store rundkjøringer hender det at det finnes vegvisningsskilt plassert i rundkjøringen. Det er vist et i eksemplet og det får Ansiktsside, rettet mot : Trafikk i metreringsretning



Skiltene som er merket rødt hører til rundkjøringen. De grønne hører til vegen trafikkøya ligger på.

Eksempel 3: Stolpe med flere skiltplater

Ansiktsside, rettet mot : Trafikk i metreringsretning
Arkivnummer : 2012033388-1
Belysning : Ingen
Folieklasse : Klasse 1
Klappskilt : Nei
Oppsettingsdato : 20120305
Plasseringskode : 10
Skiltform : Plan
Skiltnummer : 362.70
Størrelse : Middels
Vedtaksnummer : V.0016.EV.0039



Eksempel1: Skiltplater med fast innhold og størrelser

Skiltplate: 2
Ansiktsside, rettet mot : Trafikk i metreringsretning
Arkivnummer : 2012033388-1
Belysning : Ingen
Folieklasse : Klasse 1
Klappskilt : Nei
Oppsettingsdato : 20120305
Plasseringskode : 20
Skiltform : Plan
Skiltnummer : 206
Størrelse : Middels
Vedtaksnummer : V.0016.EV.0039

Skiltplate: 3
Ansiktsside, rettet mot : Trafikk i metreringsretning
Arkivnummer : 2012033388-1
Belysning : Ingen
Folieklasse : Klasse 1
Klappskilt : Nei
Oppsettingsdato : 20120305
Plasseringskode : 30
Skiltform : Plan
Skiltnummer : 723.11
Størrelse : Middels
Tekst : E39
Vedtaksnummer : V.0016.EV.0039

Referanser

[For mer informasjon om skilt: Håndbok N300 \(050\) Trafikkskilt](#)

Eksempel 4: Vegvisningskilt

Beskrivelse for de 3 skiltene:

Skiltplate: 1
Ansiktsside, rettet mot : Parallelt mot veg
Arkivnummer : 2010000345-3
Belysning : Ingen
Bredde, målt : 2500
Farge : Gul
Folieklasse : Klasse 1
Oppsettingsdato : 20100325
Plasseringskode : 11
Skiltform : Plan
Skiltnummer : 713.V - Vanlig vegviser, Venstre
Tekst : 283 Haugesund @723.11 E134
Tekst-/Symbolhøyde : 140
Vedtaksnummer : V.0112.EV.0134



Skiltplate: 2
Ansiktsside, rettet mot : Parallelt mot veg
Arkivnummer : 2010000345-3



Vegvisningsskilt. Plasseringskode gjelder skiltene på venstre side. Foto: Kjell Wold

Belysning : Nei
Bredde, målt : 2500
Farge : Gul
Folieklasse : 1
Høyde, egen : Nei
Oppsettingsdato : 20100325
Plasseringskode : 21
Skiltform : Plan
Skiltnummer : 713.V - Vanlig vegviser, Venstre
Tekst : 90 Haukeli
Tekst-/Symbolhøyde : 140
Vedtaksnummer : V.0112.EV.0134

Skiltplate: 3
Ansiktsside, rettet mot : Parallelt mot veg
Arkivnummer : 2010000345-3
Belysning : Nei
Bredde, målt : 2500
Farge : Hvit
Folieklasse : 1
Høyde, egen : Nei
Oppsettingsdato : 20100325
Plasseringskode : 31
Skiltform : Plan
Skiltnummer : 713.V - Vanlig vegviser, Venstre
Tekst : Seljord Ferieland @622@618@807.5@616@
Tekst-/Symbolhøyde : 105
Vedtaksnummer : V.0112.EV.0134

Peker skiltene mot høyre side Skiltene på høyre side kan de beskrives tilsvarende, men da fra høyre side mot venstre.

Referanser

[For mer informasjon om skilt: Håndbok N300 \(050\) Trafikkskilt](#)

Eksempel 5: Skiltplater på skiltportal ved fergekai

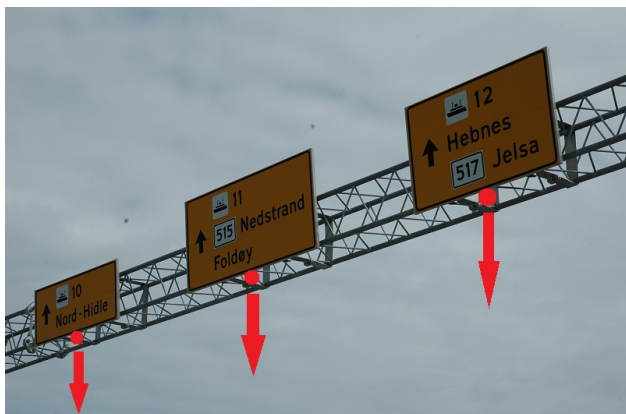


Foto: Undi Torstensen

Ved skilter på skiltportal registreres skiltpunkt på vegens høyre side med sideposisjon. Hvis skiltportalen dekker skilting for begge kjøreretninger skal det registreres et skiltpunkt på hver side av vegen.

For skiltplatene registreres kjørefeltkode. Hvis egeengeometri registreres for skiltplatene registreres punkt på vegen rett under skiltplaten som vist på figuren.

Referanser

[For mer informasjon om skilt: Håndbok N300 \(050\) Trafikkskilt](#)

Eksempel 6 : Skilt med variabel tekst

Her vises en del skilt med variabel tekst. Merk at der enhet inngår i teksten på skiltet er enhet en del av selve skiltet og ikke av den variabel teksten. Enhet skal derfor IKKE gis i feltet Tekst : For fartsgrenseskilt gis fartsgrensen som et undernummer til skiltnummeret, og tekst settes blank: Eks 362.50 = 50km fartsgrense.

Vi viser her korrekt tekst for skiltene med start øverst til venstre:

Skilt 310

Skiltnummer : 310
Tekst : 3,5

Skilt 312

Skiltnummer : 312
Tekst : 2,3

Skilt 316

Skiltnummer : 316
Tekst : 15

Skilt 362

Her gis fartsgrensen som et undernummer til skiltnummer, og teksten er tom

Skiltnummer : 362.30
Tekst :

Skilt 318.1

Skiltnummer : 318.1
Tekst : 12

Skilt 318.2

Skiltnummer : 318.2
Tekst : 30

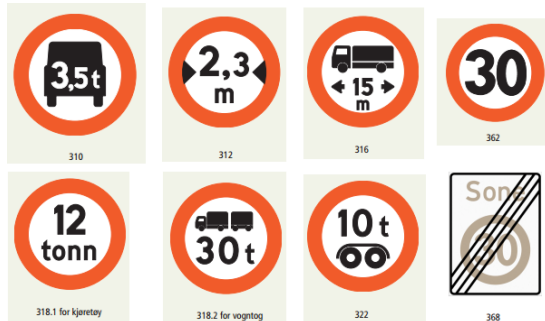
Skilt 322

Skiltnummer : 322
Tekst : 10

Skilt 368

Skilt 366 og 368 har kun en fartsgrense, dvs. ingen variabel tekst, og skal derfor ikke ha innhold i feltet Tekst

Skiltnummer : 368
Tekst :



Eksempler på standard skilt med variabel tekst

Eksempel 7 : Orienteringstavle for rundkjøring

Skiltplate: 1

Ansiktsside, rettet mot : Parallelt mot veg

Arkivnummer : 2010000345-3

Belysning : Ingen

Bredde, målt : 2500

Farge : Gul

Folieklasse : Klasse 1

Høyde, egen : 700

Oppsettingsdato : 20100325

Plasseringskode : 11

Skiltform : Plan

Skiltnummer : 703.1

Størrelse : - - -

Tekst : @723.15 60@Førde@@Måløy@@703.13 15@723.15

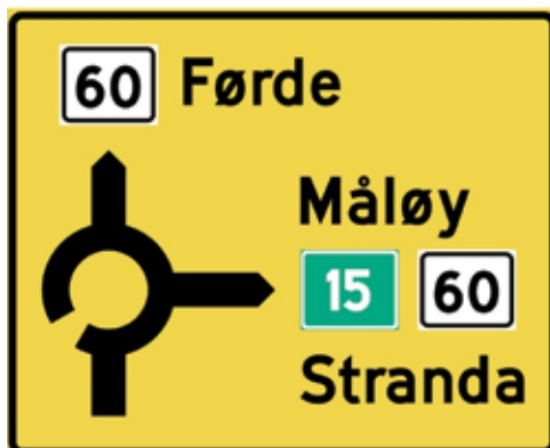
60@@Stranda

Tekst-/Symbolhøyde : 140

Vedtaksnummer : V.0112.EV.0134

Forklaring til feltet "Tekst :"

Linjeskift gis med @@



Første linje "@723.15 60@Førde": Vegruteskilt 723.15 med vegnummer 60

Andre linje "Måløy": Teksten "Måløy" øverst i høyre del av skiltet

Tredje linje "703.11 E15@723.15 60": Vegruteskilt 723.13 med vegnummer 15 og 723.15 med vegnummer 60

Fjerde linje "Stranda": Teksten "Stranda" nederst i høyre del av skiltet

Eksempel på orienteringstavle

Referanser

[For mer informasjon om skilt: Håndbok N300 \(050\) Trafikkskilt](#)

5. Kodelister

Egenskapsverdier (1 av 2)	Verdier (2 av 2)
100.1 - Farlig sving, til høyre	
100.2 - Farlig sving, til venstre	
102.1 - Farlige svinger, den første til høyre	
102.2 - Farlige svinger, den første til venstre	
104.1 - Bratt bakke, stigning	
104.2 - Bratt bakke, fall	
106.1 - Smalere veg, Innsnevring på begge sider	
106.2 - Smalere veg, Innsnevring på høyre side	
106.3 - Smalere veg, Innsnevring på venstre side	
108 - Ujevn veg	
109 - Fartshump	
110 - Vegarbeid	
112 - Steinsprut	
114.1 - Rasfare, høyre side	
114.2 - Rasfare, venstre side	
116 - Glatt kjørebane	
117 - Farlig vegskulder	
118 - Bevegelig bru	
120 - Kai, strand eller ferjeleie	
122 - Tunnel.	
124 - Farlig vegkryss	
126 - Rundkjøring	
132 - Trafikksignal	
134 - Planovergang med bom	
135 - Planovergang uten bom	
136.1h - Avstandsskilt	
136.1v - Avstandsskilt	
136.2h - Avstandsskilt	
136.2v - Avstandsskilt	
136.3h - Avstandsskilt	
136.3v - Avstandsskilt	
138.1 - Jernbanespor, enkeltsporet	
138.2 - Jernbanespor, flersporet	
139 - Sporvogn	
140 - Avstand til gangfelt	
142 - Barn	
144 - Syklende	
146.1 - Elg	
146.2 - Rein	
146.3 - Hjort	
146.4 - Ku	
146.5 - Sau	
148 - Møtende trafikk	
149 - Kø	
150 - Fly	
152 - Sidevind	
153 - Trafikkulykke	
154 - Skiløpere	
155 - Ridende	
156 - Annen fare	
202 - Vikeplikt	
204 - Stopp	
206 - Forkjørsveg	
208 - Slutt på forkjørsveg	
210 - Forkjørskryss	
212 - Vikeplikt overfor møtende kjøretøy	
214 - Møtende kjørende har vikeplikt	
302 - Innkjøring forbudt	
306.0 - Forbudt for alle kjøretøy	
306.1 - Forbudt for motorvogn	
306.3 - Forbudt for traktor og for motorredskap konstruert for fart mindre enn 40 km/t	
306.4 - Forbudt for motorsykel og moped	
306.5 - Forbudt for lastebil og trekkbil	
306.6 - Forbudt for syklende	
306.7 - Forbudt for gående	
306.8 - Forbudt for gående og syklende	
306.9 - Forbudt for ridende	
	610 - Bensinstasjon
	611 - Toalettømmeanlegg
	612 - Toalett
	613.1 - Rasteplass
	613.2 - Rasteplass/WC
	614 - Enklere servering
	616 - Spisested
	618 - Campingplass
	621 - Bobilplass
	622 - Campinghytter
	624 - Vandrerhjem
	625 - Rom og frokost
	626 - Overmattingssted
	635 - Informasjon
	U636 - Informasjonstavle
	637 - Turistkontor
	640.10 - Severdighet
	640.12 - Museum/galleri
	640.20 - Utsiktspunkt
	640.30 - Naturfredet område
	650.10 - Badeplass
	650.11 - Fiskeplass
	650.20 - Tursti
	650.21 - Skiløype
	650.40 - Gardsmat/Bygdeturisme
	U701 - Tabellorienteringstavle
	701.1 - Tabellorienteringstavle for vanlig kryss
	701.2 - Tabellorienteringstavle for planskilt kryss på to- og trefeltsveg
	U703 - Diagramorienteringstavle
	703.1 - Diagramorienteringstavle for rundkjøring
	703.2 - Diagramorienteringstavle for kryss med spesiell utforming
	705.1 - Avkjøringstavle. 1000-m tavle
	705.2 - Avkjøringstavle. 500-m tavle
	U707 - Kjørefeltorienteringstavle
	707.1 - Kjørefeltorienteringstavle uten visningsmål
	707.2 - Kjørefeltorienteringstavle med visningsmål
	707.3 - Kjørefeltorienteringstavle for feltuttreksjon

308 - Forbudt for transport av farlig gods
310 - Forbudt for motorvogn med flere enn to hjul og med tillatt totalvekt høyere enn angitt
312 - Breddegrense
314 - Høydegrense
316 - Lengdegrense
318.1 - Totalvektgrense, for kjøretøy
318.2 - Totalvektgrense, for vogntog
320 - Aksellastgrense
322 - Boggilastgrense
U324 - Stopp for angitt formål
324.1 - Stopp for angitt formål, Kontroll
324.2 - Stopp for angitt formål, Avgift
326 - Stopp for toll
330.1 - Svingeforbud, til høyre
330.2 - Svingeforbud, til venstre
332 - Vendingforbud
334 - Forbikjøringsforbud
335 - Forbikjøringsforbud for lastebil
336 - Slutt på forbikjøringsforbud
337 - Slutt på forbikjøringsforbud for lastebil
362.20 - Fartsgrense 20 km/t
362.30 - Fartsgrense 30 km/t
362.40 - Fartsgrense 40 km/t
362.50 - Fartsgrense 50 km/t
362.60 - Fartsgrense 60 km/t
362.70 - Fartsgrense 70 km/t
362.80 - Fartsgrense 80 km/t
362.90 - Fartsgrense 90 km/t
362.100 - Fartsgrense 100 km/t
362.110 - Fartsgrense 110 km/t
364.20 - Slutt på særskilt fartsgrense 20 km/t
364.30 - Slutt på særskilt fartsgrense 30 km/t
364.40 - Slutt på særskilt fartsgrense 40 km/t
364.50 - Slutt på særskilt fartsgrense 50 km/t
364.60 - Slutt på særskilt fartsgrense 60 km/t
364.70 - Slutt på særskilt fartsgrense 70 km/t
366 - Fartsgrensesone
368 - Slutt på fartsgrensesone
370 - Stans forbudt
372 - Parkering forbudt
376.1 - Parkeringszone
376.2 - Parkeringszone
378.1 - Slutt på parkeringszone
378.2 - Slutt på parkeringszone
402.1 - Påbudt kjøretning, til høyre
402.2 - Påbudt kjøretning, til venstre
402.3 - Påbudt kjøretning, rett fram
402.4 - Påbudt kjøretning, sving til høyre
402.5 - Påbudt kjøretning, sving til venstre
402.6 - Påbudt kjøretning, rett frem og sving til høyre
402.7 - Påbudt kjøretning, rett frem og sving til venstre
402.8 - Påbudt kjøretning, sving til høyre og venstre
404.1 - Påbudt kjørefelt, høyre
404.2 - Påbudt kjørefelt, venstre
406 - Påbudt rundkjøring
408 - Påbudt kjøretning i rundkjøring
502 - Motorveg
503 - Motortrafikkveg
504 - Slutt på motorveg
505 - Slutt på motortrafikkveg
506 - Tungtrafikkfelt
507 - Slutt på tungtrafikkfelt
508.1 - Kollektivfelt, for buss
508.2 - Kollektivfelt for buss og drosje
509 - Sambruksfelt
510.1 - Slutt på kollektivfelt for buss
510.2 - Slutt på kollektivfelt for buss og drosje
511 - Slutt på sambruksfelt
512 - Holdeplass for buss
513 - Holdeplass for sporvogn
514 - Holdeplass for drosje
516 - Gangfelt
518 - Gangveg
520 - Sykkelveg
521 - Sykkelfelt
521.2 - Sykkelfelt, midtstilt
522 - Gang- og sykkelveg
524 - Møteplass
526.1 - Envegskjøring, plassert vinkelrett
526.2 - Envegskjøring, plassert parallelt
527.1 - Blindveg, vegen er fysisk stengt
527.2 - Blindveg, kryssende veg er fysisk stengt
527.3 - Blindveg, stengt for bil, men åpen for gående og syklende
527.4 - Blindveg, kryssende veg stengt for bil, men åpen for gående og syklende
528 - Valgfritt kjørefelt
530.01 - Sammenfletting til 1 felt, motgående trafikk adskilt
530.11 - Sammenfletting til 1 felt, motgående trafikk på samme kjørebane
531.101 - Felt for fartsøkning, gjg. veg, motg. trafikk atskilt, 1 gjg. felt i

707.3 - Kjørefeltorienteringstavle for ferjestasjon
707.4 - Kjørefeltorienteringstavle for ferjeleie
U706 - Sideplassert kjørefeltskilt
709.1 - Portalorienteringstavle for ett kjørefelt
709.2 - Portalorienteringstavle for flere kjørefelt
709.3 - Portalorienteringstavle for flere kjøretninger
709.4 - Portalorienteringstavle for feltsubtraksjon
709.5 - Portalorienteringstavle for ferjeleier og bomstasjoner
711.R - Tabellvegviser, Rett fram
711.H90 - Tabellvegviser, Høyre, 90 grader
711.V90 - Tabellvegviser, Venstre, 90 grader
711.H135 - Tabellvegviser, Høyre, 135 grader
711.V135 - Tabellvegviser, Venstre, 135 grader
711.H45 - Tabellvegviser, Høyre, 45 grader
711.V45 - Tabellvegviser, Venstre, 45 grader
711.U - Tabellvegviser, U, 180 grader
713.V - Vanlig vegviser, Venstre
713.H - Vanlig vegviser, Høyre
715.1 - Avkjøringsvegviser for veg uten kryssnummer
715.2 - Avkjøringsvegviser for veg med kryssnummer
717 - Kjørefeltvegviser
719.1 - Portalvegviser for ett kjørefelt
719.2 - Portalvegviser for flere kjørefelt
719.4 - Portalvegviser for avkjøring
719.5 - Portalvegviser for ferjeleier og bomstasjoner
U720.5 - Orienteringstavle
U721.1 - Vegvisertavle for avkjøring
U721.2 - Vegvisertavle for vanlige vegkryss
U722.2 - Vegviser for vegkryss
U722.3 - Vegviser for lokalvegvisning
U722.4 - Vegviser for gang og/eller sykkeltrafikk
723.11 - Vegnummer for europaveg
723.12 - Vegnummer for europaveg (leder til)
723.13 - Vegnummer for stamveg som ikke er europaveg
723.14 - Vegnummer for stamveg som ikke er europaveg (leder til)
723.15 - Vegnummer for annen riksveg
723.16 - Vegnummer for annen riksveg (leder til)
723.21 - Ringveg/ringrute
723.22 - Ringveg/ringrute (leder til)
723.31 - Nasjonal turistveg
723.41 - Omkjøringsrute for store kjøretøy
723.51 - Rute for transport av farlig gods
723.61 - Andre omkjøringsruter (strek)
723.62 - Andre omkjøringsruter (fylt kvadrat)
723.63 - Andre omkjøringsruter (trekant)
723.64 - Andre omkjøringsruter (hult kvadrat)
723.65 - Andre omkjøringsruter (sirkel)
723.66 - Andre omkjøringsruter (pil)
723.71 - Kryssnummer for motorveg
723.72 - Kryssnummer for annen flerfeltsveg med planskilte kryss
723.73 - Kryssnummer for tofeltsveg med planskilte kryss
U724.1h - Overhengende kjørefeltskilt, høyre
U724.1hr - Overhengende kjørefeltskilt, høyre og rett fram
U724.1r - Overhengende kjørefeltskilt, rett fram
U724.1v - Overhengende kjørefeltskilt, venstre
U724.2 - Overhengende kjørefeltskilt
U724.3 - Overhengende kjørefeltskilt
U724.4 - Overhengende kjørefeltskilt
U724.5 - Overhengende kjørefeltskilt
725.1 - Avstandsskilt for vegrute uten kryssnummer
725.2 - Avstandsskilt for vegrute med kryssnummer
727.1 - Vanlig stedsnavnskilt
727.2 - Stedsnavnskilt med symbol
727.3F - Administrativ grense. Fylkesgrenseskilt
727.3K - Administrativ grense. Kommunegrenseskilt
727.3R - Administrativ grense. Riksgrenseskilt
727.4 - Tunnelnavnskilt
729 - Gate-/vegnavnskilt
U730.03 - Kirke
U730.04 - Industriområde
731 - Samleskilt for vegvisning
741 - Omkjøring for bestemte kjøretøygrupper
743.1 - Midlertidig omkjøring. Uten tekst
743.2 - Midlertidig omkjøring. Med tekst
U744 - Omkjøringspil
745 - Slutt på midlertidig omkjøring
749 - Vegviser for gangtrafikk
751 - Vegviser for sykkelrute
753 - Tabellvegviser for sykkelrute
755 - Sykkelruteskilt
757 - Avstandsskilt for sykkelrute
761 - Motorveg
U762 - Gate/Vegnettskart
763 - Motortrafikkveg
765 - Bomveg/brukerbetaling på veg
U764 - Kryssorienteringsskilt
U766 - Gate-/vegnavnskilt
767 - Parkering
U768 - Kvartalsskilt
769 - Parkeringshus
U770 - Husnummerskilt

Skiltnummer

fartsretn.	U808.10 - Tekst, ved våt vegbane (oransje). Kun til arb. varsling. Finnes flere varianter
531.102 - Felt for fartsøkning, gjg. veg, motg. trafikk atskilt, 2 gjg. felt i fartsretn.	U808.11 - Tekst, vegarbeidsområde (oransje). Kun til arb. varsling. Finnes flere varianter
531.103 - Felt for fartsøkning, gjg. veg, motg. trafikk atskilt, 3 gjg. felt i fartsretn.	U808.20 - Asfaltkant
531.104 - Felt for fartsøkning, gjg. veg, motg. trafikk atskilt, 4 gjg. felt i fartsretn.	U808.21 - Trafikk-kontroll
531.105 - Felt for fartsøkning, gjg. veg, motg. trafikk atskilt, 5 gjg. felt i fartsretn.	U808.23 - Tekst, langsgående asfaltkant (oransje). Kun til arb. varsling. Finnes flere varianter
531.106 - Felt for fartsøkning, gjg. veg, motg. trafikk atskilt, 6 gjg. felt i fartsretn.	U808.26 - Fare for kø
531.111 - Felt for fartsøkning, gjennomg. veg, 1 felt mot, 1 gjennomgående felt i fartsretn.	U808.50b - Tekst, forbudt for gående og syklende
531.112 - Felt for fartsøkning, gjennomg. veg, 1 felt mot, 2 gjennomgående felt i fartsretn.	U808.50n - Tekst, forbode for gående og syklande
531.113 - Felt for fartsøkning, gjg. veg, 1 felt mot, 3 gjg. felt i fartsretn.	808.101 - Smal bru
531.121 - Felt for fartsøkning, gjennomg. veg, 2 felt mot, 1 gjennomgående felt i fartsretn.	808.103 - Smal undergang
531.122 - Felt for fartsøkning, gjennomg. veg, 2 felt mot, 2 gjennomgående felt i fartsretn.	808.105 - Fartsdempere/Fartsdemparar
531.123 - Felt for fartsøkning, gjennomg. veg, 2 felt mot, 3 gjennomgående felt i fartsretn.	808.111 - Is-svuller/ is-svullar
531.201 - Felt for fartsøkning, tilkjøringsveg, motg. trafikk atskilt, 1 gjg. felt i fartsretn.	808.113 - Teleskade
531.202 - Felt for fartsøkning, tilkjøringsveg, motg. trafikk atskilt, 2 gjg. felt i fartsretn.	808.115 - Ferist
531.203 - Felt for fartsøkning, tilkjøringsveg, motg. trafikk atskilt, 3 gjg. felt i fartsretn.	808.121 - Opphøyd gangfelt/Heva gangfelt
531.204 - Felt for fartsøkning, tilkjøringsveg, motg. trafikk atskilt, 4 gjg. felt i fartsretn.	808.123 - Opphøyde gangfelt/Heva gangfelt
531.205 - Felt for fartsøkning, tilkj.veg, motg. trafikk atskilt, 5 gjg. felt i fartsretn.	808.131 - Fare for ising
531.206 - Felt for fartsøkning, tilkj.veg, motg. trafikk atskilt, 6 gjg. felt i fartsretn.	808.133 - Ved våt veg
531.211 - Felt for fartsøkning, tilkjøringsveg, 1 felt mot, 1 gjennomgående felt i fartsretn.	808.137 - Ved sterk nedbør
531.212 - Felt for fartsøkning, tilkjøringsveg, 1 felt mot, 2 gjennomgående felt i fartsretn.	808.143 - Ojesøl
531.213 - Felt for fartsøkning, tilkjøringsveg, 1 felt mot, 3 gjennomgående felt i fartsretn.	808.145 - Jord på vegen
531.221 - Felt for fartsøkning, tilkjøringsveg, 2 felt mot, 1 gjennomgående felt i fartsretn.	808.147 - Grus på vegen
531.222 - Felt for fartsøkning, tilkjøringsveg, 2 felt mot, 2 gjennomgående felt i fartsretn.	808.151 - Slutt på saltet veg/Slutt på salta veg
531.223 - Felt for fartsøkning, tilkjøringsveg, 2 felt mot, 3 gjennomgående felt i fartsretn.	808.153 - Høg asfaltkant
532.H01 - Kjf. slutter, høyre side, motg. trafikk atskilt, reduksjon til 1 gjg. felt i fartsretn.	808.159 - I drift ved gult blink
532.H02 - Kjf. slutter, høyre side, motg. trafikk atskilt, reduksjon til 2 gjg. felt i fartsretn.	808.161 - Skole/Skule
532.H03 - Kjf. slutter, høyre side, motg. trafikk atskilt, reduksjon til 3 gjg. felt i fartsretn.	808.165 - Stor elgfare
532.H04 - Kjf. slutter, høyre side, motg. trafikk atskilt, reduksjon til 4 gjg. felt i fartsretn.	808.166 - Viltkryssing
532.H05 - Felt slutter, h. side, motg. trafikk atskilt, reduksjon til 5 gjg. felt i fartsretn.	808.167 - Kryssing ved gult/blink/Kryssing ved gul blink
532.H06 - Felt slutter, h. side, motg. trafikk atskilt, reduksjon til 6 gjg. felt i fartsretn.	808.171 - Bakketopp
532.H11 - Kjf. slutter, høyre side, 1 felt mot, reduksjon til 1 gjg. felt i fartsretn.	808.172 - Flom/Flaum
532.H12 - Felt slutter, h. side, 1 felt mot, reduksjon til 2 gjg. felt i fartsretn.	808.173 - Gårdstun/Gardstun
532.H13 - Felt slutter, h. side, 1 felt mot, reduksjon til 3 gjg. felt i fartsretn.	808.174 - Grusveg
532.H21 - Kjf. slutter, høyre side, 2 felt mot, reduksjon til 1 gjg. felt i fartsretn.	808.175 - Dype spor/Djupe spor
532.H22 - Felt slutter, h. side, 2 felt mot, reduksjon til 2 gjg. felt i fartsretn.	808.176 - Utkjørsel
532.H23 - Felt slutter, h. side, 2 felt mot, reduksjon til 3 gjg. felt i fartsretn.	808.177 - Utrykning/Utrykking
532.V01 - Kjf. slutter, venstre side, motg. trafikk atskilt, reduksjon til 1 gjg. felt i fartsretn.	808.178 - Ulykkesstrekning
532.V02 - Kjf. slutter, venstre side, motg. trafikk atskilt, reduksjon til 2 gjg. felt i fartsretn.	808.179 - Vegbom
532.V03 - Kjf. slutter, venstre side, motg. trafikk atskilt, reduksjon til 3 gjg. felt i fartsretn.	808.180 - Møtende biler midt i vegen
532.V04 - Kjf. slutter, venstre side, motg. trafikk atskilt, reduksjon til 4 gjg. felt i fartsretn.	808.301 - Gjelder gjennomkjøring/Gjeld gjennomkjøring
532.V05 - Felt slutter, v. side, motg. trafikk atskilt, reduksjon til 5 gjg. felt i fartsretn.	808.303 - Gjelder gjennomkjøring til (vegnavn)/Gjeld gjennomkjøring til
532.V06 - Felt slutter, v. side, motg. trafikk atskilt, reduksjon til 6 gjg. felt i fartsretn.	808.305 - Gjelder ikke kjøring til (virksomhet eller adresse)/Gjeld ikke kjøring til
532.V11 - Kjf. slutter, venstre side, 1 felt mot, reduksjon til 1 gjg. felt i fartsretn.	808.307 - Gjelder ikke varetransport
532.V12 - Felt slutter, v. side, 1 felt mot, reduksjon til 2 gjg. felt i fartsretn.	808.311 - Gjelder ikke moped/ Gjeld ikke moped
532.V13 - Felt slutter, v. side, 1 felt mot, reduksjon til 3 gjg. felt i fartsretn.	808.313 - Gjelder ikke buss/ gjeld ikke buss
532.V21 - Kjf. slutter, venstre side, 2 felt mot, reduksjon til 1 gjg. felt i fartsretn.	808.315 - Gjelder ikke taxi/ Gjeld ikke taxi
532.V22 - Felt slutter, v. side, 2 felt mot, reduksjon til 2 gjg. felt i fartsretn.	808.317 - Gjelder ikke buss og taxi / Gjeld ikke buss og taxi
532.V23 - Felt slutter, v. side, 2 felt mot, reduksjon til 3 gjg. felt i fartsretn.	808.319 - Gjelder ikke (motorvogntype)/ Gjeld ikke (motorvogntype)
534.H01 - Kjf. beg., høyre side, motg. trafikk atskilt, 1 gjg. felt i fartsretn.	
534.H02 - Kjf. beg., høyre side, motg. trafikk atskilt, 2 gjg. felt i fartsretn.	
534.H03 - Kjf. beg., høyre side, motg. trafikk atskilt, 3 gjg. felt i fartsretn.	
534.H04 - Kjf. beg., høyre side, motg. trafikk atskilt, 4 gjg. felt i fartsretn.	
534.H05 - Felt begynner, h. side, motg. trafikk atskilt, 5 gjg. felt i fartsretn.	
534.H06 - Felt begynner, h. side, motg. trafikk atskilt, 6 gjg. felt i fartsretn.	
771 - Lufthavn/flyplass	
772 - Helikopterplass	
773 - Busstasjon/bussterminal	
774 - Jernbanestasjon/togterminal	
775 - Bilferje	
780 - Kjetting	
790.10 - Kirke	
790.15 - Næringsområde	
790.20 - Svømmehall	
790.30 - Alpinanlegg	
790.31 - Hoppbakke	
790.32 - Skistadion	
790.40 - Golfbane	
792.11 - Betaling med elektronisk brikke	
792.12 - Betaling til betjent	
792.13 - Betaling med mynter til automat	
792.14 - Betaling med kort til automat	
792.15 - Betaling med sedler til automat	
792.16 - Ta billett i et lukket betalingsssystem	
792.17 - Lever billett i et lukket betalingsssystem	
792.30 - Helautomatisk bomstasjon som passerer uten å stanse	
792.31 - Betaling med AutoPASS	
802 - Avstand	
804 - Utstrekning	
806 - Tid	
807.1 - Symbol, personbil	
807.2 - Symbol, varebil, lastebil og trekkbil	
807.3 - Symbol, buss	
807.4 - Symbol, vogntog	
807.5 - Symbol, kjøretøy særskilt innredet til campingbruk, samt evt. trekkvogn	
807.6 - Symbol, sykkel	
807.7 - Symbol, motorsykkel og moped	
807.8 - Symbol, forflytningshemmede med parkeringstillatelse	
807.9 - Symbol, kjøretøy særskilt innredet til campingbruk (bobil)	
U808 - Underskilt med variabel tekst	
U808.9 - Tekst, blinde	
U808.10 - Tekst, ved våt vegbane (oransje). Kun til arb. varsling. Finnes flere varianter	
U808.11 - Tekst, vegarbeidsområde (oransje). Kun til arb. varsling. Finnes flere varianter	
U808.20 - Asfaltkant	
U808.21 - Trafikk-kontroll	
U808.23 - Tekst, langsgående asfaltkant (oransje). Kun til arb. varsling. Finnes flere varianter	
U808.26 - Fare for kø	
U808.50b - Tekst, forbudt for gående og syklende	
U808.50n - Tekst, forbode for gående og syklande	
808.101 - Smal bru	
808.103 - Smal undergang	
808.105 - Fartsdempere/Fartsdemparar	
808.111 - Is-svuller/ is-svullar	
808.113 - Teleskade	
808.115 - Ferist	
808.121 - Opphøyd gangfelt/Heva gangfelt	
808.123 - Opphøyde gangfelt/Heva gangfelt	
808.131 - Fare for ising	
808.133 - Ved våt veg	
808.137 - Ved sterk nedbør	
808.143 - Ojesøl	
808.145 - Jord på vegen	
808.147 - Grus på vegen	
808.151 - Slutt på saltet veg/Slutt på salta veg	
808.153 - Høg asfaltkant	
808.159 - I drift ved gult blink	
808.161 - Skole/Skule	
808.165 - Stor elgfare	
808.166 - Viltkryssing	
808.167 - Kryssing ved gult/blink/Kryssing ved gul blink	
808.171 - Bakketopp	
808.172 - Flom/Flaum	
808.173 - Gårdstun/Gardstun	
808.174 - Grusveg	
808.175 - Dype spor/Djupe spor	
808.176 - Utkjørsel	
808.177 - Utrykning/Utrykking	
808.178 - Ulykkesstrekning	
808.179 - Vegbom	
808.180 - Møtende biler midt i vegen	
808.301 - Gjelder gjennomkjøring/Gjeld gjennomkjøring	
808.303 - Gjelder gjennomkjøring til (vegnavn)/Gjeld gjennomkjøring til	
808.305 - Gjelder ikke kjøring til (virksomhet eller adresse)/Gjeld ikke kjøring til	
808.307 - Gjelder ikke varetransport	
808.311 - Gjelder ikke moped/ Gjeld ikke moped	
808.313 - Gjelder ikke buss/ gjeld ikke buss	
808.315 - Gjelder ikke taxi/ Gjeld ikke taxi	
808.317 - Gjelder ikke buss og taxi / Gjeld ikke buss og taxi	
808.319 - Gjelder ikke (motorvogntype)/ Gjeld ikke (motorvogntype)	
808.321 - Gjelder/Gjeld (motorvogntype)	

534.H11 - Kjørefelt begynner, høyre side, 1 felt mot, 1 gjennomgående felt i fartsretning

534.H12 - Kjørefelt begynner, høyre side, 1 felt mot, 2 gjennomgående felt i fartsretning

534.H13 - Kjørefelt begynner, høyre side, 1 felt mot, 3 gjennomgående felt i fartsretning

534.H21 - Kjørefelt begynner, høyre side, 2 felt mot, 1 gjennomgående felt i fartsretning

534.H22 - Kjørefelt begynner, høyre side, 2 felt mot, 2 gjennomgående felt i fartsretning

534.H23 - Kjørefelt begynner, høyre side, 2 felt mot, 3 gjennomgående felt i fartsretning

534.V01 - Kj.f. beg., venstre side, motg. trafikk atskilt, 1 gjg. felt i fartsretn.

534.V02 - Kj.f. beg., venstre side, motg. trafikk atskilt, 2 gjg. felt i fartsretn.

534.V03 - Kj.f. beg., venstre side, motg. trafikk atskilt, 3 gjg. felt i fartsretn.

534.V04 - Kj.f. beg., venstre side, motg. trafikk atskilt, 4 gjg. felt i fartsretn.

534.V05 - Felt begynner, v. side, motg. trafikk atskilt, 5 gjg. felt i fartsretning

534.V06 - Felt begynner, v. side, motg. trafikk atskilt, 6 gjg. felt i fartsretning

534.V11 - Kjørefelt begynner, venstre side, 1 felt mot, 1 gjennomgående felt i fartsretning

534.V12 - Kjørefelt begynner, venstre side, 1 felt mot, 2 gjennomgående felt i fartsretning

534.V13 - Kjørefelt begynner, venstre side, 1 felt mot, 3 gjennomgående felt i fartsretning

534.V21 - Kjørefelt begynner, venstre side, 2 felt mot, 1 gjennomgående felt i fartsretning

534.V22 - Kjørefelt begynner, venstre side, 2 felt mot, 2 gjennomgående felt i fartsretning

534.V23 - Kjørefelt begynner, venstre side, 2 felt mot, 3 gjennomgående felt i fartsretning

536.101 - Påkj. forts. i eget kjf., gjg. veg, motg. trafikk atskilt, 1 gjg. felt i fartsretn.

536.102 - Påkj. forts. i eget kjf., gjg. veg, motg. trafikk atskilt, 2 gjg. felt i fartsretn.

536.103 - Påkj. forts. i eget kjf., gjg. veg, motg. trafikk atskilt, 3 gjg. felt i fartsretn.

536.104 - Påkj. forts. i eget kjf., gjg. veg, motg. trafikk atskilt, 4 gjg. felt i fartsretn.

536.105 - Påkjøring forts. i eget felt, gjg. veg, motg. trafikk atskilt, 5 gjg. felt i fartsretning

536.106 - Påkjøring forts. i eget felt, gjg. veg, motg. trafikk atskilt, 6 gjg. felt i fartsretning

536.111 - Påkj. forts. i eget kjf., gjg. veg, 1 felt mot 1, gjg. felt i fartsretn.

536.112 - Påkjøring forts. i eget felt, gjg. veg, 1 felt mot, 2 gjg. felt i fartsretning

536.113 - Påkjøring forts. i eget felt, gjg. veg, 1 felt mot, 3 gjg. felt i fartsretning

536.121 - Påkj. forts. i eget kjf., gjg. veg, 2 felt mot 1, gjg. felt i fartsretn.

536.122 - Påkjøring forts. i eget felt, gjg. veg, 2 felt mot, 2 gjg. felt i fartsretning

536.123 - Påkjøring forts. i eget felt, gjg. veg, 2 felt mot, 3 gjg. felt i fartsretning

536.201 - Påkj. forts. i eget kjf., tilkjøringsveg, motg. trafikk atskilt, 1 gjg. felt i fartsretn.

536.202 - Påkj. forts. i eget kjf., tilkjøringsveg, motg. trafikk atskilt, 2 gjg. felt i fartsretn.

536.203 - Påkj. forts. i eget kjf., tilkjøringsveg, motg. trafikk atskilt, 3 gjg. felt i fartsretn.

536.204 - Påkj. forts. i eget kjf., tilkjøringsveg, motg. trafikk atskilt, 4 gjg. felt i fartsretn.

536.205 - Påkjøring forts. i eget felt, tilkj.veg, motg. trafikk adsk., 5 gjg. felt i fartsretning

536.206 - Påkjøring forts. i eget felt, tilkj.veg, motg. trafikk adsk., 6 gjg. felt i fartsretning

536.211 - Påkj. forts. i eget kjf., tilkjøringsveg, 1 felt mot 1, gjg. felt i fartsretn.

536.212 - Påkjøring forts. i eget felt, tilkj.veg, 1 felt mot, 2 gjg. felt i fartsretning

536.213 - Påkjøring forts. i eget felt, tilkj.veg, 1 felt mot, 3 gjg. felt i fartsretning

536.221 - Påkj. forts. i eget kjf., tilkjøringsveg, 2 felt mot 1, gjg. felt i fartsretn.

536.222 - Påkjøring forts. i eget felt, tilkj.veg, 2 felt mot, 2 gjg. felt i fartsretning

536.223 - Påkjøring forts. i eget felt, tilkj.veg, 2 felt mot, 3 gjg. felt i fartsretning

538.02 - Kjørefeltinndeling, motgående trafikk adskilt, 2 gjennomgående felt i fartsretning

538.03 - Kjørefeltinndeling, motgående trafikk adskilt, 3 gjennomgående felt i fartsretning

538.04 - Kjørefeltinndeling, motgående trafikk adskilt, 4 gjennomgående felt i fartsretning

538.05 - Kjørefeltinndeling, motgående trafikk adskilt, 5 gjennomgående felt i fartsretning

538.06 - Kjørefeltinndeling, motgående trafikk adskilt, 6 gjennomgående felt i fartsretning

538.12 - Kjørefeltinndeling, 1 felt mot, 2 gjennomgående felt i fartsretning

538.13 - Kjørefeltinndeling, 1 felt mot, 3 gjennomgående felt i fartsretning

538.21 - Kjørefeltinndeling, 2 felt mot, 1 gjennomgående felt i fartsretning

538.22 - Kjørefeltinndeling, 2 felt mot, 2 gjennomgående felt i fartsretning

538.23 - Kjørefeltinndeling, 2 felt mot, 3 gjennomgående felt i fartsretning

538.M - Kjørefeltinndeling. Varsling av midtrekkverk

539.01 - Kjørefeltendring med motgående

539.02 - Kjørefeltendring med to felt

540 - Gatetun

542 - Slutt på gatetun

800.321 - Gjelder/Gjeld (motorvogntype)

808.331 - Gjelder (bru, undergang) ved (sted)/Gjeld (bru, undergang) ved (stad)

808.333 - Gjelder i (by eller sted)/Gjeld i (By eller stad)

808.339 - Høgspenning Livsfare

808.341 - ... m ved sentrisk kjøring/kjøring

808.343 - Måste kjøretøyavstand ...m

808.351 - Gjelder/Gjeld (sнопlass, torg og lignende)

808.515 - Gjelder Felt/Gjeld Felt

808.519 - Kjøring til eiendommene tillatt / Kjøring til eigedomane tillete

808.541 - Kjøring til (adresse, virksomhet) tillatt/Kjøring til (adresse, verksemd) tillete

808.545 - Varetransport tillatt/tillete (tidsrom)

808.551 - For (Kjøretøy eller trafikantgruppe)

808.553 - Med særskilt tillatelse

808.555 - Møt avgift

808.557 - Måks (tidsangivelse) mot avgift

808.561 - El-motorvogn

808.611 - STOPP ved rødt blink Utrykning/Utrykking

808.612 - STOPP ved rødt blink Bruåpning/Bruopning

808.613 - STOPP ved rødt blink Sterk vind

808.614 - STOPP ved rødt blink Flytrafikk

808.615 - STOPP ved rødt blink Skredfare

808.616 - STOPP ved rødt blink Flom/Flaum

808.617 - STOPP ved rødt blink Høyt/Høgt CO-nivå

808.618 - STOPP ved rødt blink Ulykke/Ulukke

808.619 - STOPP ved rødt blink Tunnelen stengt/stengd

808.620 - STOPP ved rødt blink Sporvogn

808.621 - STOPP ved rødt blink Buss

808.622 - STOPP ved rødt blink Kryssende/Kryssande trafikk

808.623 - STOPP ved rødt blink Vegen stengt/stengd

810.R - Svingpil, rett fram

810.H45 - Svingepil, svakt høyre

810.V45 - Svingepil, svakt venstre

810.H90 - Svingepil, høyre

810.V90 - Svingepil, venstre

810.H135 - Svingepil, skarpt høyre

810.V135 - Svingepil, skarpt venstre

812 - Anbefalt fart

813.1 - Stigningsgrad

813.2 - Stigningsgrad (m undertekst "Low gear")

814 - Virkelig fri veggbredde

816 - Kryssende tømmertransport

817.1 - Særlig ulykkesfare

817.2 - Særlig ulykkesfare

817.3 - Særlig ulykkesfare

817.4 - Særlig ulykkesfare

817.5 - Særlig ulykkesfare

U818 - Svak skulder

822.1 - Forløp av forkjørsveg

822.2 - Forløp av forkjørsveg

822.3 - Forløp av forkjørsveg

822.4 - Forløp av forkjørsveg

822.5 - Forløp av forkjørsveg

822.6 - Forløp av forkjørsveg

822.7 - Forløp av forkjørsveg

824 - Forvarsling av stopp

826 - Sykkeltrafikk i begge kjøretninger

828.1 - Utstrekning av stans- og parkeringsregulering, gjelder i begge kjøretninger

828.2 - Utstrekning av stans- og parkeringsregulering, gjelder mot kjøretningen

828.3 - Utstrekning av stans- og parkeringsregulering, gjelder i kjøretningen

829 - Oppstilling av parkert kjøretøy

U830 - Avgiftsparkering

831 - Parkeringssskive

834 - Kombinert regulering

U850 - Tekst

902H - Bakgrunnsmarkering, Møt høyre

902V - Bakgrunnsmarkering, Møt venstre

904H - Retningsmarkering, Møt høyre

904V - Retningsmarkering, Møt venstre

906H - Hindermarkering, hinder til høyre

906V - Hindermarkering, hinder til venstre

906VH - Hindermarkering

U906LH - Hindermarkering

U906LV - Hindermarkering

U906UH - Hindermarkering

U906UV - Hindermarkering

U906UVH - Hindermarkering

U906.US - Samla med pil

908 - Hindermarkering, høyde

912 - Avkjøringsmarkering

914H - Tunnelmarkering

914V - Tunnelmarkering

916 - Avstandsmarkering i tunnel

920VM - Kantstolpe, venstre side med midtdeler

920H - Kantstolpe, høyre side

920VE - Kantstolpe, Venstre side uten midtdeler.

930 - Snøremarkering

U544 - Tettbygd strøk
U546 - Slutt på tettbygd strøk
548 - Gågate
550 - Slutt på gågate
552 - Parkering
555 - Havarilomme
556.1 - Automatisk trafikkontroll - punktmåling
556.2 - Automatisk trafikkontroll – strekningsmåling
558 - Videokontroll/-overvåking
560 - Opplysningstavle
560.1 - Generelle fartsgrenser
U560.1 - Opplysningstavle, Variabelt skilt
560.2 - Forbudt for gående og syklende på motorveg og motortrafikkveg
U560.2 - Opplysningstavle, Tunnel
560.21 - Forvarsel bomstasjon
560.23 - Taksttavle
560.25 - Informasjon bomstasjon
560.27 - Forvarsel for servicestasjon
560.29 - Forvarsel infotavle
U560.3 - Opplysningstavle, Bomstasjon
560.3 - Forvarsling om fartsmåling
565 - Feil kjøreretning
570.1V - Nødutgangskilt for tunnel
570.1H - Nødutgangskilt for tunnel
570.2V - Nødutgangskilt for tunnel med avstand
570.2H - Nødutgangskilt for tunnel med avstand
590 - Kampanje
600 - Serviceskilt
601 - Lytt til radio
602 - Førstehjelp
U604 - Telefon
605 - Nødtelefon
606 - Brannslukningsapparat
776 - Godshavn
609 - Hurtiglading av motorvogn
608 - Kjøretøyverksted

830 - Sperremarkering
940 - Trafikkjegle
942 - Trafikksylinder
U999 -
EXIT - EXIT