

Produktspesifikasjon

Datagruppe:	10	Alle
Vegobjekttype:	10.242	Fordeling (ID=819)
Datakatalog versjon:	2.30 - 922	
Sist endret:		
Definisjon:	Tavle/skap/koblingsboks/punkt hvor strøm fordeles til teknisk utstyr. Benyttes bl.a. i forbindelse med tunnelutstyr.	
Kommentar:		

Oppdateringslogg

Dato	Datakatalog versjon	Endringer
2014-06-13		Første versjon
2016-06-23		Ny tillatt verdi "Uavklart" på egenskapene "Eier" og "Vedlikeholdsansvarlig"
2016-10-27		Egenskap "Driftsmerking" er endret fra opsjonell til betinget
2017-12-15		Egenskapstype "Eier" : Ny TV "Stat, Nye Veier". Verdi "Stat" endret til "Stat, Statens vegvesen"
2019-08-29	2.17 - 851	Mindre justering som følge av endring i Datakatalogen
2020-05-15	2.20 - 869	Mindre justering som følge av endring i Datakatalogen
2021-02-11	2.23 - 892	Mindre justering som følge av endring i Datakatalogen

1. Kjente bruksområder og behov

Her listes kjente bruksområder for dataene, og hvilke behov disse bruksområdene har.

Bruksområde	Behov	Eksempel
MOTIV:NTP, statsbudsjett og årlig tildeling til regionene	Antall kurser, eier, vedlikeholdsansvar	
Driftskontrakter: Tilbudsgrunnlag og kontrakt	Antall kurser, kapslingsgrad, info om vern, parkering, tilknyttet SRO-sentral, plassering, eier, vedlikeholdsansvar	
Elektro	Antall kurser, kapslingsgrad, info om vern, parkering, tilknyttet SRO-sentral, plassering, eier, vedlikeholdsansvar	Veglys, tunnelbelysning, belysning ferjeleie, belysning bru, signalanlegg, ventilasjon, pumpestasjoner

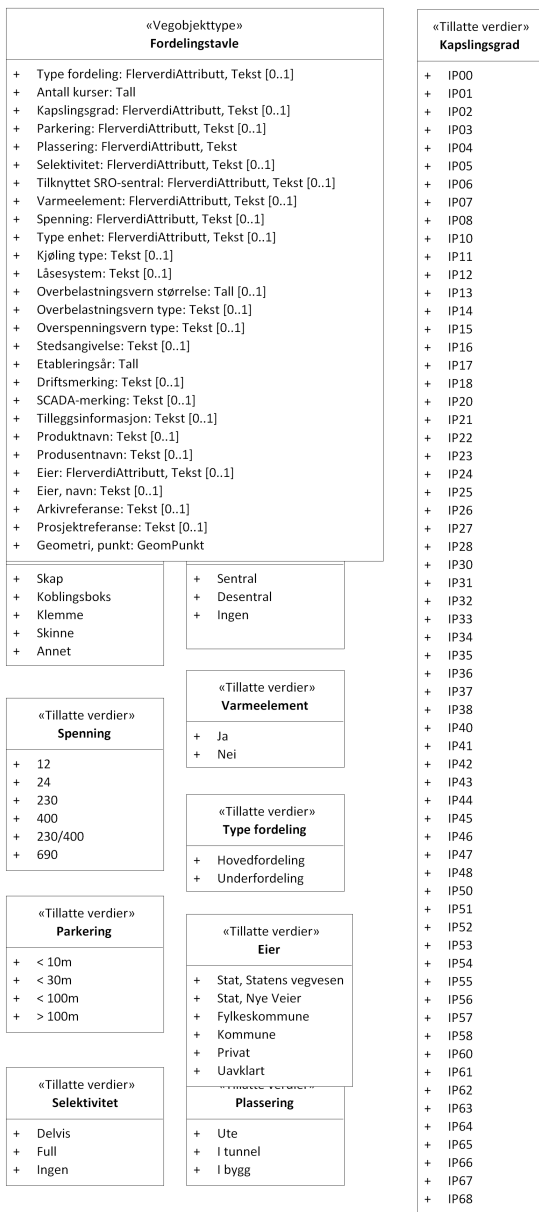
2. Innhold og struktur

2.1 UML-skjema

«Vegobjekttype» Fordelingstavle
<ul style="list-style-type: none"> + Type fordeling: FlerverdiAttributt, Tekst [0..1] + Antall kurser: Tall + Kapslingsgrad: FlerverdiAttributt, Tekst [0..1] + Parkering: FlerverdiAttributt, Tekst [0..1] + Plassering: FlerverdiAttributt, Tekst + Selektivitet: FlerverdiAttributt, Tekst [0..1] + Tilknyttet SRO-sentral: FlerverdiAttributt, Tekst [0..1] + Varmeelement: FlerverdiAttributt, Tekst [0..1] + Spenning: FlerverdiAttributt, Tekst [0..1] + Type enhet: FlerverdiAttributt, Tekst [0..1] + Kjøling type: Tekst [0..1] + Låsesystem: Tekst [0..1] + Overbelastningsvern størrelse: Tall [0..1] + Overbelastningsvern type: Tekst [0..1] + Overspenningsvern type: Tekst [0..1] + Stedsangivelse: Tekst [0..1] + Etableringsår: Tall + Driftsmerking: Tekst [0..1] + SCADA-merking: Tekst [0..1] + Tilleggsinformasjon: Tekst [0..1] + Produktnavn: Tekst [0..1] + Produsentnavn: Tekst [0..1] + Eier: FlerverdiAttributt, Tekst [0..1] + Eier, navn: Tekst [0..1] + Arkivreferanse: Tekst [0..1] + Prosjektreferanse: Tekst [0..1] + Geometri, punkt: GeomPunkt
<i>constraints</i>
<pre> {Driftsmerking: Påkrevd om merking finnes} {Eier, navn: Påkrevd hvis privat eier} {Eier: Påkrevd når eier avviker fra eier av belyningsanlegg} {Kjøling type: Påkrevd hvis kjøling} {Overbelastningsvern størrelse: Påkrevd hvis vern er montert} {Overbelastningsvern type: Påkrevd hvis vern er montert} {Overspenningsvern type: Påkrevd hvis vern er montert} {SCADA-merking: Skal angis om den eksisterer på stedet} {Varmeelement: Påkrevd om varmeelement er montert} </pre>

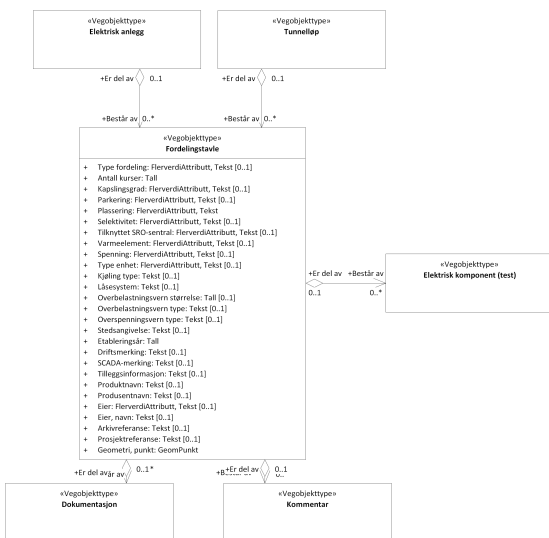
Figur 1:UML-skjema med betingelser

Tillatte verdier



Figur 2: UML-skjema tillatte verdier

UML-skjema med assosiasjoner



Figur 3: UML-skjema med assosiasjoner

2.2 Beskrivelse av vegobjekttype og tilhørende egenskapstyper

Vegobjekttype

Navn vegobjekttype:	Fordeling
Definisjon:	Tavle/skap/koblingsboks/punkt hvor strøm fordeles til teknisk utstyr. Benyttes bl.a. i forbindelse med tunnelutstyr.
Representasjon i vegnettet:	punkt
Sideposisjon:	Relevant
Kj◊refelt:	Ikke relevant

Egenskapstyper - geometri - tillatte verdier

Tabellen beskriver hver egenskapstype tilhørende vegobjekttypen.

Egenskapstypenavn:	Navn på egenskapstypen (attributtet)
Verdi:	Viser tillatte verdier for gitt egenskapstype
Datatype:	Viser datatype og feltlengde. T=Tekst, H=Heltall, D=desimaltall, DATO=dato, FVH/FVT=kodeliste som kan inneholde lister med heltall eller tekster. Heltall bak datatypen viser antall tegn/siffer.
Betingelse:	Angir egenskapstypens viktighet A = Absolutt påkrevd. Krav om verdi for å kunne lagre forekomst P = Påkrevd - Krav om verdi, men mulig å lagre forekomst uten verdi B = Betinget - Krav om verdi når gitte forutsetninger inntreffer O = Opsjonell - Ikke krav om verdi S = Opsjonell spesialinformasjon - Benyttes for spesielle formål. Ikke krav om verdi U = Utgår - Egenskapstype vil bli tatt ut av NVDB. Det skal ikke registreres nye data til denne. Slike egenskaper får prefiks 'Utgår_'
Beskrivelse:	Viser definisjon av egenskapstype, samt eventuell merknad knyttet til registrering av data

Standard egenskapstyper

Egenskapstypenavn Tillatte verdier	Datatype	Betingelse	Beskrivelse	ID
Type fordeling	FVT 20	P	Angir hvilken type fordeling enheten er av.	9327
Hovedfordeling				13014
Underfordeling				13015
Bruksområde	FVT 30	B	Angir hva som er hovedbruksområdet for fordeling. Merknad: Skal angis om avvik fra bruksområdet til elektrisk anlegg.	12108
Veglys			Strøm veglys i dagen	21052
Rasteplass			Strøm til belysning og elektriske installasjoner på rasteplass	21053
Bygning			Strøm til bygning	21054
Signalanlegg			Strøm til signalanlegg	21055
Skilting			Strøm til skilting	21056
Ferjeleie			Strøm til belysning og elektriske installasjoner på ferjeleie	21057
Tunnel			Strøm til tunnel/tunnelutstyr	21058
Værstasjon			Strøm til værstasjon	21059
Trafikkregistreringsstasjon			Strøm til trafikkregistreringsstasjon	21060
Pumper			Strøm til pumper	21061
Vifter			Strøm til vifter	21062
Utsmykking (broer etc)			Strøm til Utsmykking (broer etc)	21063
Trafikkregulering/overvåking			Strøm til Trafikkregulering/overvåking	21064
Ferist			Strøm til elektrisk ferist	21065

Plassering	FVT 50	P	Angir hvor vegobjektet er plassert.	10065
Ute			Fordelingstavle er plassert utendørs	16438
I tunnel			Fordelingstavle er plassert i en tunnel	16439
I bygg			Fordelingstavle er plassert i et bygg	16440
Materiale	FVT 20	P	Angir hvilket materiale skap/innkapsling er av.	12107
Stål				21067
Aluminium				21068
Plast			Plast/kompositt	21069
Parkering	FVT 12	O	Angir avstand til nærmeste parkeringsmulighet for servicebil.	10063
< 10m			Avstand til parkering er < 10m	16429
< 30m			Avstand til parkering er < 30m	16430
< 100m			Avstand til parkering er < 100m	16431
> 100m			Avstand til parkering er > 100m	16432
Type enhet	FVT 12 (volt)	O	Angir hvilken type/kapsling objektet er av.	10081
Skap			Fordeligskap med innhold	16452
Koblingsboks			Enkel koblingsboks eller lignende	16453
Klemme			Koblingsklemme, vrihylse, rekkklemme eller lignende	16454
Skinne			Koblingsskinne	16455
Annet			Annen type boks eller koblingsmateriell	16456
Spenning	FVT 12 (volt)	P	Angir spenningen som leveres ut fra enheten.	10064
12			12 volt	16433
24			24 volt	16434
230			230 volt	16435
400			400 volt	16436
230/400			230 og 400 volt (TN-nett)	16437
690			690 volt	16715
Varmeelement	FVT 3	B	Angir om det er montert varmeelement i skapet. Merknad: Påkrevd om varmeelement er montert.	10069
Ja				16444
Nei				16445
Låsesystem	T 50	P	Angir hvilket låsesystem som er benyttet på skapet.	10058
Kapslingsgrad	FVT 12	O	Skapets evne til å motstå støv og vann. Første siffer er støv, andre er vann. Går fra 00 til 68.	10057
IP00			Inntrenging: Ingen beskyttelse. Vann: Ingen beskyttelse	16365
IP01			Inntrenging: Ingen beskyttelse. Vann: Vann: Vertikale drypp skal ikke ha skadelig virkning	16366
IP02			Inntrenging: Ingen beskyttelse. Vann: Vertikale drypp skal ikke ha skadelig virkning når utstyret har helningsvinkel opp til 15° i forhold til vertikallinjen	16367
IP03			Inntrenging: Ingen beskyttelse. Vann: Dusj/regn mot kapsling i en vinkel opp til 60° i forhold til vertikallinjen skal ikke ha skadelig virkning	16368
IP04			Inntrenging: Ingen beskyttelse. Vann: Sprut (kraftig dusj/regn) mot kapsling fra alle kanter skal ikke ha skadelig virkning	16369
IP05			Inntrenging: Ingen beskyttelse. Vann: Spyling (fra slange/dyse) mot kapsling fra alle kanter skal ikke ha skadelig virkning	16370
IP06			Inntrenging: Ingen beskyttelse. Vann: Kraftig spyling mot kapsling fra alle kanter skal ikke ha skadelig virkning	16371
IP07			Inntrenging: Ingen beskyttelse. Vann: Ingen skadelig virkning ved kortvarig neddykking i vann (15 til 100 cm i inntil 30 minutter)	16372
IP08			Inntrenging: Ingen beskyttelse. Vann: Ingen skadelig virkning ved varig neddykking i vann under betingelser spesifisert gjennom avtale mellom kunde og produsent av utstyret	16373

IP10			Inntrenging: Store kroppsdel, for eksempel en håndflate (>50mm). Vann: Ingen beskyttelse	16374
IP11			Inntrenging: Store kroppsdel, for eksempel en håndflate (>50mm). Vann: Vann: Vertikale drypp skal ikke ha skadelig virkning	16375
IP12			Inntrenging: Store kroppsdel, for eksempel en håndflate (>50mm). Vann: Vertikale drypp skal ikke ha skadelig virkning når utstyret har helningsvinkel opp til 15° i forhold til vertikallinjen	16376
IP13			Inntrenging: Store kroppsdel, for eksempel en håndflate (>50mm). Vann: Dusj/regn mot kapsling i en vinkel opp til 60° i forhold til vertikallinjen skal ikke ha skadelig virkning	16377
IP14			Inntrenging: Store kroppsdel, for eksempel en håndflate (>50mm). Vann: Sprut (kraftig dusj/regn) mot kapsling fra alle kanter skal ikke ha skadelig virkning	16378
IP15			Inntrenging: Store kroppsdel, for eksempel en håndflate (>50mm). Vann: Spyling (fra slange/dyse) mot kapsling fra alle kanter skal ikke ha skadelig virkning	16379
IP16			Inntrenging: Store kroppsdel, for eksempel en håndflate (>50mm). Vann: Kraftig spyling mot kapsling fra alle kanter skal ikke ha skadelig virkning	16380
IP17			Inntrenging: Store kroppsdel, for eksempel en håndflate (>50mm). Vann: Ingen skadelig virkning ved kortvarig neddykking i vann (15 til 100 cm i inntil 30 minutter)	16381
IP18			Inntrenging: Store kroppsdel, for eksempel en håndflate (>50mm). Vann: Ingen skadelig virkning ved varig neddykking i vann under betingelser spesifisert gjennom avtale mellom kunde og produsent av utstyret	16382
IP20			Inntrenging: Finger, 12,5 mm diameter. Vann: Ingen beskyttelse	16383
IP21			Inntrenging: Finger, 12,5 mm diameter. Vann: Vertikale drypp skal ikke ha skadelig virkning	16384
IP22			Inntrenging: Finger, 12,5 mm diameter. Vann: Vertikale drypp skal ikke ha skadelig virkning når utstyret har helningsvinkel opp til 15° i forhold til vertikallinjen	16385
IP23			Inntrenging: Finger, 12,5 mm diameter. Vann: Dusj/regn mot kapsling i en vinkel opp til 60° i forhold til vertikallinjen skal ikke ha skadelig virkning	16386
IP24			Inntrenging: Finger, 12,5 mm diameter. Vann: Sprut (kraftig dusj/regn) mot kapsling fra alle kanter skal ikke ha skadelig virkning	16387
IP25			Inntrenging: Finger, 12,5 mm diameter. Vann: Spyling (fra slange/dyse) mot kapsling fra alle kanter skal ikke ha skadelig virkning	16388
IP26			Inntrenging: Finger, 12,5 mm diameter. Vann: Kraftig spyling mot kapsling fra alle kanter skal ikke ha skadelig virkning	16389
IP27			Inntrenging: Finger, 12,5 mm diameter. Vann: Ingen skadelig virkning ved kortvarig neddykking i vann (15 til 100 cm i inntil 30 minutter)	16390
IP28			Inntrenging: Finger, 12,5 mm diameter. Vann: Ingen skadelig virkning ved varig neddykking i vann under betingelser spesifisert gjennom avtale mellom kunde og produsent av utstyret	16391
IP30			Inntrenging: Verktøy, 2,5 mm diameter. Vann: Ingen beskyttelse	16392
IP31			Inntrenging: Verktøy, 2,5 mm diameter Vann: Vertikale drypp skal ikke ha skadelig virkning	16393
IP32			Inntrenging: Verktøy, 2,5 mm diameter. Vann: Vertikale drypp skal ikke ha skadelig virkning når utstyret har helningsvinkel opp til 15° i forhold til vertikallinjen	16394
IP33			Inntrenging: Verktøy, 2,5 mm diameter. Vann: Dusj/regn mot kapsling i en vinkel opp til 60° i forhold til vertikallinjen skal ikke ha skadelig virkning	16395
IP34			Inntrenging: Verktøy, 2,5 mm diameter. Vann: Sprut (kraftig dusj/regn) mot kapsling fra alle kanter skal ikke ha skadelig virkning	16396
IP35			Inntrenging: Verktøy, 2,5 mm diameter. Vann: Spyling (fra slange/dyse) mot kapsling fra alle kanter skal ikke ha skadelig virkning	16397
IP36			Inntrenging: Verktøy, 2,5 mm diameter. Vann: Kraftig spyling mot kapsling fra alle kanter skal ikke ha skadelig virkning	16398
IP37			Inntrenging: Verktøy, 2,5 mm diameter. Vann: Ingen skadelig virkning ved kortvarig neddykking i vann (15 til 100 cm i inntil 30 minutter)	16399
IP38			Inntrenging: Verktøy, 2,5 mm diameter. Vann: Ingen skadelig virkning ved varig neddykking i vann under betingelser spesifisert gjennom avtale mellom kunde og produsent av utstyret	16400
IP40			Inntrenging: Tråd 1 mm diameter. Vann: Ingen beskyttelse	16401
IP41			Inntrenging: Tråd 1 mm diameter Vann: Vertikale drypp skal ikke ha skadelig virkning	16402
IP42			Inntrenging: Tråd 1 mm diameter. Vann: Vertikale drypp skal ikke ha skadelig virkning når utstyret har helningsvinkel opp til 15° i forhold til vertikallinjen	16403
IP43			Inntrenging: Tråd 1 mm diameter. Vann: Dusj/regn mot kapsling i en vinkel opp til 60° i forhold til vertikallinjen skal ikke ha skadelig virkning	16404
IP44			Inntrenging: Tråd 1 mm diameter. Vann: Sprut (kraftig dusj/regn) mot kapsling fra alle kanter skal ikke ha skadelig virkning	16405
IP45			Inntrenging: Tråd 1 mm diameter. Vann: Spyling (fra slange/dyse) mot kapsling fra alle kanter skal ikke ha skadelig virkning	16406

IP46			Inntrenging: Tråd 1 mm diameter. Vann: Kraftig spyling mot kapsling fra alle kanter skal ikke ha skadelig virkning	16407
IP47			Inntrenging: Tråd 1 mm diameter. Vann: Ingen skadelig virkning ved kortvarig neddykking i vann (15 til 100 cm i inntil 30 minutter)	16408
IP48			Inntrenging: Tråd 1 mm diameter. Vann: Ingen skadelig virkning ved varig neddykking i vann under betingelser spesifisert gjennom avtale mellom kunde og produsent av utstyret	16409
IP50			Inntrenging: Støvbeskyttet. Vann: Ingen beskyttelse	16410
IP51			Inntrenging: Støvbeskyttet Vann: Vertikale drypp skal ikke ha skadelig virkning	16411
IP52			Inntrenging: Støvbeskyttet. Vann: Vertikale drypp skal ikke ha skadelig virkning når utstyret har helningsvinkel opp til 15° i forhold til vertikallinjen	16412
IP53			Inntrenging: Støvbeskyttet. Vann: Dusj/regn mot kapsling i en vinkel opp til 60° i forhold til vertikallinjen skal ikke ha skadelig virkning	16413
IP54			Inntrenging: Støvbeskyttet. Vann: Sprut (kraftig dusj/regn) mot kapsling fra alle kanter skal ikke ha skadelig virkning	16414
IP55			Inntrenging: Støvbeskyttet. Vann: Spyling (fra slange/dyse) mot kapsling fra alle kanter skal ikke ha skadelig virkning	16415
IP56			Inntrenging: Støvbeskyttet. Vann: Kraftig spyling mot kapsling fra alle kanter skal ikke ha skadelig virkning	16416
IP57			Inntrenging: Støvbeskyttet. Vann: Ingen skadelig virkning ved kortvarig neddykking i vann (15 til 100 cm i inntil 30 minutter)	16417
IP58			Inntrenging: Støvbeskyttet. Vann: Ingen skadelig virkning ved varig neddykking i vann under betingelser spesifisert gjennom avtale mellom kunde og produsent av utstyret	16418
IP60			Inntrenging: Ingen inntregning av støv. Vann: Ingen beskyttelse	16419
IP61			Inntrenging: Ingen inntregning av støv Vann: Vertikale drypp skal ikke ha skadelig virkning	16420
IP62			Inntrenging: Ingen inntregning av støv. Vann: Vertikale drypp skal ikke ha skadelig virkning når utstyret har helningsvinkel opp til 15° i forhold til vertikallinjen	16421
IP63			Inntrenging: Ingen inntregning av støv. Vann: Dusj/regn mot kapsling i en vinkel opp til 60° i forhold til vertikallinjen skal ikke ha skadelig virkning	16422
IP64			Inntrenging: Ingen inntregning av støv. Vann: Sprut (kraftig dusj/regn) mot kapsling fra alle kanter skal ikke ha skadelig virkning	16423
IP65			Inntrenging: Ingen inntregning av støv. Vann: Spyling (fra slange/dyse) mot kapsling fra alle kanter skal ikke ha skadelig virkning	16424
IP66			Inntrenging: Ingen inntregning av støv. Vann: Kraftig spyling mot kapsling fra alle kanter skal ikke ha skadelig virkning	16425
IP67			Inntrenging: Ingen inntregning av støv. Vann: Ingen skadelig virkning ved kortvarig neddykking i vann (15 til 100 cm i inntil 30 minutter)	16426
IP68			Inntrenging: Ingen inntregning av støv. Vann: Ingen skadelig virkning ved varig neddykking i vann under betingelser spesifisert gjennom avtale mellom kunde og produsent av utstyret	16427
Antall kurser	H 3	O	Antall faktiske kurser ut fra fordeling	10052
Selektivitet	FVT 30	O	Angir i hvilken grad vernet som er nærmest feilstedet løser seg ut ved en feil.	10037
Delvis			Mer enn et (men ikke alle) vern utløses ved feil	16356
Full			Kun vernet nærmest feilstedet utløses ved feil	16357
Ingen			Ingen prioritering av vern	16358
Tilknyttet overvåkningsentral	FVT 35	P	Angir hvilken overvåkningsentral tavlen er tilknyttet.	10067
VTS			Fortdelingstavle er knyttet til VTS.	16441
VTS Nord			Fortdelingstavle er knyttet til VTS Nord	21047
VTS Midt			Fortdelingstavle er knyttet til VTS Midt	21048
VTS Vest			Fortdelingstavle er knyttet til VTS Vest	21049
VTS Sør			Fortdelingstavle er knyttet til VTS Sør	21050
VTS Øst			Fortdelingstavle er knyttet til VTS Øst	21051
Annet sentralt styringssystem			Fortdelingstavle er knyttet til annet sentralt styringssystem	16442
Ingen			Fortdelingstavle er ikke knyttet til overvåkningsentral	16443
Overspenningsvern type	T 50	B	Angir produsent og typebetegnelse for eventuelt overspenningsvern. Merknad: Påkrevd hvis vern er montert.	10062

Overbelastningsvern type	T 50	B	Angir produsent og typebetegnelse for eventuelt overbelastningsvern. Merknad: Påkrevd hvis vern er montert.	10061
Overbelastningsvern størrelse	H 5 (A)	B	Angir størrelse på eventuelt overbelastningsvern. Merknad: Påkrevd hvis vern er montert.	10060
Kjøling type	T 50	B	Angir fabrikk og type for eventuell kjøling. Merknad: Påkrevd hvis kjøling.	10059
Stedsangivelse	T 50	O	Angir stedsnavn og/eller eventuell beskrivelse av skapets plassering.	10068
Etableringsår	H 4	P	Angir hvilket år vegobjektet ble etablert på stedet.	10053
Driftsmerking	T 50	P	Identitet/navn på forekomst, normalt synlig på stedet. Merknad: Det skal angis 'Ikke tilgjengelig' som verdi om driftsmerking ikke finnes.	10054
SCADA-merking	T 50	B	Driftsmerking rettet spesifikt mot systemet SCADA. Merknad: Skal angis om den eksisterer på stedet.	11740
Produsent	T 50	O	Angir navn på produsent/fabrikant av vegobjektet.	10056
Produktnavn	T 100	O	Angir produktnavn for vegobjektet. Produktnavn kan inneholde modellnavn, typebetegnelse, typenummer og ev. serienummer.	10055
Tilleggsinformasjon	T 250	O	Supplerende informasjon om vegobjektet som ikke framkommer direkte av andre egenskapstyper.	11642
Arkivreferanse	T 250	O	Gir referanse/link til ytterligere informasjon om vegobjektet. Fortrinnsvis til vegveiers eget arkivsystem. Kan være til mappe/sak med tilgang til ulik informasjon eller direkte til et dokument. Merknad: Egenskapstype er til utprøving. Kan bli justering.	11699
Prosjektreferanse	T 200	B	Referanse til prosjekt. Det benyttes samme prosjektreferanse som på tilhørende Veganlegg (VT30). Benyttes for lettere å kunne skille nye data fra eksisterende data i NVDB. Merknad: Skal angis for nye vegobjekter som overføres fra et utbyggings- eller vedlikeholdsprosjekt.	11158
ProsjektInternObjekt_ID	T 250	B	Objektmerking. Unik innenfor tilhørende vegprosjekt. Merknad: Skal angis for vegobjekt tilhørende Nye Veier AS så fremt slik ID er etablert.	12415
Eier	FVT 30	B	Angir hvem som er eier av vegobjektet. Merknad: Påkrevd når eier avviker fra eier av belyningsstrekning.	10076
Stat, Statens vegvesen				16583
Stat, Nye Veier				18623
Fylkeskommune				16584
Kommune				16585
Privat				16586
Uavklart			Verdi benyttes inntil det er avklart hvem som er eier (ingen verdi tolkes som at veggier er eier).	17634
Eier, navn	T 50	B	Navn på eier av vegobjektet. Merknad: Det skal angis organisasjonsnavn, firmanavn eller gårds- og bruksnummer, ikke personnavn. Merknad: Påkrevd hvis privat eier.	10077

Geometri egenskapstyper

Egenskapstypenavn	Datatype	Betingelse	Beskrivelse	ID
Geometri, punkt	GP	P	Gir punkt som geometrisk representerer objektet. Merknad: Grunnrissreferanse: Senter front fordelingstavle. Høydereferanse: Underkant fordelingstavle.	9328

3. Kvalitetskrav

Kravmatrisen viser de forskjellige krav som stilles til kvalitet på de data som ligger i NVDB for den eller de objekttyper som er behandlet i dette

dokumentet. Kravene går på:

Aktualitet = tidsfrist for oppdatering i NVDB i forhold til når fysisk objekt er driftsatt

Fullstendighet = krav til hvor komplett innlegging av objekt eller egenskap skal være

Konsistens = krav til sammenheng mellom objekter av samme eller forskjellig datatype

Kvalitetskravklasser:

1 = Europa- og riksveger

2 = Fylkesveger

3 = Kommunale veger

4 = Private veger og skogsbilveger

Kravene under er gitt i henhold til ny datamodell, og viser maksimalt tillatt avvik

Krav nr	Kvalitets-element	Kvalitetsmål	Rel.vegob type	Egenskap type	Beskrivelse	Kvalitetsklasse			
						1	2	3	4
1525	Fullstendighet, manglende data	Andel manglende data		0	Alle Fordelingstavle skal være registrert	0 %	0 %		
1526	Aktualitet	Tidsperiode, forsinkelse		0	Data skal være inne i NVDB innen angitt frist	90 dager	90 dager		
1527	Fullstendighet, manglende data	Andel manglende data		Geometri, punkt	Geom, punkt skal være angitt på alle objekter	0 %	0 %		
1532	Fullstendighet, manglende data	Andel manglende data		Plassering	Plassering skal være angitt på alle objekter	0 %	0 %		
1535	Fullstendighet, manglende data	Andel manglende data		Antall kurser	Antall kurser skal være angitt på alle objekter	0 %	0 %		
1536	Fullstendighet, manglende data	Andel manglende data		Etableringsår	Driftsattår skal være angitt på alle objekter	0 %	0 %		
1618	Absolutt stedfestingsnøyaktighet	Middelverdi av feil i stedfestingsnøyaktighet		Geometri, punkt	Avvik i posisjon skal være innenfor gitt verdi	1 m	1 m		
2346	Fullstendighet, manglende data	Andel manglende data		Driftsmerking	Driftsmerking skal være angitt om merking finnes	0 %	0 %		
1534	Fullstendighet, manglende data	Andel manglende data		Eier	Eier skal være angitt når eier avviker fra eier av belysningsanlegg	0 %	0 %		
1537	Fullstendighet, manglende data	Andel manglende data		Eier, navn	Eier, navn skal være angitt hvis privat eier	0 %	0 %		
1528	Fullstendighet, manglende data	Andel manglende data		Kjøling type	Kjøling type skal være angitt hvis kjøling	0 %	0 %		
1529	Fullstendighet, manglende data	Andel manglende data		Overbelastningsvern størrelse	Overbelastningsvern størrelse skal være angitt hvis vern er montert	0 %	0 %		
1530	Fullstendighet, manglende data	Andel manglende data		Overbelastningsvern type	Overbelastningsvern type skal være angitt hvis vern er montert	0 %	0 %		
1531	Fullstendighet, manglende data	Andel manglende data		Overspenningsvern type	Overspenningsvern type skal være angitt hvis vern er montert	0 %	0 %		
1533	Fullstendighet, manglende data	Andel manglende data		Varmeelement	Varmeelement skal være angitt om varmeelement er montert	0 %	0 %		
1564	Konseptuell konsistens	Andel objekter med avvik fra regler i det konseptuelle skjemat	Tunnelløp	0	Fordelingstavle som er plassert i tunnel skal være datter til tunnellop	0 %	0 %		

4. Innsamlingsregler med eksempler

Nr 1	Regel:	<p>Et Fordelingstavle objektskal registreres for hver fordelingstavle ute langs veggen i henhold til kravmatrisa.</p> <p>Fordelingstavle-objektet skal brukes for alt fra en enkel koblingsboks og opp til de mest avanserte skap for veglys, pumpestasjoner eller ventilasjon.</p>
-------------	---------------	---

Enkel koblingsboks



Foto: ELKO og Jula

Enkel koblingsboks fra ELKO med flere varianter av koblingsklemmer.

Antall kurser : 2

Etableringsår : 2012

Driftsmerking :

Kapslingsgrad : IP55

Parkering : < 30m

Plassering : I bygg

Produktnavn : 78/55

Produsent : ELKO

Spenning : 230

Stedsangivelse : Hovedfordeling 1 i Strindheimtunnelen, I gang utenfor hovedfordeling

Tilknyttet overvåkningssentral : Ingen

Type enhet : Koblingsboks

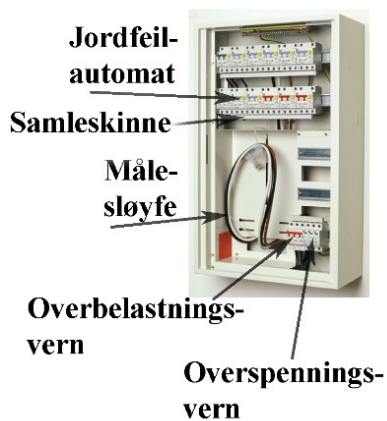
Type fordeling : Underfordeling

Varmeelement : Nei

Fordelingsskap

Fordelingsskap IT-nett

Bildet viser et enkelt fordelingsskap med jordfeilautomat, overbelastningsvern og overspenningsvern



Veglysskap

Bildet viser et veglysskap fra Kåfjordtunnelen. Skapet inneholder også en fibermode.

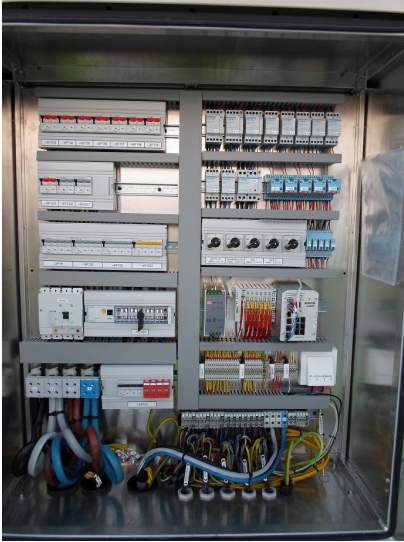


Foto: Sveinar Sandvin

Antall kurser : 10
Etableringsår : 2014
Kapslingsgrad : IP55
Overbelastningsvern størrelse : 50 A
Overbelastningsvern type : 3P 50A 10KA Cenika
Overspenningsvern type : Protec 3-pol C120/385V 20KA EFA
Parkering : < 10m
Plassering : I tunnel
Produktnavn : Alpha 400 750/800
Produsent : Siemens
Selektivitet : Full
Spenning : 230
Stedsangivelse : Hovedfordeling 1 i Kåfjordtunnelen
Tilknyttet overvåkningsentral : VTS
Type enhet : Skap
Type fordeling : Hovedfordeling
Varmeelement : Nei

Fordelingstavle i Nødstasjon

Bildet viser en Fordelingstable tilhørende en Nødstasjon og som er plassert inni selve nødstasjonen.



Foto: Simon Stølan

Antall kurser : 3
Etableringsår : 2014
Kapslingsgrad : IP56
Overbelastningsvern størrelse : 50A
Overbelastningsvern type : Cenika 3P 50A 10KA
Overspenningsvern type : OBO BETTERMANN V20 C/3-385 V
Parkering : <30m
Plassering : Ute
Produsent : Goodtech
Selektivitet : Full
Spenning : 230
Stedsangivelse : Plassert lett synlig 2 meter til høyre for vegen
Tilknyttet overvåkningsentral : Annet sentralt styringsystem
Type enhet : Annet
Type fordeling : Underfordeling
Varmeelement : Nei