

# Produktspesifikasjon

Datagruppe:	10	Alle
Vegobjekttype:	10.810	Variabelt skilt (ID=97)
Datakatalog versjon:	2.32 - 943	
Sist endret:		
Definisjon:	Skilt som kan vise ulike motiv. Motivets kan styres fra en sentral eller det kan varieres manuelt.	
Kommentar:		

## Oppdateringslogg

Dato	Datakatalog versjon	Endringer
2012-06-26	1.90-605	Første versjon
2013-03-06		Endring i innsamlingsregler og eksempler
2015-03-19		Krav til nøyaktighet endret fra 10 cm til 1 m
2016-03-14		Egenskapen Tekst har endret navn til Tekst, ordinær visning
2016-03-14		Ny egenskap Skiltnummer, ordinær visning
2016-06-22		"Skiltnummer, ordinær visning": Ny tillatt verdi "560-Opplysningstavle"
2016-11-02		Egenskap "Driftsmerking" er endret fra opsjonell til betinget
2017-06-08		Egenskap Skiltnummer, ordinær visning": Ny tillatt verdi skiltnummer 539.01 og 539.02
2017-09-15		Egenskap "Prosjektreferanse" ble lagt inn dobbelt, den ene omdøpt til "Utgår_Prosjektreferanse" og skal slettes
2017-09-15		Egenskap "Ansiktsside" har skiftet navn til "Ansiktsside, rettet mot", justert på verdier og beskrivelser
2017-12-11		Endret på innsamlingsregel
2017-12-15		Egenskapstype "Eier" og "Vedlikeholdsansvarlig": Ny TV "Stat, Nye Veier". Verdi "Stat" endret til "Stat, Statens vegvesen"
2018-05-31		Justering pga endring i Datakatalogen
2018-11-14		Mindre justering som følge av endring i Datakatalogen
2019-08-29	2.17 - 851	Mindre justering som følge av endring i Datakatalogen
2021-02-11	2.23 - 892	Mindre justering som følge av endring i Datakatalogen

## 1. Kjente bruksområder og behov

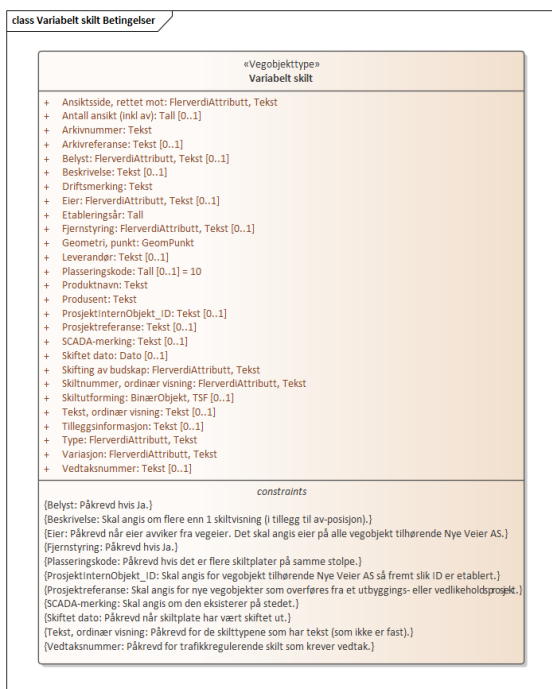
Her listes kjente bruksområder for dataene, og hvilke behov disse bruksområdene har.

Bruksområde	Behov	Eksempel
MOTIV:NTP, statsbudsjett og årlig tildeling til regionene	Type, beliggenhet, eier, vedlikeholdsansvar	Mengder (antall objekter er grunnlag for tildeling av midler)
Driftskontrakter: Tilbudsgrunnlag og kontrakt	Type, beliggenhet, vedlikeholdsansvar, spesielle egenskaper vedrørende drift	Grunnlag for beregning av kostnader

ITS (Intelligente transportsystemer)	Restriksjonsskilt, for eksempel fartsgrenser, farlige kryss med mer Stedfesting, type Frenkommelighet	Restriksjonsskilt må samsvare med meldinger ITS-utstyret gir i bilen
Trafikksikkerhet	Spesielle typer skilt	Ts-revisjoner med mer, analyser av behov for å bedre trafikksikkerhet
Generell offentlig saksbehandling	Stedfesting, type	Analyser og temakart
Kvalitetskontroll av andre objekttyper i NVDB	Stedfesting, type	Samsvar mellom restriksjonsskilt og tilhørende restriksjonsobjekt.

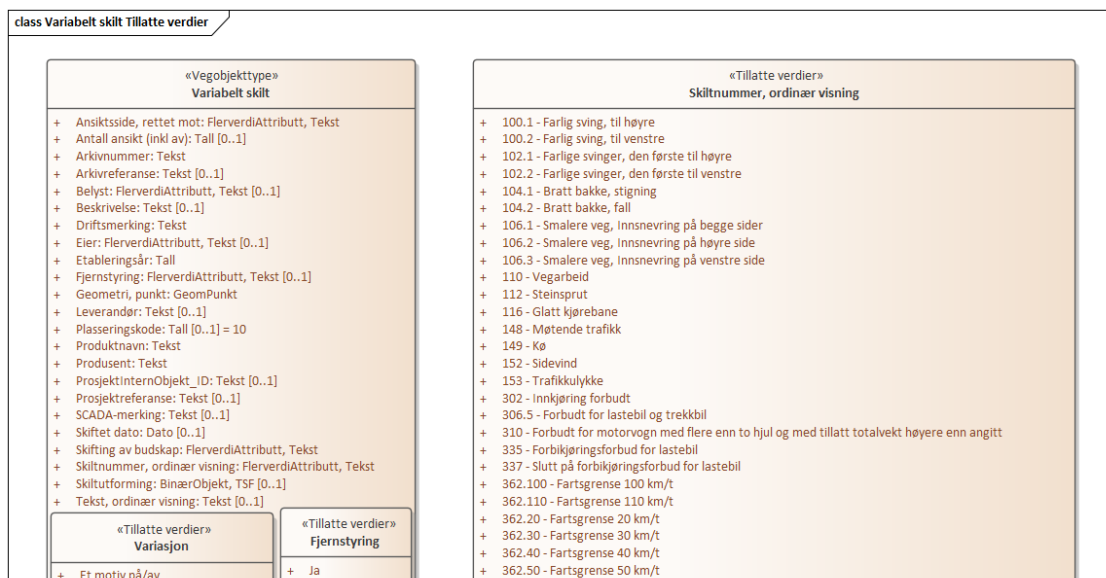
## 2. Innhold og struktur

### 2.1 UML-skjema



Figur 1: UML-skjema Variabelt skilt

### Tillatte verdier



- + Fritt valgt fartsgrensevarsling
- + Fritt valgt tekst
- + Veksling mellom flere enn tre motiv
- + Veksling mellom to motiv
- + Veksling mellom tre motiv

- «Tillatte verdier»  
**Ansiktsside, rettet mot**
- + Parallelt fra veg
  - + Parallelt mot veg
  - + Tosidig
  - + Trafikk i metreringsretning
  - + Trafikk mot metreringsretning

- «Tillatte verdier»  
**Skifting av budskap**
- + Automatisert/elektrisk
  - + Manuelt

+ Nei

- «Tillatte verdier»  
**Type**
- + Digitalt
  - + Digitalt, Fiberoptisk
  - + Digitalt, Lysdioder
  - + Mekanisk
  - + Mekanisk med lameller
  - + Mekanisk roterende

- «Tillatte verdier»  
**Belyst**
- + Ja
  - + Nei

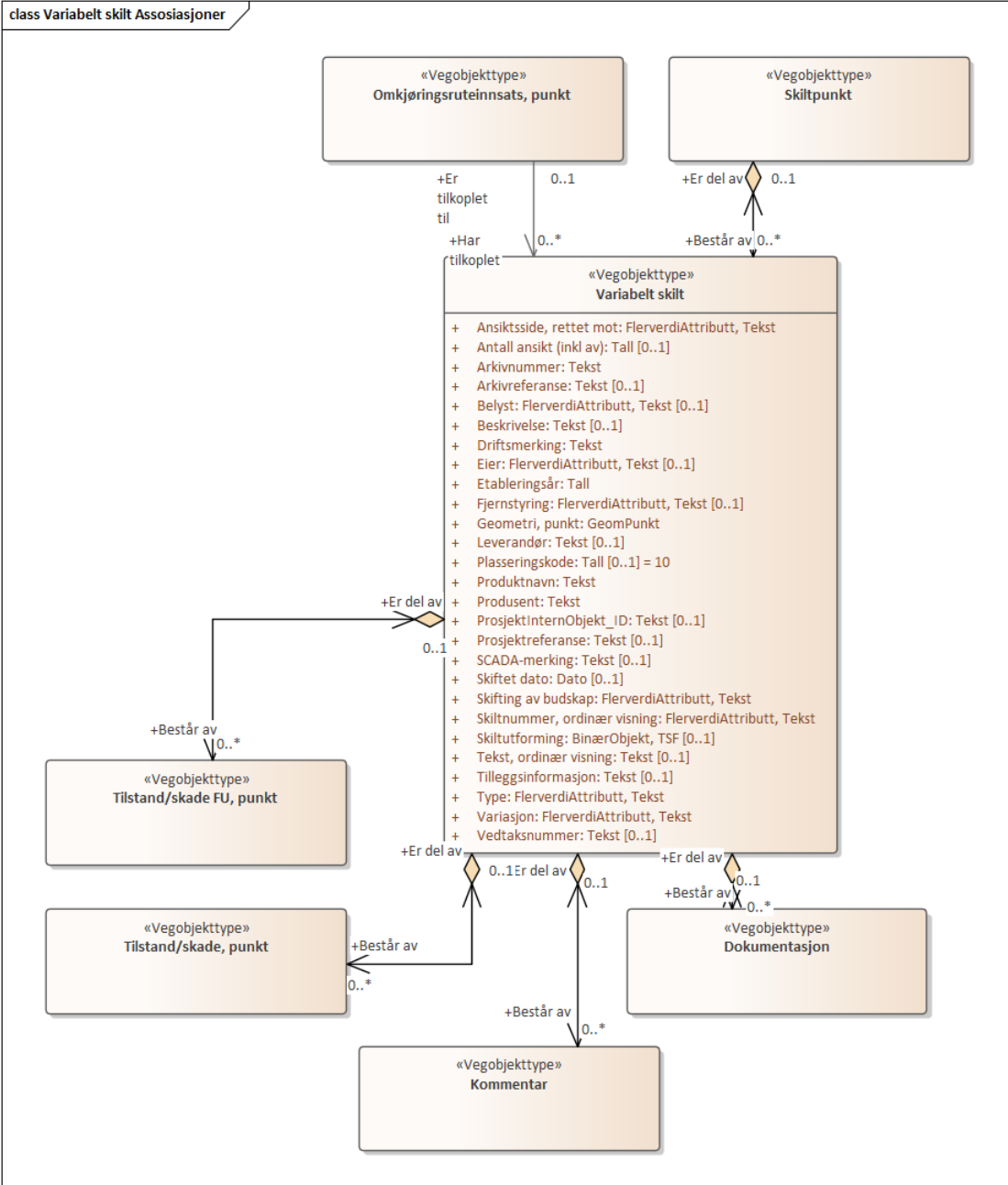
- «Tillatte verdier»  
**Eier**
- + Fylkeskommune
  - + Kommune
  - + Privat
  - + Stat, Nye Veier
  - + Stat, Statens vegvesen
  - + Uavklart

- + 362.60 - Fartsgrense 60 km/t
- + 362.70 - Fartsgrense 70 km/t
- + 362.80 - Fartsgrense 80 km/t
- + 362.90 - Fartsgrense 90 km/t
- + 364.30 - Slutt på særskilt fartsgrense 30 km/t
- + 364.40 - Slutt på særskilt fartsgrense 40 km/t
- + 364.50 - Slutt på særskilt fartsgrense 50 km/t
- + 364.60 - Slutt på særskilt fartsgrense 60 km/t
- + 364.70 - Slutt på særskilt fartsgrense 70 km/t
- + 530.01 - Sammenfletting til 1 felt, motgående trafikk adskilt
- + 530.11 - Sammenfletting til 1 felt, motgående trafikk på samme kjørebane
- + 531.101 - Felt for fartsøkning, gjg. veg, motg. trafikk atskilt, 1 gjg. felt i fartsretn.
- + 531.102 - Felt for fartsøkning, gjg. veg, motg. trafikk atskilt, 2 gjg. felt i fartsretn.
- + 531.103 - Felt for fartsøkning, gjg. veg, motg. trafikk atskilt, 3 gjg. felt i fartsretn.
- + 531.104 - Felt for fartsøkning, gjg. veg, motg. trafikk atskilt, 4 gjg. felt i fartsretn.
- + 531.105 - Felt for fartsøkning, gjg. veg, motg. trafikk atskilt, 5 gjg. felt i fartsretn.
- + 531.106 - Felt for fartsøkning, gjg. veg, motg. trafikk atskilt, 6 gjg. felt i fartsretn.
- + 531.111 - Felt for fartsøkning, gjennomg. veg, 1 felt mot, 1 gjennomgående felt i fartsretn.
- + 531.112 - Felt for fartsøkning, gjennomg. veg, 1 felt mot, 2 gjennomgående felt i fartsretn.
- + 531.113 - Felt for fartsøkning, gjg. veg, 1 felt mot, 3 gjg. felt i fartsretn.
- + 531.121 - Felt for fartsøkning, gjennomg. veg, 2 felt mot, 1 gjennomgående felt i fartsretn.
- + 531.122 - Felt for fartsøkning, gjennomg. veg, 2 felt mot, 2 gjennomgående felt i fartsretn.
- + 531.123 - Felt for fartsøkning, gjennomg. veg, 2 felt mot, 3 gjennomgående felt i fartsretn.
- + 531.201 - Felt for fartsøkning, tilkjøringsveg, motg. trafikk atskilt, 1 gjg. felt i fartsretn.
- + 531.202 - Felt for fartsøkning, tilkjøringsveg, motg. trafikk atskilt, 2 gjg. felt i fartsretn.
- + 531.203 - Felt for fartsøkning, tilkjøringsveg, motg. trafikk atskilt, 3 gjg. felt i fartsretn.
- + 531.204 - Felt for fartsøkning, tilkjøringsveg, motg. trafikk atskilt, 4 gjg. felt i fartsretn.
- + 531.205 - Felt for fartsøkning, tilkj.veg, motg. trafikk atskilt, 5 gjg. felt i fartsretn.
- + 531.206 - Felt for fartsøkning, tilkj.veg, motg. trafikk atskilt, 6 gjg. felt i fartsretn.
- + 531.211 - Felt for fartsøkning, tilkjøringsveg, 1 felt mot, 1 gjennomgående felt i fartsretn.
- + 531.212 - Felt for fartsøkning, tilkjøringsveg, 1 felt mot, 2 gjennomgående felt i fartsretn.
- + 531.213 - Felt for fartsøkning, tilkjøringsveg, 1 felt mot, 3 gjennomgående felt i fartsretn.
- + 531.221 - Felt for fartsøkning, tilkjøringsveg, 2 felt mot, 1 gjennomgående felt i fartsretn.
- + 531.222 - Felt for fartsøkning, tilkjøringsveg, 2 felt mot, 2 gjennomgående felt i fartsretn.
- + 531.223 - Felt for fartsøkning, tilkjøringsveg, 2 felt mot, 3 gjennomgående felt i fartsretn.
- + 532.H01 - Kjf. slutter, høyre side, motg. trafikk atskilt, reduksjon til 1 gjg. felt i fartsretn.
- + 532.H02 - Kjf. slutter, høyre side, motg. trafikk atskilt, reduksjon til 2 gjg. felt i fartsretn.
- + 532.H03 - Kjf. slutter, høyre side, motg. trafikk atskilt, reduksjon til 3 gjg. felt i fartsretn.
- + 532.H04 - Kjf. slutter, høyre side, motg. trafikk atskilt, reduksjon til 4 gjg. felt i fartsretn.
- + 532.H05 - Felt slutter, h. side, motg. trafikk atskilt, reduksjon til 5 gjg. felt i fartsretn.
- + 532.H06 - Felt slutter, h. side, motg. trafikk atskilt, reduksjon til 6 gjg. felt i fartsretn.
- + 532.H11 - Kjf. slutter, høyre side, 1 felt mot, reduksjon til 1 gjg. felt i fartsretn.
- + 532.H12 - Felt slutter, h. side, 1 felt mot, reduksjon til 2 gjg. felt i fartsretn.
- + 532.H13 - Felt slutter, h. side, 1 felt mot, reduksjon til 3 gjg. felt i fartsretn.
- + 532.H21 - Kjf. slutter, høyre side, 2 felt mot, reduksjon til 1 gjg. felt i fartsretn.
- + 532.H22 - Felt slutter, h. side, 2 felt mot, reduksjon til 2 gjg. felt i fartsretn.
- + 532.H23 - Felt slutter, h. side, 2 felt mot, reduksjon til 3 gjg. felt i fartsretn.
- + 532.V01 - Kjf. slutter, venstre side, motg. trafikk atskilt, reduksjon til 1 gjg. felt i fartsretn.
- + 532.V02 - Kjf. slutter, venstre side, motg. trafikk atskilt, reduksjon til 2 gjg. felt i fartsretn.
- + 532.V03 - Kjf. slutter, venstre side, motg. trafikk atskilt, reduksjon til 3 gjg. felt i fartsretn.
- + 532.V04 - Kjf. slutter, venstre side, motg. trafikk atskilt, reduksjon til 4 gjg. felt i fartsretn.
- + 532.V05 - Felt slutter, v. side, motg. trafikk atskilt, reduksjon til 5 gjg. felt i fartsretn.
- + 532.V06 - Felt slutter, v. side, motg. trafikk atskilt, reduksjon til 6 gjg. felt i fartsretn.
- + 532.V11 - Kjf. slutter, venstre side, 1 felt mot, reduksjon til 1 gjg. felt i fartsretn.
- + 532.V12 - Felt slutter, v. side, 1 felt mot, reduksjon til 2 gjg. felt i fartsretn.
- + 532.V13 - Felt slutter, v. side, 1 felt mot, reduksjon til 3 gjg. felt i fartsretn.
- + 532.V21 - Kjf. slutter, venstre side, 2 felt mot, reduksjon til 1 gjg. felt i fartsretn.
- + 532.V22 - Felt slutter, v. side, 2 felt mot, reduksjon til 2 gjg. felt i fartsretn.
- + 532.V23 - Felt slutter, v. side, 2 felt mot, reduksjon til 3 gjg. felt i fartsretn.
- + 534.H01 - Kjf. beg., høyre side, motg. trafikk atskilt, 1 gjg. felt i fartsretn.
- + 534.H02 - Kjf. beg., høyre side, motg. trafikk atskilt, 2 gjg. felt i fartsretn.
- + 534.H03 - Kjf. beg., høyre side, motg. trafikk atskilt, 3 gjg. felt i fartsretn.
- + 534.H04 - Kjf. beg., høyre side, motg. trafikk atskilt, 4 gjg. felt i fartsretn.
- + 534.H05 - Felt begynner, h. side, motg. trafikk atskilt, 5 gjg. felt i fartsretn.
- + 534.H06 - Felt begynner, h. side, motg. trafikk atskilt, 6 gjg. felt i fartsretn.
- + 534.H11 - Kjorefelt begynner, høyre side, 1 felt mot, 1 gjennomgående felt i fartsretn.
- + 534.H12 - Kjorefelt begynner, høyre side, 1 felt mot, 2 gjennomgående felt i fartsretn.
- + 534.H13 - Kjorefelt begynner, høyre side, 1 felt mot, 3 gjennomgående felt i fartsretn.
- + 534.H21 - Kjorefelt begynner, høyre side, 2 felt mot, 1 gjennomgående felt i fartsretn.
- + 534.H22 - Kjorefelt begynner, høyre side, 2 felt mot, 2 gjennomgående felt i fartsretn.
- + 534.H23 - Kjorefelt begynner, høyre side, 2 felt mot, 3 gjennomgående felt i fartsretn.
- + 534.V01 - Kjf. beg., venstre side, motg. trafikk atskilt, 1 gjg. felt i fartsretn.
- + 534.V02 - Kjf. beg., venstre side, motg. trafikk atskilt, 2 gjg. felt i fartsretn.
- + 534.V03 - Kjf. beg., venstre side, motg. trafikk atskilt, 3 gjg. felt i fartsretn.
- + 534.V04 - Kjf. beg., venstre side, motg. trafikk atskilt, 4 gjg. felt i fartsretn.
- + 534.V05 - Felt begynner, v. side, motg. trafikk atskilt, 5 gjg. felt i fartsretn.
- + 534.V06 - Felt begynner, v. side, motg. trafikk atskilt, 6 gjg. felt i fartsretn.
- + 534.V11 - Kjorefelt begynner, venstre side, 1 felt mot, 1 gjennomgående felt i fartsretn.
- + 534.V12 - Kjorefelt begynner, venstre side, 1 felt mot, 2 gjennomgående felt i fartsretn.
- + 534.V13 - Kjorefelt begynner, venstre side, 1 felt mot, 3 gjennomgående felt i fartsretn.
- + 534.V21 - Kjorefelt begynner, venstre side, 2 felt mot, 1 gjennomgående felt i fartsretn.
- + 534.V22 - Kjorefelt begynner, venstre side, 2 felt mot, 2 gjennomgående felt i fartsretn.
- + 534.V23 - Kjorefelt begynner, venstre side, 2 felt mot, 3 gjennomgående felt i fartsretn.
- + 536.101 - Påkj. forts. i eget kjf., gjg. veg, motg. trafikk atskilt, 1 gjg. felt i fartsretn.
- + 536.102 - Påkj. forts. i eget kjf., gjg. veg, motg. trafikk atskilt, 2 gjg. felt i fartsretn.
- + 536.103 - Påkj. forts. i eget kjf., gjg. veg, motg. trafikk atskilt, 3 gjg. felt i fartsretn.
- + 536.104 - Påkj. forts. i eget kjf., gjg. veg, motg. trafikk atskilt, 4 gjg. felt i fartsretn.
- + 536.105 - Påkjøring forts. i eget felt, gjg. veg, motg. trafikk atskilt, 5 gjg. felt i fartsretn.
- + 536.106 - Påkjøring forts. i eget felt, gjg. veg, motg. trafikk atskilt, 6 gjg. felt i fartsretn.
- + 536.111 - Påkj. forts. i eget kjf., gjg. veg, 1 felt mot 1, gjg. felt i fartsretn.
- + 536.112 - Påkjøring forts. i eget felt, gjg. veg, 1 felt mot, 2 gjg. felt i fartsretn.
- + 536.113 - Påkjøring forts. i eget felt, gjg. veg, 1 felt mot, 3 gjg. felt i fartsretn.
- + 536.121 - Påkj. forts. i eget kjf., gjg. veg, 2 felt mot 1, gjg. felt i fartsretn.
- + 536.122 - Påkjøring forts. i eget felt, gjg. veg, 2 felt mot, 2 gjg. felt i fartsretn.
- + 536.123 - Påkjøring forts. i eget felt, gjg. veg, 2 felt mot, 3 gjg. felt i fartsretn.
- + 536.201 - Påkj. forts. i eget kjf., tilkjøringsveg, motg. trafikk atskilt, 1 gjg. felt i fartsretn.
- + 536.202 - Påkj. forts. i eget kjf., tilkjøringsveg, motg. trafikk atskilt, 2 gjg. felt i fartsretn.
- + 536.203 - Påkj. forts. i eget kjf., tilkjøringsveg, motg. trafikk atskilt, 3 gjg. felt i fartsretn.
- + 536.204 - Påkj. forts. i eget kjf., tilkjøringsveg, motg. trafikk atskilt, 4 gjg. felt i fartsretn.
- + 536.205 - Påkjøring forts. i eget felt, tilkj.veg, motg. trafikk adsk., 5 gjg. felt i fartsretn.
- + 536.206 - Påkjøring forts. i eget felt, tilkj.veg, motg. trafikk adsk., 6 gjg. felt i fartsretn.
- + 536.211 - Påkj. forts. i eget kjf., tilkjøringsveg, 1 felt mot 1, gjg. felt i fartsretn.
- + 536.212 - Påkjøring forts. i eget felt, tilkj.veg, 1 felt mot, 2 gjg. felt i fartsretn.
- + 536.213 - Påkjøring forts. i eget felt, tilkj.veg, 1 felt mot, 3 gjg. felt i fartsretn.
- + 536.221 - Påkj. forts. i eget kjf., tilkjøringsveg, 2 felt mot 1, gjg. felt i fartsretn.
- + 536.222 - Påkjøring forts. i eget felt, tilkj.veg, 2 felt mot, 2 gjg. felt i fartsretn.
- + 536.223 - Påkjøring forts. i eget felt, tilkj.veg, 2 felt mot, 3 gjg. felt i fartsretn.
- + 538.02 - Kjorefeltinndeling, motgående trafikk adskilt, 2 gjennomgående felt i fartsretn.
- + 538.03 - Kjorefeltinndeling, motgående trafikk adskilt, 3 gjennomgående felt i fartsretn.
- + 538.04 - Kjorefeltinndeling, motgående trafikk adskilt, 4 gjennomgående felt i fartsretn.
- + 538.05 - Kjorefeltinndeling, motgående trafikk adskilt, 5 gjennomgående felt i fartsretn.
- + 538.06 - Kjorefeltinndeling, motgående trafikk adskilt, 6 gjennomgående felt i fartsretn.
- + 538.12 - Kjorefeltinndeling, 1 felt mot, 2 gjennomgående felt i fartsretn.
- + 538.13 - Kjorefeltinndeling, 1 felt mot, 3 gjennomgående felt i fartsretn.
- + 538.21 - Kjorefeltinndeling, 2 felt mot, 1 gjennomgående felt i fartsretn.
- + 538.22 - Kjorefeltinndeling, 2 felt mot, 2 gjennomgående felt i fartsretn.
- + 538.23 - Kjorefeltinndeling, 2 felt mot, 3 gjennomgående felt i fartsretn.
- + 539.01 - Kjorefelttending med motgående
- + 539.02 - Kjorefelttending med to felt
- + 560 - Opplysningstavle
- + 601 - Radiokanal
- + 701.1 - Tabellorienteringstavle for vanlig kryss

- + 701.2 - Tabellorienteringstavle for planskilt kryss på to- og trefeltsveg
- + 703.1 - Diagramorienteringstavle for rundkjøring
- + 703.2 - Diagramorienteringstavle for kryss med spesiell utforming
- + 705.1 - Avkjøringstavle, 1000-m tavle
- + 705.2 - Avkjøringstavle, 500-m tavle
- + 707.1 - Kjørefeltorienteringstavle uten visningsmål
- + 707.2 - Kjørefeltorienteringstavle med visningsmål
- + 707.3 - Kjørefeltorienteringstavle for feltsubstraksjon
- + 707.4 - Kjørefeltorienteringstavle for ferjeleie
- + 709.1 - Portalorienteringstavle for ett kjørefelt
- + 709.2 - Portalorienteringstavle for flere kjørefelt
- + 709.3 - Portalorienteringstavle for flere kjøreretninger
- + 709.4 - Portalorienteringstavle for feltsubstraksjon
- + 711.H90 - Tabellvegviser, Høyre, 90 grader
- + 711.R - Tabellvegviser, Rett fram
- + 711.V90 - Tabellvegviser, Venstre, 90 grader
- + 713.H - Vanlig vegviser, Høyre
- + 713.V - Vanlig vegviser, Venstre
- + 715.1 - Avkjøringsvegviser for veg uten kryssnummer
- + 715.2 - Avkjøringsvegviser for veg med kryssnummer
- + 717 - Kjørefeltvegviser
- + 719.1 - Portalvegviser for ett kjørefelt
- + 719.2 - Portalvegviser for flere kjørefelt
- + 719.4 - Portalvegviser for avkjøring
- + 719.5 - Portalvegviser for ferjeleier og bomstasjoner
- + 792.11 - Betaling med elektronisk brikke
- + 792.12 - Betaling til betjent
- + 792.30 - Helautomatisk bomstasjon som passerer uten å stanse
- + 792.31 - Betaling med AutoPASS
- + 808.611 - STOPP ved rødt blink Utrykning/Utrykking
- + 808.612 - STOPP ved rødt blink Bruåpning/Bruopning
- + 808.613 - STOPP ved rødt blink Sterk vind
- + 808.614 - STOPP ved rødt blink Flytrafikk
- + 808.615 - STOPP ved rødt blink Skredfare
- + 808.616 - STOPP ved rødt blink Flom/Flaum
- + 808.617 - STOPP ved rødt blink Høyt/Høgt CO-nivå
- + 808.618 - STOPP ved rødt blink Ulykke/Ulukke
- + 808.619 - STOPP ved rødt blink Tunnelen stengt/stengd
- + 808.620 - STOPP ved rødt blink Sporvogn
- + 808.621 - STOPP ved rødt blink Buss
- + 808.622 - STOPP ved rødt blink Kryssende/Kryssande trafikk
- + 808.623 - STOPP ved rødt blink Vegen stengt/stengd
- + 904H - Retningsmarkering, Mot høyre
- + 904V - Retningsmarkering, Mot venstre
- + 912 - Avkjøringsmarkering

Figur 2:UML-skjema tillatte verdier

## UML-skjema med assosiasjoner



Figur 3: UML-skjema med assosiasjoner

## 2.2 Beskrivelse av vegobjekttype og tilhørende egenskapstyper

### Vegobjekttype

Navn vegobjekttype:

Definisjon:

Representasjon i vegnettet:

Sideposisjon:

Kjefelt:

Variabelt skilt

Skilt som kan vise ulike motiv. Motivet kan styres fra en sentral eller det kan varieres manuelt.

punkt

Relevant

Relevant

### Egenskapstyper - geometri - tillatte verdier

Tabellen beskriver hver egenskapstype tilhørende vegobjekttypen.

<b>Egenskapstypenavn:</b>	Navn på egenskapstypen (attributtet)
---------------------------	--------------------------------------

<b>Verdi:</b>	Viser tillatte verdier for gitt egenskapstype
<b>Datatype:</b>	Viser datatype og feltlengde. T=Tekst, H=Heltall, D=desimaltall, DATO=dato, FVH/FVT=kodeliste som kan inneholde lister med heltall eller tekster. Heltall bak datatypen viser antall tegn/siffer.
<b>Betingelse:</b>	Angir egenskapstypens viktighet A = Absolutt påkrevd. Krav om verdi for å kunne lagre forekomst P = Påkrevd - Krav om verdi, men mulig å lagre forekomst uten verdi B = Betinget - Krav om verdi når gitte forutsetninger inntreffer O = Opsjonell - Ikke krav om verdi S = Opsjonell spesialinformasjon - Benyttes for spesielle formål. Ikke krav om verdi U = Utgår - Egenskapstype vil bli tatt ut av NVDB. Det skal ikke registreres nye data til denne. Slike egenskaper får prefiks 'Utgår_'
<b>Beskrivelse:</b>	Viser definisjon av egenskapstype, samt eventuell merknad knyttet til registrering av data

## Standard egenskapstyper

Egenskapstypenavn Tillatte verdier	Datatype	Betingelse	Beskrivelse	ID
Type	FVT 50	P	Angir hvilken type vegobjektet er av.	1151
Digitalt				2832
Mekanisk				2834
Mekanisk roterende				2835
Mekanisk med lameller				2836
Digitalt, Lysdioder				4877
Digitalt, Fiberoptisk				4880
Variasjon	FVT 50	P	Angir hva som varierer på et variabelt skilt.	1905
Et motiv på/av			Skiltet kan veksle mellom å vise et definerte motiv og å være avslått.	2827
Veksling mellom to motiv			Skiltet kan veksle mellom å vise to fast definerte motiv. Eventuell avslått posisjon kommer i tillegg	2828
Veksling mellom tre motiv			Skiltet kan veksle mellom å vise tre fast definerte motiv. Eventuell avslått posisjon kommer i tillegg	2829
Fritt valgt fartsgrensevarsling			Skiltet kan vise fritt valgt fartsgrense/fartsgrenseoppheving	2830
Fritt valgt tekst			Det kan vises fritt valgt tekst på skiltet.	2831
Veksling mellom flere enn tre motiv			Skiltet kan veksle mellom å vise 3 eller flere fast definerte motiv. Eventuell avslått posisjon kommer i tillegg	17933
Antall ansikt (inkl av)	H 2 (stk)	O	Angir hvor mange ansikt dette skiltet kan ha. "Av" teller som en forekomst.	3843
Skifting av budskap	FVT 50	P	Angir hvordan symbol/budskap skiftes.	3745
Automatisert/elektrisk				4734
Manuelt				4735
Skiltnummer, ordinær visning	FVT 100	P	Angir skiltnummer på variabelt skilt i ordinær visningsmodus, dvs. den visningen som er mest utbredt når skiltet ikke er avslått/blankt.	10783
152 - Sidevind			Sidevind.	17477
306.5 - Forbudt for lastebil og trekkbil			Forbudt for lastebil og trekkbil.	17478
701.1 - Tabellorienteringstavle for vanlig kryss			Tabellorienteringstavle for vanlig kryss. (F.o.m. ver. 1.76: Skiltnummer endret fra "720.4").	17479
703.1 - Diagramorienteringstavle for rundkjøring			Diagramorienteringstavle for rundkjøring (F.o.m. ver. 1.76: Skiltnummer endret fra "720.3").	17480
705.1 - Avkjøringstavle. 1000-m tavle			Avkjøringstavle. 1000-m tavle. (F.o.m. ver. 1.76: Skiltnummer endret fra "720.1").	17481
705.2 - Avkjøringstavle. 500-m tavle			Avkjøringstavle. 500-m tavle. (F.o.m. ver. 1.76: Skiltnummer endret fra "720.2").	17482

904V - Retningsmarkering Mot venstre			Retningsmarkering Mot venstre.	17483
912 - Avkjøringsmarkering			Avkjøringsmarkering	17484
709.1 - Portalorienteringstavle for ett kjørefelt			Portalorienteringstavle for ett kjørefelt. (F.o.m. ver. 1.76: Skiltnummer endret fra "709").	17485
149 - Kø			Kø.	17486
711.R - Tabellvegviser, Rett fram			Tabellvegviser, Rett fram. (F.o.m. ver. 1.76: Skiltnummer endret fra "711").	17487
713.V - Vanlig vegviser, Venstre			Vanlig vegviser, Venstre. (F.o.m. ver. 1.76: Skiltnummer endret fra "713").	17488
715.1 - Avkjøringsvegviser for veg uten kryssnummer			Avkjøringsvegviser for veg uten kryssnummer. (F.o.m. ver. 1.76: Skiltnummer endret fra "715").	17489
717 - Kjørefeltvegviser			Kjørefeltvegviser.	17490
719.1 - Portalvegviser for ett kjørefelt			Portalvegviser for ett kjørefelt. (F.o.m. ver. 1.76: Skiltnummer endret fra "719").	17491
904H - Retningsmarkering Mot høyre			Retningsmarkering Mot høyre.	17492
335 - Forbikjøringsforbud for lastebil			Forbikjøringsforbud for lastebil.	17493
337 - Slutt på forbikjøringsforbud for lastebil			Slutt på forbikjøringsforbud for lastebil.	17494
310 - Forbudt for motorvogn med flere enn to hjul og med tillatt totalvekt høyere enn angitt			Forbudt for motorvogn med flere enn to hjul og med tillatt totalvekt høyere enn angitt.	17495
701.2 - Tabellorienteringstavle for planskilt kryss på to- og trefeltsveg			Tabellorienteringstavle for planskilt kryss på to- og trefeltsveg	17496
703.2 - Diagramorienteringstavle for kryss med spesiell utforming			Diagramorienteringstavle for kryss med spesiell utforming	17497
707.1 - Kjørefeltorienteringstavle uten visningsmål			Kjørefeltorienteringstavle uten visningsmål.	17498
707.2 - Kjørefeltorienteringstavle med visningsmål			Kjørefeltorienteringstavle med visningsmål.	17499
707.3 - Kjørefeltorienteringstavle for feltsubtraksjon			Kjørefeltorienteringstavle for feltsubtraksjon.	17500
707.4 - Kjørefeltorienteringstavle for ferjeleie			Kjørefeltorienteringstavle for ferjeleie.	17501
709.2 - Portalorienteringstavle for flere kjørefelt			Portalorienteringstavle for flere kjørefelt.	17502
709.3 - Portalorienteringstavle for flere kjøreretninger			Portalorienteringstavle for flere kjøreretninger.	17503
709.4 - Portalorienteringstavle for feltsubtraksjon			Portalorienteringstavle for feltsubtraksjon.	17504
711.H90 - Tabellvegviser, Høyre, 90 grader			Tabellvegviser, Høyre, 90 grader.	17505
711.V90 - Tabellvegviser, Venstre, 90 grader			Tabellvegviser, Venstre, 90 grader.	17506
713.H - Vanlig vegviser, Høyre			Vanlig vegviser, Høyre.	17507
715.2 - Avkjøringsvegviser for veg med kryssnummer			Avkjøringsvegviser for veg med kryssnummer.	17508

719.2 - Portalvegviser for flere kjørefelt			Portalvegviser for flere kjørefelt.	17509
719.4 - Portalvegviser for avkjøring			Portalvegviser for avkjøring	17510
719.5 - Portalvegviser for ferjeleier og bomstasjoner			Portalvegviser for ferjeleier og bomstasjoner.	17511
153 - Trafikkulykke			Trafikkulykke.	17512
362.30 - Fartsgrense 30 km/t			Fartsgrense 30 km/t.	17513
362.40 - Fartsgrense 40 km/t			Fartsgrense 40 km/t.	17514
362.50 - Fartsgrense 50 km/t			Fartsgrense 50 km/t.	17515
362.60 - Fartsgrense 60 km/t			Fartsgrense 60 km/t.	17516
362.70 - Fartsgrense 70 km/t			Fartsgrense 70 km/t.	17517
362.80 - Fartsgrense 80 km/t			Fartsgrense 80 km/t.	17518
362.90 - Fartsgrense 90 km/t			Fartsgrense 90 km/t.	17519
362.100 - Fartsgrense 100 km/t			Fartsgrense 100 km/t.	17520
362.20 - Fartsgrense 20 km/t			Fartsgrense 20 km/t.	17521
362.110 - Fartsgrense 110 km/t			Fartsgrense 110 km/t.	17522
560 - Opplysningstavle			Opplysningstavle.	17790
148 - Motende trafikk			Motende trafikk.	17932
539.01 - Kjørefeltendring med motgående			Kjørefeltendring med motgående. (F.o.m. ver. 1.76: Skiltnummer endret fra "539.1").	18476
539.02 - Kjørefeltendring med to felt			Kjørefeltendring med to felt. (F.o.m. ver. 1.76: Skiltnummer endret fra "539.2").	18477
601 - Radiokanal			Radiokanal.	19071
110 - Vegarbeid			Vegarbeid.	19072
364.30 - Slutt på særskilt fartsgrense 30 km/t			Slutt på særskilt fartsgrense 30 km/t.	21086
364.40 - Slutt på særskilt fartsgrense 40 km/t			Slutt på særskilt fartsgrense 40 km/t.	21087
364.50 - Slutt på særskilt fartsgrense 50 km/t			Slutt på særskilt fartsgrense 50 km/t.	21088
364.60 - Slutt på særskilt fartsgrense 60 km/t			Slutt på særskilt fartsgrense 60 km/t.	21089
364.70 - Slutt på særskilt fartsgrense 70 km/t			Slutt på særskilt fartsgrense 70 km/t.	21090
530.01 - Sammenfletting til 1 felt, motgående trafikk adskilt			Sammenfletting til 1 felt, motgående trafikk adskilt.	21109
530.11 - Sammenfletting til 1 felt, motgående trafikk på samme kjørebane			Sammenfletting til 1 felt, motgående trafikk på samme kjørebane.	21110
531.101 - Felt for fartsøkning g/g veg motg trafikk atskilt, 1 g/g felt i fartsretn.			Felt for fartsøkning gjennomgående veg, motgående trafikk atskilt, 1 gjennomgående felt i fartsretning	21111
531.102 - Felt for fartsøkning g/g veg motg trafikk atskilt, 2 g/g felt i fartsretn.			Felt for fartsøkning gjennomg veg, motgående trafikk adskilt, 2 gjennomgående felt i fartsretning	21112
531.103 - Felt for fartsøkning g/g veg motg trafikk atskilt, 3 g/g felt i fartsretn.			Felt for fartsøkning gjennomg veg, motgående trafikk adskilt, 3 gjennomgående felt i fartsretning	21113



531.104 - Felt for fartsøkning gg veg motg trafikk atskilt, 4 gg felt i fartsretn.			Felt for fartsøkning gjennomg veg motgående trafikk adskilt, 4 gjennomgående felt i fartsretning	21114
531.105 - Felt for fartsøkning gg veg motg trafikk atskilt, 5 gg felt i fartsretning			Felt for fartsøkning gjennomg veg motgående trafikk adskilt, 5 gjennomgående felt i fartsretning	21115
531.106 - Felt for fartsøkning gg veg motg trafikk atskilt, 6 gg felt i fartsretning			Felt for fartsøkning gjennomg veg motgående trafikk adskilt, 6 gjennomgående felt i fartsretning	21116
531.111 - Felt for fartsøkning gjennomg veg 1 felt mot, 1 gjennomgående felt i fartsretning			Felt for fartsøkning gjennomg veg 1 felt mot, 1 gjennomgående felt i fartsretning	21117
531.112 - Felt for fartsøkning gjennomg veg 1 felt mot, 2 gjennomgående felt i fartsretning			Felt for fartsøkning gjennomg veg 1 felt mot, 2 gjennomgående felt i fartsretning	21118
531.113 - Felt for fartsøkning gg veg 1 felt mot, 3 gg felt i fartsretning			Felt for fartsøkning gjennomgående veg motgående trafikk atskilt, 1 gjennomgående felt i fartsretning	21119
531.121 - Felt for fartsøkning gjennomg veg 2 felt mot, 1 gjennomgående felt i fartsretning			Felt for fartsøkning gjennomg veg 2 felt mot, 1 gjennomgående felt i fartsretning	21120
531.122 - Felt for fartsøkning gjennomg veg 2 felt mot, 2 gjennomgående felt i fartsretning			Felt for fartsøkning gjennomg veg 2 felt mot, 2 gjennomgående felt i fartsretning	21121
531.123 - Felt for fartsøkning gjennomg veg 2 felt mot, 3 gjennomgående felt i fartsretning			Felt for fartsøkning gjennomg veg 2 felt mot, 3 gjennomgående felt i fartsretning	21122
531.201 - Felt for fartsøkning tilkjøringsveg motg trafikk atskilt, 1 gg felt i fartsretn.			Felt for fartsøkning tilkjøringsveg motgående trafikk adskilt, 1 gjennomgående felt i fartsretning	21123
531.202 - Felt for fartsøkning tilkjøringsveg motg trafikk atskilt, 2 gg felt i fartsretn.			Felt for fartsøkning tilkjøringsveg motgående trafikk adskilt, 2 gjennomgående felt i fartsretning	21124
531.203 - Felt for fartsøkning tilkjøringsveg motg trafikk atskilt, 3 gg felt i fartsretn.			Felt for fartsøkning tilkjøringsveg motgående trafikk adskilt, 3 gjennomgående felt i fartsretning	21125
531.204 - Felt for fartsøkning tilkjøringsveg motg trafikk atskilt, 4 gg felt i fartsretn.			Felt for fartsøkning tilkjøringsveg motgående trafikk adskilt, 4 gjennomgående felt i fartsretning	21126
531.205 - Felt for fartsøkning tilkj.veg motg trafikk atskilt, 5 gg felt i fartsretning			Felt for fartsøkning tilkjøringsveg motgående trafikk adskilt, 5 gjennomgående felt i fartsretning	21127
531.206 - Felt for fartsøkning tilkj.veg motg trafikk atskilt, 6 gg felt i fartsretning			Felt for fartsøkning tilkjøringsveg motgående trafikk adskilt, 6 gjennomgående felt i fartsretning	21128
531.211 - Felt for fartsøkning tilkjøringsveg 1 felt mot, 1 gjennomgående felt i fartsretning			Felt for fartsøkning tilkjøringsveg 1 felt mot, 1 gjennomgående felt i fartsretning	21129

531.212 - Felt for fartsøkning, tilkjøringsveg, 1 felt mot, 2 gjennomgående felt i fartsretning			Felt for fartsøkning, tilkjøringsveg, 1 felt mot, 2 gjennomgående felt i fartsretning	21130
531.213 - Felt for fartsøkning, tilkjøringsveg, 1 felt mot, 3 gjennomgående felt i fartsretning			Felt for fartsøkning, tilkjøringsveg, 1 felt mot, 3 gjennomgående felt i fartsretning	21131
531.221 - Felt for fartsøkning, tilkjøringsveg, 2 felt mot, 1 gjennomgående felt i fartsretning			Felt for fartsøkning, tilkjøringsveg, 2 felt mot, 1 gjennomgående felt i fartsretning	21132
531.222 - Felt for fartsøkning, tilkjøringsveg, 2 felt mot, 2 gjennomgående felt i fartsretning			Felt for fartsøkning, tilkjøringsveg, 2 felt mot, 2 gjennomgående felt i fartsretning	21133
531.223 - Felt for fartsøkning, tilkjøringsveg, 2 felt mot, 3 gjennomgående felt i fartsretning			Felt for fartsøkning, tilkjøringsveg, 2 felt mot, 3 gjennomgående felt i fartsretning	21134
532.H01 - Kjf. slutter, høyre side, motg trafikk atskilt, reduksjon til 1 g/g felt i fartsretn.			Kjørefelt slutter, høyre side, motgående trafikk adskilt, reduksjon til 1 gjennomgående felt i fartsretning	21135
532.H02 - Kjf. slutter, høyre side, motg trafikk atskilt, reduksjon til 2 g/g felt i fartsretn.			Kjørefelt slutter, høyre side, motgående trafikk adskilt, reduksjon til 2 gjennomgående felt i fartsretning	21136
532.H03 - Kjf. slutter, høyre side, motg trafikk atskilt, reduksjon til 3 g/g felt i fartsretn.			Kjørefelt slutter, høyre side, motgående trafikk adskilt, reduksjon til 3 gjennomgående felt i fartsretning	21137
532.H04 - Kjf. slutter, høyre side, motg trafikk atskilt, reduksjon til 4 g/g felt i fartsretn.			Kjørefelt slutter, høyre side, motgående trafikk adskilt, reduksjon til 4 gjennomgående felt i fartsretning	21138
532.H05 - Felt slutter, h. side, motg trafikk atskilt, reduksjon til 5 g/g felt i fartsretning			Kjørefelt slutter, høyre side, motgående trafikk adskilt, reduksjon til 5 gjennomgående felt i fartsretning	21139
532.H06 - Felt slutter, h. side, motg trafikk atskilt, reduksjon til 6 g/g felt i fartsretning			Kjørefelt slutter, høyre side, motgående trafikk adskilt, reduksjon til 6 gjennomgående felt i fartsretning	21140
532.H11 - Kjf. slutter, høyre side, 1 felt mot, reduksjon til 1 g/g felt i fartsretn.			Kjørefelt slutter, høyre side, 1 felt mot, reduksjon til 1 gjennomgående felt i fartsretning	21141
532.H12 - Felt slutter, h. side, 1 felt mot, reduksjon til 2 g/g felt i fartsretning			Kjørefelt slutter, høyre side, 1 felt mot, reduksjon til 2 gjennomgående felt i fartsretning (Skiltnummer utgått fom ver. 176).	21142
532.H13 - Felt slutter, h. side, 1 felt mot, reduksjon til 3 g/g felt i fartsretning			Kjørefelt slutter, høyre side, 1 felt mot, reduksjon til 3 gjennomgående felt i fartsretning	21143
532.H21 - Kjf. slutter, høyre side, 2 felt mot, reduksjon til 1 g/g felt i fartsretn.			Kjørefelt slutter, høyre side, 2 felt mot, reduksjon til 1 gjennomgående felt i fartsretning	21144
532.H22 - Felt slutter, h. side, 2 felt mot, reduksjon til 2 g/g felt i fartsretning			Kjørefelt slutter, høyre side, 2 felt mot, reduksjon til 2 gjennomgående felt i fartsretning	21145
532.H23 - Felt slutter, h. side, 2 felt mot, reduksjon til 3 g/g felt i fartsretning			Kjørefelt slutter, høyre side, 2 felt mot, reduksjon til 3 gjennomgående felt i fartsretning	21146
532.V01 - Kjf. slutter, venstre side, motg trafikk atskilt, reduksjon til 1 g/g felt i fartsretn.			Kjørefelt slutter, venstre side, motgående trafikk adskilt, reduksjon til 1 gjennomgående felt i fartsretning	21147

532.V02 - Kjf. slutter, venstre side, motg trafikk atskilt, reduksjon til 2 ggg felt i fartsretn.			Kjørefelt slutter, venstre side, motgående trafikk adskilt, reduksjon til 2 gjennomgående felt i fartsretning	21148
532.V03 - Kjf. slutter, venstre side, motg trafikk atskilt, reduksjon til 3 ggg felt i fartsretn.			Kjørefelt slutter, venstre side, motgående trafikk adskilt, reduksjon til 3 gjennomgående felt i fartsretning	21149
532.V04 - Kjf. slutter, venstre side, motg trafikk atskilt, reduksjon til 4 ggg felt i fartsretn.			Kjørefelt slutter, venstre side, motgående trafikk adskilt, reduksjon til 4 gjennomgående felt i fartsretning	21150
532.V05 - Felt slutter, v. side, motg trafikk atskilt, reduksjon til 5 ggg felt i fartsretning			Kjørefelt slutter, venstre side, motgående trafikk adskilt, reduksjon til 5 gjennomgående felt i fartsretning	21151
532.V06 - Felt slutter, v. side, motg trafikk atskilt, reduksjon til 6 ggg felt i fartsretning			Kjørefelt slutter, venstre side, motgående trafikk adskilt, reduksjon til 6 gjennomgående felt i fartsretning	21152
532.V11 - Kjf. slutter, venstre side, 1 felt mot, reduksjon til 1 ggg felt i fartsretn.			Kjørefelt slutter, venstre side, 1 felt mot, reduksjon til 1 gjennomgående felt i fartsretning	21153
532.V12 - Felt slutter, v. side, 1 felt mot, reduksjon til 2 ggg felt i fartsretning			Kjørefelt slutter, venstre side, 1 felt mot, reduksjon til 2 gjennomgående felt i fartsretning	21154
532.V13 - Felt slutter, v. side, 1 felt mot, reduksjon til 3 ggg felt i fartsretning			Kjørefelt slutter, venstre side, 1 felt mot, reduksjon til 3 gjennomgående felt i fartsretning	21155
532.V21 - Kjf. slutter, venstre side, 2 felt mot, reduksjon til 1 ggg felt i fartsretn.			Kjørefelt slutter, venstre side, 2 felt mot, reduksjon til 1 gjennomgående felt i fartsretning	21156
532.V22 - Felt slutter, v. side, 2 felt mot, reduksjon til 2 ggg felt i fartsretning			Kjørefelt slutter, venstre side, 2 felt mot, reduksjon til 2 gjennomgående felt i fartsretning	21157
532.V23 - Felt slutter, v. side, 2 felt mot, reduksjon til 3 ggg felt i fartsretning			Kjørefelt slutter, venstre side, 2 felt mot, reduksjon til 3 gjennomgående felt i fartsretning	21158
534.H01 - Kjf. beg, høyre side, motg trafikk atskilt, 1 ggg felt i fartsretn.			Kjørefelt begynner, høyre side, motgående trafikk adskilt, 1 gjennomgående felt i fartsretning	21159
534.H02 - Kjf. beg, høyre side, motg trafikk atskilt, 2 ggg felt i fartsretn.			Kjørefelt begynner, høyre side, motgående trafikk adskilt, 2 gjennomgående felt i fartsretning	21160
534.H03 - Kjf. beg, høyre side, motg trafikk atskilt, 3 ggg felt i fartsretn.			Kjørefelt begynner, høyre side, motgående trafikk adskilt, 3 gjennomgående felt i fartsretning	21161
534.H04 - Kjf. beg, høyre side, motg trafikk atskilt, 4 ggg felt i fartsretn.			Kjørefelt begynner, høyre side, motgående trafikk adskilt, 4 gjennomgående felt i fartsretning	21162
534.H05 - Felt begynner, h. side, motg trafikk atskilt, 5 ggg felt i fartsretning			Kjørefelt begynner, høyre side, motgående trafikk adskilt, 5 gjennomgående felt i fartsretning	21163
534.H06 - Felt begynner, h. side, motg trafikk atskilt, 6 ggg felt i fartsretning			Kjørefelt begynner, høyre side, motgående trafikk adskilt, 6 gjennomgående felt i fartsretning	21164
534.H11 - Kjørefelt begynner, høyre side, 1 felt mot, 1 gjennomgående felt i fartsretning			Kjørefelt begynner, høyre side, 1 felt mot, 1 gjennomgående felt i fartsretning	21165
534.H12 - Kjørefelt begynner, høyre side, 1 felt mot, 2 gjennomgående felt i fartsretning			Kjørefelt begynner, høyre side, 1 felt mot, 2 gjennomgående felt i fartsretning	21166

534.H13 - Kjørefelt begynner, høyre side, 1 felt mot, 3 gjennomgående felt i fartsretning			Kjørefelt begynner, høyre side, 1 felt mot, 3 gjennomgående felt i fartsretning	21167
534.H21 - Kjørefelt begynner, høyre side, 2 felt mot, 1 gjennomgående felt i fartsretning			Kjørefelt begynner, høyre side, 2 felt mot, 1 gjennomgående felt i fartsretning	21168
534.H22 - Kjørefelt begynner, høyre side, 2 felt mot, 2 gjennomgående felt i fartsretning			Kjørefelt begynner, høyre side, 2 felt mot, 2 gjennomgående felt i fartsretning	21169
534.H23 - Kjørefelt begynner, høyre side, 2 felt mot, 3 gjennomgående felt i fartsretning			Kjørefelt begynner, høyre side, 2 felt mot, 3 gjennomgående felt i fartsretning	21170
534.V01 - Kj.f. beg., venstre side, motg trafikk atskilt, 1 ggg felt i fartsretn.			Kjørefelt begynner, venstre side, motgående trafikk adskilt, 1 gjennomgående felt i fartsretning	21171
534.V02 - Kj.f. beg., venstre side, motg trafikk atskilt, 2 ggg felt i fartsretn.			Kjørefelt begynner, venstre side, motgående trafikk adskilt, 2 gjennomgående felt i fartsretning	21172
534.V03 - Kj.f. beg., venstre side, motg trafikk atskilt, 3 ggg felt i fartsretn.			Kjørefelt begynner, venstre side, motgående trafikk adskilt, 3 gjennomgående felt i fartsretning	21173
534.V04 - Kj.f. beg., venstre side, motg trafikk atskilt, 4 ggg felt i fartsretn.			Kjørefelt begynner, venstre side, motgående trafikk adskilt, 4 gjennomgående felt i fartsretning	21174
534.V05 - Felt begynner, v. side, motg trafikk atskilt, 5 ggg felt i fartsretning			Kjørefelt begynner, venstre side, motgående trafikk adskilt, 5 gjennomgående felt i fartsretning	21175
534.V06 - Felt begynner, v. side, motg trafikk atskilt, 6 ggg felt i fartsretning			Kjørefelt begynner, venstre side, motgående trafikk adskilt, 6 gjennomgående felt i fartsretning	21176
534.V11 - Kjørefelt begynner, venstre side, 1 felt mot, 1 gjennomgående felt i fartsretning			Kjørefelt begynner, venstre side, 1 felt mot, 1 gjennomgående felt i fartsretning	21177
534.V12 - Kjørefelt begynner, venstre side, 1 felt mot, 2 gjennomgående felt i fartsretning			Kjørefelt begynner, venstre side, 1 felt mot, 2 gjennomgående felt i fartsretning	21178
534.V13 - Kjørefelt begynner, venstre side, 1 felt mot, 3 gjennomgående felt i fartsretning			Kjørefelt begynner, venstre side, 1 felt mot, 3 gjennomgående felt i fartsretning	21179
534.V21 - Kjørefelt begynner, venstre side, 2 felt mot, 1 gjennomgående felt i fartsretning			Kjørefelt begynner, venstre side, 2 felt mot, 1 gjennomgående felt i fartsretning	21180
534.V22 - Kjørefelt begynner, venstre side, 2 felt mot, 2 gjennomgående felt i fartsretning			Kjørefelt begynner, venstre side, 2 felt mot, 2 gjennomgående felt i fartsretning	21181
534.V23 - Kjørefelt begynner, venstre side, 2 felt mot, 3 gjennomgående felt i fartsretning			Kjørefelt begynner, venstre side, 2 felt mot, 3 gjennomgående felt i fartsretning	21182
536.101 - Påkj. forts. i eget kjf., ggg veg motg trafikk atskilt, 1 ggg felt i fartsretn.			Påkjøring fortsetter i eget kjørefelt, gjennomg. veg motgående trafikk adskilt, 1 gjennomgående felt i fartsretning	21183
536.102 - Påkj. forts. i eget kjf., ggg veg motg trafikk atskilt, 2 ggg felt i fartsretn.			Påkjøring fortsetter i eget kjørefelt, gjennomg. veg motgående trafikk adskilt, 2 gjennomgående felt i fartsretning	21184
536.103 - Påkj. forts. i eget kjf., ggg veg motg trafikk atskilt, 3 ggg felt i fartsretn.			Påkjøring fortsetter i eget kjørefelt, gjennomg. veg motgående trafikk adskilt, 3 gjennomgående felt i fartsretning	21185

536.104 - Påkj. forts. i eget kjf., g/g veg motg trafikk atskilt, 4 g/g felt i fartsretn.			Påkjøring fortsetter i eget kjørefelt, gjennomg veg motgående trafikk adskilt, 4 gjennomgående felt i fartsretning	21186
536.105 - Påkjøring forts. i eget felt, g/g veg motg trafikk atskilt, 5 g/g felt i fartsretning			Påkjøring fortsetter i eget kjørefelt, gjennomg veg motgående trafikk adskilt, 5 gjennomgående felt i fartsretning	21187
536.106 - Påkjøring forts. i eget felt, g/g veg motg trafikk atskilt, 6 g/g felt i fartsretning			Påkjøring fortsetter i eget kjørefelt, gjennomg veg motgående trafikk adskilt, 6 gjennomgående felt i fartsretning	21188
536.111 - Påkj. forts. i eget kjf., g/g veg 1 felt mot 1, g/g felt i fartsretn.			Påkjøring fortsetter i eget kjørefelt, gjennomg veg 1 felt mot, 1 gjennomgående felt i fartsretning	21189
536.112 - Påkjøring forts. i eget felt, g/g veg 1 felt mot, 2 g/g felt i fartsretning			Påkjøring fortsetter i eget kjørefelt, gjennomg veg 1 felt mot, 2 gjennomgående felt i fartsretning	21190
536.113 - Påkjøring forts. i eget felt, g/g veg 1 felt mot, 3 g/g felt i fartsretning			Påkjøring fortsetter i eget kjørefelt, gjennomg veg 1 felt mot, 3 gjennomgående felt i fartsretning	21191
536.121 - Påkj. forts. i eget kjf., g/g veg 2 felt mot 1, g/g felt i fartsretn.			Påkjøring fortsetter i eget kjørefelt, gjennomg veg 2 felt mot, 1 gjennomgående felt i fartsretning	21192
536.122 - Påkjøring forts. i eget felt, g/g veg 2 felt mot, 2 g/g felt i fartsretning			Påkjøring fortsetter i eget kjørefelt, gjennomg veg 2 felt mot, 2 gjennomgående felt i fartsretning	21193
536.123 - Påkjøring forts. i eget felt, g/g veg 2 felt mot, 3 g/g felt i fartsretning			Påkjøring fortsetter i eget kjørefelt, gjennomg veg 2 felt mot, 3 gjennomgående felt i fartsretning	21194
536.201 - Påkj. forts. i eget kjf., tilkjøringsveg motg trafikk atskilt, 1 g/g felt i fartsretn.			Påkjøring fortsetter i eget kjørefelt, tilkjøringsveg motgående trafikk adskilt, 1 gjennomgående felt i fartsretning	21195
536.202 - Påkj. forts. i eget kjf., tilkjøringsveg motg trafikk atskilt, 2 g/g felt i fartsretn.			Påkjøring fortsetter i eget kjørefelt, tilkjøringsveg motgående trafikk adskilt, 2 gjennomgående felt i fartsretning	21196
536.203 - Påkj. forts. i eget kjf., tilkjøringsveg motg trafikk atskilt, 3 g/g felt i fartsretn.			Påkjøring fortsetter i eget kjørefelt, tilkjøringsveg motgående trafikk adskilt, 3 gjennomgående felt i fartsretning	21197
536.204 - Påkj. forts. i eget kjf., tilkjøringsveg motg trafikk atskilt, 4 g/g felt i fartsretn.			Påkjøring fortsetter i eget kjørefelt, tilkjøringsveg motgående trafikk adskilt, 4 gjennomgående felt i fartsretning	21198
536.205 - Påkjøring forts. i eget felt, tilkj.veg motg trafikk adsk., 5 g/g felt i fartsretning			Påkjøring fortsetter i eget kjørefelt, tilkjøringsveg motgående trafikk adskilt, 5 gjennomgående felt i fartsretning	21199
536.206 - Påkjøring forts. i eget felt, tilkj.veg motg trafikk adsk., 6 g/g felt i fartsretning			Påkjøring fortsetter i eget kjørefelt, tilkjøringsveg motgående trafikk adskilt, 6 gjennomgående felt i fartsretning	21200
536.211 - Påkj. forts. i eget kjf., tilkjøringsveg 1 felt mot 1, g/g felt i fartsretn.			Påkjøring fortsetter i eget kjørefelt, tilkjøringsveg 1 felt mot, 1 gjennomgående felt i fartsretning	21201
536.212 - Påkjøring forts. i eget felt, tilkj.veg 1 felt mot, 2 g/g felt i fartsretning			Påkjøring fortsetter i eget kjørefelt, tilkjøringsveg 1 felt mot, 2 gjennomgående felt i fartsretning	21202
536.213 - Påkjøring forts. i eget felt, tilkj.veg 1 felt mot, 3 g/g felt i fartsretning			Påkjøring fortsetter i eget kjørefelt, tilkjøringsveg 1 felt mot, 3 gjennomgående felt i fartsretning	21203
536.221 - Påkj. forts. i eget kjf., tilkjøringsveg 2 felt mot 1, g/g felt i fartsretn.			Påkjøring fortsetter i eget kjørefelt, tilkjøringsveg 2 felt mot, 1 gjennomgående felt i fartsretning	21204
536.222 - Påkjøring forts. i eget felt, tilkj.veg 2 felt mot, 2 g/g felt i fartsretning			Påkjøring fortsetter i eget kjørefelt, tilkjøringsveg 2 felt mot, 2 gjennomgående felt i fartsretning	21205

536.223 - Påkjøring forts. i eget felt, tilkj.veg, 2 felt mot, 3 gigg felt i fartsretning			Påkjøring fortsetter i eget kjørefelt, tilkjøringsveg, 2 felt mot, 3 gjennomgående felt i fartsretning	21206
538.02 - Kjørefeltinndeling motgående trafikk adskilt, 2 gjennomgående felt i fartsretning			Kjørefeltinndeling, motgående trafikk adskilt, 2 gjennomgående felt i fartsretning	21207
538.03 - Kjørefeltinndeling motgående trafikk adskilt, 3 gjennomgående felt i fartsretning			Kjørefeltinndeling, motgående trafikk adskilt, 3 gjennomgående felt i fartsretning	21208
538.04 - Kjørefeltinndeling motgående trafikk adskilt, 4 gjennomgående felt i fartsretning			Kjørefeltinndeling, motgående trafikk adskilt, 4 gjennomgående felt i fartsretning	21209
538.05 - Kjørefeltinndeling motgående trafikk adskilt, 5 gjennomgående felt i fartsretning			Kjørefeltinndeling, motgående trafikk adskilt, 5 gjennomgående felt i fartsretning	21210
538.06 - Kjørefeltinndeling motgående trafikk adskilt, 6 gjennomgående felt i fartsretning			Kjørefeltinndeling, motgående trafikk adskilt, 6 gjennomgående felt i fartsretning	21211
538.12 - Kjørefeltinndeling, 1 felt mot, 2 gjennomgående felt i fartsretning			Kjørefeltinndeling, 1 felt mot, 2 gjennomgående felt i fartsretning	21212
538.13 - Kjørefeltinndeling, 1 felt mot, 3 gjennomgående felt i fartsretning			Kjørefeltinndeling, 1 felt mot, 3 gjennomgående felt i fartsretning	21213
538.21 - Kjørefeltinndeling, 2 felt mot, 1 gjennomgående felt i fartsretning			Kjørefeltinndeling, 2 felt mot, 1 gjennomgående felt i fartsretning	21214
538.22 - Kjørefeltinndeling, 2 felt mot, 2 gjennomgående felt i fartsretning			Kjørefeltinndeling, 2 felt mot, 2 gjennomgående felt i fartsretning	21215
538.23 - Kjørefeltinndeling, 2 felt mot, 3 gjennomgående felt i fartsretning			Kjørefeltinndeling, 2 felt mot, 3 gjennomgående felt i fartsretning	21216
100.1 - Farlig sving til høyre			Farlig sving til høyre.	21323
100.2 - Farlig sving til venstre			Farlig sving til venstre.	21324
102.1 - Farlige svinger, den første til høyre			Farlige svinger, den første til høyre.	21325
102.2 - Farlige svinger, den første til venstre			Farlige svinger, den første til venstre.	21326
106.1 - Smalere veg Innsnevring på begge sider			Smalere veg, Innsnevring på begge sider.	21327
106.2 - Smalere veg Innsnevring på høyre side			Smalere veg, Innsnevring på høyre side.	21328
106.3 - Smalere veg Innsnevring på venstre side			Smalere veg, Innsnevring på venstre side.	21329
302 - Innkjøring forbudt			Innkjøring forbudt.	21330
112 - Steinsprut			Steinsprut.	21331
116 - Glatt kjørebane			Glatt kjørebane.	21332
808.611 - STOPP ved rødt blink Utrykning/Utrykking			STOPP ved rødt blink Utrykning (N303-krav 9.8).	21530
808.612 - STOPP ved rødt blink Bruåpning/Bruopning			STOPP ved rødt blink Bruåpning (N303-krav 9.8).	21531
808.613 - STOPP ved rødt blink Sterk vind			STOPP ved rødt blink Sterk vind. (N303-krav 9.8).	21532
808.614 - STOPP ved rødt blink Flytrafikk			STOPP ved rødt blink Flytrafikk. (N303-krav 9.8).	21533

808.615 - STOPP ved rødt blink Skredfare			STOPP ved rødt blink Skredfare. (N303-krav 9.8).	21534
808.616 - STOPP ved rødt blink Flom/Flaum			STOPP ved rødt blink Flom. (N303-krav 9.8).	21535
808.617 - STOPP ved rødt blink Høyt/Høgt CO-nivå			STOPP ved rødt blink Høyt CO-nivå. (N303-krav 9.8).	21536
808.618 - STOPP ved rødt blink Ulykke/Ulukke			STOPP ved rødt blink Ulykke. (N303-krav 9.8).	21537
808.619 - STOPP ved rødt blink Tunnelen stengt/stengd			STOPP ved rødt blink Tunnel stengt. (N303-krav 9.8).	21538
808.620 - STOPP ved rødt blink Sporvogn			STOPP ved rødt blink Sporvogn. (N303-krav 9.8).	21539
808.621 - STOPP ved rødt blink Buss			STOPP ved rødt blink Buss. (N303-krav 9.8).	21540
808.622 - STOPP ved rødt blink Kryssende/Kryssande trafikk			STOPP ved rødt blink Kryssende/Kryssande trafikk. (N303-krav 9.8).	21541
808.623 - STOPP ved rødt blink Vegen stengt/stengd			STOPP ved rødt blink Vegen stengt/stengd. (N303-krav 9.8).	21542
792.31 - Betaling med AutoPASS			Betaling med AutoPASS.	21669
792.11 - Betaling med elektronisk brikke			Betaling med elektronisk brikke.	21670
792.30 - Helautomatisk bomstasjon som passerer uten å stanse			Helautomatisk bomstasjon som passerer uten å stanse.	21671
792.12 - Betaling til betjent			Betaling til betjent.	21672
104.1 - Bratt bakke, stigning			Bratt bakke, stigning	21729
104.2 - Bratt bakke, fall			Bratt bakke, fall.	21730
Tekst, ordinær visning	T 300	B	Angir tekst på variabelt skilt i ordinær visningsmodus, dvs. den visningen som er mest utbredt når skiltet ikke er avslått/blankt. Teksten skrives inn etter fast system. Det kan også legges inn informasjon om symboler, piler og miniatyrskilt. Merknad: Påkrevd for de skilttypene som har tekst (som ikke er fast).	3763
Beskrivelse	T 250	B	Felt til disposisjon for å beskrive det variable skiltet, kan f.eks. angi hvilke skiltnummer som er involvert etc., hvordan det skiftes mellom ulike tekster/symbol osv. Merknad: Skal angis om flere enn 1 skiltvisning (i tillegg til av-posisjon).	8785
Plasseringskode	H 2	B	Angir plasseringskode for variabelt skilt i skiltpunkt. Øverste posisjon har lavest nummer, nederste posisjon har høyest verdi. Benytt nummerering 10, 20, 30 i utgangspunktet. Merknad: Påkrevd hvis det er flere skiltplater på samme stolpe.	6986
Ansiktsside, rettet mot	FVT 50	P	Angir hva skiltplaten ansiktsside, dvs. skiltmotivet er rettet mot.	6987
Trafikk i metreringsretning			Ansiktsside er rettet mot trafikanter som beveger seg i metreringsretning på vegen skiltplate er registrert.	9138
Trafikk mot metreringsretning			Ansiktsside er rettet mot trafikanter som beveger seg mot metreringsretning på vegen skiltplate er registrert.	9139
Parallelt mot veg			Skiltplate er orientert parallelt med vegen den er registrert på. Ansiktsside er vendt inn mot denne vegen.	9140
Parallelt fra veg			Skiltplate er orientert parallelt med vegen den er registrert på. Ansiktsside er vendt ut fra denne vegen, dvs. ansikt er kun synlig fra sideveger.	9141
Tosidig			Skiltplate har motiv på begge sider.	9142
Fjernstyring	FVT 3	B	Angir om vegobjektet kan fjernstyres. Merknad: Påkrevd hvis Ja.	1739
Ja				3518
Nei				3556

Belyst	FVT 3	B	Angir om skiltet er belyst eller ikke. Merknad: Påkrevd hvis Ja.	4598
Ja				5538
Nei				5539
Vedtaksnummer	T 15	B	Angir vedtaksnummer. Merknad: Påkrevd for trafikkregulerende skilt som krever vedtak.	9157
Skiftet dato	DATO 8	B	Angir dato når vegobjektet sist ble skiftet ut. Merknad: Påkrevd når skiltplate har vært skiftet ut.	12621
Skiltutforming	BTSF	S	Benyttes i forbindelse med interface mot skiltmodulen. Til testformål. Egenskapen utgår. Nye data skal IKKE registreres for denne egenskapen	5291
Eier	FVT 50	B	Angir hvem som er eier av vegobjektet. Merknad: Påkrevd når eier avviker fra vegeier. Det skal angis eier på alle vegobjekt tilhørende Nye Veier AS. Egenskapen utgår. Nye data skal IKKE registreres for denne egenskapen	8000
Stat, Statens vegvesen				10266
Kommune				10330
Privat				10394
Fylkeskommune				10728
Stat, Nye Veier				20457
Uavklart			Verdi benyttes inntil det er avklart hvem som er eier (ingen verdi tolkes som at vegeier er eier).	20458
Etableringsår	H 4	P	Angir hvilket år vegobjektet ble etablert på stedet.	10393
Driftsmerking	T 50	P	Identitet/navn på forekomst, normalt synlig på stedet. Merknad: Det skal angis "Ingen" som verdi om driftsmerking ikke finnes.	10489
SCADA-merking	T 50	B	Driftsmerking rettet spesifikt mot systemet SCADA. Merknad: Skal angis om den eksisterer på stedet.	11713
Produsent	T 50	P	Angir navn på produsent/fabrikant av vegobjektet.	1534
Produktnavn	T 75	P	Angir produktnavn/typebetegnelse, kan også ta med typenummer.	3904
Leverandør	T 50	S	Angir navn på firma som har levert vegobjektet.	1495
Tilleggsinformasjon	T 250	O	Supplerende informasjon om vegobjektet som ikke framkommer direkte av andre egenskapstyper. Egenskapstype "Beskrivelse (8785) skal benyttes for å angi informasjon om hva som vises på skilt og virkemåte.	12152
Arkivnummer	T 250	P	Gir referanse til relevant sak i vegeiers arkivsystem	9153
Arkivreferanse	T 250	O	Gir referanse/link til ytterligere informasjon om vegobjektet. Fortrinnsvis til vegeiers eget arkivsystem. Kan være til mappe/sak med tilgang til ulik informasjon eller direkte til et dokument. Merknad: Egenskapstype er til utprøving. Kan bli justering	11665
Prosjektreferanse	T 200	B	Referanse til prosjekt. Det benyttes samme prosjektreferanse som på tilhørende Veganlegg (VT30). Benyttes for lettere å kunne skille nye data fra eksisterende data i NVDB. Merknad: Skal angis for nye vegobjekter som overføres fra et utbyggings- eller vedlikeholdsprosjekt.	11080
ProsjektInternObjekt_ID	T 250	B	Objektmerking. Unik innenfor tilhørende vegprosjekt. Merknad: Skal angis for vegobjekt tilhørende Nye Veier AS så fremt slik ID er etablert.	12320

### Geometri egenskapstyper

Egenskapstypenavn	Datatype	Betingelse	Beskrivelse	ID
Geometri, punkt	GP	P	Gir punkt som geometrisk representerer objektet. Merknad: Skal ha samme geometri som morobjekt (Skiltpunkt)	4796



### 3. Kvalitetskrav

Kravmatrisen viser de forskjellige krav som stilles til kvalitet på de data som ligger i NVDB for den eller de objekttyper som er behandlet i dette dokumentet. Kravene går på:

**Aktualitet** = tidsfrist for oppdatering i NVDB i forhold til når fysisk objekt er driftsatt

**Fullstendighet** = krav til hvor komplett innlegging av objekt eller egenskap skal være

**Konsistens** = krav til sammenheng mellom objekter av samme eller forskjellig datatype

Kvalitetskravklasser:

1 = Europa- og riksveger

2 = Fylkesveger

3 = Kommunale veger

4 = Private veger og skogsbilveger

Kravene under er gitt i henhold til ny datamodell, og viser maksimalt tillatt avvik

Krav nr	Kvalitets-element	Kvalitetsmål	Rel.vegob type	Egenskap type	Beskrivelse	Kvalitetsklasse			
						1	2	3	4
162	Fullstendighet, manglende data	Andel manglende data		0	Alle skilt skal være registrert	0 %	0 %		
163	Aktualitet	Tidsperiode, forsinkelse		0	Skilt skal være oppdatert i NVDB innen 10 dager etter fysisk endring	10 dager	10 dager		
164	Fullstendighet, manglende data	Andel manglende data		Ansiktsside, rettet mot	Egenskapene skal være angitt på alle objekter	0 %	0 %		
722	Fullstendighet, manglende data	Andel manglende data		Arkivnummer	Arkivnummer skal være angitt på alle objekter	0 %	0 %		
1948	Fullstendighet, manglende data	Andel manglende data		Etableringsår	Etableringsår skal være angitt for nye forekomster, der det er kjent for eksisterende.	0 %	0 %		
167	Fullstendighet, manglende data	Andel manglende data		Skifting av budskap	Egenskapen skal være angitt på alle objekter	0 %	0 %		
2279	Fullstendighet, manglende data	Andel manglende data		Skiltnummer, ordinær visning	Skiltnummer, ordinær visning skal være angitt på alle objekter	0 %	0 %		
168	Fullstendighet, manglende data	Andel manglende data		Type	Egenskapen skal være angitt på alle objekter	0 %	0 %		
169	Fullstendighet, manglende data	Andel manglende data		Variasjon	Egenskapen skal være angitt på alle objekter	0 %	0 %		
170	Fullstendighet, manglende data	Andel manglende data		Geometri, punkt	Alle objekter skal være stedfestet med egegeometri	0 %	0 %		
174	Absolutt stedfestingsnøyaktighet	Middelverdi av feil i stedfestingsnøyaktighet		Geometri, punkt	Variabelt skilt deler geometri med skiltpunkt og har samme krav til posisjonsnøyaktighet	1 m	1 m		
165	Fullstendighet, manglende data	Andel manglende data		Belyst	Egenskapen skal være angitt dersom Ja	0 %	0 %		
2383	Fullstendighet, manglende data	Andel manglende data		Driftsmerking	Driftsmerking skal være angitt om merking finnes	0 %	0 %		
166	Fullstendighet, manglende data	Andel manglende data		Fjernstyring	Egenskapen skal være angitt dersom Ja	0 %	0 %		
171	Fullstendighet, manglende data	Andel manglende data		Plasseringskode	Påkrevd ved flere skilt på samme stolpe	0 %	0 %		
172	Fullstendighet, manglende data	Andel manglende data		Tekst, ordinær visning	Påkrevd for skilt som har tekst	0 %	0 %		

173	Fullstendighet, manglende data	Andel manglende data		Vedtaksnummer	Påkrevd for regulerende skilt som krever vedtak	0 %	0 %		
315	Konseptuell konsistens	Andel objekter med avvik fra regler i det konseptuelle skjemat	Skiltpunkt	0	Variabelt skilt må være tilknyttet et skiltpunkt	0 %	0 %		

#### 4. Innsamlingsregler med eksempler

<b>Nr 1</b>	<b>Regel:</b>	<p>Et Variabelt skilt objekt skal registreres for hvert variabelt skilt ute langs vegen i henhold til kravmatrisa.</p> <p>Variabelt skilt registreres som ett skilt selv om det kan vise flere motiver på samme tid.</p> <p>Dersom skiltet gjelder for bestemte kjørefelt brukes kjørefeltkoder til å angi dette. Der det er flere visningsbilder, registreres det som brukes mest som Skiltnummer, ordinær visning, mens de andre legges inn under Beskrivelse.</p> <p>Der det er flere variable skilt plassert ved siden av eller over hverandre i samme skiltpunkt, brukes plasseringskode for å skille mellom dem. For de variable skiltene lengst til høyre (med metreringsretning) bruker en kodene 10, 20,30 osv. For neste kolonne 11, 21,31 osv.</p>
-------------	---------------	---

#### Variabelt skilt

#### Skiltplate 1 (tom)

Ansiktsside, rettet mot : Trafikk i

metreringsretning

Antall ansikt (inkl av) : 2

Arkivnummer : 201005382-34

Belyst : Nei

Beskrivelse : Viser vei til Strømsø ved åpen bru

Fjernstyring : Ja

Etableringsår : 2008

Plasseringskode : 10

\$0\$ : Automatisert/elektrisk

\$0\$ : 713.V - Vanlig vegviser, Venstre

\$0\$ : @711@Strømsø

\$0\$ : Mekanisk

\$0\$ : Et motiv på/av

\$0\$ : xxxxx

#### Skiltplate 2

Ansiktsside, rettet mot : Trafikk i

metreringsretning

Antall ansikt (inkl av) : 2

Arkivnummer : 201005382-34

Belyst : Nei

Beskrivelse : Viser vei til sentrum ved stengt bru

Fjernstyring : Ja

Etableringsår : 2008

Plasseringskode : 20

\$0\$ : Automatisert/elektrisk

\$0\$ : 713.V - Vanlig vegviser, Venstre

\$0\$ : @711.V90@Sentrum

\$0\$ : Mekanisk

\$0\$ : Et motiv på/av

\$0\$ : xxxxx

#### Skiltplate 3

Ansiktsside, rettet mot : Trafikk i

metreringsretning

Antall ansikt (inkl av) : 2

Arkivnummer : 201005382-34

Belyst : Nei

Beskrivelse : Viser omkjøring til Brakerøya og

E18 ved stengt bru

Fjernstyring : Ja

Etableringsår : 2008

Plasseringskode : 30

\$0\$ : Automatisert/elektrisk

\$0\$ : 713.V - Vanlig vegviser, Venstre

\$0\$ : @711.V90@@723.12@\$0\$Brakerøya

\$0\$ : Mekanisk

\$0\$ : Et motiv på/av

\$0\$ : xxxxx



Bildet viser et prismeskilt som normalt kan ha inntil 3 budskap. Foto: Knut Opeide og Håndbok V321 (053)

#### Referanser

[For mer informasjon om variabelt skilt: se Håndbok N300 \(050\) Trafikkskilt](#)