

Produktspesifikasjon for Holdeplassutrustning (487)



Figur 1 Holdeplassutrustning (Foto: Randi Skoglund, Statens vegvesen)

Innhold

1	Innledning	3
2	Om vegobjekttypen	3
3	Bruksområder	3
4	Registreringsregler med eksempler	4
5	Relasjoner.....	21
6	Egenskapstyper	24
7	UML-modell.....	41

Endringslogg

Dato	Datakatalog- versjon	Endring
2024.05.13	2.37	Første produktspesifikasjon etter overgang til ny mal i 2021.
2024.10.03	2.38	Endringer i datakatalogen. Prefiks UU (som står for universell utforming) er fjernet foran i navn på egenskapstyper.
2024.12.17	2.39	Mindre endringer i datakatalogen. Nye tillatte verdier for egenskapstypene Type transportmiddel og Tilrettelagt for omstigning/bytte. Ny egenskapstype NSR synkroniseringsinfo. Nye relasjoner for kollektivknutepunkt.

1 Innledning

Dette er en produktspesifikasjon for vegobjekttypen Holdeplassutrustning i NVDB. Produktspesifikasjon er oppdatert i henhold til Datakatalogversjon 2.39.

Sist oppdatert dato: 2024.12.17.

2 Om vegobjekttypen

Tabell 2-1 gir generell informasjon om vegobjekttypen hentet fra Datakatalogen.

Tabell 2-1 *Informasjon om vegobjekttypen*

Navn vegobjekttype	Holdeplassutrustning
Definisjon	Sted for på og avstigning av kollektivtrafikk.
Representasjon i vegnettet	Strekning
Kategoritilhørighet	Kategori 2 – Nasjonale data 2
Sideposisjonsrelevant	Kan
Kjørefeltrelevant	Nei
Krav om morobjekt	Nei
Kan registreres på konnekteringslenke	Nei

3 Bruksområder

Tabell 3-1 gir oversikt over viktige bruksområder for NVDB-data. Det er markert hvilke av disse som er aktuelle for denne vegobjekttypen. I noen tilfeller er det gitt mer utfyllende informasjon.

Tabell 3-1 *Oversikt over bruksområder*

Bruksområde	Relevant	Utfyllende informasjon
NTP – Oversiktsplanlegging	X	
Vegnett – navigasjon	X	
Statistikk	X	
Beredskap		
Sikkerhet		
ITS	X	
VTS – Info		
Klima – Miljø		
Vegliste – framkommelighet		
Drift og vedlikehold	X	
Annet bruksområde		

4 Registreringsregler med eksempler

4.1 Registreringsregler

Nedenfor presenteres regler for registrering av data knyttet til gjeldende vegobjekttype. For noen regler er det i kolonne til høyre referert til utfyllende eksempler.

Nr.	Regel	Eks.
1	Generelt	
a	En forekomst av vegobjekttype <i>Holdeplassutrustning</i> i NVDB gjenspeiler et konkret sted for på- og avstigning av kollektivtrafikk ute i vegnettet. Eksempler viser ulike varianter av <i>Holdeplassutrustning</i> og hvordan disse skal registreres.	4.2.1
b	Nasjonalt stoppestedsregister (NSR) er offisiell datakilde for holdeplasser i Norge. <i>Holdeplassutrustning</i> i NVDB supplerer disse dataene med informasjon om universell utforming, utstyrsnivå og fysisk utforming. Det skal legges inn en <i>Holdeplassutrustning</i> i NVDB for hver NSR:Quay for buss i NSR.	
c	Når en holdeplass er tatt ut av trafikk og satt til «utløpt» i NSR, skal holdeplassutrustningen settes historisk i NVDB.	
d	På sikt vil vi få en automatisert overføring/synkronisering av holdeplassdata mellom NVDB og NSR.	
2	Omfang – hva skal registreres	
a	Alle holdeplasser for buss, som ligger i Nasjonalt stoppestedsregister (NSR), på veger med vegkategori = europaveg, riksveg eller fylkesveg skal registreres i NVDB.	4.2.2
b	Holdeplasser for trikk/bybane som har skinnegang i vegbanen, på veger med vegkategori = europaveg, riksveg eller fylkesveg skal også registreres i NVDB.	
c	Vegobjekttypen kan også registreres på øvrig vegnett.	
d	Egenskapstyper som er kategori 3 registreres ut fra vegeiers egne behov.	
3	Forekomster – oppdeling ved registrering	
a	Et holdeplassutrustningsobjekt skal registreres for hver holdeplassutrustning (NSR:Quay for buss) ute langs vegen.	
b	Det skal registreres en forekomst for hver side av vegen dersom det er en NSR:Quay for buss på hver side av vegen.	4.2.3
c	På kollektivknutepunkt/-terminaler skal det registreres en forekomst for hver busstopp/plattform (NSR:Quay i NSR).	4.2.4
4	Egeometri	
a	Vegobjekttypen skal ha egeometri. Det framkommer av oversikten i kapittel 6.2 hvilken egeometri objekttypen skal ha.	4.2.6

Nr.	Regel	Eks.
b	<i>Holdeplassutrustning</i> skal ha egegeometri, linje. Denne linja legges i skillet mellom plattform/venteareal og der buss stopper. I tilfeller der det ikke er en naturlig avgrensning av holdeplassutrustningen, skal lengden på geometrien være ca. 20 meter.	
c	På <i>Holdeplassutrustning</i> med trafikklorne uten noe opparbeidet venteareal, legges egegeometrien i ytterkant av trafikklorne, ev. på asfaltkanten til lorne.	
d	På <i>Holdeplassutrustning</i> der det verken er plattform/venteareal eller trafikklorne legges egegeometri, linje på kjørebane kant.	
e	I tillegg til egegeometri, linje, vil det overføres egegeometri, punkt fra Nasjonalt stoppestedsregister. Dette punktet har samme geometri som aktuell NSR:Quay i NSR. Dette medfører at <i>Holdeplassutrustning</i> , vil ha både linje- og punktgeometri lagret i NVDB.	
5	Egenskapsdata	
a	Det framkommer av oversikten i kapittel 6.1 hvilke egenskapstyper som kan angis for denne vegobjekttypen. Her framkommer det også hvilken informasjon som er absolutt påkrevd (1), påkrevd (2), betinget (3) og opsjonell (4). I kapittel 7.3 finnes UML-modell som gir oversikt over egenskaper og tilhørende tillatte verdier.	4.2.5 4.2.7 4.2.8 4.2.9 4.2.10 4.2.11 4.2.12
b	Egenskapstypen <i>NSR_Quay_ID</i> er basis for synkronisering mot Nasjonalt Stoppestedsregister, og denne må legges inn manuelt. Ved synkronisering mot NSR vil <i>NSR_Stopplace_Navn</i> og <i>NSR_StopPlace_ID</i> hentes, slik at en ikke trenger å gi disse to egenskapstypene verdi manuelt.	
6	Relasjoner	
a	Det framkommer av kapittel 5 hvilke relasjoner vegobjekttype kan inngå i. I kapittel 7.1 finnes UML-modell som gir oversikt over relasjoner.	
b	<i>Holdeplassutrustning</i> som ligger på <i>Kollektivknutepunkt (42)</i> skal registreres som døtre til dette.	
c	Dersom datterobjekter som f.eks. <i>Sykkelparkering (451)</i> , <i>Utemøbler (28)</i> og <i>Parkeringsområde (43)</i> er tilgjengelig for flere holdeplassutrustninger, registreres disse som datterobjekt på kun en <i>Holdeplassutrustning</i> og da normalt på den som er nærmest. Tilhørende egenskapstype f.eks. <i>Sykkelparkering</i> registreres imidlertid på alle som kan benytte denne servicen.	

Nr.	Regel	Eks.
d	Dersom datterobjekter som f.eks. <i>Sykkelparkering (451)</i> , <i>Utemøbler (28)</i> og <i>Parkeringsområde (43)</i> er tilgjengelig for flere holdeplassutrustninger og disse holdeplassutrustningene ligger på et kollektivknutepunkt, registreres disse som datterobjekt på kollektivknutepunktet. Tilhørende egenskapstype f.eks. <i>Sykkelparkering</i> registreres imidlertid på alle som kan benytte denne servicen.	
e	<i>Trafikklorne (47)</i> med bruksområde <i>Busslorne</i> skal registreres som datterobjekt til <i>Holdeplassutrustning</i> . I tilfeller der det ligger flere holdeplassutrustninger på en trafikklorne, registreres trafikklorne som datter til kun én holdeplassutrustning.	
7	Lignende vegobjekttyper i Datakatalogen	
a	Ingen.	
8	Stedfesting til vegnettet i NVDB	
a	<i>Holdeplassutrustning</i> skal stedfestes til vegtrasénivå.	4.2.13
b	<i>Holdeplassutrustning</i> som ligger langs hovedløpet av vegen, gis sideposisjon.	
c	<i>Holdeplassutrustning</i> skal stedfestes til vegnettet på den vegen som administrativt eier holdeplassutrustningen.	4.2.14

4.2 Eksempler

4.2.1 Holdeplassutrustning

Eksempelet viser busstopp med plattform og lomme. Bildene viser samme holdeplass sett fra hhv. nord og sør. Av plasshensyn er det ikke lagt inn verdier for egenskapstyper tilknyttet *Leskur (25)* og *Oppslagstavle for rutetabell (766)* i dette eksempelet.



Foto 1:
Vegbilde, Troms og Finnmark fylkeskommune
Foto 2:
Randi Skoglund, Statens vegvesen

EGENSKAPSDATA:

- Type transportmiddel = **Buss**
 - Type = **Plattform og lomme**
 - Tilrettelagt for overgang/bytte = **Nei**
 - På- og avstigning = **Både på- og avstigning**
 - Tilrettelagt for omstigning/bytte = **Nei**
 - Navn = **Postterminalen**
 - NSR_StopPlace_ID = **NSR:StopPlace:56604**
 - NSR_Quay_ID = **NSR:Quay:97047**
 - Holdeplasskilt = **Ja, standard skiltplate**
 - Oppslagstavle for rutetabell = **Ja**
 - Sanntidsinformasjon = **Ja**
 - Belysning = **Ja, belyst av gatebelysning**
 - Takoverbygg = **Leskur**
 - Sittemulighet = **Ja, med armlene og tak**
 - Sykkelparkering = **Nei**
 - Gangadkomst = **Delvis**
 - Gangadkomst, stigning = **Slakere enn 1:20**
 - Bilparkering = **Nei**
 - Plattform, type = **Eget areal**
 - Plattform, belegning = **Asfalt**
 - Plattform, dekkekvalitet = **God**
 - Plattform, lengde (m) = **38**
 - Plattform, bredde (m) = **3**
 - Plattform, punkthinder = **Nei**
 - Plattform, minstebredde (m) = **3**
 - Plattform, kantsteinhøyde påstigning (cm) = **20 ***
 - Plattform, kantsteinhøyde avstigning (cm) = **20 ***
 - Plattform, buss adgang til kant = **Ja**
 - Plattform, taktil indikator påstigning = **Ja**
 - Plattform, taktil indikator perrong = **Nei**
- *Anslått verdi

4.2.2 Holdeplassutrustning, Nasjonalt stoppestedsregister

Eksempelet viser holdeplassen Røvika rv. 80. Her er det busstopp på begge sider av veien. Bildet til venstre er hentet fra Nasjonalt stoppestedsregister, her er de to holdeplassene markert med brune «dråper». Bildet til høyre viser hvordan disse to holdeplassutrustningene er lagt inn i NVDB, markert med røde linjer.

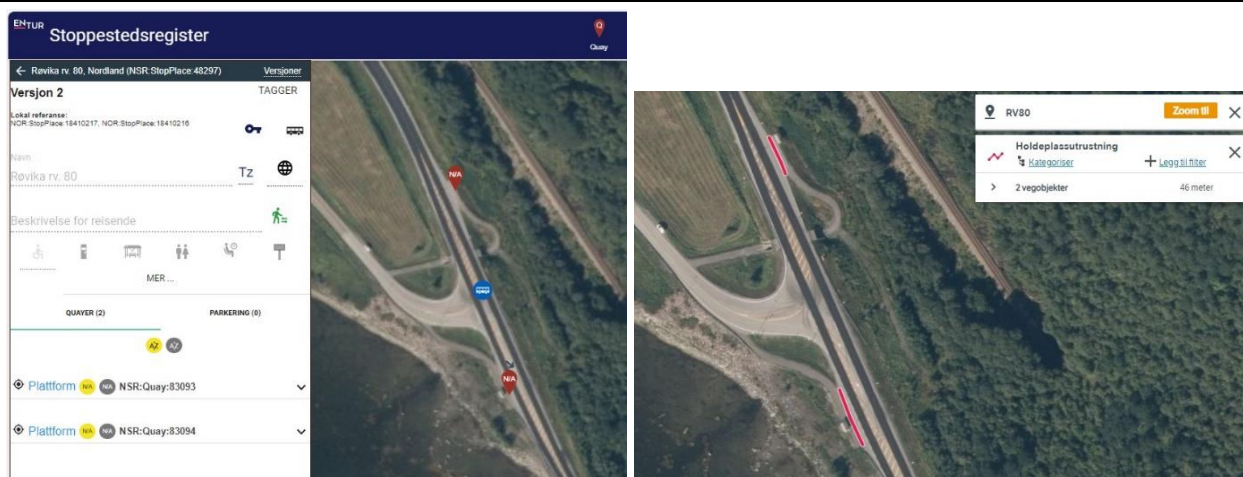


Foto 1: ENTUR Stop Place Registry

Foto 2: Vegkart, Statens vegvesen

4.2.3 Holdeplassutrustning på begge sider av veien

Eksempelet viser busstopp på begge sider av veien. Her skal det registreres to objekter av type holdeplassutrustning, en på hver side av veien. Holdeplassutrustningene er markert med rød linje i bildet.



Foto: Randi Skoglund, Statens vegvesen

4.2.4 Holdeplassutrustning på Kollektivknutepunkt (42)

Eksempelen viser holdeplassutrustning på kollektivknutepunkt. Det er fire plattformer for buss i Nasjonalt stoppestedsregister på kollektivknutepunktet i dette eksempelet, se det øverste bildet. Det skal derfor legges inn fire objekter av type holdeplassutrustning her, disse er markert med rød strek i det nederste bildet i eksempelet. Holdeplassutrustning som tilhører kollektivknutepunkt, skal være datterobjekt til dette. Egenskapstypen *Tilrettelagt for omstigning/bytte* skal ha verdien *Del av kollektivknutepunkt*.

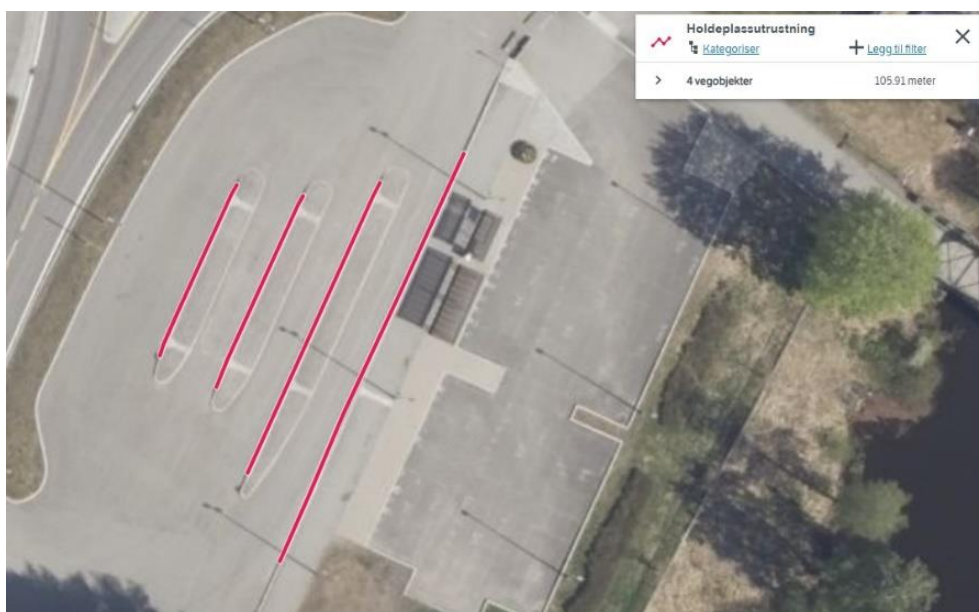
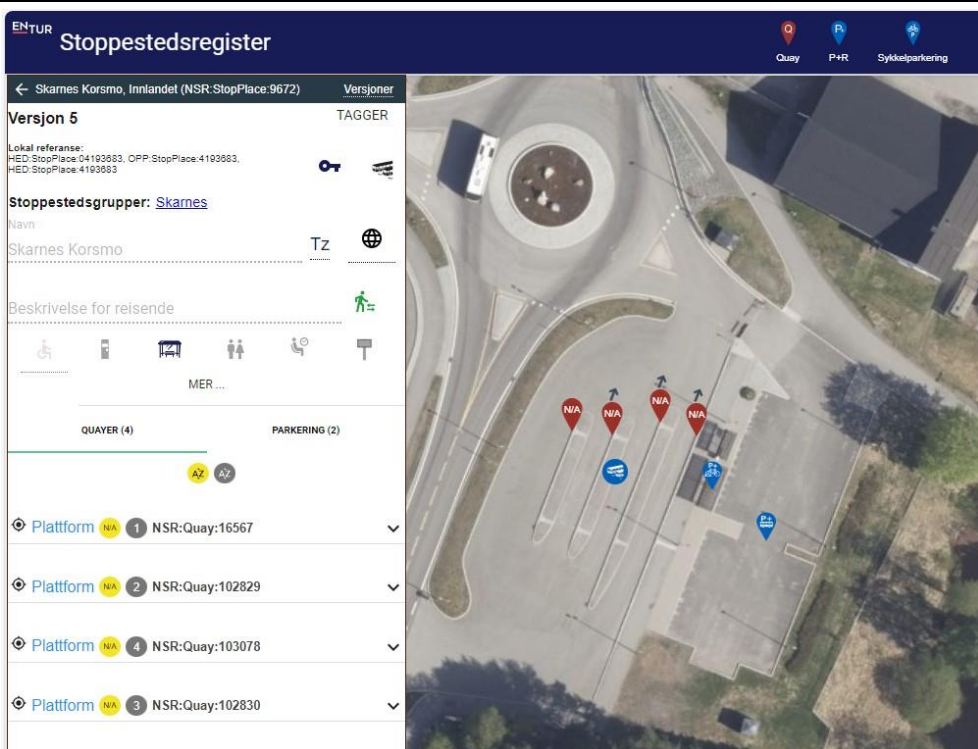


Foto 1: ENTUR Stop Place Registry
Foto 2: Vegkart, Statens vegvesen

4.2.5 Egenskapstype *Type*

Eksempelet viser ulike verdier og utforminger for egenskapstypen *Type*.



Foto: Randi Skoglund, Statens vegvesen

Type = **Kantstopp**

512-skilt (holdeplass for buss) og plattform for passasjerer eller stopp ved fortau i by/tettbebyggelse.



Foto: Vegbilde, Statens vegvesen

Type = **Plattform og lomme**

512-skilt (holdeplass for buss), plattform for passasjerer og busslomme.



Foto: Vegbilde, Statens vegvesen

Type = **Lomme og skilt, ikke plattform**

Det er anlagt lomme, det er skilt, men ikke plattform.



Foto: Vegbilde, Statens vegvesen

Type = **Kun skilt**

Kun 512-skilt (holdeplass for buss) som informasjonsbærer, ikke plattform. Dette er ikke en normert løsning. Det finnes som midlertidig løsning eller det kan være godkjent i enkelttilfeller etter søknad om fravik fra normalene.



Foto: Vegbilde, Statens vegvesen

Type = **Signalstopp**

Stopp på signal, uten fysisk markering av holdeplassen.

Signalstopp brukes for holdeplasser som er lagt inn i Nasjonalt stoppestedsregister, men mangler fysisk markering av holdeplassen ute på veien.



Foto: Vegbilde, Troms og Finnmark fylkeskommune

Type = **Annen type**

Andre typer holdeplassutrustning. Kan f.eks. være perrong på terminal, endeholdeplass, snuholdeplass, m.m. Gi beskrivelse under egenskapstype *Tilleggsinformasjon*.

4.2.6 Holdeplassutrustning egengeometri

Eksempelet viser hvordan egengeometrien skal måles inn for ulike varianter av holdeplassutrustning. Egengeometrien er vist med rød strek.



Foto: Vegbilde, Troms og Finnmark fylkeskommune

Der det er kantstopp måles geometrien inn i skillet mellom plattform/venteareal og vegareal der buss stopper.

Dette er ofte samme geometri som for kantstein i området mellom plattform/venteareal og vegarealet der bussen stopper. Geometrien måles på vegdekket nedunder kantsteinen.

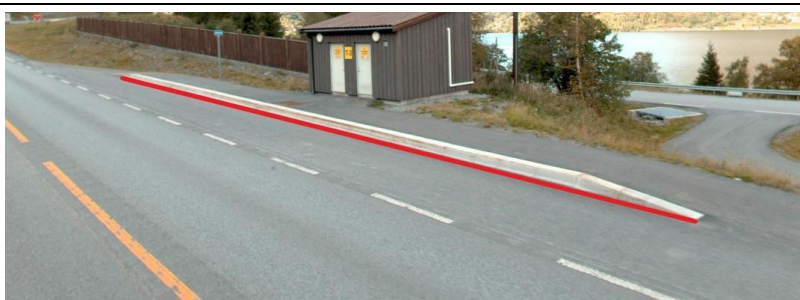


Foto: Vegbilde, Statens vegvesen

Der det er plattform og lomme måles geometrien inn i skillet mellom plattform/venteareal og vegareal der buss stopper.

Dette er ofte samme geometri som for kantstein i området mellom plattform/venteareal og vegarealet der bussen stopper. Geometrien måles på vegdekket nedunder kantsteinen.



Foto: Vegbilde, Statens vegvesen

Der det er trafikklorne uten opparbeidet venteareal, måles geometrien inn på asfaltkant ev. i ytterkant av lomma. Som oftest samme geometri som trafikklorne eller FKB-vegdekkekant.



Foto: Vegbilde, Statens vegvesen

Der det verken er plattform/venteareal eller trafikklomme, måles geometrien inn på asfalkanten.

I tilfeller der det ikke er en naturlig avgrensning av holdeplassutrustningen, skal lengde på geometrien være ca. 20 meter.

4.2.7 Holdeplassutrustning i kollektivfelt

Eksempelet viser busstopp i kollektivfelt. Dette er en variant av *Type = Kantstopp*. I tilfeller der det ikke er noen klar avgrensning av holdeplassutrustningen, settes lengden av plattformen til 20 meter. Geometrien måles inn med samme lengde, 20 meter.



Foto: Vegbilde, Statens vegvesen

4.2.8 Holdeplassutrustning på sideanlegg

Eksempelet er fra Drag kryss og viser busstopp i trafikkklomme/på sideanlegg. I Nasjonalt stoppestedsregister NSR, er det en plattform* på denne bussholdeplassen. Det skal derfor bare legges inn et objekt av type holdeplassutrustning, selv om det er to busstoppskilt her. Dette er en holdeplass der det er korrespondanse mellom bussruter. Egenskapstypen *Tilrettelagt for omstigning/bytte* skal derfor ha verdien *Omstigningsholdeplass*.

* «Plattform» her angir antall stoppesteder/Quay på en holdeplass, og har nødvendigvis ikke sammenheng med bruken av plattform-begrepet for flere av egenskapstypene til holdeplassutrustning.

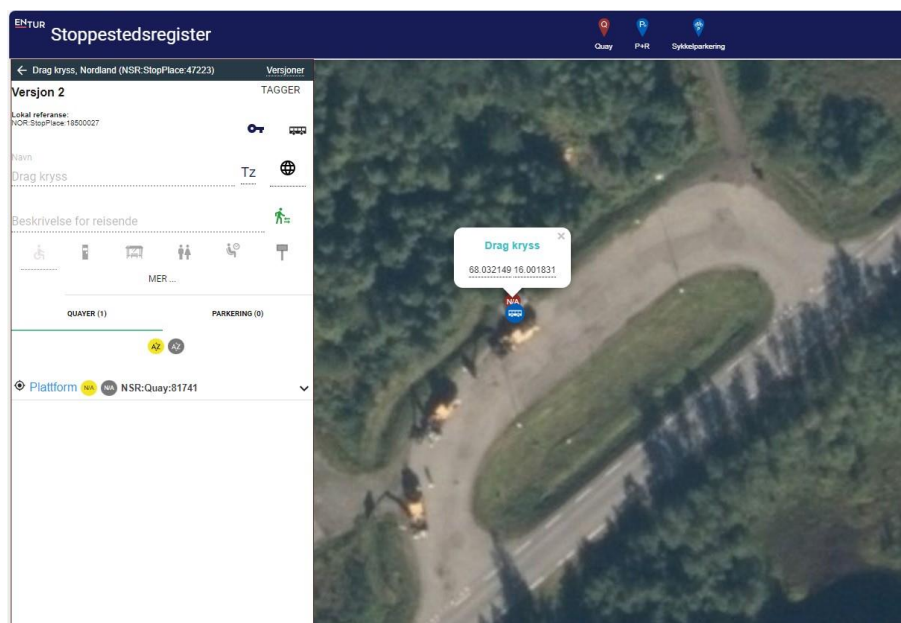


Foto 1: Vegbilde, Statens vegvesen

Foto 2: ENTUR Stop Place Registry

4.2.9 Egenskapstype *Takoverbygg*

Angir om det er mulighet for tak over hodet ved opphold på Holdeplassutrustning. Disse eksemplene viser ulike verdier og utforminger for egenskapstypen *Takoverbygg*.



Foto: Randi Skoglund, Statens vegvesen

Takoverbygg = **Leskur**

Holdeplassutrustning har leskur.



Foto: Vegbilde, Trøndelag fylkeskommune

Takoverbygg = **Åpent overbygg**

Holdeplassutrustning er plassert under åpent overbygg. Beskytter mot regn, men ikke nødvendigvis mot vind.

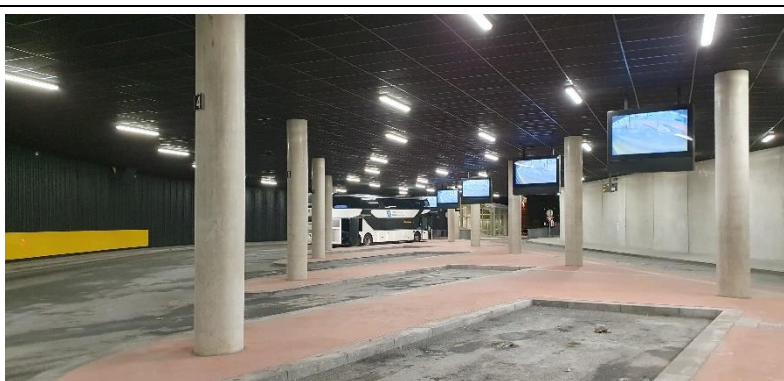


Foto: Randi Skoglund, Statens vegvesen

Takoverbygg = **Innendørs**

Holdeplassutrustning er plassert innendørs.



Foto: Vegbilde, Statens vegvesen

Takoverbygg = **Nei**

Det er ikke takoverbygg ved
Holdeplassutrustning.

4.2.10 Egenskapstype *Plattform, type*

Plattform brukes i denne sammenheng om område hvor reisende kan oppholde seg i forbindelse med venting på kollektivtrafikk. Disse eksemplene viser ulike verdier og utforminger for egenskapstypen *Plattform, type*.



Plattform, type = **Eget areal**

Eget areal som er opphøyet fra kjørebanelen, brukes som venteareal.

Foto: Vegbilde, Statens vegvesen



Plattform, type = **Del av fortau**

Plattformen er del av gjennomgående fortau.

Foto: Randi Skoglund, Statens vegvesen



Plattform, type = **Del av g/s-veg**

Plattformen er del av gjennomgående g/s-veg.

Foto: Vegbilde, Statens vegvesen



Foto: Vegbilde, Statens vegvesen

Plattform, type = **Trafikkø**

Trafikkø som skiller kjørefelt eller påstigningspunkt.



Foto: Vegbilde, Statens vegvesen

Plattform, type = **Ikke plattform**

Det er ikke noe eget tilrettelagt venteareal. Venteareal utenfor kjørebanelen (i avkjørsler, stikkveger, ved postkasser eller lignende).

4.2.11 Egenskapstype Høytaler

Eksempelen viser en bussholdeplass som har høytaler. På denne holdeplassen fungerer det slik, når en trykker på info-knappen nede til høyre i bildet leses sanntidsinfoen for busstider opp og høres over høytaleranlegget.



Foto: Randi Skoglund, Statens vegvesen

4.2.12 Egenskapstype Stoppknapp

Eksempelen viser en bussholdeplass som har stoppknapp. Denne holdeplassen ligger slik til at bussjåføren må svinge av vegen for å ta med passasjerer som venter. På holdeplassen finnes det en trykknapp som sender signal slik at en lampe tennes ved vegen. Denne lampen er her plassert på toppen av stolpen som står ved vegkanten.



Foto: Vegbilde, Statens vegvesen

4.2.13 Stedfesting

Eksempelet viser hvordan en skal stedfeste holdeplassutrustning til vegnettet. Holdeplassutrustning er markert med rød strek i eksempelet under, stedfestingen til vegnettet er markert med blå strek. I tillegg angis det sideposisjon H, holdeplassutrustningen ligger på høyre side av vegen sett i metreringsretningen. Vegnettet på vegtrasénivå er vist med grå strek.

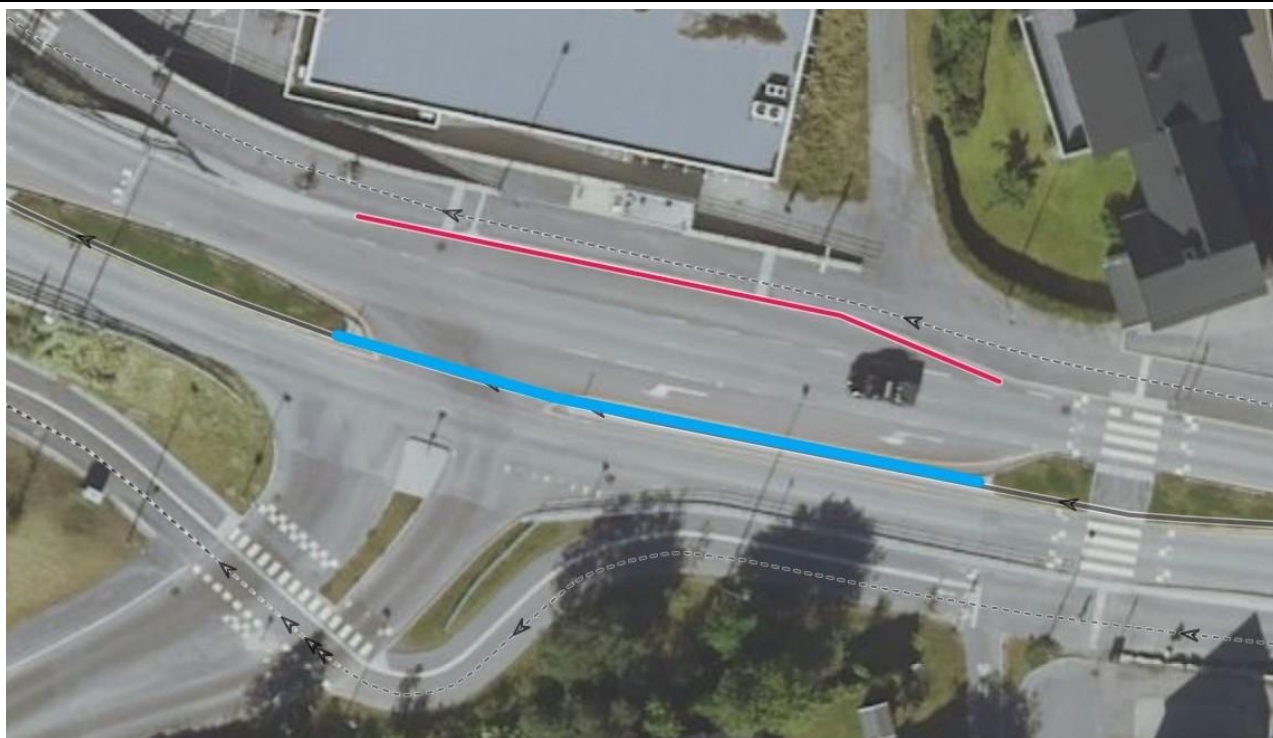


Foto: Vegkart

4.2.14 Stedfesting når holdeplassutrustning ligger på annen vegkategori

Eksempelet viser at holdeplassutrustning som ligger på annen vegkategori enn den som eier og drifter holdeplassen, skal stedfestes til den nærmeste veg som administrativt eier holdeplassutrustningen.

Holdeplassutrustning er markert med rød strek i eksempelet under, stedfestingen til vegnettet er markert med blå strek. Vegnettet på vegtrasénivå er vist med grå strek. Her ligger holdeplassutrustningen på privat veg, men Statens vegvesen eier og drifter holdeplassen. Holdeplassutrustningen skal derfor stedfestes til europavegen.

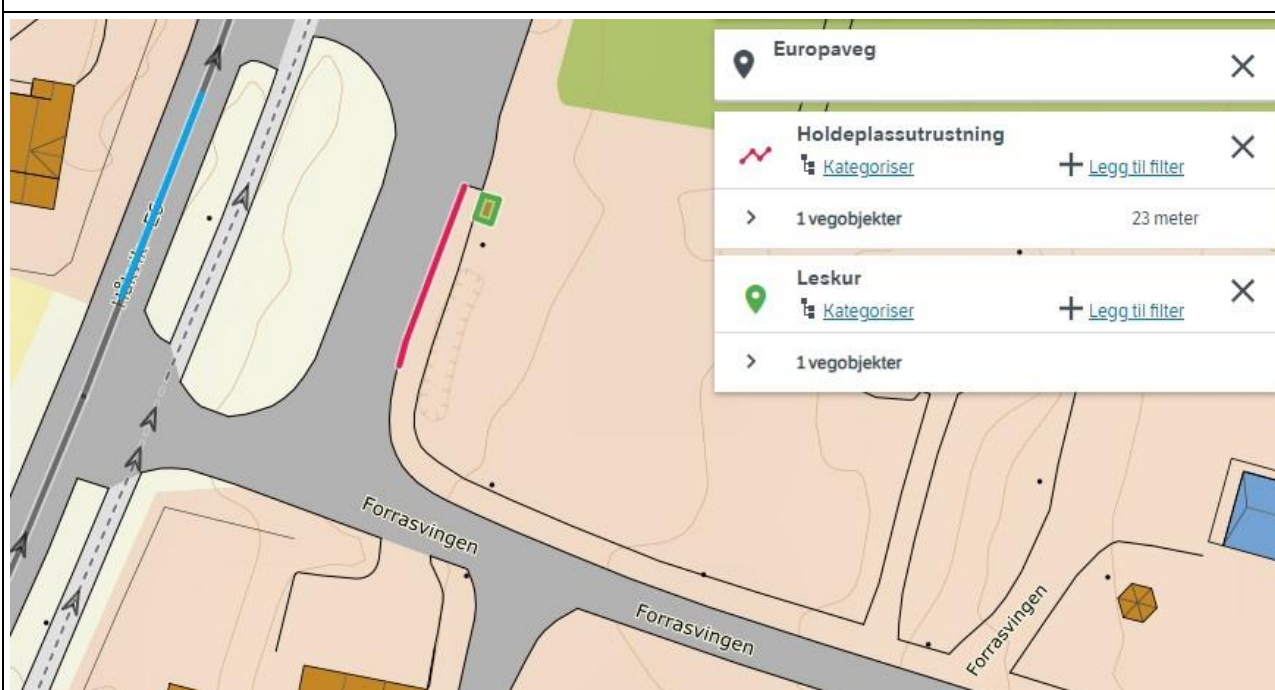


Foto: Vegkart

5 Relasjoner

Nedenfor er det listet opp relasjoner som kan settes opp mellom *Holdeplassutrustning* og andre vegobjekttyper. Som alternativ til begrepet relasjon benyttes «mor-datter», «foreldre-barn», «assosiasjoner» og «tillatt sammenheng». I produktspesifikasjonene benyttes det opprinnelige begrepet «mor-datter».

Det vises både relasjoner der *Holdeplassutrustning* inngår som morobjekt og der *Holdeplassutrustning* inngår som datterobjekt. Det skilles mellom følgende relasjonstyper:

- 1 - Komposisjon - Komp - Består av/er del av
- 2 - Aggregering - Aggr - Har/tilhører
- 3 - Assosiasjon - Asso - Har tilkople/er koplet til

«B inf A» angir om det er krav til at stedfestingen til vegnettet for datterobjekt skal være innenfor stedfesting til morobjekt. «Delvis» betyr at utstrekning må være innenfor, men sideposisjon og/eller feltkode kan avvike.

Mulige morobjekter

Tabell 5-1 Mulige «morobjekt» for vegobjekttype

Morobjekt		Relasjonstype		Datterobjekt		Relasjonsinfo	
Id	Navn	Id	Navn	Id	Navn	B inf A	Id
42	Kollektivknutepunkt	1	Komp	487	Holdeplassutrustning	Nei	2077

Mulige datterobjekter

Tabell 5-2 Mulige «datterobjekt» for vegobjekttype

Morobjekt		Relasjonstype		Datterobjekt		Relasjonsinfo	
Id	Navn	Id	Navn	Id	Navn	B inf A	Id
487	Holdeplassutrustning	1	Komp	47	Trafikkklomme	Nei	564
487	Holdeplassutrustning	1	Komp	25	Leskur	Nei	565
487	Holdeplassutrustning	1	Komp	451	Sykkelparkering	Nei	566
487	Holdeplassutrustning	1	Komp	297	Kommentar	Ja	567
487	Holdeplassutrustning	1	Komp	767	Utgår_Repos/venteareal	Ja	1134
487	Holdeplassutrustning	1	Komp	28	Utemøbler	Nei	1135
487	Holdeplassutrustning	1	Komp	27	Renovasjon	Nei	1136
487	Holdeplassutrustning	1	Komp	766	Oppslagstavle for rutetabell	Nei	1137
487	Holdeplassutrustning	1	Komp	446	Dokumentasjon	Ja	1543
487	Holdeplassutrustning	1	Komp	859	Taktile indikatorer	Nei	2034

487	Holdeplassutrustning	1	Komp	43	Parkeringsområde	Nei	2061
487	Holdeplassutrustning	1	Komp	835	Gangadkomst	Nei	2114
487	Holdeplassutrustning	1	Komp	885	Sanntidsinformasjon, kollektivtrafikk	Nei	2117
487	Holdeplassutrustning	1	Komp	9	Kantstein	Nei	2153
487	Holdeplassutrustning	2	Aggr	958	Ladetårn	Nei	2210

6 Egenskapstyper

I det følgende beskrives egenskapstyper tilhørende aktuell vegobjekttype. Vi skiller på standard egenskapstyper og geometriegenskapstyper.

6.1 Standard egenskapstyper

Egenskapstyper som ikke er geometriegenskapstyper regnes som standard egenskapstyper. Disse gir utfyllende informasjon om vegobjektet. Tabell 6-1 gir oversikt over alle standard egenskapstypene tilhørende *Holdeplassutrustning*.

Tabell 6-1 Oversikt over egenskapstyper med tilhørende tillatte verdier

Egenskapstypenavn	Datatype	Viktighet	Beskrivelse	ID
Tillatt verdi				
Type transportmiddel	FlerverdiAttributt, Tekst	3: Betinget, se 'merkna d registrering'	Angir hvilken type transportmiddel det er tilrettelagt for. Merknad registrering: Skal angis om det ikke er buss.	10259
• Buss			Holdeplass for buss. Ikke for trikk/bane.	16750
• Trikk/bybane			Holdeplass for trikk eller bybane.	16751
• Buss og trikk/bybane			Buss og trikk/bybane stopper på samme holdeplass.	22689
• Utgår_Tog/T-bane				16752
• Drosje			Skiltet/merket holdeplass for drosje.	16759
• Utgår_Ferje				16837
Type	FlerverdiAttributt, Tekst	2: Påkrevd	Angir hvilken type holdeplassutrustning det er tale om.	3956
• Kantstopp			512-skilt (holdeplass for buss) og plattform for passasjerer eller stopp ved fortau i by/tettbebyggelse.	5080
• Plattform og lomme			512-skilt (holdeplass for buss), plattform for passasjerer og busslomme.	5078
• Lomme og skilt, ikke plattform			Det er anlagt lomme, det er skilt, men ikke plattform.	19089

• Kun skilt			Kun 512-skilt (holdeplass for buss) som informasjonsbærer, ikke plattform. Dette er ikke en normert løsning. Det finnes som midlertidig løsning eller det kan være godkjent i enkelttilfeller etter søknad om fravik fra normalene.	5079
• Signalstopp			Stopp på signal, uten fysisk markering av holdeplassen.	16688
• Annen type			Andre typer holdeplassutrustning. Kan f.eks. være perrong på terminal, endeholdeplass, snuholdeplass, m.m. Gi beskrivelse under egenskap Tilleggsinformasjon.	5081
Tilrettelagt for omstigning/bytte	FlerverdiA ttributt, Tekst	2: Påkrevd	Det er lagt opp til at reisende her skal kunne bytte mellom ulike kollektivlinjer, og det er gjerne satt opp linjer som korresponderer. Det kan gjelde omstigning til/fra vegbasert kollektivtrafikk, men også til/fra tog, fly, båt og ferje.	12985
• Nei			Det kan være mulig å bytte mellom ulike busslinjer, men det er ingen spesiell tilrettelegging, dvs ingen planlagt korrespondanse.	22554
• Omstigningsholdeplass			Holdeplassutrustning benyttes for omstigning/bytte mellom korresponderende kollektivlinjer, det kan være omstigning til/fra buss, tog, fly, rutebåt eller ferje. Holdeplassutrustningen er ikke del av et kollektivknutepunkt da NVDB sine kriterier for å registre kollektivknutepunkt på stedet ikke er oppfylt.	22553
• Del av kollektivknutepunkt			Holdeplassutrustningen tilhører et kollektivknutepunkt i NVDB. Dermed regnes det ikke som en egen omstillingsholdeplass.	22696
På- og avstigning	FlerverdiA ttributt, Tekst	2: Påkrevd	Angir om Holdeplassutrustning brukes for både på- og avstigning eller primært for avstigning.	10205

• Både på- og avstigning				16625
• Primært avstigning				16626
Trafikkretning, geografisk	Flerverdiattributt, Tekst	4: Opsjonell	Angir hvilken trafikkretning som betjenes. Angis hvis entydig.	10213
• Begge			Holdeplassutrustning betjener trafikk i begge/alle retninger.	16653
• Fra sentrum			Betjener primært trafikk fra sentrum av nærmeste by.	16654
• Til sentrum			Betjener primært trafikk til sentrum av nærmeste by.	16657
• Sørgående			Betjener primært trafikk fra nord til sør. Retning må sees i større perspektiv enn den lokale retningen transportåren har inne på Holdeplassutrustning.	16656
• Nordgående			Betjener primært trafikk fra sør til nord. Retning må sees i større perspektiv enn den lokale retningen transportåren har inne på Holdeplassutrustning.	16655
• Vestgående			Betjener normalt trafikk fra øst til vest. Retning må sees i større perspektiv enn den lokale retningen transportåren har inne på Holdeplassutrustning.	16659
• Østgående			Betjener primært trafikk fra vest til øst. Retning må sees i større perspektiv enn den lokale retningen transportåren har inne på Holdeplassutrustning.	16660
• Varierer			Benyttes hvis det varierer hvilken retning som trafikkerer Holdeplassutrustningen. Eks. for tog/fly vil samme Holdeplassutrustning benyttes til ulike retninger.	16658
Navn	Tekst	3: Betinget, se 'merkning'	Angir navn på holdeplassutrustning. Navnet skal samsvare med navn på tilsvarende stoppested i NSR – Nasjonalt Stoppestedsregister (Entur). Om det ikke finnes tilsvarende stoppested i NSR kan det legges inn et uoffisielt navn. Merknad	10885

			registrering: Dersom NSR_Quay_ID eller NSR_Stopplace_ID er angitt vil Navn hentes fra NSR ifm. sentral overføring/synkronisering. Denne synkroniseringen vil etter hvert bli automatisert.	
NSR_Stopplace_ID	Tekst	3: Betinget, se 'merknad registrering'	Unik identitet som refererer til det stoppestedet i Nasjonalt Stoppestedregister (NSR) som tilsvare gitt holdeplassutrustning i NVDB. Identitet benyttes for datautveksling mellom NVDB og NSR. Identiteten skal skives fullt ut på formen: "NSR:StopPlace:xxxxx", xxxxx er et unikt løpenummer. Merknad registrering: Dersom NSR_Quay_ID er angitt vil NSR_Stopplace_ID hentes fra NSR ifm. sentral overføring/synkronisering. Denne synkroniseringen vil etter hvert bli automatisert. NSR_Stopplace_ID må angis manuelt hvis NSR_Quay_ID ikke har verdi.	11309
NSR_Quay_ID	Tekst	3: Betinget, se 'merknad registrering'	Unik identitet som refererer til quay i Nasjonalt Stoppestedregister (NSR) som tilsvare gitt holdeplassutrustning i NVDB. Identitet benyttes for datautveksling mellom NVDB og NSR. Identiteten skal skives fullt ut på formen: "NSR:Quay:xxxxx", xxxxx er et unikt løpenummer. Merknad registrering: Skal angis om quay er definert i NSR.	11310
NSR_Quay_Tag	Tekst	3: Betinget, se 'merknad registrering'	Merking/navn på Quay. Hentes fra NSR. Merknad registrering: Dersom NSR_Quay_ID er angitt vil NSR_Quay_Tag hentes fra NSR ifm. sentral overføring/synkronisering.	11425
Holdeplassnavn_Uoffisielt	Tekst	4: Opsjonell	Navn slik det opprinnelig ligger i NVDB. Ikke synkronisert mot NSR: Beholdes inntil videre. Vil etter hvert fases ut til fordel for ET 10885 "NSR_Stopplace_Navn" som er synkronisert mot NSR.	3957

Poeng, beregnet, mulig	Tall	3: Betinget, se 'merkнад registrering'	Angir hvor mange poeng det er mulig å oppnå. Verdi beregnes på basis av andre UU-egenskapstyper. Merkнад registrering: Avledes. Skal ikke registrere verdi.	10261
Poeng, beregnet, faktisk	Tall	3: Betinget, se 'merkнад registrering'	Beregnet antall Universell utforming poeng for Holdeplassutrustning. Beregnes på basis av andre UU-egenskapstyper. Merkнад registrering: Avledes. Skal ikke registrere verdi.	10188
Holdeplasskilt	Flerverdiattributt, Tekst	2: Påkrevd	Angir om det er holdeplasskilt knyttet til Holdeplassutrustning.	10416
• Ja, standard skiltplate			Det er standard skiltplate i tilknytning til holdeplass.	16791
• Ja, integrert symbol			Skilt er integrert ("trykket") som symbol i selve leskuret, oppslagstavle, eller annen del av holdeplassutrustningen.	18175
• Ja, klistremerke			Skilt er limt på selve leskuret, oppslagstavle, eller annen del av holdeplassutrustningen i form av klistremerke.	18176
• Nei			Det er ingen former for holdeplasskilt.	16792
Oppslagstavle for rutetabell	Flerverdiattributt, Tekst	2: Påkrevd	Angir om det er oppslagstavle/kassett eller annen tilrettelegging for oppslag av rutetabeller.	10206
• Ja				16627
• Nei				16628
Oppslagstavle rutetab, høyde underkant	Tall	3: Betinget, se 'merkнад registrering'	Høyde over bakken for nedre kant av oppslagstavle for rutetabell. Merkнад registrering: Påkrevd hvis det finnes slik oppslagstavle.	10207
Oppslagstavle rutetab, høyde overkant	Tall	3: Betinget, se	Høyde over bakken for øvre kant av oppslagstavle for rutetabell. Merkнад	10257

		'merkna registrering'	registrering: Påkrevd hvis det finnes slik oppslagstavle.	
Oppslagstavle rutetab, adgang	Flerverdiattributt, Tekst	3: Betinget, se 'merkna registrering'	Angir om det er mulig å komme helt inntil oppslagstavle for rutetabell. Merkna registrering: Skal angis hvis det finnes slik oppslagstavle.	10208
• Ja			Det er mulig å komme helt inn til rutetidsinformasjonen.	16629
• Nei			Det er ikke mulig å komme helt inn til rutetidsinformasjonen.	16630
Oppslagstavle rutetab, belyst	Flerverdiattributt, Tekst	4: Opsjonell	Angir om oppslagstavle er belyst eller ikke.	10417
• Ja			For å svare ja skal det være belysning direkte på ruteinformasjonen, på samme stolpe som ruteinformasjon, eller lehus med innvendig belysning og ruteinformasjon.	16793
• Nei				16794
Sanntidsinformasjon	Flerverdiattributt, Tekst	3: Betinget, se 'merkna registrering'	Angir om det er skjerm med sanntidsinformasjon på Holdeplassutrustning. Merkna registrering: Påkrevd hvis Ja.	10209
• Ja			Holdeplassutrustning har sanntidsinformasjon.	16631
• Nei			Holdeplassutrustning har ikke sanntidsinformasjon.	16632
Høytaler	Flerverdiattributt, Tekst	3: Betinget, se 'merkna registrering'	Angir om det er høytaler for å formidle informasjon. Merkna registrering: Påkrevd hvis Ja.	10210
• Ja			Holdeplassutrustning har høytaler.	16633

• Nei			Holdeplassutrustning har ikke høyttaler.	16634
Belysning	FlerverdiA ttributt, Tekst	2: Påkrevd	Angir utvendige belysningsforhold. Ev. innvendig belysning i leskur skal knyttes til "leskur".	3959
• Ja, egen belysning				4978
• Ja, belyst av gatebelysning				9954
• Nei				4979
Takoverbygg	FlerverdiA ttributt, Tekst	2: Påkrevd	Angir om det er mulighet for tak over hodet ved opphold på Holdeplassutrustning.	10199
• Leskur			Holdeplassutrustning har leskur.	16619
• Åpent overbygg			Holdeplassutrustning er plassert under åpent overbygg. Beskytter mot regn, men ikke nødvendigvis mot vind.	16620
• Innendørs			Holdeplassutrustning er plassert innendørs.	16618
• Nei			Det er ikke takoverbygg ved Holdeplassutrustning.	16617
Leskur, fri bredde innvendig	Tall	3: Betinget, se 'merkna dregistrer ing'	Angir minste frie bredde innvendig i leskur. Fri bredde måles i leskurets lengderetning, dvs. parallelt med åpning. Innenfor denne bredden skal det være mulig å bevege seg med rullestol, dvs. bredde av ev. benker m.m. er ikke inkludert i fri bredde. Merknad registrering: Skal angis om det finnes leskur.	10262
Leskur, fri dybde innvendig	Tall	3: Betinget, se 'merkna dregistrer ing'	Angir minste frie dybde innvendig i leskur. Fri dybde måles på tvers av leskuret, dvs. normalt på åpning. Innenfor denne dybden skal det være mulig å bevege seg med rullestol, dvs. dybde av ev. benker m.m. er ikke inkludert i fri dybde. Merknad registrering: Skal angis om det finnes leskur.	10263

Leskur, areal tilpasset rullestol	FlerverdiA ttributt, Tekst	3: Betinget, se 'merkнад registrering'	Angir om det finnes fritt areal innvendig på minst 1.5 x 1.5 m. Merknad registrering: Skal registreres om det finnes leskur med trinnfri adkomst	10200
• Ja				16621
• Nei				16622
Sittemulighet	FlerverdiA ttributt, Tekst	2: Påkrevd	Angir om det er sittemulighet på Holdeplassutrustning.	10211
• Ja			Angir at det er sittemulighet, men ikke sittemulighet under tak og det er ikke armlene.	16635
• Ja, med tak			Angir at det er sittemulighet under tak, men det er ikke armlene.	16636
• Ja, med armlene			Angir at det er sittemulighet med armlene, men ikke under tak.	16637
• Ja, med armlene og tak			Angir at det er sittemulighet under tak og at det er sittemulighet med armlene.	16638
• Nei				16639
Sykkelparkering	FlerverdiA ttributt, Tekst	2: Påkrevd	Angir om det er sykkelparkering i tilknytning til Holdeplassutrustning.	10212
• Ja, uten takoverbygg			Holdeplassutrustning har sykkelparkering uten takoverbygg.	16640
• Ja, med takoverbygg			Holdeplassutrustning har sykkelparkering med takoverbygg over hele eller deler av sykkelparkeringen.	16641
• Nei			Holdeplassutrustning har ikke sykkelparkering.	16642
Gangadkomst	FlerverdiA ttributt, Tekst	2: Påkrevd	Angir om holdeplass har tilrettelagt adkomst for fotgjengere. Med tilrettelagt adkomst menes at det er fortau eller gang/sykkelveg/lokal veg fram til holdeplassen.	3963

• Ja			Gangadkomst fra tilnærmet alle tilhørende områder.	4987
• Delvis			Gangadkomst fra noen av de tilhørende områdene.	4988
• Nei			Ingen form for egen gangadkomst til holdeplassen.	4989
Gangadkomst, stigning	Flerverdiattributt, Tekst	2: Påkrevd	Angir største stigningsgrad på slakeste gangadkomst til Holdeplass.	10190
• Slakere enn 1:20				16601
• Slakere enn 1:15				16602
• Slakere enn 1:12				16603
• Brattere enn 1:12				16604
Bilparkering	Flerverdiattributt, Tekst	2: Påkrevd	Angir om det er parkering for bil i tilknytning til Holdeplassutrustning.	10220
• Ja			Angir at det er bilparkering i tilknytning til holdeplassutrustning, men parkering er uten takoverbygg og det er ikke tilrettelagt for forflytningshemmede.	16648
• Ja, med takoverbygg			Angir at det er bilparkering med takoverbygg i tilknytning til holdeplassutrustning, men parkering er ikke tilrettelagt for forflytningshemmede.	16649
• Ja, tilrettelagt for forflytningshemmede			Angir at det er bilparkering i tilknytning til holdeplassutrustning, det er tilrettelagt for forflytningshemmede, men det er ikke takoverbygg.	16650
• Ja, tilrettelagt for forflytningshemmede og takoverbygg			Angir at det er bilparkering med takoverbygg i tilknytning til holdeplassutrustning, det er tilrettelagt for forflytningshemmede.	16651
• Nei			Det er ikke parkering i tilknytning til holdeplassutrustning.	16652
Gangadkomst, kryssingsmulighet	Flerverdiattributt, Tekst	4: Opsjonell	Angir hvilken mulighet det er for å krysse vegen ved holdeplassen.	10694

• Gangfelt/tilrettelagt kryssing			Det finnes nærliggende gangfelt eller tilrettelagt kryssing. Tilrettelagt kryssing vil si at det f.eks. er nedsenket kantstein eller åpning i rekkverk/gjerde, men uten at det er gangfelt.	17273
• Planskilt kryssing på g/s-veg			Kryssing av vegen på g/s-veg over gangbro eller gjennom undergang.	22569
• Ingen tilrettelegging			Vegen må krysses i samme plan som øvrig trafikk. Det er ikke gangfelt eller tilrettelagt kryssing.	17274
• Ikke relevant			Kryssing av vegen er ikke en relevant problemstilling for denne holdeplassen.	22570
Plattform, type	Flerverdiattributt, Tekst	3: Betinget, se 'merknad registrering'	Angir type område hvor reisende kan oppholde seg i forbindelse med venting på kollektivtrafikk. Plattform er opphøyet fra kjørearealet. Merknad registrering: Påkrevd hvis holdeplass for buss.	10219
• Eget areal			Eget areal som er opphøyet fra kjørebanelen, brukes som venteareal.	16692
• Del av fortau			Plattformen er del av gjennomgående fortau.	16690
• Del av g/s-veg			Plattformen er del av gjennomgående g/s-veg.	19834
• Trafikkø			Trafikkø som skiller kjørefelt eller påstigningspunkt.	16691
• Ikke plattform			Det er ikke noe eget tilrettelagt venteareal. Venteareal utenfor kjørebanelen (i avkjørsler, stikkveger, ved postkasser eller lignende).	16689
Plattform, belegning	Flerverdiattributt, Tekst	3: Betinget, se 'merknad registrering'	Belegning på plattform. Merknad registrering: Skal angis om det er plattform.	10193
• Asfalt				16605
• Betong				16606

• Betongstein				16607
• Naturstein, brostein				16609
• Naturstein, heller				20073
• Grus				16608
Plattform, dekkekvalitet	FlerverdiA ttributt, Tekst	3: Betinget, se 'merkna dregistrer ing'	Dekkekvalitet på Holdeplassutrustning. Merknad registrering: Skal angis om det er plattform.	10189
• God			Stabilt og jevnt dekke uten sjenerende skader.	16598
• Middels			Noen ujevnheter og/eller mindre skader.	16599
• Dårlig			Ujevnt og/eller betydelig skadd dekke.	16600
Plattform, lengde	Tall	3: Betinget, se 'merkna dregistrer ing'	Lengde av plattform eksklusiv inn-/utkjøringslengde. Merknad registrering: Betingelse: Skal angis om det finnes plattform.	10191
Plattform, bredde	Tall	3: Betinget, se 'merkna dregistrer ing'	Fri bredde i plattformens fulle lengde. Ved varierende bredde brukes gjennomsnitt. Merknad registrering: Betingelse: Skal angis om det finnes plattform.	10192
Plattform, areal	Tall	4: Opsjonell	Areal av plattform.	11862
Plattform, punkthinder	FlerverdiA ttributt, Tekst	3: Betinget, se 'merkna dregistrer ing'	Angir om det finnes punkthinder i forflytningsbane langs plattformen. Merknad registrering: Skal angis om det er plattform.	10202
• Ja				16623
• Nei				16624

Plattform, minstebredde	Tall	3: Betinget, se 'merknad registrering'	Minste bredde på beste gang- /forflytningsbane langs plattformen. Det skal tas hensyn til permanente punkthinder som trapper, skiltstolper, portaler, bygninger osv. Kjøretøy, rullestoler, vogner etc. som har bredde større enn denne minstebredden vil ikke kunne passere fritt på plattform. Merknad registrering: Skal angis om det er plattform.	10201
Plattform, kantsteinhøyde påstigning	Tall	3: Betinget, se 'merknad registrering'	Høyde på kantstein ved påstigningspunkt. Merknad registrering: Skal angis om det er plattform.	10194
Plattform, kantsteinhøyde avstigning	Tall	3: Betinget, se 'merknad registrering'	Høyde på kantstein ved avstigningspunkt (ca. 5 m bak påstigning). Merknad registrering: Skal angis om det er plattform.	10195
Plattform, buss adgang til kant	FlerverdiA ttributt, Tekst	3: Betinget, se 'merknad registrering'	Angir om buss/trikk kan kjøre uhindret inn til kant. Gjelder vanlig buss eller trikk. Merknad registrering: Skal angis om det er plattform.	10196
• Ja			Buss/trikk kan kjøre uhindret inn til kant.	16610
• Nei			Buss/trikk kan ikke kjøre uhindret inn til kant.	16611
Plattform, taktil indikator påstigning	FlerverdiA ttributt, Tekst	2: Påkrevd	Angir om det er Taktil indikator som markerer stoppunkt på holdeplass.	10197
• Ja				16612
• Nei				16613
Plattform, taktil indikator perrong	FlerverdiA ttributt, Tekst	3: Betinget, se 'merknad registrering'	Angir om det er langsgående markering ved perrong eller holdeplass ut mot veg, for å gjøre folk oppmerksom på kanten og på innkommende busser/trikker	10198

		registrering'	Merknad registrering: Skal angis for holdeplasser med plattform.	
• Ja				16614
• Nei				16615
Stoppknapp	Flerverdiattributt, Tekst	3: Betinget, se 'merknad registrering'	Angir om det finnes en trykkknapp på holdeplassen som sender signal, slik at en lampe eller lyssignal tennes ved veien. Dette er aktuelt der holdeplassen ligger slik til at bussjåføren må svinge av veien for å ta med passasjerer som venter. Merknad registrering: Skal registreres om det finnes.	12984
• Ja				22555
• Nei				22556
Etableringsår	Tall	2: Påkrevd	Angir hvilket år vegobjektet ble etablert på stedet.	10306
Sist oppgradert	Tall	3: Betinget, se 'merknad registrering'	Angir årstall for når holdeplassutrustning sist ble oppgradert. Eksempel på oppgradering kan være anleggelse av plattform, etablere bedre tilbud til trafikantene i form av sanntidsinformasjon, sykkelparkering, leskur, m.m. Merknad registrering: Skal angis om holdeplassutrustning har vært oppgradert.	11311
Tilleggsinformasjon	Tekst	4: Opsjonell	Supplerende informasjon om vegobjektet som ikke framkommer direkte av andre egenskapstyper.	7833
NSR synkroniseringsinfo	Tekst	4: Opsjonell	Informasjon relatert til synkronisering mellom NVDB og NSR – Nasjonalt stoppestedsregister. Det gjennomføres bla jevnlig oppdatering av Navn, NSR_Stopplace_ID og punktkoordinater basert på gitt NSR_Quay_ID. Rapportering fra slik oppdatering legges inn her.	13071
Prosjektreferanse	Tekst	3: Betinget, se 'merknad	Referanse til prosjekt. Det benyttes samme prosjektreferanse som på tilhørende Veganlegg (VT30). Benyttes for lettere å kunne skille nye data fra	11141

		registrering'	eksisterende data i NVDB. Merknad registrering: Skal angis for nye vegobjekter som overføres fra et utbyggings- eller vedlikeholdsprosjekt.	
ProsjektInternObjekt_ID	Tekst	3: Betinget, se 'merknad registrering'	Objektmerking. Unik innenfor tilhørende vegprosjekt. Merknad registrering: Skal angis for vegobjekt tilhørende Nye Veier AS så fremt slik ID er etablert.	12389
Eier	FlerverdiAttributt, Tekst	3: Betinget, se 'merknad registrering'	Angir hvem som er eier av vegobjektet. Merknad registrering: Påkrevd når eier avviker fra veieier. Det skal angis eier på alle vegobjekt tilhørende Nye Veier AS.	10221
• Stat, Statens vegvesen				16693
• Stat, Nye Veier				18612
• Fylkeskommune				16694
• Kommune				16695
• Privat				16696
• Uavklart			Verdi benyttes inntil det er avklart hvem som er eier (ingen verdi tolkes som at veieier er eier).	17635
Vedlikeholdsansvarlig	FlerverdiAttributt, Tekst	3: Betinget, se 'merknad registrering'	Angir hvem som er ansvarlig for vedlikehold av vegobjektet. Merknad registrering: Skal angis om vedlikeholdsansvarlig avviker fra eier av vegobjektet. Skal angis for alle vegobjekter tilhørende Nye Veier AS.	3962
• Statens vegvesen				4984
• Nye Veier				18700
• Fylkeskommune				16758
• OPS				18829
• Kommune				4985
• Privat				4986

• Uavklart				17679
Utgår_Stoppestedsnummer, alternativ	Tekst	9: Historisk, oppdateres ikke	Angir alternativt holdeplassnummer, kan f.eks. være 8-sifret nummer som inneholde kommunenummer. Vil bli overflødig på sikt.	10884
Utgår_Stoppunktnummer, alternativ	Tekst	9: Historisk, oppdateres ikke	Stoppunktnummer som er benyttet tidligere eller benyttes i andre sammenhenger. Vil bli overflødig på sikt.	10204
Utgår_Stoppestedsnummer, NRI (9 siffer)	Tekst	9: Historisk, oppdateres ikke	Unikt nummer for stoppested/holdeplass i tidligere versjon av Nasjonalt StoppestedsRegister (fra NRI sin database). Dette nummeret skal ha 9 siffer. De tre første sifrene skal være 761. Merknad registrering: ET vil erstattes av ny ET 11309 (Entur-nummer) i løpet av kort tid. ET vil i overgangsperiode brukes for kobling mot nasjonalt register. Tradisjonelle 8-sifrede nummer kan legges på egenskapstype "holdeplassnummer, tidligere" (Egenskap 10884).	3958
Utgår_Stoppunktnummer, NRI (9 siffer)	Tekst	9: Historisk, oppdateres ikke	Unikt nummer for stoppunkt i tidligere versjon av Nasjonalt Stoppestedsregister (fra NRI sin database). Dette nummeret skal ha 9 siffer. De tre første sifrene skal være 762. Merknad registrering: ET vil erstattes av ny ET 11310 (Entur-nummer) i løpet av kort tid. ET vil i overgangsperiode brukes for kobling mot nasjonalt register. Tradisjonelle 2 eller 10 sifra nummer kan legges på egenskapstype "Stoppunktnummer, alternativ" (Egenskap 10204).	10203
Utgår_UU_Viktighetsnivå	Flerverdiattributt, Tekst	9: Historisk, oppdateres ikke	Angir hvilket viktighetsnivå holdeplassutrustning har.	10260
• Nasjonalt knutepunkt			Knutepunkter hvorfra man kan reise både lokalt, regionalt og til andre landsdeler i Norge. Noen nasjonale knutepunkter har	16753

			internasjonale reisemål. Det finnes et fåtall nasjonale knutepunkter som alle krever spesiell utforming. Se HB V123.	
• Regionalt knutepunkt			Knutepunkter der man kan reise lokalt og regionalt i betydningen i og til de nærmeste fylkene. Se HB V123.	16754
• Lokalt knutepunkt			Knutepunkter hvorfra man kan reise lokalt innen samme kommune og/eller samme fylke. Se HB V123.	16755
• Annen viktig holdeplass			Det aller enkleste knutepunktet der det er tilrettelagt for omstigning. I sin enkleste form er et mindre knutepunkt en holdeplass der det er lagt til rette for overgang mellom to eller flere transportmidler i kollektivsystemet (buss, båt, taxi i rute). Se HB V123.	16756
• Standard holdeplass			Angir at holdeplass ikke har funksjon som knutepunkt, eller av andre grunner karakteriseres som en ekstra viktig holdeplass. Se HB V123.	16757

6.2 Geometriegenskapstyper (egegeometri)

Geometriegenskapstyper er definert for å holde på egegeometrien til et vegobjekt. Vi skiller på punkt-, linje/kurve- og flategeometri. Nøyaktighetskrav som er oppgitt i tilknytning til geometri er generelle krav til nøyaktighet for data i NVDB. Disse nøyaktighetskravene kan overstyres av spesifikke krav inngått i en kontrakt om leveranse av data til NVDB, f.eks. i en driftskontrakt eller i en utbyggingskontrakt.

Geometriegenskapstyper tilhørende *Holdeplassutrustning* er vist i Tabell 6-2.

Tabell 6-2 Geometriegenskapstyper

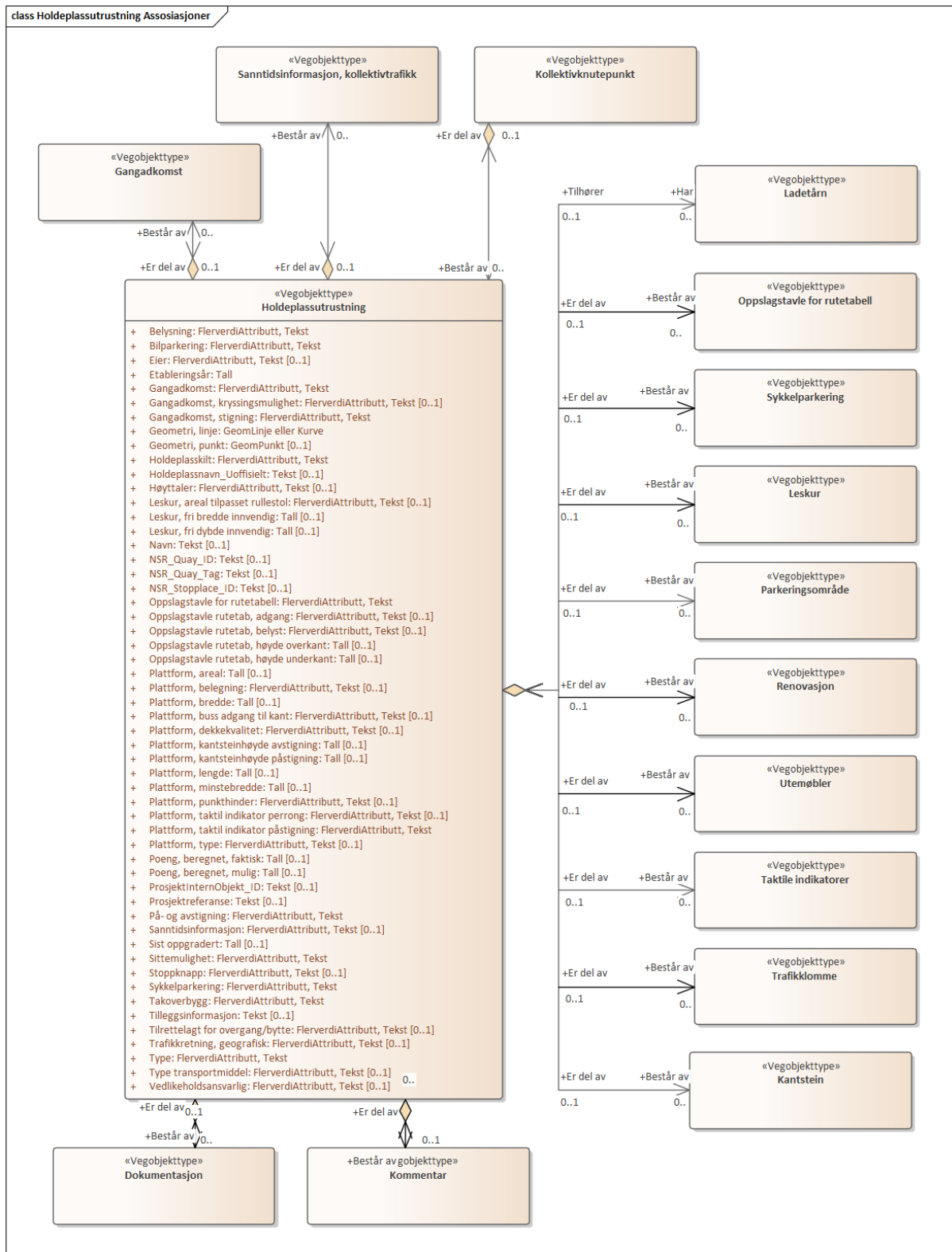
Navn	Geometri, punkt	Geometri, linje	
ID	5001	8926	
Datakatalogen			
Datatype	GeomPunkt	GeomLinje eller Kurve	

Beskrivelse	Gir punkt som geometrisk representerer objektet. Oppdateres fra Nasjonalt Stoppestedsregister for forekomster som er synkronisert med NSR. Merknad registrering: Benyttes kun for koordinater fra Nasjonalt StoppestedRegister. Kan gis i tillegg til linjegeometri.	Gir linje/kurve som geometrisk representerer objektet.	
Viktighet	4: Opsjonell	2: Påkrevd	
Grunnriss	Plattformkant i påstigningspunkt	Skillet mellom plattform/venteareal og vegareal der buss stopper.	
Høydereferanse	Topp plattformdekke i påstigningspunkt	Topp vegdekke.	
Krav om Href	Nei	Nei	
Nøyaktighetskrav Grunnriss (cm)	100 cm	100 cm	
Nøyaktighetskrav Høyde (cm)			

7 UML-modell

7.1 Relasjoner

UML-diagram viser relasjoner til andre vegobjekttyper.



7.2 Betingelser

UML-diagram viser egenskaper med betingelser.

class Holdeplassutrustning Betingelser

«Vegobjekttype»
Holdeplassutrustning

- + Belysning: FlerverdiAttributt, Tekst
- + Bilparkering: FlerverdiAttributt, Tekst
- + Eier: FlerverdiAttributt, Tekst [0..1]
- + Etableringsår: Tall
- + Gangadkomst: FlerverdiAttributt, Tekst
- + Gangadkomst, kryssingsmulighet: FlerverdiAttributt, Tekst [0..1]
- + Gangadkomst, stigning: FlerverdiAttributt, Tekst
- + Geometri, linje: GeomLinje eller Kurve
- + Geometri, punkt: GeomPunkt [0..1]
- + Holdeplasskilt: FlerverdiAttributt, Tekst
- + Holdeplassnavn_Uoffisielt: Tekst [0..1]
- + Høytaler: FlerverdiAttributt, Tekst [0..1]
- + Leskur, areal tilpasset rullestol: FlerverdiAttributt, Tekst [0..1]
- + Leskur, fri bredde innvendig: Tall [0..1]
- + Leskur, fri dybde innvendig: Tall [0..1]
- + Navn: Tekst [0..1]
- + NSR_Quay_ID: Tekst [0..1]
- + NSR_Quay_Tag: Tekst [0..1]
- + NSR_Stopplace_ID: Tekst [0..1]
- + Oppslagstavle for rutetabell: FlerverdiAttributt, Tekst
- + Oppslagstavle rutetab, adgang: FlerverdiAttributt, Tekst [0..1]
- + Oppslagstavle rutetab, belyst: FlerverdiAttributt, Tekst [0..1]
- + Oppslagstavle rutetab, høyde overkant: Tall [0..1]
- + Oppslagstavle rutetab, høyde underkant: Tall [0..1]
- + Plattform, areal: Tall [0..1]
- + Plattform, belegning: FlerverdiAttributt, Tekst [0..1]
- + Plattform, bredde: Tall [0..1]
- + Plattform, buss adgang til kant: FlerverdiAttributt, Tekst [0..1]
- + Plattform, dekkekvalitet: FlerverdiAttributt, Tekst [0..1]
- + Plattform, kantsteinhøyde avstigning: Tall [0..1]
- + Plattform, kantsteinhøyde påstigning: Tall [0..1]
- + Plattform, lengde: Tall [0..1]
- + Plattform, minstebredde: Tall [0..1]
- + Plattform, punkthinder: FlerverdiAttributt, Tekst [0..1]
- + Plattform, taktil indikator perrong: FlerverdiAttributt, Tekst [0..1]
- + Plattform, taktil indikator påstigning: FlerverdiAttributt, Tekst
- + Plattform, type: FlerverdiAttributt, Tekst [0..1]
- + Poeng, beregnet, faktisk: Tall [0..1]
- + Poeng, beregnet, mulig: Tall [0..1]
- + ProsjektInternObjekt_ID: Tekst [0..1]
- + Prosjektreferanse: Tekst [0..1]
- + På- og avstigning: FlerverdiAttributt, Tekst
- + Sanntidsinformasjon: FlerverdiAttributt, Tekst [0..1]
- + Sist oppgradert: Tall [0..1]
- + Sittemulighet: FlerverdiAttributt, Tekst
- + Stoppknapp: FlerverdiAttributt, Tekst [0..1]
- + Sykkelparkering: FlerverdiAttributt, Tekst
- + Takoverbygg: FlerverdiAttributt, Tekst
- + Tilleggsinformasjon: Tekst [0..1]
- + Tilrettelagt for overgang/bytte: FlerverdiAttributt, Tekst [0..1]
- + Trafikkretning, geografisk: FlerverdiAttributt, Tekst [0..1]
- + Type: FlerverdiAttributt, Tekst
- + Type transportmiddel: FlerverdiAttributt, Tekst [0..1]
- + Vedlikeholdsansvarlig: FlerverdiAttributt, Tekst [0..1]

constraints

{Eier: Påkrevd når eier avviker fra vegveier. Det skal angis eier på alle vegobjekt tilhørende Nye Veier AS.}

{Høytaler: Påkrevd hvis Ja.}

{Leskur, areal tilpasset rullestol: Skal registreres om det finnes leskur med trinnfri adkomst}

{Leskur, fri bredde innvendig: Skal angis om det finnes leskur.}

{Leskur, fri dybde innvendig: Skal angis om det finnes leskur.}

{Navn: Dersom NSR_Quay_ID eller NSR_Stopplace_ID er angitt vil Navn hentes fra NSR ifm. sentral overføring/synkronisering. Denne synkroniseringen vil etter hvert bli automatisert.}

{NSR_Quay_ID: Skal angis om det er definert i NSR.}

{NSR_Quay_ID: Skal angis om quay er definert i NSR.}

{NSR_Quay_Tag:}

{NSR_Quay_Tag: Dersom NSR_Quay_ID er angitt vil NSR_Quay_Tag hentes fra NSR ifm. sentral overføring/synkronisering.}

{NSR_Quay_Tag: null}

{NSR_Quay_Tag: Skal angis om det er definert i NSR.}

{NSR_Stopplace_ID: Dersom NSR_Quay_ID er angitt vil NSR_Stopplace_ID hentes fra NSR ifm. sentral overføring/synkronisering. Denne synkroniseringen vil etter hvert bli automatisert. NSR_Stopplace_ID må angis manuelt hvis NSR_Quay_ID ikke har verdi.}

{NSR_Stopplace_ID: Dersom NSR_Quay_ID er angitt vil NSR_Stopplace_ID hentes fra NSR ifm. sentral overføring/synkronisering. NSR_Stopplace_ID må angis manuelt hvis NSR_Quay_ID ikke har verdi.}

{NSR_Stopplace_Navn: Dersom NSR_Quay_ID eller NSR_Stopplace_ID er angitt vil NSR_Stopplace_Navn hentes fra NSR ifm. sentral overføring/synkronisering. Dersom ingen av disse er oppgitt vil feltet være tomt. Det skal ikke gis inn data manuelt her.}

{Oppslagstavle rutetab, adgang: Skal angis hvis det finnes slik oppslagstavle.}

{Oppslagstavle rutetab, høyde overkant: Påkrevd hvis det finnes slik oppslagstavle.}

{Oppslagstavle rutetab, høyde underkant: Påkrevd hvis det finnes slik oppslagstavle.}

{Plattform, belegning: Skal angis om det er plattform.}

{Plattform, bredde: Betingelse: Skal angis om det finnes plattform.}

{Plattform, buss adgang til kant: Skal angis om det er plattform.}

{Plattform, dekkekvalitet: Skal angis om det er plattform.}

{Plattform, kantsteinhøyde avstigning: Skal angis om det er plattform.}

{Plattform, kantsteinhøyde påstigning: Skal angis om det er plattform.}

{Plattform, lengde: Betingelse: Skal angis om det finnes plattform.}

{Plattform, minstebredde: Skal angis om det er plattform.}

{Plattform, punkthinder: Skal angis om det er plattform.}

{Plattform, taktil indikator perrong: Skal angis for holdeplasser med plattform.}

{Plattform, type: Påkrevd hvis holdeplass for buss.}

{Poeng, beregnet, faktisk: Avledes. Skal ikke registrere verdi.}

{Poeng, beregnet, mulig: Avledes. Skal ikke registrere verdi.}

{ProsjektInternObjekt_ID: Skal angis for vegobjekt tilhørende Nye Veier AS så fremt slik ID er etablert.}

{Prosjektreferanse: Skal angis for nye vegobjekter som overføres fra et utbyggings- eller vedlikeholdsprosjekt.}

{Sanntidsinformasjon: Påkrevd hvis Ja.}

{Sist oppgradert: Skal angis om holdeplassutrustning har vært oppgradert.}

{Stoppknapp: Skal registreres om det finnes.}

{Type transportmiddel: Skal angis om det ikke er buss.}

{UU_Høytaler: Påkrevd hvis Ja.}

{UU_Leskur, areal tilpasset rullestol: Skal angis om det finnes leskur. Dybde mindre enn 1.5 m kan likevel godkjennes hvis området utenfor er i plan med gulv i takoverbygg/leskur.}

{UU_Leskur, areal tilpasset rullestol: Skal registreres om det finnes leskur med trinnfri adkomst}

{UU_Leskur, fri bredde innvendig: Skal angis om det finnes leskur.}

{UU_Leskur, fri dybde innvendig: Skal angis om det finnes leskur.}

{UU_Oppslagstavle rutetab, adgang: Skal angis hvis det finnes slik oppslagstavle.}

{UU_Oppslagstavle rutetab, høyde overkant: Påkrevd hvis det finnes slik oppslagstavle.}

{UU_Oppslagstavle rutetab, høyde underkant: Påkrevd hvis det finnes slik oppslagstavle.}

{UU_Plattform, belegning: Skal angis om det er plattform.}

{UU_Plattform, bredde: Betingelse: Skal angis om det finnes plattform.}

{UU_Plattform, buss adgang til kant: Skal angis om det er plattform.}

{UU_Plattform, dekkekvalitet: Skal angis om det er plattform.}

{UU_Plattform, kantsteinhøyde avstigning: Skal angis om det er plattform.}

{UU_Plattform, kantsteinhøyde påstigning: Skal angis om det er plattform. Viktig å ha denne også på grunn av at bussen er lavere ved bakre dør enn ved fremre dør.}

{UU_Plattform, lengde: Betingelse: Skal angis om det finnes plattform.}

{UU_Plattform, minstebredde: Skal angis om det er plattform.}

{UU_Plattform, punkthinder: Skal angis om det er plattform.}

{UU_Plattform, taktil indikator perrong: Skal angis for holdeplasser med plattform.}

{UU_Plattform, type: Påkrevd hvis holdeplass for buss.}

{UU_Plattform_varsefelt langs kant: Skal angis for holdeplasser med plattform.}

{UU_poeng, beregnet, faktisk: Avledes. Skal ikke registrere verdi.}

{UU_poeng, beregnet, mulig: Avledes. Skal ikke registrere verdi.}

{UU_Sanntidsinformasjon: Påkrevd hvis Ja.}

{UU_Type transportmiddel: Skal angis om det ikke er buss.}

{Vedlikeholdsansvarlig: Skal angis om vedlikeholdsansvarlig avviker fra eier av vegobjektet. Skal angis for alle vegobjekter tilhørende Nye Veier AS.}

7.3 Tillatte verdier

UML-diagram viser egenskaper med tillatte verdier.

