

Produktspesifikasjon

Datagruppe:	1	Alle
Vegobjekttype:	1.6280 Pumpestasjon (ID=210)	
Datakatalog versjon:	2.03 - 727	
Sist endret:	2014-06-17	
Definisjon:	Sted hvor det er installert en eller flere pumper for å pumpe unna drens-/overvann.	
Kommentar:		

Oppdateringslogg

Dato	Datakatalog versjon	Endringer
2014-06-16	2.03 - 727	Første versjon

1. Kjente bruksområder og behov

Her listes kjente bruksområder for dataene, og hvilke behov disse bruksområdene har.

Bruksområde	Behov	Eksempel
MOTIV:NTP, statsbudsjett og årlig tildeling til regionene	Navn, beliggenhet	
Drift og vedlikehold	Navn, beliggenhet	

2. Innhold og struktur

2.1 UML-skjema



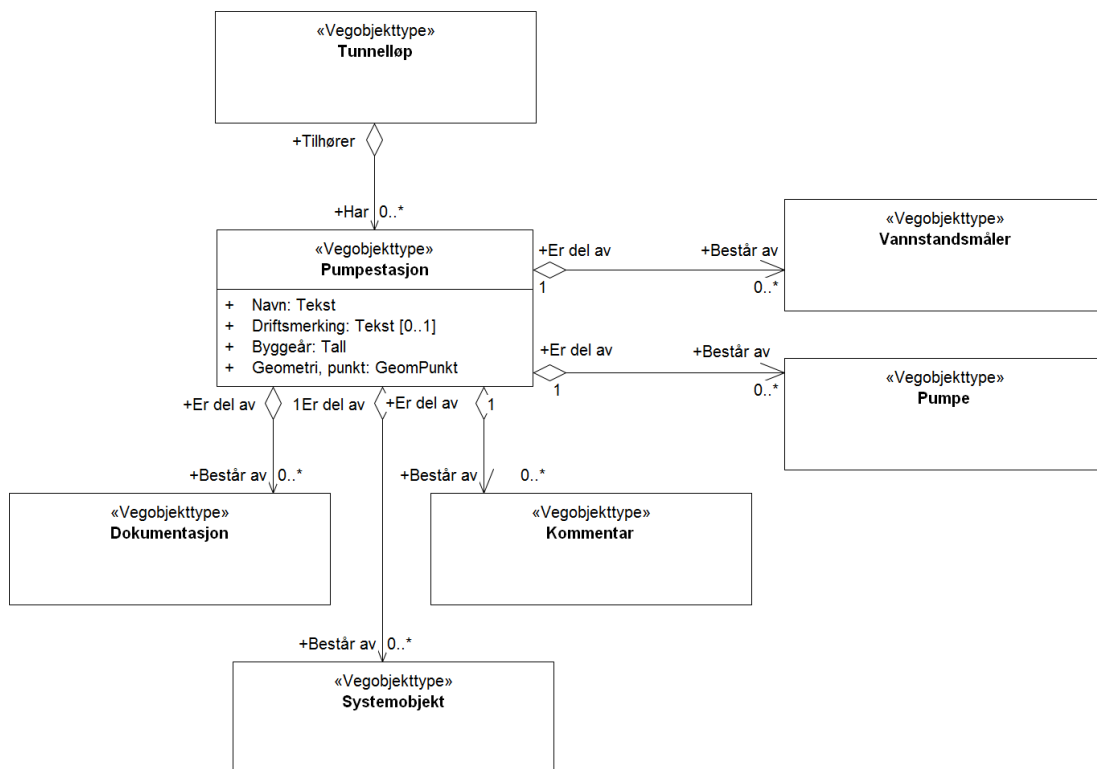
Figur 1: UML-skjema med betingelser

Tillatte verdier



Figur 2: UML-skjema tillatte verdier

UML-skjema med assosiasjoner



Figur 3: UML-skjema med assosiasjoner

2.2 Beskrivelse av vegobjekttype og tilhørende egenskapstyper

Vegobjekttype

Navn vegobjekttype:	Pumpestasjon
Definisjon:	Sted hvor det er installert en eller flere pumper for å pumpe unna drems-/overvann.
Representasjon i vegnettet:	punkt
Sideposisjon:	Relevant
Kjørefelt:	Ikke relevant

Egenskapstyper - geometri - tillatte verdier

Tabellen beskriver hver egenskapstype tilhørende vegobjekttypen.

Egenskapstypenavn:	Navn på egenskapstypen(attributten)
Verdi:	Viser tillatte verdier for gitt egenskapstype
Datatype:	Viser datatype og feltlengde. T=Tekst, H=Heltall, D=desimaltall, DATO=dato, FVH/FVT=kodeliste som kan inneholde lister med heltall eller tekster. Heltall bak datatypen viser antall tegn/siffer.
Betingelse:	Angir egenskapstypens viktighet A = Absolutt påkrevd. Krav om verdi for å kunne lagre forekomst P = Påkrevd - Krav om verdi, men mulig å lagre forekomst uten verdi B = Betinget - Krav om verdi når gitte forutsentninger inntreffer O = Opsjonell - Ikke krav om verdi S = Opsjonell spesialinformasjon - Benyttes for spesielle formål. Ikke krav om verdi U = Utgår - Egenskapstype vil bli tatt ut av NVDB. Det skal ikke registreres nye data til denne. Slike egenskaper får prefiks 'Utgår_'
Beskrivelse:	Viser definisjon av egenskapstype, samt eventuell merknad knyttet til registrering av data

Standard egenskapstyper

Egenskapstypenavn	Datatype	Betingelse	Beskrivelse	ID
Tillatte verdier				
Navn	T 50	P	Angir navn på pumpestasjonen	9115
Driftsmerking	T 50	O	Gir unikt navn/id for objektet	10085
Byggeår	H 4	P	Angir byggeår for vegobjektet	10340
Utgår_Styring fra VTS	FVT 3	U	Angir om det er mulig å styre anlegg fra VTS	3756
Ja				4748
Nei				4749
Utgår_Styring fra betjeningssentral	FVT 3	U	Angir om det er mulig å styre anlegg fra betjeningssentral	3751
Ja				4746
Nei				4747
Utgår_Lokal styring	FVT 3	U	Angir om det er mulighet for lokal styring	3693
Ja				4744
Nei				4745

Geometri egenskapstyper

Egenskapstypenavn	Datatype	Betingelse	Beskrivelse	ID
Geometri, punkt	GP	P	Gir punkt som geometrisk representerer objektet. Merknad: Grunnriss: Senter objekt - Høydereferanse: Fot objekt (ikke påkrevd)	4850

3. Kvalitetskrav

Kravmatrisen viser de forskjellige krav som stilles til kvalitet på de data som ligger i NVDB for den eller de objekttyper som er behandlet i dette dokumentet. Kravene går på:

Aktualitet = tidsfrist for oppdatering i NVDB i forhold til når fysisk objekt er driftsatt

Fullstendighet = krav til hvor komplett innlegging av objekt eller egenskap skal være

Konsistens = krav til sammenheng mellom objekter av samme eller forskjellig datatype

Kvalitetskravklasser:

1 = Europa- og riksveger

2 = Fylkesveger

3 = Kommunale veger

4 = Private veger og skogsbilveger

Kravene under er gitt i henhold til ny datamodell, og viser maksimalt tillatt avvik

Krav nr	Kvalitets-element	Kvalitetsmål	Rel.vegob type	Egenskap type	Beskrivelse	Kvalitetsklasse			
						1	2	3	4
1583	Fullstendighet, manglende data	Andel manglende data			Alle Pumpestasjon skal være registrert	0 %	0 %		
1584	Aktualitet	Tidsperiode, forsinkelse			Data skal være inne i NVDB innen angitt frist	90 dager	90 dager		
1585	Fullstendighet, manglende data	Andel manglende data			Geometri, punkt skal være angitt på alle objekter	0 %	0 %		
1586	Absolutt stedfestings-nøyaktighet	Middelverdi av feil i stedfestings-nøyaktighet			Awik i posisjon skal være innenfor gitt verdi	1 m	1 m		
1587	Fullstendighet, manglende data	Andel manglende data			Navn skal være angitt på alle objekter	0 %	0 %		

1617	Konseptuell konsistens	Andel objekter med avvik fra regler i det konseptuelle skjemaet	Tunnelløp	Pumpestasjon som ligger i tunnel skal være datter av Tunnelløp	0 %	0 %		
1950	Fullstendighet, manglende data	Andel manglende data		Byggeår skal være angitt for nye forekomster, der det er kjent for eksisterende	0 %	0 %		

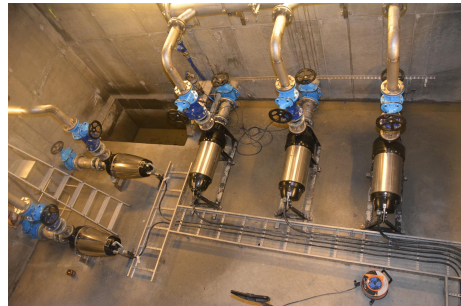
4. Innsamlingsregler med eksempler

Nr 1	Regel:	<p>Et pumpestasjonsobjekt skal registreres for hver pumpestasjon ute langs vegen i henhold til kravmatrisa.</p> <p>Det skal alltid defineres pumpestasjon der det står en eller flere pumper. Hver av pumpene i stasjonen må registreres for seg som døtre til pumpestasjonen. Unntaket er hvis flere pumper i samme pumpestasjon er like. (Se innsamlingsregler for Pumpe.)</p> <p>Navn bør være så beskrivende at det er enkelt å finne frem og skille hver enkelt pumpestasjon fra hverandre. Dvs. at flere pumpestasjoner i samme tunnel bør få et tillegg med nummerering eller retning i tillegg til tunnelnavn.</p>
-------------	---------------	--

Pumpestasjon i tunnel

Bilde viser en pumpestasjon i Strindheimtunnelen i Trondheim med 5 pumper.

Navn: Strindheimtunnelen



Pumpestasjon i Tunnel. Foto Tore Paulsen

Pumpestasjon i kum

Bildet viser en pumpestasjon plassert i en kum

Navn: E39, Orkanger, innkjøring vest

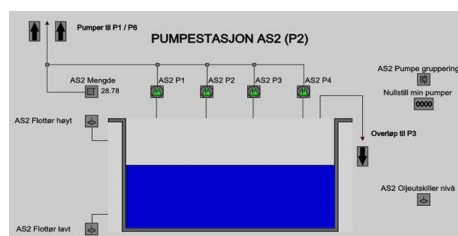


Pumpestasjon i kum. Foto: Terje Rønneberg

Skjema for pumpestasjon

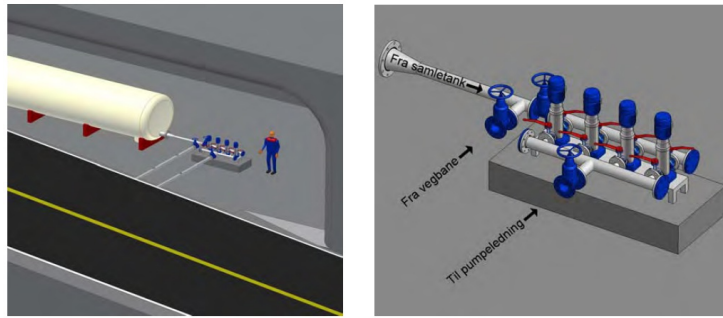
Bildet viser et skematisk bilde over innholdet i en pumpestasjon (P2) hentet fra Vegvokteren.

Pumpestasjonen inneholder et basseng, 4 pumper, mengdemåler, flottører for høyt og lavt vann-nivå, overløp og oljeutskiller.



Trinnpumpeasjon

Bilder viser skisse for en trinnpumpeasjon. Vannet pumpes opp et nivå til en tilsvarende stasjon, eller til utløp.



Rørteknisk illustrasjon i en typisk trinnpumpeasjon. Til venstre: samletank med pumper. Til høyre: detalj av vannvei for pumpevann i et pumpetrinn.

Trinnpumpeasjon