

Produktspesifikasjon

Datagruppe:	1	Alle
Vegobjekttype:	1.0	Artsrik vegkant (ID=517)
Datakatalog versjon:	2.04 - 733	
Sist endret:	2014-06-13	
Definisjon:	Det kan her legges inn områder som har høy biologisk verdi. Dette vil være nyttig å ta hensyn til ved skjøtsel av vegens sideområde.	
Kommentar:		

Oppdateringslogg

Dato	Datakatalog versjon	Endringer
2014-06-13	2.04 - 733	Første versjon

1. Kjente bruksområder og behov

Her listes kjente bruksområder for dataene, og hvilke behov disse bruksområdene har.

Bruksområde	Behov	Eksempel
Drift og vedlikehold	Areal, planteliv, restriksjon grøft/kantrensk	Planlegging av vedlikehold i rike biotoper

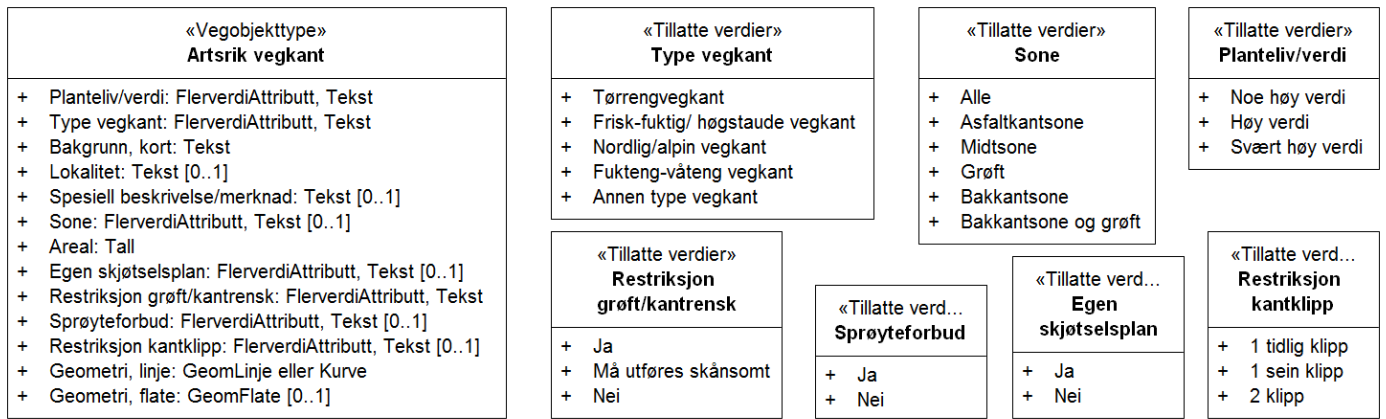
2. Innhold og struktur

2.1 UML-skjema

«Vegobjekttype» Artsrik vegkant
+ Planteliv/verdi: FlerverdiAttributt, Tekst
+ Type vegkant: FlerverdiAttributt, Tekst
+ Bakgrunn, kort: Tekst
+ Lokalitet: Tekst [0..1]
+ Spesiell beskrivelse/merknad: Tekst [0..1]
+ Sone: FlerverdiAttributt, Tekst [0..1]
+ Areal: Tall
+ Egen skjøtelsesplan: FlerverdiAttributt, Tekst [0..1]
+ Restriksjon grøft/kantrensk: FlerverdiAttributt, Tekst
+ Sprøyteforbud: FlerverdiAttributt, Tekst [0..1]
+ Restriksjon kantklipp: FlerverdiAttributt, Tekst [0..1]
+ Geometri, linje: GeomLinje eller Kurve
+ Geometri, flate: GeomFlate [0..1]

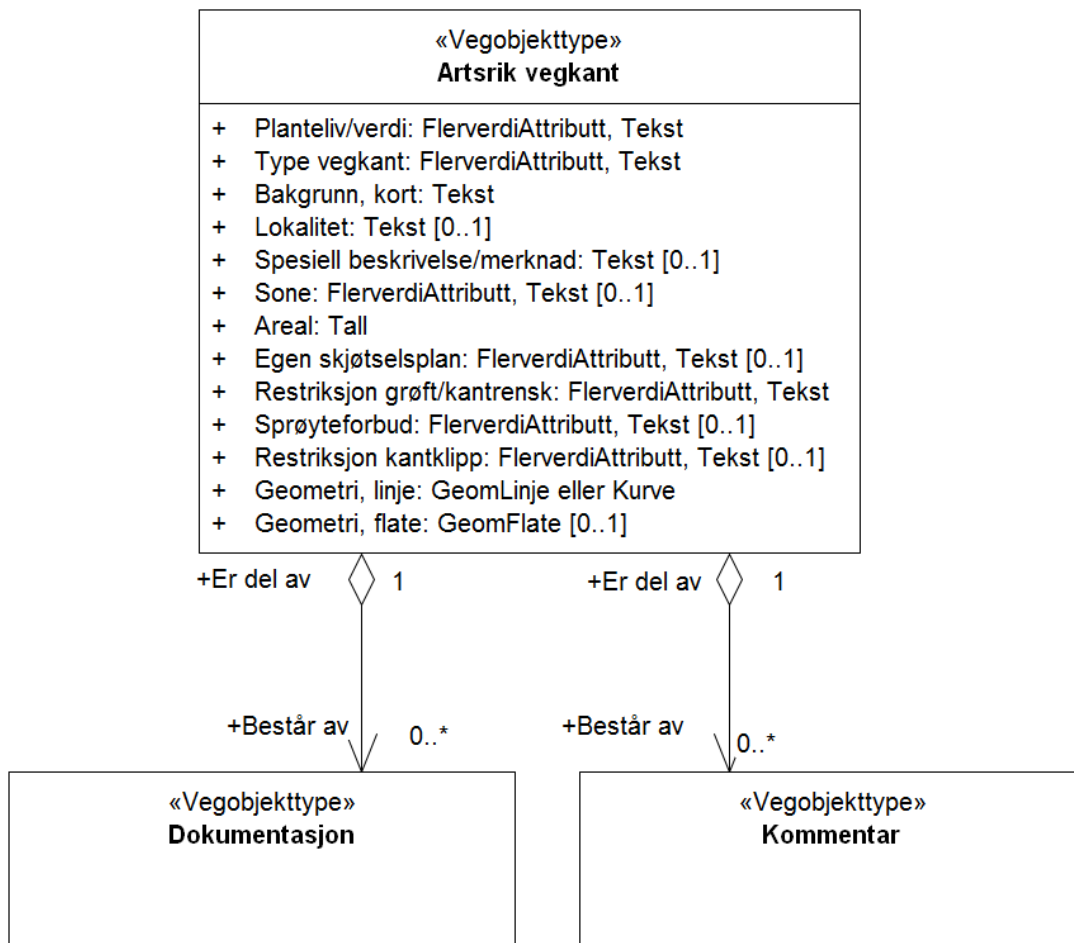
Figur 1: UML-skjema med betingelser

Tillatte verdier



Figur 2:Tillatte verdier

UML-skjema med assosiasjoner



Figur 3: UML-skjema med assosiasjoner

2.2 Beskrivelse av vegobjekttype og tilhørende egenskapstyper

Vegobjekttype

Navn vegobjekttype:

Artsrik vegkant

Definisjon:

Det kan her legges inn områder som har høy biologisk verdi. Dette vil være nyttig å ta hensyn til ved skjøtsel av vegens sideområde.

Representasjon i vegnettet:

strekning

Sideposisjon:

Relevant

Kjørefelt:

Ikke relevant

Egenskapstyper - geometri - tillatte verdier

Tabellen beskriver hver egenskapstype tilhørende vegobjekttypen.

Egenskapstypenavn:	Navn på egenskapstypen(attributten)
Verdi:	Viser tillatte verdier for gitt egenskapstype
Datatype:	Viser datatype og feltlengde. T=Tekst, H=Heltall, D=desimaltall, DATO=dato, FVH/FVT=kodeliste som kan inneholde lister med heltall eller tekster. Heltall bak datatypen viser antall tegn/siffer.
Betingelse:	Angir egenskapstypens viktighet A = Absolutt påkrevd. Krav om verdi for å kunne lagre forekomst P = Påkrevd - Krav om verdi, men mulig å lagre forekomst uten verdi B = Betinget - Krav om verdi når gitte forutsentninger inntreffer O = Opsjonell - Ikke krav om verdi S = Opsjonell spesialinformasjon - Benyttes for spesielle formål. Ikke krav om verdi U = Utgår - Egenskapstype vil bli tatt ut av NVDB. Det skal ikke registreres nye data til denne. Slike egenskaper får prefiks 'Utgår_'
Beskrivelse:	Viser definisjon av egenskapstype, samt eventuell merknad knyttet til registrering av data

Standard egenskapstyper

Egenskapstypenavn	Datatype	Betingelse	Beskrivelse	ID
Tillatte verdier				
Planteliv/verdi	FVT 20	P	Angir hvor verdifullt planteliv det er i vegens sideområde	4162
Noe høy verdi				5135
Høy verdi				5134
Svært høy verdi				5133
Type vegkant	FVT 40	P	Angir hvilken type vegkant objektet gjelder	9989
Tørrengvegkant			Dette er den klassiske artsrike vegkanten med tørrenger og tørrengberg på moderat til sterkt tørkeutsatt og veldrenert mark. Typisk med kortvokste urter og gras, gjerne slåttetolerante/slåttebegunstigete arter som blomstrer tidlig og setter frø i løpet av juni og første halvdel av juli.	16217
Frisk-fuktig/ høgstaude vegkant			Urterik utforming, ofte dominert av høgstaude og halvgras. Opptrer normalt på veldrenert og frisk mark, men kan også finnes på moderat tørkeutsatt og sesongfuktig mark. Næringsstatus varierer fra næringsfattig til noe næringsrik.	16218
Nordlig/alpin vegkant			Utforming basert på naturgeografisk tilhørighet. Typisk består denne utformingen av tørrengpartier i veksling med eller mosikk med friske enger og kildepregete fuktenger og våtenger. Best utviklet på baserik berggrunn med tørrengpreg eller som reinrosehei. Særlig i beitepåvirkede områder opp mot fjellet i øvre deler av dalførene og på fjellovergange i Sør-Norge kan det være en rik flora av fjellplanter.	16219
Fukteng-våteng vegkant			Vegkanter rik sumpvegetasjon eller rikmyrspeg, ofte knyttet til stagnerende vann i veggrofta, eventuelt frisk til våt fuktmark i grofta og et stykke oppetter skjæring og fylling. Utformingen utvikles som regel inn til verdifulle våtmarksmiljøer, rik myrkantskog (sumpskog) og rikmyr. Med intakt, blottlagt torvjord i skjæring og groft, vil kravfulle og konkurransesvake arter fra rikmyr ha mulighet til å etablere seg.	16220
Annen type vegkant			Vegkant som ikke passer i de beskrevne typene. Spesiefiser type og/eller beskrivelse i feltet "Spesiell beskrivelse/ merknad"	16254
Bakgrunn, kort	T 1000	P	Vurdering/beskrivelse av forekomsten. Kun viktig informasjon som ikke finnes i andre felt. Beskriv dominerende arter, typiske arter, ev sjeldne eller rødlista arter. Ev status som naturtypelokalitet (og i tilfelle verdi A, B eller C) nevnes, hvis ikke kommenteres ikke NT-lokalitet	4496
Lokalitet	T 50	O	Stedsbeskrivelse som angir hvor forekomsten finnes	10083
Spesiell beskrivelse/merknad	T 1000	O	Gir beskrivelse for skjøtsel, tidsrom for kantklipp, andre hensyn og ev. annen type skjøtsel.	9994
Sone	FVT 20	O	Angir hvilken sone beskrivelsen gjelder for	9990
Alle			Hele området utenfor asfaltkant	16221
Asfaltkantsone			Smal sone nærmest asfaltkanten	16222
Mdtsone			Sone mellom asfaltsone og grøft-fyllingsskråning	16223
Grøft			Grøft	16224
Bakkantsone			Sonen utenfor grøft/fylling	16225
Bakkantsone og grøft			Sonen utenfor start grøft/fyllingsskråning	16226

Areal	H 6 (m2)	P	Angir samlet areal	4149
Egen skjøtselsplan	FVT 3	O	Angir om det finnes en egen skjøtselsplan for strekningen	9993
Ja				16234
Nei				16235
Restriksjon grøft/kantrensk	FVT 25	P	Angir om det skal taes spesielle hensyn ved skjøtsel	4163
Ja				5136
Må utføres skånsomt				5137
Nei				5138
Sprøyteforbud	FVT 3	O	Angir om det skal tas spesielle hensyn ved bruk av plantevernmidler	9991
Ja				16228
Nei				16229
Restriksjon kantklipp	FVT 20	O	Angir hvordan klipp skal utføres for å ta hensyn til vegetasjonen. Tidsrom for klipp skrives i feltet "Spesiell beskrivelse/ merknad"	9992
1 tidlig klipp			Det skal utføres et klipp på forsommer	16231
1 sein klipp			Det skal utføres et klipp på ettersommer	16232
2 klipp			Klipp skal utføres 2 ganger	16233

Geometri egenskapstyper

Egenskapstypenavn	Datatype	Betingelse	Beskrivelse	ID
Geometri, linje	GLK	P	Gir linje/curve som geometrisk representerer objektet. Merknad: Grunnriss: Omriss av området. Høydereferanse: Terreng høyde ved omriss av området	5018
Geometri, flate	GF	O	Gir flate/polygon som geometrisk avgrensar området Merknad: Grunnriss: Omriss av området. Høydereferanse: Terreng høyde ved omriss av området	8895

3. Kvalitetskrav

Kravmatrisen viser de forskjellige krav som stilles til kvalitet på de data som ligger i NVDB for den eller de objekttyper som er behandlet i dette dokumentet. Kravene går på:

Aktualitet = tidsfrist for oppdatering i NVDB i forhold til når fysisk objekt er driftsatt

Fullstendighet = krav til hvor komplett innlegging av objekt eller egenskap skal være

Konsistens = krav til sammenheng mellom objekter av samme eller forskjellig datatype

Kvalitetskravklasser:

1 = Europa- og riksveger

2 = Fylkesveger

3 = Kommunale veger

4 = Private veger og skogsbilveger

Kravene under er gitt i henhold til ny datamodell, og viser maksimalt tillatt avvik

Krav nr	Kvalitets-element	Kvalitetsmål	Rel.vegob type	Egenskap type	Beskrivelse	Kvalitetsklasse			
						1	2	3	4
1394	Fullstendighet, manglende data	Andel manglende data			Alle Artsrik vegkant skal være registrert	0 %	0 %		
1395	Aktualitet	Tidsperiode, forsinkelse			Data skal være inne i NVDB innen angitt frist	90 dager	90 dager		
1396	Fullstendighet, manglende data	Andel manglende data			Areal skal være angitt på alle objekter	0 %	0 %		
1397	Fullstendighet, manglende data	Andel manglende data			Planteliv skal være angitt på alle objekter	0 %	0 %		

1398	Fullstendighet, manglende data	Andel manglende data			Restriksjon grøft/kantrensk skal være angitt på alle objekter	0 %	0 %		
1399	Fullstendighet, manglende data	Andel manglende data			Bakgrunn, kort skal være angitt på alle objekter	0 %	0 %		
1400	Fullstendighet, manglende data	Andel manglende data			Geometri, linje skal være angitt på alle objekter	0 %	0 %		
1401	Absolutt stedfestingsnøyaktighet	Middelverdi av feil i stedfestingsnøyaktighet			Awik i posisjon skal være innenfor gitt verdi	1 m	1 m		
1403	Fullstendighet, manglende data	Andel manglende data			Type vegkant skal være angitt på alle objekter	0 %	0 %		

4. Innsamlingsregler med eksempler

Nr 1	Regel:	Et Artsrik vegkant-objekt skal registreres for hver forekomst av Artsrik vegkant ute langs vegen i henhold til kravmatrisa. For å beskrive ulik vegetasjon i sonene (se eksempel 2) kan det gis overlappende strekninger med forskjellig innhold.
-------------	---------------	--

Dragehode - et eksempel på en truet art

Dragehode (*Dracocephalum ruyschiana*) er en 25-60 cm høy urt som tilhører leppeblomstfamilien. Arten er vurdert som sårbar (VU) på den norske rødlista og er kartlagt av NINA for å vurdere på hvilke steder dragehode kan påvirkes av skjøtselsmessige tiltak langs vegkantene.

Areal: 40 m²

Type vegkant: Tørrengvegkant

Lokaliet: Tørreng med stort artsmangfold som inneholder noen få eksemplarer av dragehode

Planteliv: Svært høy verdi

Restriksjon grøft/kantrensk: Nei

Sprøyteforbud: Ja

Restriksjon kantklipp: 1 sein klipp

Egen skjøtselsplan: Ja

Bakgrunn, kort: Noen forekomster av truet art Dragehode og ellers en artsrik vegetasjon

Spesiell beskrivelse: Kantklipp må ikke utvides til der forekomsten av dragehode står



Artsrik vegkant med dragehode

Referanser

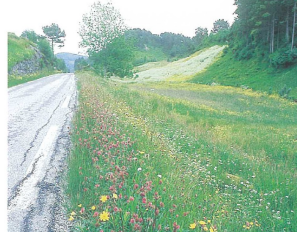
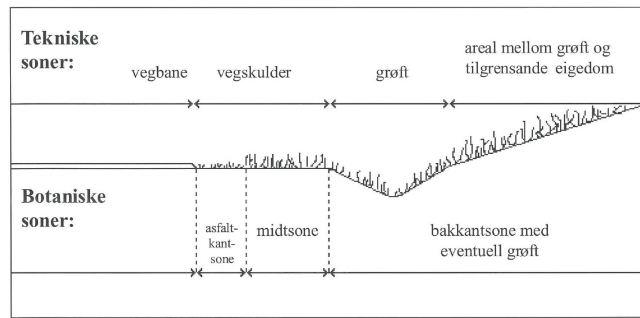
[Bildene er fra NINA rapport 913: Kartlegging av dragehode langs riks- og fylkesveger](#)

Tekniske og botaniske soner i en vegkant

Vegkanten kan være delt inn i 3 eller 4 (hvis grøft) soner med til dels svært ulik vegetasjon. Artene som vokser i hver sone er ulik på grunn av forskjellige vekstvilkår påvirket av vegens påvirkning, helling, drenering, jordsmonn og fuktighet. I slike tilfeller kan det gis overlappende strekninger som beskriver dette.

Vedlagt bilde viser tydelig at vegetasjonen kan være svært forskjellig i sonene

For ytterligere beskrivelse av sonene se rapporten i linken under.



Et idealisert vegkantprofil med de tekniske og fysiske sonene markert, samt eksempel på vegkantvegetasjon der sonene vises tydelig

Referanser

[Figur og bilde er hentet fra hovedrapporten fra prosjektet "Vegkanten - en artsrik biotop"](#)

Tørrengvegkant

Dette er den klassiske artsrike vegkanten med tørrenger og tørrberg på moderat til sterkt tørkeutsatt og veldrenert mark. Typisk med kortvokste urter og gras, gjerne slåttetolerante/slåttebegunstigete arter som blomstrer tidlig og setter frø i løpet av juni og første halvdel av juli.



*Lavtvoksende tørrengvegkant dominert av hårsveve (*Hieracium pilosella*)*

Referanser

[Bilde er hentet fra hovedrapporten fra prosjektet "Vegkanten - en artsrik biotop"](#)

Frisk-fuktig/ høgstaude vegkant

Urterik utforming, ofte dominert av høgstaude og halvgras. Opptre normalt på veldrenert og frisk mark, men kan også finnes på moderat tørkeutsatt og sesongfuktig mark. Næringsstatus varierer fra næringsfattig til noe næringsrik.



Foto: Dagrunn Husum / Knut Opeide

Fukteng-våteng vegkant

Vegkanter med rik sumpvegetasjon eller rikmyrspreg, ofte knyttet til stagnerende vann i veggrofta, eventuelt frisk til våt fuktmark i grøfta og et stykke oppetter skjæring og fylling. Utformingen utvikles som regel inntil verdifulle våtmarksmiljøer, rik myrkantskog (sumpskog) og rikmyr. Med intakt, blottlagt torvjord i skjæring og grøft, vil kravfulle og konkurransesvake arter fra rikmyr ha mulighet til å etablere seg.



Vegkant langs myr. Foto Helge Stikbakke

Nordlig/alpin vegkant

Utforming basert på naturgeografisk tilhørighet. Typisk består denne utformingen av tørrengpartier i veksling med eller mosikk med friske enger og kildepregete fuktenger og våtenger. Best utviklet på baserik berggrunn med tørrengpreg eller som reinrosehei. Særlig i beitepåvirkede områder opp mot fjellet i øvre deler av dalførene og på fjellovergangene i Sør-Norge kan det være en rik flora av fjellplanter.



Foto: Knut Bersaas