

# Produktspesifikasjon

Datagruppe:	1	Alle
Vegobjekttype:	<b>1.3900 Skiltplate (ID=96)</b>	
Datakatalog versjon:	2.06 - 750	
Sist endret:	2016-03-31	
Definisjon:	Plate med skiltmotiv.	
Kommentar:		

## Oppdateringslogg

Dato	Datakatalog versjon	Endringer
2012-06-26	1.90-605	Første versjon
2013-03-06		Endring i innsamlingsregler og eksempler
2013-08-29		Lagt inn eksempel for standard skilter med variabel tekst. Økt bildestørrelse i noen eksempler. Lagt kodeliste for skiltnummer i eget kapittel til slutt
2014-10-02		Flyttet forklaring til feltet Tekst fra eksempel 2 til innsamlingsregel. Rettet og forbedret forklaring i eksempel 5. Bruker nå ID for egenskaper og tillatte verdier.
2014-10-20		Nye innsamlingsregler
2015-03-20		Krav til nøyaktighet endret fra 10 cm til 1 m
2015-06-18		Innsamlingsregler og eksempler
2016-03-07		"Tekst/symbolhøyde": Nye tillatte verdier: 28, 56, 63, 84, 91 er lagt inn
2016-03-07		"Leverandør", endring i tillatte verdier
2016-03-31	2.06 - 750	Laget nye eksempler og rettet tekst i de gamle

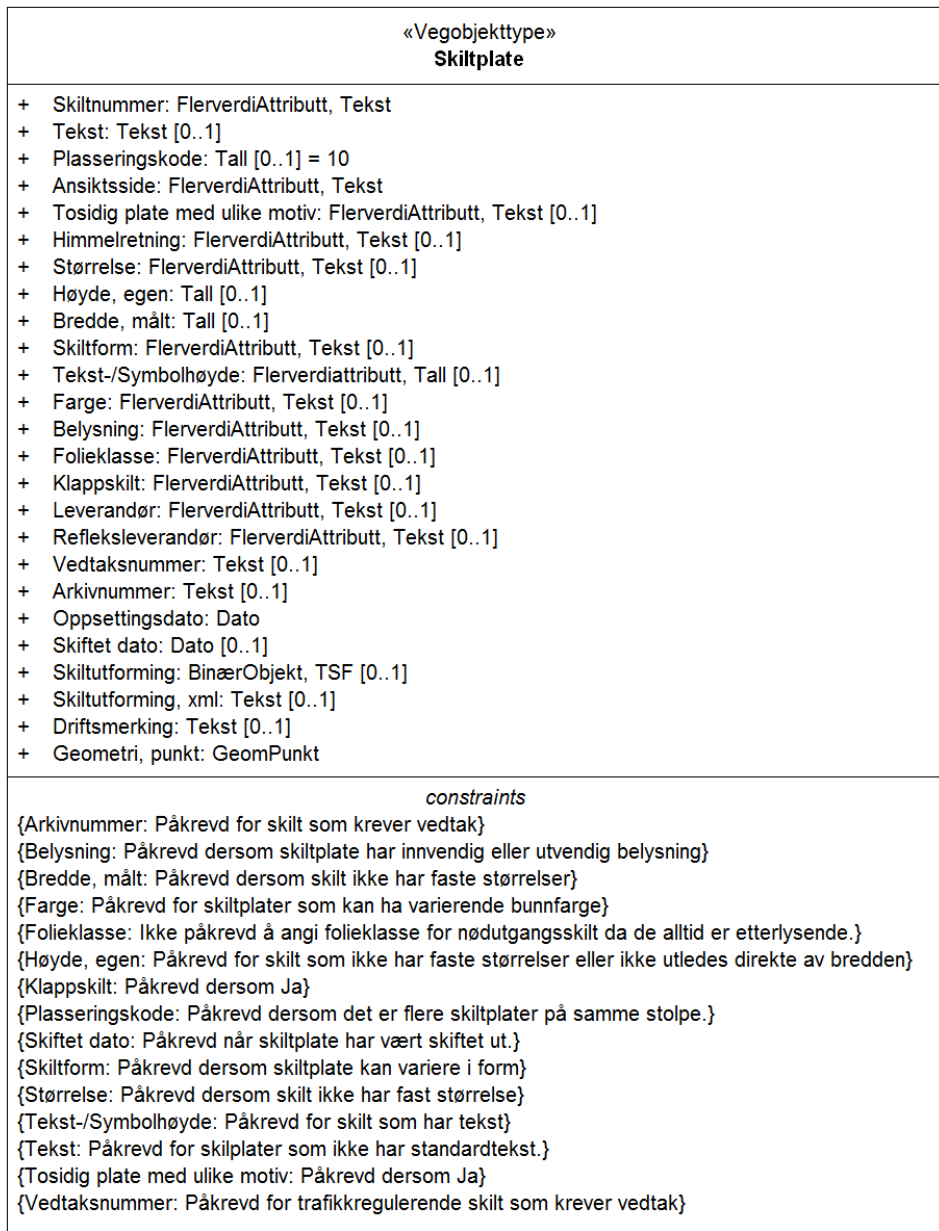
## 1. Kjente bruksområder og behov

Her listes kjente bruksområder for dataene, og hvilke behov disse bruksområdene har.

Bruksområde	Behov	Eksempel
MOTIV:NTP, statsbudsjett og årlig tildeling til regionene	Type, beliggenhet, eier, vedlikeholdsansvar	Mengder (antall objekter er grunnlag for tildeling av midler)
Driftskontrakter: Tilbudsgrunnlag og kontrakt	Type, beliggenhet, vedlikeholdsansvar, spesielle egenskaper vedrørende drift	Grunnlag for beregning av kostnader
ITS (Intelligente transportsystemer)	Restriksjonsskilt, for eksempel fartsgrenser, farlige kryss med mer Stedfesting, type Fremkommelighet	Restriksjonsskilt må samsvare med meldinger ITS-utstyret gir i bilen
Trafikksikkerhet	Spesielle typer skilt	TS-revisjoner med mer, analyser av behov for å bedre trafikksikkerhet
Generell offentlig saksbehandling	Stedfesting, type	Analyser og temakart
Kvalitetskontroll av andre objekttyper i NVDB	Stedfesting, type	Samsvar mellom restriksjonsskilt og tilhørende restriksjonsobjekt.

## 2. Innhold og struktur

### 2.1 UML-skjema



Figur 1: UML-skjema Skiltplate

### Tillatte verdier

«Vegobjekttype» Skiltplate	«Tillatte verdier» Skiltnummer
<ul style="list-style-type: none"> <li>+ Skiltnummer: FlerverdiAttributt, Tekst</li> <li>+ Tekst: Tekst [0..1]</li> <li>+ Plasseringskode: Tall [0..1] = 10</li> <li>+ Ansiktsside: FlerverdiAttributt, Tekst</li> <li>+ Tosidig plate med ulike motiv: FlerverdiAttributt, Tekst [0..1]</li> <li>+ Himmelretning: FlerverdiAttributt, Tekst [0..1]</li> <li>+ Størrelse: FlerverdiAttributt, Tekst [0..1]</li> <li>+ Høyde, egen: Tall [0..1]</li> <li>+ Brekke, målt: Tall [0..1]</li> <li>+ Skiltform: FlerverdiAttributt, Tekst [0..1]</li> <li>+ Tekst-/Symbolhøyde: FlerverdiAttributt, Tall [0..1]</li> <li>+ Farge: FlerverdiAttributt, Tekst [0..1]</li> <li>+ Belysning: FlerverdiAttributt, Tekst [0..1]</li> <li>+ Folieklasse: FlerverdiAttributt, Tekst [0..1]</li> <li>+ Klappskilt: FlerverdiAttributt, Tekst [0..1]</li> <li>+ Leverandør: FlerverdiAttributt, Tekst [0..1]</li> <li>+ Refleksleverandør: FlerverdiAttributt, Tekst [0..1]</li> <li>+ Vedtaksnummer: Tekst [0..1]</li> <li>+ Arkivnummer: Tekst [0..1]</li> <li>+ Oppsettingsdato: Dato</li> <li>+ Skiftet dato: Dato [0..1]</li> <li>+ Skiltutforming: BinærObjekt, TSF [0..1]</li> <li>+ Skiltutforming, xml: Tekst [0..1]</li> <li>+ Driftsmerking: Tekst [0..1]</li> <li>+ Geometri, punkt: GeomPunkt</li> </ul>	<ul style="list-style-type: none"> <li>+ 100.1 - Farlig sving, til høyre</li> <li>+ 100.2 - Farlig sving, til venstre</li> <li>+ 102.1 - Farlige svinger, den første til høyre</li> <li>+ 102.2 - Farlige svinger, den første til venstre</li> <li>+ 104.1 - Bratt bakke, stigning</li> <li>+ 104.2 - Bratt bakke, fall</li> <li>+ 106.1 - Smalere veg, Innsnevring på begge sider</li> <li>+ 106.2 - Smalere veg, Innsnevring på høyre side</li> <li>+ 106.3 - Smalere veg, Innsnevring på venstre side</li> <li>+ 108 - Ujevn veg</li> <li>+ 109 - Fartshump</li> <li>+ 110 - Vegarbeid</li> <li>+ 112 - Steinsprut</li> <li>+ 114.1 - Rasfare, høyre side</li> <li>+ 114.2 - Rasfare, venstre side</li> <li>+ 116 - Glatt kjørebane</li> <li>+ 117 - Farlig vegskulder</li> <li>+ 118 - Bevegelig bru</li> <li>+ 120 - Kai, strand eller ferjeleie</li> <li>+ 122 - Tunnel</li> <li>+ 124 - Farlig vegkryss</li> <li>+ 126 - Rundkjøring</li> <li>+ 132 - Trafikklyssignal</li> <li>+ 134 - Planovergang med bom</li> <li>+ 135 - Planovergang uten bom</li> <li>+ 136.1h - Avstandsskilt</li> <li>+ 136.1v - Avstandsskilt</li> <li>+ 136.2h - Avstandsskilt</li> <li>+ 136.2v - Avstandsskilt</li> </ul>

«Tillatte verdier»

«Tillatte verdier»

«Tillatte verdier»

Tekst-/Symbolhøyde
+ 028
+ 035
+ 042
+ 049
+ 056
+ 063
+ 070
+ 084
+ 091
+ 105
+ 126
+ 140
+ 175
+ 210
+ 280
+ 315
+ 350
+ 420

Skiltform
+ Plan
+ Bukket kant
+ Buet
+ Profil

Tosidig påte med ulike motiv
+ Ja

«Tillatte verdier» Himmelretning
+ Nord
+ Sør
+ Øst
+ Vest

«Tillatte verdier» Størrelse
+ Understørrelse
+ Lifen
+ Middels
+ Stor
+ Overstørrelse

«Tillatte verdier» Farge
+ Gul
+ Blå
+ Hvit
+ Grønn
+ Brun
+ Svart
+ Oransje
+ Rød
+ Burgunder
+ Gulgrønn flouriserende

«Tillatte verdier» Refleksiveverander
+ 3M
+ Fasson
+ Tessalux
+ Seibulle
+ Stimsonite
+ Avery

«Tillatte verdier» Klappskilt
+ Ja
+ Nei

«Tillatte verdier» Leverander
+ Norskilt
+ Brødrene Dahl AS
+ Euroskilt AS
+ Vik Verk
+ Trafikk og Veimerking Egenprodusert

«Tillatte verdier» Belysning
+ Ingen
+ Innvendig
+ Utvendig

«Tillatte verdier» Ansiktsside
+ Med metreringsretning
+ Mot metreringsretning
+ Parallelt mot veg
+ Parallelt fra veg
+ Tosidig

«Tillatte verdier» Folieklasse
+ Ingen
+ Klasse 1
+ Klasse 2
+ Klasse 3
+ Fluorescerende

- + 136.3h - Avstandsskilt
- + 136.3v - Avstandsskilt
- + 138.1 - Jernbanespor, enkeltsporet
- + 138.2 - Jernbanespor, flersporet
- + 139 - Sporvogn
- + 140 - Avstand til gangfelt
- + 142 - Barn
- + 144 - Syklende
- + 146.1 - Elg
- + 146.2 - Rein
- + 146.3 - Hjort
- + 146.4 - Ku
- + 146.5 - Sau
- + 148 - Møtende trafikk
- + 149 - Kø
- + 150 - Fly
- + 152 - Sidevind
- + 153 - Trafikkulykke
- + 154 - Skiløp
- + 155 - Ridende
- + 156 - Annen fare
- + 202 - Vikeplikt
- + 204 - Stopp
- + 206 - Forkjørsveg
- + 208 - Slutt på forkjørsveg
- + 210 - Forkjørskryss
- + 212 - Vikeplikt overfor møtende kjøretøy
- + 214 - Møtende kjørende har vikeplikt
- + 302 - Innkjøring forbudt
- + 306.0 - Forbudt for alle kjøretøy
- + 306.1 - Forbudt for motorvogn
- + 306.3 - Forbudt for traktor og for motorredskap konstruert for fart mindre enn 40 km/t
- + 306.4 - Forbudt for motorsykkel og moped
- + 306.5 - Forbudt for lastebil og trekkbil
- + 306.6 - Forbudt for syklende
- + 306.7 - Forbudt for gående
- + 306.8 - Forbudt for gående og syklende
- + 306.9 - Forbudt for ridende
- + 308 - Forbudt for transport av farlig gods
- + 310 - Forbudt for motorvogn med flere enn to hjul og med tillatt totalvekt høyere enn angitt
- + 312 - Breddegrense
- + 314 - Høydegrense
- + 316 - Lengdegrense
- + 318.1 - Totalvektgrense, for kjøretøy
- + 318.2 - Totalvektgrense, for vogntog
- + 320 - Aksellastgrense
- + 322 - Boggilastgrense
- + U324 - Stopp for angitt formål
- + 324.1 - Stopp for angitt formål, Kontroll
- + 324.2 - Stopp for angitt formål, Avgitt
- + 326 - Stopp for toll
- + 330.1 - Svingeforbud, til høyre
- + 330.2 - Svingeforbud, til venstre
- + 332 - Vendingsforbud
- + 334 - Forbikjøringsforbud
- + 335 - Forbikjøringsforbud for lastebil
- + 336 - Slutt på forbikjøringsforbud
- + 337 - Slutt på forbikjøringsforbud for lastebil
- + 362.20 - Fartsgrense 20 km/t
- + 362.30 - Fartsgrense 30 km/t
- + 362.40 - Fartsgrense 40 km/t
- + 362.50 - Fartsgrense 50 km/t
- + 362.60 - Fartsgrense 60 km/t
- + 362.70 - Fartsgrense 70 km/t
- + 362.80 - Fartsgrense 80 km/t
- + 362.90 - Fartsgrense 90 km/t
- + 362.100 - Fartsgrense 100 km/t
- + 362.110 - Fartsgrense 110 km/t
- + 364.20 - Slutt på særskilt fartsgrense 20 km/t
- + 364.30 - Slutt på særskilt fartsgrense 30 km/t
- + 364.40 - Slutt på særskilt fartsgrense 40 km/t
- + 364.50 - Slutt på særskilt fartsgrense 50 km/t
- + 364.60 - Slutt på særskilt fartsgrense 60 km/t
- + 364.70 - Slutt på særskilt fartsgrense 70 km/t
- + 366 - Fartsgrensesone
- + 368 - Slutt på fartsgrensesone
- + 370 - Stans forbudt
- + 372 - Parkering forbudt
- + 376.1 - Parkeringssone
- + 376.2 - Parkeringssone
- + 378.1 - Slutt på parkeringssone
- + 378.2 - Slutt på parkeringssone
- + 402.1 - Påbudt kjøreretning, til høyre
- + 402.2 - Påbudt kjøreretning, til venstre
- + 402.3 - Påbudt kjøreretning, rett fram
- + 402.4 - Påbudt kjøreretning, sving til høyre
- + 402.5 - Påbudt kjøreretning, sving til venstre
- + 402.6 - Påbudt kjøreretning, rett frem og sving til høyre
- + 402.7 - Påbudt kjøreretning, rett frem og sving til venstre
- + 402.8 - Påbudt kjøreretning, sving til høyre og venstre
- + 404.1 - Påbudt kjørefelt, høyre
- + 404.2 - Påbudt kjørefelt, venstre
- + 406 - Påbudt rundkjøring
- + 408 - Påbudt kjøreretning i rundkjøring
- + 502 - Motorveg
- + 503 - Motortrafikkveg
- + 504 - Slutt på motorveg
- + 505 - Slutt på motortrafikkveg
- + 506 - Tungtrafikkfelt
- + 507 - Slutt på tungtrafikkfelt
- + 508.1 - Kollektivfelt, for buss
- + 508.2 - Kollektivfelt for buss og drose
- + 509 - Sambrukstelt
- + 510.1 - Slutt på kollektivfelt for buss
- + 510.2 - Slutt på kollektivfelt for buss og drose
- + 511 - Slutt på sambrukstelt
- + 512 - Holdeplass for buss
- + 513 - Holdeplass for sporvogn
- + 514 - Holdeplass for drose
- + 516 - Gangfelt
- + 518 - Gangveg
- + 520 - Sykkelveg
- + 521 - Sykkelfelt
- + 521.2 - Sykkelfelt, midtstillt
- + 522 - Gang- og sykkelveg
- + 524 - Møteplass
- + 526.1 - Envegskjøring, plassert vinkelrett
- + 526.2 - Envegskjøring, plassert parallelt
- + 527.1 - Blindveg, vegen er fysisk stengt
- + 527.2 - Blindveg, kryssende veg er fysisk stengt
- + 527.3 - Blindveg, stengt for bil, men åpen for gående og syklende
- + 527.4 - Blindveg, kryssende veg stengt for bil, men åpen for gående og syklende
- + 528 - Valgfritt kjørefelt
- + 530.01 - Sammenfletting til 1 felt, motgående trafikk adskilt
- + 530.101 - Sammenfletting til 1 felt, motgående trafikk på samme kjørebane
- + 531.101 - Felt for fartsøkning, gjg. veg, motg. trafikk atskilt, 1 gjg. felt i fartsretn.
- + 531.102 - Felt for fartsøkning, gjg. veg, motg. trafikk atskilt, 2 gjg. felt i fartsretn.
- + 531.103 - Felt for fartsøkning, gjg. veg, motg. trafikk atskilt, 3 gjg. felt i fartsretn.
- + 531.104 - Felt for fartsøkning, gjg. veg, motg. trafikk atskilt, 4 gjg. felt i fartsretn.
- + 531.105 - Felt for fartsøkning, gjg. veg, motg. trafikk atskilt, 5 gjg. felt i fartsretn.
- + 531.106 - Felt for fartsøkning, gjg. veg, motg. trafikk atskilt, 6 gjg. felt i fartsretn.
- + 531.111 - Felt for fartsøkning, gjennomg. veg, 1 felt mot, 1 gjennomgående felt i fartsretn.
- + 531.112 - Felt for fartsøkning, gjennomg. veg, 1 felt mot, 2 gjennomgående felt i fartsretn.
- + 531.113 - Felt for fartsøkning, gjg. veg, 1 felt mot, 3 gjg. felt i fartsretn.
- + 531.121 - Felt for fartsøkning, gjennomg. veg, 2 felt mot, 1 gjennomgående felt i fartsretn.
- + 531.122 - Felt for fartsøkning, gjennomg. veg, 2 felt mot, 2 gjennomgående felt i fartsretn.

- + 531.123 - Felt for fartsøkning, gjennom, veg, 2 felt mot, 3 gjennomgående felt i fartsretning
- + 531.201 - Felt for fartsøkning, tilkjøringsveg, motg, trafikk atskilt, 1 ggg, felt i fartsretn.
- + 531.202 - Felt for fartsøkning, tilkjøringsveg, motg, trafikk atskilt, 2 ggg, felt i fartsretn.
- + 531.203 - Felt for fartsøkning, tilkjøringsveg, motg, trafikk atskilt, 3 ggg, felt i fartsretn.
- + 531.204 - Felt for fartsøkning, tilkjøringsveg, motg, trafikk atskilt, 4 ggg, felt i fartsretn.
- + 531.205 - Felt for fartsøkning, tilkjøringsveg, motg, trafikk atskilt, 5 ggg, felt i fartsretn.
- + 531.206 - Felt for fartsøkning, tilkjøringsveg, motg, trafikk atskilt, 6 ggg, felt i fartsretn.
- + 531.211 - Felt for fartsøkning, tilkjøringsveg, 1 felt mot, 1 gjennomgående felt i fartsretn.
- + 531.212 - Felt for fartsøkning, tilkjøringsveg, 1 felt mot, 2 gjennomgående felt i fartsretn.
- + 531.213 - Felt for fartsøkning, tilkjøringsveg, 1 felt mot, 3 gjennomgående felt i fartsretn.
- + 531.221 - Felt for fartsøkning, tilkjøringsveg, 2 felt mot, 1 gjennomgående felt i fartsretn.
- + 531.222 - Felt for fartsøkning, tilkjøringsveg, 2 felt mot, 2 gjennomgående felt i fartsretn.
- + 531.223 - Felt for fartsøkning, tilkjøringsveg, 2 felt mot, 3 gjennomgående felt i fartsretn.
- + 532.H01 - Kjf, slutter, høyre side, motg, trafikk atskilt, reduksjon til 1 ggg, felt i fartsretn.
- + 532.H02 - Kjf, slutter, høyre side, motg, trafikk atskilt, reduksjon til 2 ggg, felt i fartsretn.
- + 532.H03 - Kjf, slutter, høyre side, motg, trafikk atskilt, reduksjon til 3 ggg, felt i fartsretn.
- + 532.H04 - Kjf, slutter, høyre side, motg, trafikk atskilt, reduksjon til 4 ggg, felt i fartsretn.
- + 532.H05 - Felt slutter, h. side, motg, trafikk atskilt, reduksjon til 5 ggg, felt i fartsretn.
- + 532.H06 - Felt slutter, h. side, motg, trafikk atskilt, reduksjon til 6 ggg, felt i fartsretn.
- + 532.H11 - Kjf, slutter, høyre side, 1 felt mot, reduksjon til 1 ggg, felt i fartsretn.
- + 532.H12 - Felt slutter, h. side, 1 felt mot, reduksjon til 2 ggg, felt i fartsretn.
- + 532.H13 - Felt slutter, h. side, 1 felt mot, reduksjon til 3 ggg, felt i fartsretn.
- + 532.H21 - Kjf, slutter, høyre side, 2 felt mot, reduksjon til 1 ggg, felt i fartsretn.
- + 532.H22 - Felt slutter, h. side, 2 felt mot, reduksjon til 2 ggg, felt i fartsretn.
- + 532.H23 - Felt slutter, h. side, 2 felt mot, reduksjon til 3 ggg, felt i fartsretn.
- + 532.V01 - Kjf, slutter, venstre side, motg, trafikk atskilt, reduksjon til 1 ggg, felt i fartsretn.
- + 532.V02 - Kjf, slutter, venstre side, motg, trafikk atskilt, reduksjon til 2 ggg, felt i fartsretn.
- + 532.V03 - Kjf, slutter, venstre side, motg, trafikk atskilt, reduksjon til 3 ggg, felt i fartsretn.
- + 532.V04 - Kjf, slutter, venstre side, motg, trafikk atskilt, reduksjon til 4 ggg, felt i fartsretn.
- + 532.V05 - Felt slutter, v. side, motg, trafikk atskilt, reduksjon til 5 ggg, felt i fartsretn.
- + 532.V06 - Felt slutter, v. side, motg, trafikk atskilt, reduksjon til 6 ggg, felt i fartsretn.
- + 532.V11 - Kjf, slutter, venstre side, 1 felt mot, reduksjon til 1 ggg, felt i fartsretn.
- + 532.V12 - Felt slutter, v. side, 1 felt mot, reduksjon til 2 ggg, felt i fartsretn.
- + 532.V13 - Felt slutter, v. side, 1 felt mot, reduksjon til 3 ggg, felt i fartsretn.
- + 532.V21 - Kjf, slutter, venstre side, 2 felt mot, reduksjon til 1 ggg, felt i fartsretn.
- + 532.V22 - Felt slutter, v. side, 2 felt mot, reduksjon til 2 ggg, felt i fartsretn.
- + 532.V23 - Felt slutter, v. side, 2 felt mot, reduksjon til 3 ggg, felt i fartsretn.
- + 534.H01 - Kjf, beg, høyre side, motg, trafikk atskilt, 1 ggg, felt i fartsretn.
- + 534.H02 - Kjf, beg, høyre side, motg, trafikk atskilt, 2 ggg, felt i fartsretn.
- + 534.H03 - Kjf, beg, høyre side, motg, trafikk atskilt, 3 ggg, felt i fartsretn.
- + 534.H04 - Kjf, beg, høyre side, motg, trafikk atskilt, 4 ggg, felt i fartsretn.
- + 534.H05 - Felt begynner, h. side, motg, trafikk atskilt, 5 ggg, felt i fartsretn.
- + 534.H06 - Felt begynner, h. side, motg, trafikk atskilt, 6 ggg, felt i fartsretn.
- + 534.H11 - Kjorefelt begynner, høyre side, 1 felt mot, 1 gjennomgående felt i fartsretn.
- + 534.H12 - Kjorefelt begynner, høyre side, 1 felt mot, 2 gjennomgående felt i fartsretn.
- + 534.H13 - Kjorefelt begynner, høyre side, 1 felt mot, 3 gjennomgående felt i fartsretn.
- + 534.H21 - Kjorefelt begynner, høyre side, 2 felt mot, 1 gjennomgående felt i fartsretn.
- + 534.H22 - Kjorefelt begynner, høyre side, 2 felt mot, 2 gjennomgående felt i fartsretn.
- + 534.H23 - Kjorefelt begynner, høyre side, 2 felt mot, 3 gjennomgående felt i fartsretn.
- + 534.V01 - Kjf, beg, venstre side, motg, trafikk atskilt, 1 ggg, felt i fartsretn.
- + 534.V02 - Kjf, beg, venstre side, motg, trafikk atskilt, 2 ggg, felt i fartsretn.
- + 534.V03 - Kjf, beg, venstre side, motg, trafikk atskilt, 3 ggg, felt i fartsretn.
- + 534.V04 - Kjf, beg, venstre side, motg, trafikk atskilt, 4 ggg, felt i fartsretn.
- + 534.V05 - Felt begynner, v. side, motg, trafikk atskilt, 5 ggg, felt i fartsretn.
- + 534.V06 - Felt begynner, v. side, motg, trafikk atskilt, 6 ggg, felt i fartsretn.
- + 534.V11 - Kjorefelt begynner, venstre side, 1 felt mot, 1 gjennomgående felt i fartsretn.
- + 534.V12 - Kjorefelt begynner, venstre side, 1 felt mot, 2 gjennomgående felt i fartsretn.
- + 534.V13 - Kjorefelt begynner, venstre side, 1 felt mot, 3 gjennomgående felt i fartsretn.
- + 534.V21 - Kjorefelt begynner, venstre side, 2 felt mot, 1 gjennomgående felt i fartsretn.
- + 534.V22 - Kjorefelt begynner, venstre side, 2 felt mot, 2 gjennomgående felt i fartsretn.
- + 534.V23 - Kjorefelt begynner, venstre side, 2 felt mot, 3 gjennomgående felt i fartsretn.
- + 536.101 - Påk, forts, i eget kjf, ggg, veg, motg, trafikk atskilt, 1 ggg, felt i fartsretn.
- + 536.102 - Påk, forts, i eget kjf, ggg, veg, motg, trafikk atskilt, 2 ggg, felt i fartsretn.
- + 536.103 - Påk, forts, i eget kjf, ggg, veg, motg, trafikk atskilt, 3 ggg, felt i fartsretn.
- + 536.104 - Påk, forts, i eget kjf, ggg, veg, motg, trafikk atskilt, 4 ggg, felt i fartsretn.
- + 536.105 - Påk, forts, i eget kjf, ggg, veg, motg, trafikk atskilt, 5 ggg, felt i fartsretn.
- + 536.106 - Påk, forts, i eget kjf, ggg, veg, motg, trafikk atskilt, 6 ggg, felt i fartsretn.
- + 536.111 - Påk, forts, i eget kjf, ggg, veg, 1 felt mot 1, ggg, felt i fartsretn.
- + 536.112 - Påk, forts, i eget kjf, ggg, veg, 1 felt mot, 2 ggg, felt i fartsretn.
- + 536.113 - Påk, forts, i eget kjf, ggg, veg, 1 felt mot, 3 ggg, felt i fartsretn.
- + 536.121 - Påk, forts, i eget kjf, ggg, veg, 2 felt mot 1, ggg, felt i fartsretn.
- + 536.122 - Påk, forts, i eget kjf, ggg, veg, 2 felt mot, 2 ggg, felt i fartsretn.
- + 536.123 - Påk, forts, i eget kjf, ggg, veg, 2 felt mot, 3 ggg, felt i fartsretn.
- + 536.201 - Påk, forts, i eget kjf, tilkjøringsveg, motg, trafikk atskilt, 1 ggg, felt i fartsretn.
- + 536.202 - Påk, forts, i eget kjf, tilkjøringsveg, motg, trafikk atskilt, 2 ggg, felt i fartsretn.
- + 536.203 - Påk, forts, i eget kjf, tilkjøringsveg, motg, trafikk atskilt, 3 ggg, felt i fartsretn.
- + 536.204 - Påk, forts, i eget kjf, tilkjøringsveg, motg, trafikk atskilt, 4 ggg, felt i fartsretn.
- + 536.205 - Påk, forts, i eget kjf, tilkjøringsveg, motg, trafikk atskilt, 5 ggg, felt i fartsretn.
- + 536.206 - Påk, forts, i eget kjf, tilkjøringsveg, motg, trafikk atskilt, 6 ggg, felt i fartsretn.
- + 536.211 - Påk, forts, i eget kjf, tilkjøringsveg, 1 felt mot 1, ggg, felt i fartsretn.
- + 536.212 - Påk, forts, i eget kjf, tilkjøringsveg, 1 felt mot, 2 ggg, felt i fartsretn.
- + 536.213 - Påk, forts, i eget kjf, tilkjøringsveg, 1 felt mot, 3 ggg, felt i fartsretn.
- + 536.221 - Påk, forts, i eget kjf, tilkjøringsveg, 2 felt mot 1, ggg, felt i fartsretn.
- + 536.222 - Påk, forts, i eget kjf, tilkjøringsveg, 2 felt mot, 2 ggg, felt i fartsretn.
- + 536.223 - Påk, forts, i eget kjf, tilkjøringsveg, 2 felt mot, 3 ggg, felt i fartsretn.
- + 538.02 - Kjorefeltinndeling, motgående trafikk adskilt, 2 gjennomgående felt i fartsretn.
- + 538.03 - Kjorefeltinndeling, motgående trafikk adskilt, 3 gjennomgående felt i fartsretn.
- + 538.04 - Kjorefeltinndeling, motgående trafikk adskilt, 4 gjennomgående felt i fartsretn.
- + 538.05 - Kjorefeltinndeling, motgående trafikk adskilt, 5 gjennomgående felt i fartsretn.
- + 538.06 - Kjorefeltinndeling, motgående trafikk adskilt, 6 gjennomgående felt i fartsretn.
- + 538.12 - Kjorefeltinndeling, 1 felt mot, 2 gjennomgående felt i fartsretn.
- + 538.13 - Kjorefeltinndeling, 1 felt mot, 3 gjennomgående felt i fartsretn.
- + 538.21 - Kjorefeltinndeling, 2 felt mot, 1 gjennomgående felt i fartsretn.
- + 538.22 - Kjorefeltinndeling, 2 felt mot, 2 gjennomgående felt i fartsretn.
- + 538.23 - Kjorefeltinndeling, 2 felt mot, 3 gjennomgående felt i fartsretn.
- + 538.M - Kjorefeltinndeling, Varsling av midtrekkverk
- + 539.01 - Kjorefeltendring med motgående
- + 539.02 - Kjorefeltendring med to felt
- + 540 - Gatetun
- + 542 - Slutt på gatetun
- + U544 - Tettbygd strøk
- + U546 - Slutt på tettbygd strøk
- + 548 - Gågate
- + 550 - Slutt på gågate
- + 552 - Parkering
- + 555 - Havarilomme
- + 556.1 - Automatisk trafikk kontroll - punktmåling
- + 556.2 - Automatisk trafikk kontroll - strekningsmåling
- + 558 - Videokontroll- overvåking
- + 560 - Opplysningstavle
- + 560.1 - Generelle fartsrensere
- + U560.1 - Opplysningstavle, Variabelt skilt
- + 560.2 - Forbudt for gående og syklende på motorveg og motortrafikkveg
- + 560.21 - Forvarsel bomstasjon
- + U560.2 - Opplysningstavle, Tunnel
- + 560.23 - Taksstavle
- + 560.25 - Informasjon bomstasjon
- + 560.27 - Forvarsel for servicestasjon
- + 560.29 - Forvarsel infotavle
- + U560.3 - Opplysningstavle, Bomstasjon
- + 560.3 - Forvarsel om fartsmåling
- + 565 - Felt kjøreretning
- + 570.1V - Nødutgangskilt for tunnel
- + 570.1H - Nødutgangskilt for tunnel
- + 570.2V - Nødutgangskilt for tunnel med avstand
- + 570.2H - Nødutgangskilt for tunnel med avstand
- + 590 - Kampanje
- + 600 - Serviceskilt
- + 601 - Radiokanal
- + 602 - Førstehjelp
- + U604 - Telefon
- + 605 - Nødtelefon
- + 606 - Brannsløkningsapparat
- + 609 - Hurtiglading av motorvogn
- + 776 - Godshavn
- + 608 - Klarettverksted

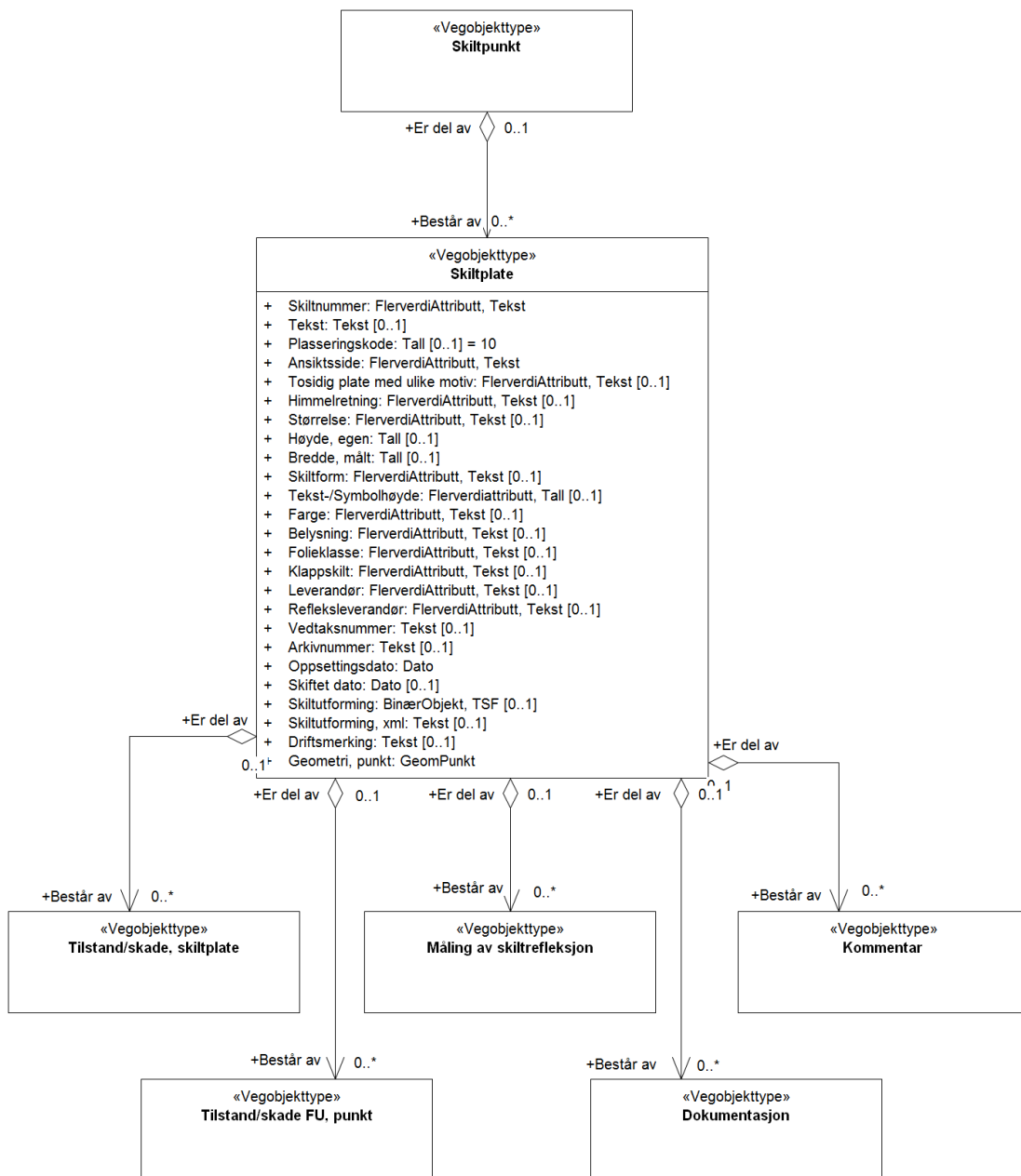
- + 610 - Bensinstasjon
- + 611 - Toalettommeanlegg
- + 612 - Toalett
- + 613.1 - Rasteplass
- + 613.2 - Rasteplass/WC
- + 614 - Enklere servering
- + 616 - Spisested
- + 618 - Campingplass
- + 621 - Bobilplass
- + 622 - Campinghytter
- + 624 - Vandrerhjem
- + 625 - Rom og frokost
- + 626 - Overnattingssted
- + 635 - Informasjon
- + U636 - Informasjonstavle
- + 637 - Turistkontor
- + 640.10 - Severdighet
- + 640.12 - Museum/galleri
- + 640.20 - Utsiktspunkt
- + 640.30 - Naturfredet område
- + 650.10 - Badeplass
- + 650.11 - Fiskeplass
- + 650.20 - Tursti
- + 650.21 - Skiløype
- + 650.40 - Gardsmat/Bygdeturisme
- + U701 - Tabellorienteringstavle
- + 701.1 - Tabellorienteringstavle for vanlig kryss
- + 701.2 - Tabellorienteringstavle for planskilt kryss på to- og trefeltsveg
- + U703 - Diagramorienteringstavle
- + 703.1 - Diagramorienteringstavle for rundkjøring
- + 703.2 - Diagramorienteringstavle for kryss med spesiell utforming
- + 705.1 - Avkjøringstavle, 1000-m tavle
- + 705.2 - Avkjøringstavle, 500-m tavle
- + U707 - Kjørefeltorienteringstavle
- + 707.1 - Kjørefeltorienteringstavle uten visningsmål
- + 707.2 - Kjørefeltorienteringstavle med visningsmål
- + 707.3 - Kjørefeltorienteringstavle for feltsubtraksjon
- + 707.4 - Kjørefeltorienteringstavle for ferjeleie
- + U706 - Sideplassert kjørefeltskilt
- + 709.1 - Portalorienteringstavle for ett kjørefelt
- + 709.2 - Portalorienteringstavle for flere kjørefelt
- + 709.3 - Portalorienteringstavle for flere kjørefeltninger
- + 709.4 - Portalorienteringstavle for feltsubtraksjon
- + 709.5 - Portalorienteringstavle for ferjeleier og bomstasjoner
- + 711.R - Tabellvegviser, Rett fram
- + 711.H90 - Tabellvegviser, Høyre, 90 grader
- + 711.V90 - Tabellvegviser, Venstre, 90 grader
- + 713.V - Vanlig vegviser, Venstre
- + 713.H - Vanlig vegviser, Høyre
- + 715.1 - Avkjøringsvegviser for veg uten kryssnummer
- + 715.2 - Avkjøringsvegviser for veg med kryssnummer
- + 717 - Kjørefeltvegviser
- + 719.1 - Portalvegviser for ett kjørefelt
- + 719.2 - Portalvegviser for flere kjørefelt
- + 719.4 - Portalvegviser for avkjøring
- + 719.5 - Portalvegviser for ferjeleier og bomstasjoner
- + U720.5 - Orienteringstavle
- + U721.1 - Vegvisertavle for avkjøring
- + U721.2 - Vegvisertavle for vanlige vegkryss
- + U722.2 - Vegviser for vegkryss
- + U722.3 - Vegviser for lokalvegvisning
- + U722.4 - Vegviser for gang og/eller sykkeltrafikk
- + 723.11 - Vegnummer for europaveg
- + 723.12 - Vegnummer for europaveg (leder til)
- + 723.13 - Vegnummer for stamveg som ikke er europaveg
- + 723.14 - Vegnummer for stamveg som ikke er europaveg (leder til)
- + 723.15 - Vegnummer for annen riksveg
- + 723.16 - Vegnummer for annen riksveg (leder til)
- + 723.21 - Ringveg/ringrute
- + 723.22 - Ringveg/ringrute (leder til)
- + 723.31 - Nasjonal turistveg
- + 723.41 - Omkjøringsrute for store kjøretøy
- + 723.51 - Rute for transport av farlig gods
- + 723.61 - Andre omkjøringsruter (strek)
- + 723.62 - Andre omkjøringsruter (fylt kvadrat)
- + 723.63 - Andre omkjøringsruter (trekant)
- + 723.64 - Andre omkjøringsruter (hult kvadrat)
- + 723.65 - Andre omkjøringsruter (sirkel)
- + 723.66 - Andre omkjøringsruter (pil)
- + 723.71 - Kryssnummer for motorveg
- + 723.72 - Kryssnummer for annen flerfeltsveg med planskilt kryss
- + 723.73 - Kryssnummer for tofeltsveg med planskilt kryss
- + U724.1h - Overhengende kjørefeltskilt, høyre
- + U724.1hr - Overhengende kjørefeltskilt, høyre og rett fram
- + U724.1r - Overhengende kjørefeltskilt, rett fram
- + U724.1v - Overhengende kjørefeltskilt, venstre
- + U724.2 - Overhengende kjørefeltskilt
- + U724.3 - Overhengende kjørefeltskilt
- + U724.4 - Overhengende kjørefeltskilt
- + U724.5 - Overhengende kjørefeltskilt
- + 725.1 - Avstandsskilt for vegrute uten kryssnummer
- + 725.2 - Avstandsskilt for vegrute med kryssnummer
- + 727.1 - Vanlig stedsnavnskilt
- + 727.2 - Stedsnavnskilt med symbol
- + 727.3F - Administrativ grense. Fykesgrenseskilt
- + 727.3K - Administrativ grense. Kommunegrenseskilt
- + 727.3R - Administrativ grense. Riksgrenseskilt
- + 727.4 - Tunnelnavnskilt
- + 729 - Gate-/vegnavnskilt
- + U730.03 - Kirke
- + U730.04 - Industriområde
- + 731 - Samleskilt for vegvisning
- + 741 - Omkjøring for bestemte kjøretøygrupper
- + 743.1 - Midlertidig omkjøring. Uten tekst
- + 743.2 - Midlertidig omkjøring. Med tekst
- + U744 - Omkjøringspil
- + 745 - Slutt på midlertidig omkjøring
- + 749 - Vegviser for gangtrafikk
- + 751 - Vegviser for sykkelrute
- + 753 - Tabellvegviser for sykkelrute
- + 755 - Sykkelruteskilt
- + 757 - Avstandsskilt for sykkelrute
- + 761 - Motorveg
- + U762 - Gate/Vegnettskart
- + 763 - Motortrafikkveg
- + 765 - Bomveg/brukerbetaling på veg
- + U764 - Kryssorienteringsskilt
- + U766 - Gate-/vegnavnskilt
- + 767 - Parkering
- + U768 - Kwartalsskilt
- + 769 - Parkeringshus
- + U770 - Husnummerskilt
- + 771 - Lufthavn/flyplass
- + 772 - Helikopterplass
- + 773 - Busstasjon/bussterminal
- + 774 - Jernbanestasjon/togterminal
- + 775 - Bilferje
- + 780 - Kjetting
- + 790.10 - Kirke
- + 790.15 - Næringsområde
- + 790.20 - Svømmehall
- + 790.30 - Alpinanlegg
- + 790.31 - Hoppbakke
- + 790.32 - Skistadion
- + 790.40 - Golfbane
- + 709.11 - Retalinn med elektronisk brikke

- + 792.12 - Betaling til betjent
- + 792.13 - Betaling med mynter til automat
- + 792.14 - Betaling med kort til automat
- + 792.15 - Betaling med sedler til automat
- + 792.16 - Ta billett i et lukket betalingssystem
- + 792.17 - Lever billett i et lukket betalingssystem
- + 792.30 - Helautomatisk bomstasjon som passerer uten å stanse
- + 792.31 - Betaling med AutoPASS
- + 802 - Avstand
- + 804 - Utstrekning
- + 806 - Tid
- + 807.1 - Symbol, personbil
- + 807.2 - Symbol, varebil, lastebil og trekkbil
- + 807.3 - Symbol, buss
- + 807.4 - Symbol, vogntog
- + 807.5 - Symbol, kjøretøy særskilt innredet til campingbruk, samt evt. trekkvogn
- + 807.6 - Symbol, sykkel
- + 807.7 - Symbol, motorsykkel og moped
- + 807.8 - Symbol, forfyrningshemmede med parkeringstillatelse
- + 807.9 - Symbol, kjøretøy særskilt innredet til campingbruk ( bobil )
- + U808 - Underskilt med variabel tekst
- + U808.9 - Tekst, blinde
- + U808.10 - Tekst, ved våt vegbane (oransje). Kun til arb. varsling. Finnes flere varianter
- + U808.11 - Tekst, vegarbeidsområde (oransje). Kun til arb. varsling. Finnes flere varianter
- + U808.20 - Asfaltkant
- + U808.21 - Trafikk-kontroll
- + U808.23 - Tekst, langsgående asfaltkant (oransje). Kun til arb. varsling. Finnes flere varianter
- + U808.26 - Fare for kø
- + U808.50b - Tekst, forbudt for gående og syklende
- + U808.50n - Tekst, forbode for gående og syklende
- + 808.101 - Smal bru
- + 808.103 - Smal undergang
- + 808.105 - Fartsdemperer/Fartsdemparar
- + 808.111 - Is-svuller/ is-svullar
- + 808.113 - Teleskade
- + 808.115 - Fenst
- + 808.121 - Opphald gangfelt/Heva gangfelt
- + 808.123 - Opphald gangfelt/Heva gangfelt
- + 808.131 - Fare for ising
- + 808.133 - Ved våt veg
- + 808.137 - Ved sterk nedbør
- + 808.143 - Oljesøl
- + 808.145 - Jord på vegen
- + 808.147 - Grus på vegen
- + 808.151 - Slutt på saltet veg/Slutt på salta veg
- + 808.153 - Høg asfaltkant
- + 808.159 - I drift ved gult blink
- + 808.161 - Skole/Skule
- + 808.165 - Stor elgfare
- + 808.166 - Vitkryssing
- + 808.167 - Kryssing ved gult/blink/Kryssing ved gul blink
- + 808.171 - Bakketopp
- + 808.172 - Flom/Flaum
- + 808.173 - Gårdstun/Gardstun
- + 808.174 - Grusveg
- + 808.175 - Dype spor/Djupe spor
- + 808.176 - Utkjørsel
- + 808.177 - Utrykning/Utrykking
- + 808.178 - Ulykkesstrekning
- + 808.179 - Vegbom
- + 808.180 - Matende biler midt i vegen
- + 808.301 - Gjelder gjennomkjøring/Gjeld gjennomkjøring
- + 808.303 - Gjelder gjennomkjøring til ( vegnavn )/Gjeld gjennomkjøring til
- + 808.305 - Gjelder ikke kjøring til ( virksomhet eller adresse )/Gjeld ikke kjøring til
- + 808.307 - Gjelder ikke varetransport
- + 808.311 - Gjelder ikke moped/ Gjeld ikke moped
- + 808.313 - Gjelder ikke buss/ gjeld ikke buss
- + 808.315 - Gjelder ikke taxi/ Gjeld ikke taxi
- + 808.317 - Gjelder ikke buss og taxi / Gjeld ikke buss og taxi
- + 808.319 - Gjelder ikke ( motorvogntype )/ Gjeld ikke ( motorvogntype )
- + 808.321 - Gjelder/Gjeld ( motorvogntype )
- + 808.331 - Gjelder (bru, undergang) ved (sted)/Gjeld ( bru, undergang ) ved ( stad )
- + 808.333 - Gjelder i (by eller sted)/Gjeld i ( By eller stad )
- + 808.339 - Høgspenning Livsfare
- + 808.341 - ... m ved sentrisk kjøring/kjøyring
- + 808.343 - Minste kjøretøyavstand ...m
- + 808.351 - Gjelder/Gjeld ( sнопlass, torg og lignende )
- + 808.515 - Gjelder ..... Felt/Gjeld ..... Felt
- + 808.519 - Kjøring til eiendommene tillatt / Kjøyring til eiedomane tillete
- + 808.541 - Kjøring til ( adresse, virksomhet) tillatt/Kjøyring til ( adresse, verksemd ) tillete
- + 808.545 - Varetransport tillatt/tillete ( tidsrom )
- + 808.551 - For ( Kjøretøy eller trafikantgruppe )
- + 808.553 - Med særskilt tillatelse
- + 808.555 - Mot avgift
- + 808.557 - Maks (tidsangivelse ) mot avgift
- + 808.561 - Ei-motorvogn
- + 808.611 - STOPP ved rødt blink Utrykning/Utrykking
- + 808.612 - STOPP ved rødt blink Bruåpning/Bruopning
- + 808.613 - STOPP ved rødt blink Sterk vind
- + 808.614 - STOPP ved rødt blink Flytrafikk
- + 808.615 - STOPP ved rødt blink Skredfare
- + 808.616 - STOPP ved rødt blink Flom/Flaum
- + 808.617 - STOPP ved rødt blink Høyt/Hagt CO-nivå
- + 808.618 - STOPP ved rødt blink Ulykke/Ulukke
- + 808.619 - STOPP ved rødt blink Tunnelen stengt/stengd
- + 808.620 - STOPP ved rødt blink Sporvogn
- + 808.621 - STOPP ved rødt blink Buss
- + 808.622 - STOPP ved rødt blink Kryssende/Kryssande trafikk
- + 808.623 - STOPP ved rødt blink Vegen stengt/stengd
- + 810.R - Svingpil, rett fram
- + 810.H45 - Svingepil, svakt høyre
- + 810.V45 - Svingepil, svakt venstre
- + 810.H90 - Svingepil, høyre
- + 810.V90 - Svingepil, venstre
- + 810.H135 - Svingepil, skarpt høyre
- + 810.V135 - Svingepil, skarpt venstre
- + 812 - Anbefalt fart
- + 813.1 - Stigningsgrad
- + 813.2 - Stigningsgrad (m undertekst "Low gear")
- + 814 - Virkelig fri vegbredde
- + 816 - Kryssende lammertransport
- + 817.1 - Særlig ulykkesfare
- + 817.2 - Særlig ulykkesfare
- + 817.3 - Særlig ulykkesfare
- + 817.4 - Særlig ulykkesfare
- + 817.5 - Særlig ulykkesfare
- + U818 - Svak skulder
- + 822.1 - Forløp av forkjørsveg
- + 822.2 - Forløp av forkjørsveg
- + 822.3 - Forløp av forkjørsveg
- + 822.4 - Forløp av forkjørsveg
- + 822.5 - Forløp av forkjørsveg
- + 822.6 - Forløp av forkjørsveg
- + 822.7 - Forløp av forkjørsveg
- + 824 - Forvarsling av stopp
- + 826 - Sykkelttrafikk i begge kjøretøretninger
- + 828.1 - Utstrekning av stans- og parkeringsregulering, gjelder i begge kjøretøretninger
- + 828.2 - Utstrekning av stans- og parkeringsregulering, gjelder mot kjøretøretningen
- + 828.3 - Utstrekning av stans- og parkeringsregulering, gjelder i kjøretøretningen
- + 829 - Oppstilling av parkert kjøretøy
- + U830 - Avgiftsparkering
- + 831 - Parkeringsskive
- + 834 - Kombinert regulering
- + U850 - Tekst
- + 902H - Bakgrunnsmarkering, Mot høyre
- + 902V - Bakgrunnsmarkering, Mot venstre

- + 904H - Retningsmarkering, Mot høyre
- + 904V - Retningsmarkering, Mot venstre
- + 906H - Hindermarkering, hinder til høyre
- + 906V - Hindermarkering, hinder til venstre
- + 906VH - Hindermarkering
- + U906LH - Hindermarkering
- + U906LV - Hindermarkering
- + U906UH - Hindermarkering
- + U906UV - Hindermarkering
- + U906UVH - Hindermarkering
- + U906.US - Samla med pil
- + 908 - Hindermarkering, høyde
- + 912 - Avkjøringsmarkering
- + 914H - Tunnelmarkering
- + 914V - Tunnelmarkering
- + 916 - Avstandsmarkering i tunnel
- + 920VM - Kantstolpe, venstre side med middeler
- + 920H - Kantstolpe, høyre side
- + 920VE - Kantstolpe, Venstre side uten middeler.
- + 930 - Sperremarkering
- + 940 - Trafikkjegle
- + 942 - Trafikksyinder
- + U999 -
- + EXIT - EXIT

Figur 2: Tillatte verdier

## UML-skjema med assosiasjoner



Figur 3: UML-skjema med assosiasjoner

## 2.2 Beskrivelse av vegobjekttype og tilhørende egenskapstyper

## Vegobjekttype

Navn vegobjekttype:	Skiltplate
Definisjon:	Plate med skiltmotiv.
Representasjon i vegnettet:	punkt
Sideposisjon:	Relevant
Kjørefelt:	Relevant

## Egenskapstyper - geometri - tillatte verdier

Tabellen beskriver hver egenskapstype tilhørende vegobjekttypen.

<b>Egenskapstypenavn:</b>	Navn på egenskapstypen (attributtet)
<b>Verdi:</b>	Viser tillatte verdier for gitt egenskapstype
<b>Datatype:</b>	Viser datatype og feltlengde. T=Tekst, H=Heltall, D=desimaltall, DATO=dato, FVH/FVT=kodeliste som kan inneholde lister med heltall eller tekster. Heltall bak datatypen viser antall tegn/siffer.
<b>Betingelse:</b>	Angir egenskapstypens viktighet A = Absolutt påkrevd. Krav om verdi for å kunne lagre forekomst P = Påkrevd - Krav om verdi, men mulig å lagre forekomst uten verdi B = Betinget - Krav om verdi når gitte forutsetninger inntreffer O = Opsjonell - Ikke krav om verdi S = Opsjonell spesialinformasjon - Benyttes for spesielle formål. Ikke krav om verdi U = Utgår - Egenskapstype vil bli tatt ut av NVDB. Det skal ikke registreres nye data til denne. Slike egenskaper får prefiks 'Utgår_'
<b>Beskrivelse:</b>	Viser definisjon av egenskapstype, samt eventuell merknad knyttet til registrering av data

## Standard egenskapstyper

Egenskapstypenavn Tillatte verdier	Datatype	Betingelse	Beskrivelse	ID
Skiltnummer	FVT 100	P	Gir offisielt skiltnummer jfr. Håndbok N300 (050)	5530
Tekst	T 500	B	Gir tekst som er påført skiltplate. Teksten skrives inn etter fast system. Det kan også legges inn informasjon om symboler Merknad: Påkrevd for skiltplater som ikke har standardtekst.	1910
Plasseringskode	H 2	B	Angir plasseringskode for skiltplate i skiltpunkt. Skiltplate som står øverst har lavest nummer, skiltplate som står nederst har høyest verdi. Benytt nummerering 10, 20, 30 i utgangspunktet. Merknad: Påkrevd dersom det er flere skiltplater på samme stolpe.	5128
Ansiktsside	FVT 50	P	Angir hvilken retning ansiktssiden til vegobjektet er vendt mot i forhold til vegens metreringsretning	1894
Med metreringsretning				2714
Mot metreringsretning				2717
Parallelt mot veg				2837
Parallelt fra veg				2838
Tosidig				3698
Tosidig plate med ulike motiv	FVT 3	B	Angir om skiltplaten er tosidig og det er ulike motiv på hver av sidene Merknad: Påkrevd dersom Ja	9484
Ja				13365
Himmelretning	FVT 4	S	Angir hvilken himmelretning vegobjektet er orientert mot. Gjelder skiltets ansiktsside	1897
Nord				3470
Sør				3471
Øst				3472
Vest				3473
Størrelse	FVT 50	B	Angir størrelse av vegobjekt Merknad: Påkrevd dersom skilt ikke har fast størrelse	1970



Understørrelse				4132
Liten				2621
Middels				2626
Stor				2631
Overstørrelse				4133
Utgår_Ekstra stor				2852
Utgår_Ekstra liten				2851
Høyde, egen	H 4 (mm)	B	Angir vegobjektets egenhøyde. Merknad: Påkrevd for skilt som ikke har faste størrelser eller ikke utledes direkte av bredden	1588
Bredde, målt	H 5 (mm)	B	Angir målt (virkelig) bredde av skiltplate. Denne avviker fra beregnet bredde hvis skiltbredden er tilpasset bredden til andre skiltplater innenfor samme skiltpunktet. Merknad: Påkrevd dersom skilt ikke har faste størrelser	1328
Skiltform	FVT 50	B	Angir hvilken form skiltplaten har Merknad: Påkrevd dersom skiltplate kan variere i form	1892
Plan				2853
Bukket kant				2854
Buet				2855
Profil				2856
Tekst-/Symbolhøyde	FVH 4 (mm)	B	Angir størrelse på tekst/symbol Merknad: Påkrevd for skilt som har tekst	1912
028				17454
035				3479
042				12097
049				12098
056				17455
063				17456
070				3480
084				17457
091				17458
105				3481
126				12099
140				3482
175				3483
210				3484
280				3485
315				12100
350				3486
420				3487
Farge	FVT 50	B	Angir hovedfarge til vegobjektet (bunnfarge). Merknad: Påkrevd for skiltplater som kan ha varierende bunnfarge	1294
Gul				2115
Blå				2121
Hvit				2124
Grønn				2128
Brun				2134
Svart				2131
Oransje				3468
Rød				4159
Burgunder				5482
Gulgrønn flouriserende				13364
Belysning	FVT 50	B	Angir om det er belysning i tilknytning til vegobjektet og eventuelt hvilken type belysning det er. Merknad: Påkrevd dersom skiltplate har innvendig eller utvendig belysning	1879

Ingen				3476
Innvendig				2863
Utvendig				2864
Folieklasse	FVT 30	B	Angir folieklasse på skiltplate Merknad: Ikke påkrevd å angi folieklasse for nødutgangsskilt da de alltid er etterlysende.	1921
Ingen				3477
Klasse 1				2848
Klasse 2				2850
Klasse 3				2849
Fluorescerende				4160
Klappskilt	FVT 3	B	Angir om skiltplaten kan klappes/foldes sammen eller ikke. Merknad: Påkrevd dersom Ja	8828
Ja				11738
Nei				11739
Leverandør	FVT 50	S	Angir navn på firma som har levert vegobjektet	1494
Norskilt				2839
Brødrene Dahl AS				2840
Euroskilt AS				2842
Vik Verk				4035
Trafikk og Veimerking				4036
Egenprodusert				2841
Refleksleverandør	FVT 50	S	Angir navn på leverandør av refleks	1893
3M				2844
Fasson				2845
Tessalux				2846
Seibulite				2847
Stimsonite				3712
Avery				13784
Vedtaksnummer	T 50	B	Angir vedtaksnummer Merknad: Påkrevd for trafikkregulerende skilt som krever vedtak	1890
Arkivnummer	T 20	B	Referanse til Statens vegvesen sitt arkivsystem Merknad: Påkrevd for skilt som krever vedtak	9154
Oppsettingsdato	DATO 8	P	Angir dato da vegobjektet ble satt opp første gang.	2108
Skiftet dato	DATO 8	B	Angir dato når vegobjektet sist ble skiftet. Merknad: Påkrevd når skiltplate har vært skiftet ut.	2107
Skiltutforming	BTSF	S	Benyttes i forbindelse med interface mot skiltmodulen. Til testformål Egenskapen utgår. Nye data skal IKKE registreres for denne egenskapen	5218
Skiltutforming, xml	T 1500	S	Felt for å lagre beskrivelse av innhold på skiltplate på xml-format. Informasjon benyttes av skiltmodul i NVDB/VegReg. Innhold skal kun endres vha skiltmodul	9935
Driftsmerking	T 50	O	Gir unikt navn/id for objektet	10479

### Geometri egenskapstyper

Egenskapstypenavn	Datatype	Betingelse	Beskrivelse	ID
Geometri, punkt	GP	P	Gir punkt som geometrisk representerer objektet. Merknad: Grunnriss: Senter skiltpunkt - Høydereferanse: Topp skiltpunktfundament evt. overgang stolpe/terreng	4795

## 3. Kvalitetskrav

Kravmatrisen viser de forskjellige krav som stilles til kvalitet på de data som ligger i NVDB for den eller de objekttyper som er

behandlet i dette dokumentet. Kravene går på:

**Aktualitet** = tidsfrist for oppdatering i NVDB i forhold til når fysisk objekt er driftsatt

**Fullstendighet** = krav til hvor komplett innlegging av objekt eller egenskap skal være

**Konsistens** = krav til sammenheng mellom objekter av samme eller forskjellig datatype

Kvalitetskravklasser:

1 = Europa- og riksveger

2 = Fylkesveger

3 = Kommunale veger

4 = Private veger og skogsbilveger

Kravene under er gitt i henhold til ny datamodell, og viser maksimalt tillatt avvik

Krav nr	Kvalitets-element	Kvalitetsmål	Rel.vegob type	Egenskap type	Beskrivelse	Kvalitetsklasse			
						1	2	3	4
144	Fullstendighet, manglende data	Andel manglende data		0	Alle skilt skal være registrert	0 %	0 %		
145	Aktualitet	Tidsperiode, forsinkelse		0	Etter at endring av skiltplate er fysisk utført skal NVDB oppdateres innen angitt frist	10 dager	10 dager		
146	Fullstendighet, manglende data	Andel manglende data		Geometri, punkt	Alle objekter skal være stedfestet med egengeometri	0 %	0 %		
157	Fullstendighet, manglende data	Andel manglende data		Ansiktsside	Egenskapen skal være angitt på alle objekter	0 %	0 %		
149	Fullstendighet, manglende data	Andel manglende data		Folieklasse	Egenskapen skal være angitt på alle objekter som ikke er nødutgangsskilt	0 %	0 %		
159	Fullstendighet, manglende data	Andel manglende data		Oppsettingsdato	Egenskapen skal være angitt på alle objekter	0 %	0 %		
160	Fullstendighet, manglende data	Andel manglende data		Skiltnummer	Egenskapen skal være angitt på alle objekter	0 %	0 %		
161	Absolutt stedfestingsnøyaktighet	Middelverdi av feil i stedfestingsnøyaktighet		Geometri, punkt	Skiltplate deler geometri med skiltpunkt og har samme krav til posisjonsnøyaktighet	1 m	1 m		
303	Fullstendighet, manglende data	Andel manglende data		Arkivnummer	Egenskapen skal være angitt for skilt som krever vedtak	0 %	0 %		
158	Fullstendighet, manglende data	Andel manglende data		Belysning	Egenskapen skal være angitt for skilt som har innvendig eller utvendig belysning	0 %	0 %		
301	Fullstendighet, manglende data	Andel manglende data		Klappskilt	Egenskapen skal være angitt dersom Ja	0 %	0 %		
147	Fullstendighet, manglende data	Andel manglende data		Bredde, målt	Påkrevd for skilt med variabel størrelse	0 %	0 %		
148	Fullstendighet, manglende data	Andel manglende data		Farge	Påkrevd for skilt som finnes i ulike farger	0 %	0 %		
302	Fullstendighet, manglende data	Andel manglende data		Høyde, egen	Påkrevd for skilt som ikke har fast høyde	0 %	0 %		
150	Fullstendighet, manglende data	Andel manglende data		Plasseringskode	Påkrevd ved flere skilt på samme stolpe	0 %	0 %		
	Fullstendighet	Andel							

154	Fullstendighet, manglende data	Andel manglende data		Tekst	Påkrevd for skilt som har tekst som ikke er fast	0 %	0 %		
155	Fullstendighet, manglende data	Andel manglende data		Tekst-Symbolhøyde	Påkrevd for skilt som har tekst som ikke har fast størrelse	0 %	0 %		
151	Fullstendighet, manglende data	Andel manglende data		Skiftet dato	Påkrevd dersom skiltplate er skiftet	0 %	0 %		
152	Fullstendighet, manglende data	Andel manglende data		Skiltform	Påkrevd for skilt som finnes i ulike former	0 %	0 %		
153	Fullstendighet, manglende data	Andel manglende data		Størrelse	Påkrevd for skilt som ikke har fast størrelse	0 %	0 %		
156	Fullstendighet, manglende data	Andel manglende data		Vedtaksnummer	Påkrevd for trafikkregulerende skilt som krever vedtak	0 %	0 %		
740	Fullstendighet, manglende data	Andel manglende data		Tosidig plate med ulike motiv	Tosidig plate med ulike motiv skal være angitt dersom Ja	0 %	0 %		
316	Konseptuell konsistens	Andel objekter med avvik fra regler i det konseptuelle skjemaet	Skiltpunkt	0	Skiltplate må ha tilknytning til et skiltpunkt	0 %	0 %		

## 4. Innsamlingsregler med eksempler

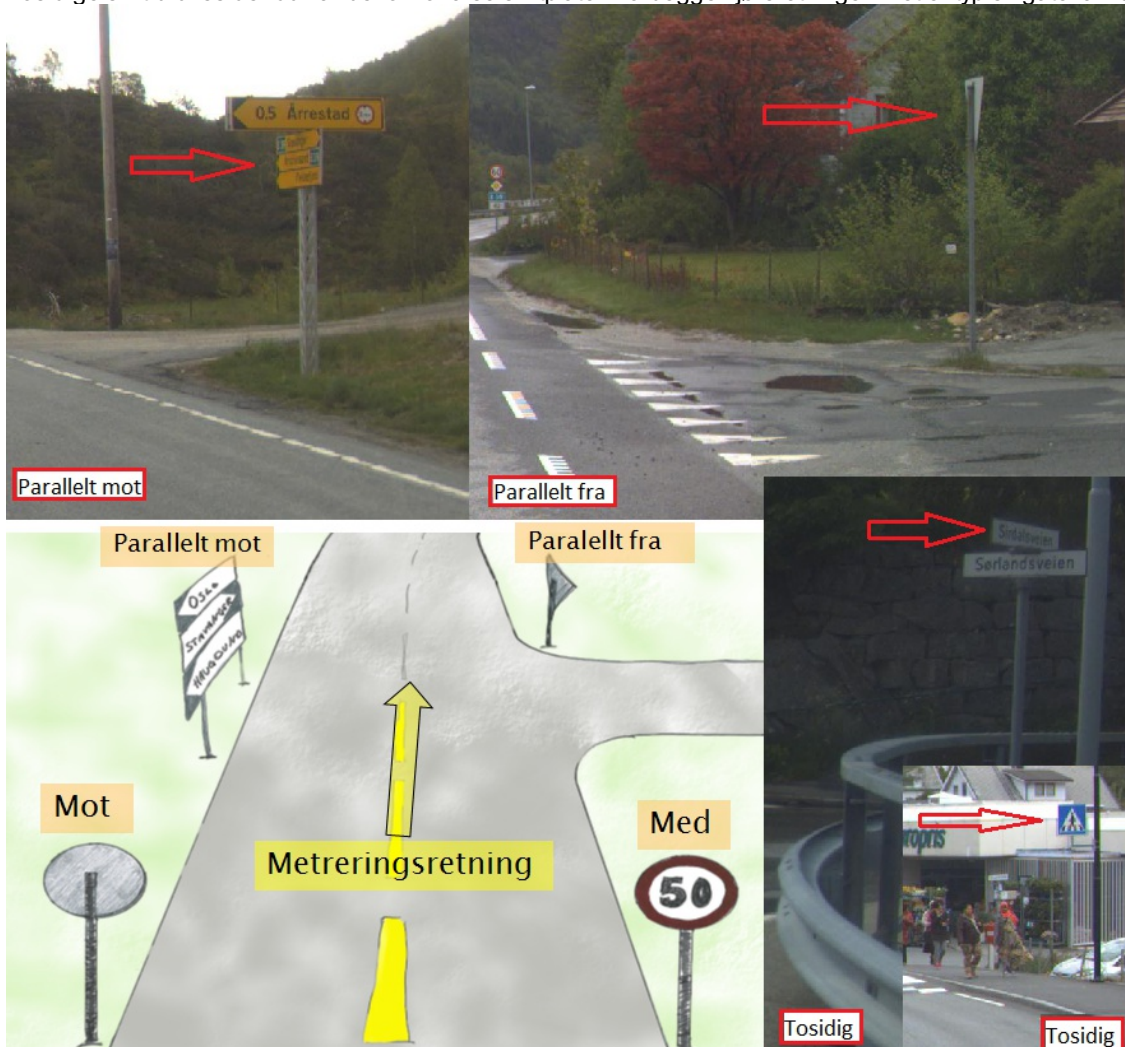
<b>Nr 1</b>	<b>Regel:</b>	Et Skiltplateobjekt skal registreres for hver Skiltplate ute langs vegen i henhold til kravmatrisa.
		Skiltplate skal ha mor av vegobjekttype Skiltpunkt eller Belysningspunkt. Vegreferansen knyttes til skiltpunktet.
		Oppsettingsutstyr og skiltplater med diverse egenskaper omfattes av registreringen.
		Skiltpunkt kan settes på portal, slik at overhengende skilt kan registreres på feltnivå. Dersom skiltet gjelder for bestemte kjørefelt brukes kjørefeltkoder til å angi dette.
		Der det er skiltplater plassert ved siden av eller over hverandre i samme skiltpunkt, brukes plasseringskode for å skille mellom dem. For skiltplatene lengst til høyre (med metreringsretning) bruker en kodene 10, 20 ,30 osv. For neste kolonne 11, 21, 31 osv. Dette forutsetter at alle skilt er registrert på samme skiltpunkt.
		Tosidige skiltplater med ulikt motiv på fram- /bakside skal registreres som to skiltplater. Egenskapen Tosidig plate med ulike motiv må gis verdi Ja
		Tosidige skiltplater med likt motiv på fram-/bakside skal registreres som en skiltplate. Egenskapen Ansiktsside gis verdi Tosidig
Skiltplate som er satt opp langs en gang- og sykkelveg for å gi informasjon om denne, skal registreres til vegnettet for gang- og sykkelvegen.		
For standard skilt med variabel tekst utelates enhet i teksten. For fartsgrenseskilt brukes fartsgrense som undernummer i stedet for å gis som tekst. Se eksempel 4.		
Rekkefølge for innhold i feltet Tekst skal være slik: Pilstørrelse, km, stedsnavn, evt miniaturskilt, innhold miniatyrskilt Hver del skilles med @. Manglende deler utelates. To @ gir ny linje. @ kan utelates mellom skiltnummer og tekst til skiltet.		

### Eksempel 1: Ansiktsside

Ansiktsside for skiltplate refereres i forhold til metreringsretningen på vegen. Den retningen som metertallet på vegreferansen øker, er med metreringsretning.

Parallelt mot veg og parallelt fra veg brukes i hovedsak i kryss. Når det er satt opp vikepliktsskilt eller stoppskilt i et kryss hører disse til vegen som det er viktplikt for og skiltene registreres med ansiktsside parallelt fra veg.

Tosidige skilt brukes der du har behov for å se skiltplaten fra begge kjøreretninger. Det er typisk gatenavnskilt, gangfelt og busstopp.

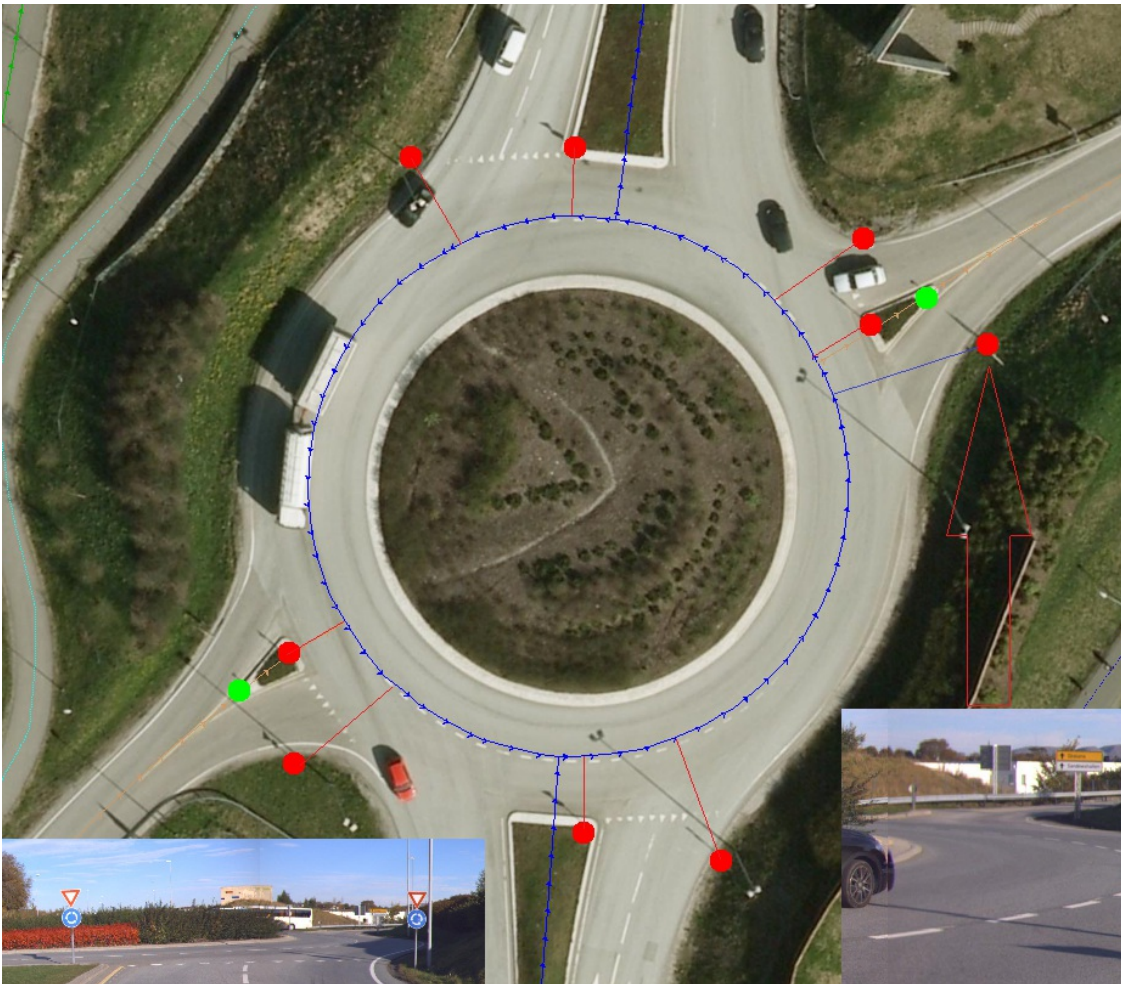


## Eksempel 2: Ansiktsside i rundkjøring

Siden rundkjøringer har eget vegnett knyttes rundkjørings- og vikepliktsskiltene til den og siden de vender bort fra rundkjøringen får de Ansiktsside : Parallelt fra veg

Eventuelle andre skilt som ligger på den delen av trafikkøylene som vender mot rundkjøringen blir også å høre til rundkjøringen. Skilt som ligger på den delen av en trafikkøy som vender bort fra rundkjøringen hører til samme vegen som trafikkøya hører til. Om skiltplaten vender inn mot rundkjøringen får de Ansiktsside : Parallelt mot veg .

På store rundkjøringer hender det at det finnes vegvisningsskilt plassert i rundkjøringen. Det er vist et i eksemplet og det får Ansiktsside : Med metreringsretning



Skiltene som er merket rødt hører til rundkjøringen. De grønne hører til vegen trafikkøya ligger på.

### Eksempel 3: Stolpe med flere skiltplater

Ansiktsside : Med metreringsretning  
 Arkivnummer : 2012033388-1  
 Belysning : Ingen  
 Folieklasse : Klasse 1  
 Klappskilt : Nei  
 Oppsettingsdato : 20120305  
 Plasseringskode : 10  
 Skiltform : Plan  
 Skiltnummer : 362.70  
 Størrelse : Middels  
 Vedtaksnummer : V.0016.EV.0039

Skiltplate: 2  
 Ansiktsside : Med metreringsretning  
 Arkivnummer : 2012033388-1  
 Belysning : Ingen  
 Folieklasse : Klasse 1  
 Klappskilt : Nei  
 Oppsettingsdato : 20120305  
 Plasseringskode : 20  
 Skiltform : Plan  
 Skiltnummer : 206  
 Størrelse : Middels  
 Vedtaksnummer : V.0016.EV.0039

Skiltplate: 3  
 Ansiktsside : Med metreringsretning  
 Arkivnummer : 2012033388-1  
 Belysning : Ingen  
 Folieklasse : Klasse 1  
 Klappskilt : Nei  
 Oppsettingsdato : 20120305



Eksempel1: Skiltplater med fast innhold og størrelser

Plasseringskode : 30  
Skiltform : Plan  
Skiltnummer : 723.11  
Størrelse : Middels  
Tekst : E39  
Vedtaksnummer : V.0016.EV.0039

## Referanser

[For mer informasjon om skilt: Håndbok N300 \(050\) Trafikkskilt](#)

## Eksempel 4: Vegvisningsskilt

Beskrivelse for de 3 skiltene:

Skiltplate: 1  
Ansiktsside : Parallelt mot veg  
Arkivnummer : 2010000345-3  
Belysning : Ingen  
Bredde, målt : 2500  
Farge : Gul  
Folieklasse : Klasse 1  
Oppsettingsdato : 20100325  
Plasseringskode : 11  
Skiltform : Plan  
Skiltnummer : 713  
Tekst : 283 Haugesund @723.11 E134  
Tekst-/Symbolhøyde : 140  
Vedtaksnummer : V.0112.EV.0134

Skiltplate: 2  
Ansiktsside : Parallelt mot veg  
Arkivnummer : 2010000345-3  
Belysning : Nei  
Bredde, målt : 2500  
Farge : Gul  
Folieklasse : 1  
Høyde, egen : Nei  
Oppsettingsdato : 20100325  
Plasseringskode : 21  
Skiltform : Plan  
Skiltnummer : 713  
Tekst : 90 Haukeli  
Tekst-/Symbolhøyde : 140  
Vedtaksnummer : V.0112.EV.0134

Skiltplate: 3  
Ansiktsside : Parallelt mot veg  
Arkivnummer : 2010000345-3  
Belysning : Nei  
Bredde, målt : 2500  
Farge : Hvit  
Folieklasse : 1  
Høyde, egen : Nei  
Oppsettingsdato : 20100325  
Plasseringskode : 31  
Skiltform : Plan  
Skiltnummer : 713  
Tekst : Seljord Ferieland @622@618@807.5@616@  
Tekst-/Symbolhøyde : 105  
Vedtaksnummer : V.0112.EV.0134

Peker skiltene mot høyre side Skiltene på høyre side kan de beskrives tilsvarende, men da fra høyre side mot venstre.

## Referanser

[For mer informasjon om skilt: Håndbok N300 \(050\) Trafikkskilt](#)



Vegvisningsskilt. Plasseringskode gjelder skiltene på venstre side. Foto: Kjell Wold

## Eksempel 5: Skiltplater på skiltportal ved fergekai

Ved skilter på skiltportal registreres skiltpunkt på vegens høyre side med sideposisjon.  
Hvis skiltportalen dekker skilting for begge kjøreretninger skal det registreres et skiltpunkt på hver side av vegen.

For skiltplatene registreres kjørefeltkode.  
Hvis egengeometri registreres for skiltplatene registreres punkt på vegen rett under skiltplaten som vist på figuren.

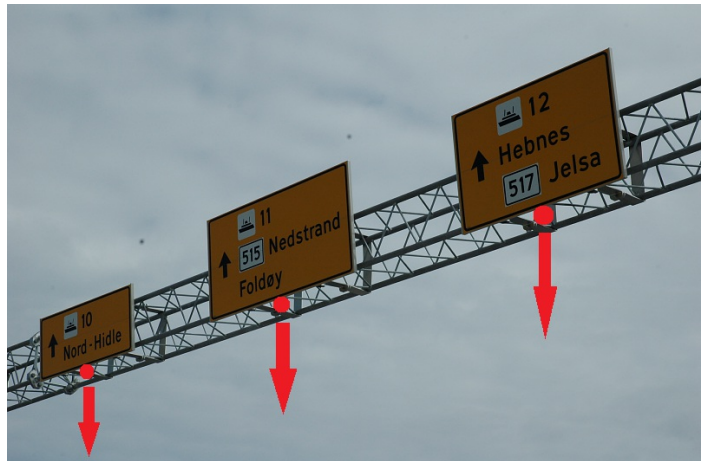


Foto: Undi Torstensen

## Referanser

[For mer informasjon om skilt: Håndbok N300 \(050\) Trafikkskilt](#)

## Eksempel 6 : Skilt med variabel tekst

Her vises en del skilt med variabel tekst. Merk at der enhet inngår i teksten på skiltet er enhet en del av selve skiltet og ikke av den variabel teksten. Enhet skal derfor IKKE gis i feltet Tekst :  
For fartsgrenseskilt gis fartsgrensen som et undernummer til skiltnummeret, og tekst settes blank: Eks 362.50 = 50km fartsgrense.

Vi viser her korrekt tekst for skiltene med start øverst til venstre:

Skilt 310

Skiltnummer : 310  
Tekst : 3,5

Skilt 312

Skiltnummer : 312  
Tekst : 2,3

Skilt 316

Skiltnummer : 316  
Tekst : 15

Skilt 362

Her gis fartsgrensen som et undernummer til skiltnummer, og teksten er tom

Skiltnummer : 362.30  
Tekst :

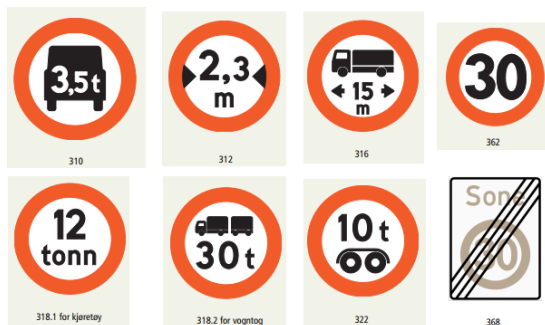
Skilt 318.1

Skiltnummer : 318.1  
Tekst : 12

Skilt 318.2

Skiltnummer : 318.2  
Tekst : 30

Skilt 322



Eksempler på standard skilt med variabel tekst



Skiltnummer : 322

Tekst : 10

Skilt 368

Skilt 366 og 368 har kun en fartsgrense, dvs. ingen variabel tekst, og skal derfor ikke ha innhold i feltet Tekst

Skiltnummer : 368

Tekst :

## Eksempel 7 : Orienteringstavle for rundkjøring

Skiltplate: 1

Ansiktsside : Parallelt mot veg

Arkivnummer : 2010000345-3

Belysning : Ingen

Bredde, målt : 2500

Farge : Gul

Folieklasse : Klasse 1

Høyde, egen : 700

Oppsettingsdato : 20100325

Plasseringskode : 11

Skiltform : Plan

Skiltnummer : 703.1

Størrelse : - - -

Tekst : @723.15 60@Førde@@Måløy@@703.13 15@723.15

60@@Stranda

Tekst-/Symbolhøyde : 140

Vedtaksnummer : V.0112.EV.0134

Forklaring til feltet "Tekst :"

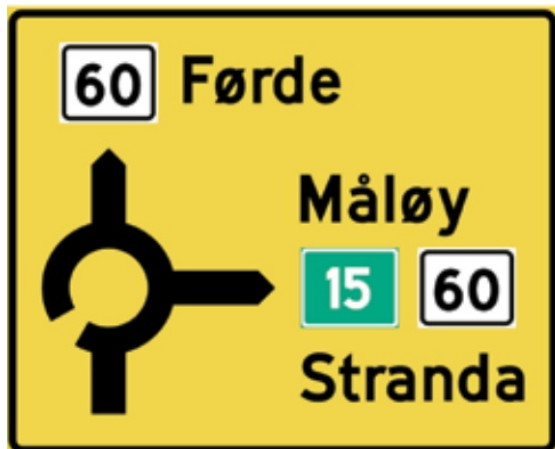
Linjeskift gis med @@

Første linje "@723.15 60@Førde": Vegruteskilt 723.15 med vegnummer 60

Andre linje "Måløy": Teksten "Måløy" øverst i høyre del av skiltet

Tredje linje "703.11 E15@723.15 60": Vegruteskilt 723.13 med vegnummer 15 og 723.15 med vegnummer 60

Fjerde linje "Stranda": Teksten "Stranda" nederst i høyre del av skiltet



Eksempel på orienteringstavle

## Referanser

[For mer informasjon om skilt: Håndbok N300 \(050\) Trafikkskilt](#)

## 5. Kodelister

Egenskaper	Verdier (1 av 2)	Verdier (2 av 2)
	100.1 - Farlig sving, til høyre 100.2 - Farlig sving, til venstre 102.1 - Farlige svinger, den første til høyre 102.2 - Farlige svinger, den første til venstre 104.1 - Bratt bakke, stigning 104.2 - Bratt bakke, fall 106.1 - Smalere veg, Innsnevring på begge sider 106.2 - Smalere veg, Innsnevring på høyre side 106.3 - Smalere veg, Innsnevring på venstre side 108 - Ujevn veg 109 - Fartshump 110 - Vegarbeid 112 - Steinsprut 114.1 - Rasfare, høyre side 114.2 - Rasfare, venstre side 116 - Glatt kjørebane 117 - Farlig vegskulder 118 - Bevegelig bru 120 - Kai, strand eller ferjeleie 122 - Tunnel. 124 - Farlig vegkryss 126 - Rundkjøring	

132 - Trafikkslyssignal  
 134 - Planovergang med bom  
 135 - Planovergang uten bom  
 136.1h - Avstandsskilt  
 136.1v - Avstandsskilt  
 136.2h - Avstandsskilt  
 136.2v - Avstandsskilt  
 136.3h - Avstandsskilt  
 136.3v - Avstandsskilt  
 138.1 - Jernbanespor, enkeltsporet  
 138.2 - Jernbanespor, flersporet  
 139 - Sporvogn  
 140 - Avstand til gangfelt  
 142 - Bam  
 144 - Syklende  
 146.1 - Elg  
 146.2 - Rein  
 146.3 - Hjort  
 146.4 - Ku  
 146.5 - Sau  
 148 - Møtende trafikk  
 149 - Kø  
 150 - Fly  
 152 - Sidevind  
 153 - Trafikkulykke  
 154 - Skiløpere  
 155 - Ridende  
 156 - Annen fare  
 202 - Vikeplikt  
 204 - Stopp  
 206 - Forkjøringsveg  
 208 - Slutt på forkjøringsveg  
 210 - Forkjørskruss  
 212 - Vikeplikt overfor møtende kjøretøy  
 214 - Møtende kjørende har vikeplikt  
 302 - Innkjøring forbudt  
 306.0 - Forbudt for alle kjøretøy  
 306.1 - Forbudt for motorvogn  
 306.3 - Forbudt for traktor og for motorredskap konstruert for fart mindre enn 40 km/t  
 306.4 - Forbudt for motorsykkel og moped  
 306.5 - Forbudt for lastebil og trekkbil  
 306.6 - Forbudt for syklande  
 306.7 - Forbudt for gående  
 306.8 - Forbudt for gående og syklande  
 306.9 - Forbudt for ridende  
 308 - Forbudt for transport av farlig gods  
 310 - Forbudt for motorvogn med flere enn to hjul og med tillatt totalvekt høyere enn angitt  
 312 - Breddegrense  
 314 - Høydegrense  
 316 - Lengdegrense  
 318.1 - Totalvektgrense, for kjøretøy  
 318.2 - Totalvektgrense, for vogntog  
 320 - Aksellastgrense  
 322 - Boggilastgrense  
 U324 - Stopp for angitt formål  
 324.1 - Stopp for angitt formål, Kontroll  
 324.2 - Stopp for angitt formål, Avgift  
 326 - Stopp for toll  
 330.1 - Svingeforbud, til høyre  
 330.2 - Svingeforbud, til venstre  
 332 - Vendingsforbud  
 334 - Forbikjøringsforbud  
 335 - Forbikjøringsforbud for lastebil  
 336 - Slutt på forbikjøringsforbud  
 337 - Slutt på forbikjøringsforbud for lastebil  
 362.20 - Fartsgrense 20 km/t  
 362.30 - Fartsgrense 30 km/t  
 362.40 - Fartsgrense 40 km/t  
 362.50 - Fartsgrense 50 km/t  
 362.60 - Fartsgrense 60 km/t  
 362.70 - Fartsgrense 70 km/t  
 362.80 - Fartsgrense 80 km/t  
 362.90 - Fartsgrense 90 km/t  
 362.100 - Fartsgrense 100 km/t  
 362.110 - Fartsgrense 110 km/t  
 364.20 - Slutt på særskilt fartsgrense 20 km/t  
 364.30 - Slutt på særskilt fartsgrense 30 km/t  
 364.40 - Slutt på særskilt fartsgrense 40 km/t  
 364.50 - Slutt på særskilt fartsgrense 50 km/t  
 364.60 - Slutt på særskilt fartsgrense 60 km/t  
 364.70 - Slutt på særskilt fartsgrense 70 km/t  
 366 - Fartsgrensesone  
 368 - Slutt på fartsgrensesone  
 370 - Stans forbudt  
 372 - Parkering forbudt  
 376.1 - Parkeringssone  
 376.2 - Parkeringssone  
 378.1 - Slutt på parkeringssone  
 776 - Godshavn  
 608 - Kjøretøyverksted  
 610 - Bensinstasjon  
 611 - Toalettørmmeanlegg  
 612 - Toalett  
 613.1 - Rasteplass  
 613.2 - Rasteplass/WC  
 614 - Enklere servering  
 616 - Spisested  
 618 - Campingplass  
 621 - Bobilplass  
 622 - Campinghytter  
 624 - Vandrørhjem  
 625 - Rom og frokost  
 626 - Overmattingssted  
 635 - Informasjon  
 U636 - Informasjonstavle  
 637 - Turistkontor  
 640.10 - Severdighet  
 640.12 - Museum/galleri  
 640.20 - Utsiktspunkt  
 640.30 - Naturfredet område  
 650.10 - Badeplass  
 650.11 - Fiskeplass  
 650.20 - Tursti  
 650.21 - Skiløype  
 650.40 - Gardsmat/Bygdeturisme  
 U701 - Tabellorienteringstavle  
 701.1 - Tabellorienteringstavle for vanlig kryss  
 701.2 - Tabellorienteringstavle for planskilt kryss på to- og trefeltsveg  
 U703 - Diagramorienteringstavle  
 703.1 - Diagramorienteringstavle for rundkjøring  
 703.2 - Diagramorienteringstavle for kryss med spesiell utforming  
 705.1 - Avkjøringstavle. 1000-m tavle  
 705.2 - Avkjøringstavle. 500-m tavle  
 U707 - Kjørefeltorienteringstavle  
 707.1 - Kjørefeltorienteringstavle uten visningsmål  
 707.2 - Kjørefeltorienteringstavle med visningsmål  
 707.3 - Kjørefeltorienteringstavle for feltsubtraksjon  
 707.4 - Kjørefeltorienteringstavle for ferjeleie  
 U706 - Sideplassert kjørefeltskilt  
 709.1 - Portalorienteringstavle for ett kjørefelt  
 709.2 - Portalorienteringstavle for flere kjørefelt  
 709.3 - Portalorienteringstavle for flere kjøreretninger  
 709.4 - Portalorienteringstavle for feltsubtraksjon  
 709.5 - Portalorienteringstavle for ferjeleier og bomstasjoner  
 711.R - Tabellvegviser, Rett fram  
 711.H90 - Tabellvegviser, Høyre, 90 grader  
 711.V90 - Tabellvegviser, Venstre, 90 grader  
 713.V - Vanlig vegviser, Venstre  
 713.H - Vanlig vegviser, Høyre  
 715.1 - Avkjøringsvegviser for veg uten kryssnummer  
 715.2 - Avkjøringsvegviser for veg med kryssnummer  
 717 - Kjørefeltvegviser  
 719.1 - Portalvegviser for ett kjørefelt  
 719.2 - Portalvegviser for flere kjørefelt  
 719.4 - Portalvegviser for avkjøring  
 719.5 - Portalvegviser for ferjeleier og bomstasjoner  
 U720.5 - Orienteringstavle  
 U721.1 - Vegvisertavle for avkjøring  
 U721.2 - Vegvisertavle for vanlige vegkryss  
 U722.2 - Vegviser for vegkryss  
 U722.3 - Vegviser for lokalvegvisning  
 U722.4 - Vegviser for gang og/eller sykkeltrafikk  
 723.11 - Vegnummer for europaveg  
 723.12 - Vegnummer for europaveg (leder til)  
 723.13 - Vegnummer for stamveg som ikke er europaveg  
 723.14 - Vegnummer for stamveg som ikke er europaveg (leder til)  
 723.15 - Vegnummer for annen riksveg  
 723.16 - Vegnummer for annen riksveg (leder til)  
 723.21 - Ringveg/ringrute  
 723.22 - Ringveg/ringrute (leder til)  
 723.31 - Nasjonal turistveg  
 723.41 - Omkjøringsrute for store kjøretøy  
 723.51 - Rute for transport av farlig gods  
 723.61 - Andre omkjøringsruter (strek)  
 723.62 - Andre omkjøringsruter (fylt kvadrat)  
 723.63 - Andre omkjøringsruter (trekant)  
 723.64 - Andre omkjøringsruter (hult kvadrat)  
 723.65 - Andre omkjøringsruter (sirke)

378.2 - Slutt på parkeringszone  
402.1 - Påbudt kjøretning, til høyre  
402.2 - Påbudt kjøretning, til venstre  
402.3 - Påbudt kjøretning, rett fram  
402.4 - Påbudt kjøretning, sving til høyre  
402.5 - Påbudt kjøretning, sving til venstre  
402.6 - Påbudt kjøretning, rett fram og sving til høyre  
402.7 - Påbudt kjøretning, rett fram og sving til venstre  
402.8 - Påbudt kjøretning, sving til høyre og venstre  
404.1 - Påbudt kjørefelt, høyre  
404.2 - Påbudt kjørefelt, venstre  
406 - Påbudt rundkjøring  
408 - Påbudt kjøretning i rundkjøring  
502 - Motorveg  
503 - Motortrafikkveg  
504 - Slutt på motorveg  
505 - Slutt på motortrafikkveg  
506 - Tungtrafikkfelt  
507 - Slutt på tungtrafikkfelt  
508.1 - Kollektivfelt, for buss  
508.2 - Kollektivfelt for buss og drosje  
509 - Sambruksfelt  
510.1 - Slutt på kollektivfelt for buss  
510.2 - Slutt på kollektivfelt for buss og drosje  
511 - Slutt på sambruksfelt  
512 - Holdeplass for buss  
513 - Holdeplass for sponvogn  
514 - Holdeplass for drosje  
516 - Gangfelt  
518 - Gangveg  
520 - Sykkelveg  
521 - Sykkelfelt  
521.2 - Sykkelfelt, midtstilt  
522 - Gang- og sykkelveg  
524 - Møteplass  
526.1 - Envegskjøring, plassert vinkelrett  
526.2 - Envegskjøring, plassert parallelt  
527.1 - Blindveg, vegen er fysisk stengt  
527.2 - Blindveg, kryssende veg er fysisk stengt  
527.3 - Blindveg, stengt for bil, men åpen for gående og syklende  
527.4 - Blindveg, kryssende veg stengt for bil, men åpen for gående og syklende  
528 - Valgfritt kjørefelt  
530.01 - Sammenfletting til 1 felt, motgående trafikk adskilt  
530.11 - Sammenfletting til 1 felt, motgående trafikk på samme kjørebane  
531.101 - Felt for fartsøkning, gjg. veg, motg. trafikk atskilt, 1 gjg. felt i fartsretn.  
531.102 - Felt for fartsøkning, gjg. veg, motg. trafikk atskilt, 2 gjg. felt i fartsretn.  
531.103 - Felt for fartsøkning, gjg. veg, motg. trafikk atskilt, 3 gjg. felt i fartsretn.  
531.104 - Felt for fartsøkning, gjg. veg, motg. trafikk atskilt, 4 gjg. felt i fartsretn.  
531.105 - Felt for fartsøkning, gjg. veg, motg. trafikk atskilt, 5 gjg. felt i fartsretn.  
531.106 - Felt for fartsøkning, gjg. veg, motg. trafikk atskilt, 6 gjg. felt i fartsretn.  
531.111 - Felt for fartsøkning, gjennomg. veg, 1 felt mot, 1 gjennomgående felt i fartsretn.  
531.112 - Felt for fartsøkning, gjennomg. veg, 1 felt mot, 2 gjennomgående felt i fartsretn.  
531.113 - Felt for fartsøkning, gjg. veg, 1 felt mot, 3 gjg. felt i fartsretn.  
531.121 - Felt for fartsøkning, gjennomg. veg, 2 felt mot, 1 gjennomgående felt i fartsretn.  
531.122 - Felt for fartsøkning, gjennomg. veg, 2 felt mot, 2 gjennomgående felt i fartsretn.  
531.123 - Felt for fartsøkning, gjennomg. veg, 2 felt mot, 3 gjennomgående felt i fartsretn.  
531.201 - Felt for fartsøkning, tilkjøringsveg, motg. trafikk atskilt, 1 gjg. felt i fartsretn.  
531.202 - Felt for fartsøkning, tilkjøringsveg, motg. trafikk atskilt, 2 gjg. felt i fartsretn.  
531.203 - Felt for fartsøkning, tilkjøringsveg, motg. trafikk atskilt, 3 gjg. felt i fartsretn.  
531.204 - Felt for fartsøkning, tilkjøringsveg, motg. trafikk atskilt, 4 gjg. felt i fartsretn.  
531.205 - Felt for fartsøkning, tilkj.veg, motg. trafikk atskilt, 5 gjg. felt i fartsretn.  
531.206 - Felt for fartsøkning, tilkj.veg, motg. trafikk atskilt, 6 gjg. felt i fartsretn.  
531.211 - Felt for fartsøkning, tilkjøringsveg, 1 felt mot, 1 gjennomgående felt i fartsretn.  
531.212 - Felt for fartsøkning, tilkjøringsveg, 1 felt mot, 2 gjennomgående felt i fartsretn.  
531.213 - Felt for fartsøkning, tilkjøringsveg, 1 felt mot, 3 gjennomgående felt i fartsretn.  
531.221 - Felt for fartsøkning, tilkjøringsveg, 2 felt mot, 1 gjennomgående felt i fartsretn.  
531.222 - Felt for fartsøkning, tilkjøringsveg, 2 felt mot, 2 gjennomgående felt i fartsretn.

723.66 - Andre omkjøringsruter (pil)  
723.71 - Kryssnummer for motorveg  
723.72 - Kryssnummer for annen flerfeltsveg med planskilte kryss  
723.73 - Kryssnummer for tofeltsveg med planskilte kryss  
U724.1h - Overhengende kjørefeltskilt, høyre  
U724.1hr - Overhengende kjørefeltskilt, høyre og rett fram  
U724.1r - Overhengende kjørefeltskilt, rett fram  
U724.1v - Overhengende kjørefeltskilt, venstre  
U724.2 - Overhengende kjørefeltskilt  
U724.3 - Overhengende kjørefeltskilt  
U724.4 - Overhengende kjørefeltskilt  
U724.5 - Overhengende kjørefeltskilt  
725.1 - Avstandsskilt for vegrute uten kryssnummer  
725.2 - Avstandsskilt for vegrute med kryssnummer  
727.1 - Vanlig stedsnavnskilt  
727.2 - Stedsnavnskilt med symbol  
727.3F - Administrativ grense. Fylkesgrenseskilt  
727.3K - Administrativ grense. Kommunegrenseskilt  
727.3R - Administrativ grense. Riksgrenseskilt  
727.4 - Tunnelnavnskilt  
729 - Gate-/vegnavnskilt  
U730.03 - Kirke  
U730.04 - Industriområde  
731 - Samleskilt for vegvisning  
741 - Omkjøring for bestemte kjøretøygrupper  
743.1 - Midlertidig omkjøring. Uten tekst  
743.2 - Midlertidig omkjøring. Med tekst  
U744 - Omkjøringspil  
745 - Slutt på midlertidig omkjøring  
749 - Vegviser for gangtrafikk  
751 - Vegviser for sykkelrute  
753 - Tabellvegviser for sykkelrute  
755 - Sykkelruteskilt  
757 - Avstandsskilt for sykkelrute  
761 - Motorveg  
U762 - Gate/Vegnettskart  
763 - Motortrafikkveg  
765 - Bomveg/brukerbetaling på veg  
U764 - Kryssorienteringsskilt  
U766 - Gate-/vegnavnskilt  
767 - Parkering  
U768 - Kvartalsskilt  
769 - Parkeringshus  
U770 - Husnummerskilt  
771 - Lufthavn/flyplass  
772 - Helikopterplass  
773 - Busstasjon/bussterminal  
774 - Jernbanestasjon/togterminal  
775 - Bilferje  
780 - Kjetting  
790.10 - Kirke  
790.15 - Næringsområde  
790.20 - Svømmehall  
790.30 - Alpinanlegg  
790.31 - Hoppbakke  
790.32 - Skistadion  
790.40 - Golfbane  
792.11 - Betaling med elektronisk brikke  
792.12 - Betaling til betjent  
792.13 - Betaling med mynter til automat  
792.14 - Betaling med kort til automat  
792.15 - Betaling med sedler til automat  
792.16 - Ta billett i et lukket betalingsystem  
792.17 - Lever billett i et lukket betalingsystem  
792.30 - Helautomatisk bomstasjon som passerer uten å stanse  
792.31 - Betaling med AutoPASS  
802 - Avstand  
804 - Utstrekning  
806 - Tid  
807.1 - Symbol, personbil  
807.2 - Symbol, varebil, lastebil og trekkbil  
807.3 - Symbol, buss  
807.4 - Symbol, vogntog  
807.5 - Symbol, kjøretøy særskilt innredet til campingbruk, samt evt. trekkvogn  
807.6 - Symbol, sykkel  
807.7 - Symbol, motorsykkel og moped  
807.8 - Symbol, forflytningshemmede med parkeringstillatelse  
807.9 - Symbol, kjøretøy særskilt innredet til campingbruk ( bil )  
U808 - Underskilt med variabel tekst  
U808.9 - Tekst, blinde  
U808.10 - Tekst, ved våt vegbane (oransje). Kun til arb. varsling. Finnes flere varianter  
U808.11 - Tekst, vegarbeidsområde (oransje). Kun til arb. varsling. Finnes flere varianter  
U808.20 - Asfaltkant  
U808.21 - Trafikk-kontroll  
U808.23 - Tekst, langsgående asfaltkant (oransje). Kun til arb. varsling.  
Finnes flere varianter  
U808.26 - Fare for kø

531.223 - Felt for fartsøkning, tilkjøringsveg, 2 felt mot, 3 gjennomgående felt i fartsretning	U808.50b - Tekst, forbudt for gående og syklende
532.H01 - Kj.f. slutter, høyre side, motg. trafikk atskilt, reduksjon til 1 gjg. felt i fartsretn.	U808.50n - Tekst, forbode for gående og syklende
532.H02 - Kj.f. slutter, høyre side, motg. trafikk atskilt, reduksjon til 2 gjg. felt i fartsretn.	808.101 - Smal bru
532.H03 - Kj.f. slutter, høyre side, motg. trafikk atskilt, reduksjon til 3 gjg. felt i fartsretn.	808.103 - Smal undergang
532.H04 - Kj.f. slutter, høyre side, motg. trafikk atskilt, reduksjon til 4 gjg. felt i fartsretn.	808.105 - Fartsdempere/Fartsdemparar
532.H05 - Felt slutter, h. side, motg. trafikk atskilt, reduksjon til 5 gjg. felt i fartsretning	808.111 - Is-svuller/ is-svullar
532.H06 - Felt slutter, h. side, motg. trafikk atskilt, reduksjon til 6 gjg. felt i fartsretning	808.113 - Teleskade
532.H11 - Kj.f. slutter, høyre side, 1 felt mot, reduksjon til 1 gjg. felt i fartsretn.	808.115 - Ferist
532.H12 - Felt slutter, h. side, 1 felt mot, reduksjon til 2 gjg. felt i fartsretning	808.121 - Opphøyd gangfelt/Heva gangfelt
532.H13 - Felt slutter, h. side, 1 felt mot, reduksjon til 3 gjg. felt i fartsretning	808.123 - Opphøyd gangfelt/Heva gangfelt
532.H21 - Kj.f. slutter, høyre side, 2 felt mot, reduksjon til 1 gjg. felt i fartsretn.	808.131 - Fare for ising
532.H22 - Felt slutter, h. side, 2 felt mot, reduksjon til 2 gjg. felt i fartsretning	808.133 - Ved våt veg
532.H23 - Felt slutter, h. side, 2 felt mot, reduksjon til 3 gjg. felt i fartsretning	808.137 - Ved sterk nedbør
532.V01 - Kj.f. slutter, venstre side, motg. trafikk atskilt, reduksjon til 1 gjg. felt i fartsretn.	808.143 - Oljesøl
532.V02 - Kj.f. slutter, venstre side, motg. trafikk atskilt, reduksjon til 2 gjg. felt i fartsretn.	808.145 - Jord på vegen
532.V03 - Kj.f. slutter, venstre side, motg. trafikk atskilt, reduksjon til 3 gjg. felt i fartsretn.	808.147 - Grus på vegen
532.V04 - Kj.f. slutter, venstre side, motg. trafikk atskilt, reduksjon til 4 gjg. felt i fartsretn.	808.151 - Slutt på saltet veg/Slutt på salta veg
532.V05 - Felt slutter, v. side, motg. trafikk atskilt, reduksjon til 5 gjg. felt i fartsretning	808.153 - Høg asfaltkant
532.V06 - Felt slutter, v. side, motg. trafikk atskilt, reduksjon til 6 gjg. felt i fartsretning	808.159 - I drift ved gult blink
532.V11 - Kj.f. slutter, venstre side, 1 felt mot, reduksjon til 1 gjg. felt i fartsretn.	808.161 - Skole/Skule
532.V12 - Felt slutter, v. side, 1 felt mot, reduksjon til 2 gjg. felt i fartsretning	808.165 - Stor elgfare
532.V13 - Felt slutter, v. side, 1 felt mot, reduksjon til 3 gjg. felt i fartsretning	808.166 - Viltkryssing
532.V21 - Kj.f. slutter, venstre side, 2 felt mot, reduksjon til 1 gjg. felt i fartsretn.	808.167 - Kryssing ved gult/blink/Kryssing ved gul blink
532.V22 - Felt slutter, v. side, 2 felt mot, reduksjon til 2 gjg. felt i fartsretning	808.171 - Bakketopp
532.V23 - Felt slutter, v. side, 2 felt mot, reduksjon til 3 gjg. felt i fartsretning	808.172 - Flom/Flaum
534.H01 - Kj.f. beg., høyre side, motg. trafikk atskilt, 1 gjg. felt i fartsretn.	808.173 - Gårdstun/Gardstun
534.H02 - Kj.f. beg., høyre side, motg. trafikk atskilt, 2 gjg. felt i fartsretn.	808.174 - Grusveg
534.H03 - Kj.f. beg., høyre side, motg. trafikk atskilt, 3 gjg. felt i fartsretn.	808.175 - Dype spor/Djupe spor
534.H04 - Kj.f. beg., høyre side, motg. trafikk atskilt, 4 gjg. felt i fartsretn.	808.176 - Uttkjørsel
534.H05 - Felt begynner, h. side, motg. trafikk atskilt, 5 gjg. felt i fartsretning	808.177 - Utrykning/Utrykking
534.H06 - Felt begynner, h. side, motg. trafikk atskilt, 6 gjg. felt i fartsretning	808.178 - Ulykkesstrekning
534.H11 - Kjørefelt begynner, høyre side, 1 felt mot, 1 gjennomgående felt i fartsretning	808.179 - Vegbom
534.H12 - Kjørefelt begynner, høyre side, 1 felt mot, 2 gjennomgående felt i fartsretning	808.180 - Møtende biler midt i vegen
534.H13 - Kjørefelt begynner, høyre side, 1 felt mot, 3 gjennomgående felt i fartsretning	808.301 - Gjelder gjennomkjøring/Gjeld gjennomkjøring
534.H21 - Kjørefelt begynner, høyre side, 2 felt mot, 1 gjennomgående felt i fartsretning	808.303 - Gjelder gjennomkjøring til ( vegnavn )/Gjeld gjennomkjøring til
534.H22 - Kjørefelt begynner, høyre side, 2 felt mot, 2 gjennomgående felt i fartsretning	808.305 - Gjelder ikke kjøring til ( virksomhet eller adresse )/Gjeld ikke kjøring til
534.H23 - Kjørefelt begynner, høyre side, 2 felt mot, 3 gjennomgående felt i fartsretning	808.307 - Gjelder ikke varetransport
534.V01 - Kj.f. beg., venstre side, motg. trafikk atskilt, 1 gjg. felt i fartsretn.	808.311 - Gjelder ikke moped/ Gjeld ikkje moped
534.V02 - Kj.f. beg., venstre side, motg. trafikk atskilt, 2 gjg. felt i fartsretn.	808.313 - Gjelder ikke buss/ gjeld ikkje buss
534.V03 - Kj.f. beg., venstre side, motg. trafikk atskilt, 3 gjg. felt i fartsretn.	808.315 - Gjelder ikke taxi/ Gjeld ikkje taxi
534.V04 - Kj.f. beg., venstre side, motg. trafikk atskilt, 4 gjg. felt i fartsretn.	808.317 - Gjelder ikke buss og taxi / Gjeld ikkje buss og taxi
534.V05 - Felt begynner, v. side, motg. trafikk atskilt, 5 gjg. felt i fartsretning	808.319 - Gjelder ikke ( motorvogntype )/ Gjeld ikkje ( motorvogntype )
534.V06 - Felt begynner, v. side, motg. trafikk atskilt, 6 gjg. felt i fartsretning	808.321 - Gjelder/Gjeld ( motorvogntype )
534.V11 - Kjørefelt begynner, venstre side, 1 felt mot, 1 gjennomgående felt i fartsretning	808.331 - Gjelder (bru, undergang) ved (sted)/Gjeld ( bru, undergang ) ved ( stad )
534.V12 - Kjørefelt begynner, venstre side, 1 felt mot, 2 gjennomgående felt i fartsretning	808.333 - Gjelder i (by eller sted)/Gjeld i ( By eller stad )
534.V13 - Kjørefelt begynner, venstre side, 1 felt mot, 3 gjennomgående felt i fartsretning	808.339 - Høgspenning Livsfare
534.V21 - Kjørefelt begynner, venstre side, 2 felt mot, 1 gjennomgående felt i fartsretning	808.341 - ... m ved sentrisk kjøring/kjøring
534.V22 - Kjørefelt begynner, venstre side, 2 felt mot, 2 gjennomgående felt i fartsretning	808.343 - Minste kjøretøyavstand ...m
534.V23 - Kjørefelt begynner, venstre side, 2 felt mot, 3 gjennomgående felt i fartsretning	808.351 - Gjelder/Gjeld ( sнопlass, torg og lignende )
536.101 - Påkj. forts. i eget kjf., gjg. veg, motg. trafikk atskilt, 1 gjg. felt i fartsretn.	808.515 - Gjelder ..... Felt/Gjeld .... Felt
536.102 - Påkj. forts. i eget kjf., gjg. veg, motg. trafikk atskilt, 2 gjg. felt i fartsretn.	808.519 - Kjøring til eiendommene tillatt / Kjøring til eiendomane tillete
536.103 - Påkj. forts. i eget kjf., gjg. veg, motg. trafikk atskilt, 3 gjg. felt i fartsretn.	808.541 - Kjøring til ( adresse, virksomhet) tillatt/Kjøring til ( adresse, verksemd ) tillete
536.104 - Påkj. forts. i eget kjf., gjg. veg, motg. trafikk atskilt, 4 gjg. felt i fartsretn.	808.545 - Varetransport tillatt/tillete ( tidsrom )
536.105 - Påkjøring forts. i eget felt, gjg. veg, motg. trafikk atskilt, 5 gjg. felt i fartsretning	808.551 - For ( Kjøretøy eller trafikantgruppe )
536.106 - Påkjøring forts. i eget felt, gjg. veg, motg. trafikk atskilt, 6 gjg. felt i fartsretning	808.553 - Med særskilt tillatelse
536.111 - Påkj. forts. i eget kjf., gjg. veg, 1 felt mot 1, gjg. felt i fartsretn.	808.555 - Møt avgift
536.112 - Påkjøring forts. i eget felt, gjg. veg, 1 felt mot, 2 gjg. felt i	808.557 - Måks (tidsangivelse ) mot avgift
	808.561 - El-motorvogn
	808.611 - STOPP ved rødt blink Utrykning/Utrykking
	808.612 - STOPP ved rødt blink Bruåpning/Bruopning
	808.613 - STOPP ved rødt blink Sterk vind
	808.614 - STOPP ved rødt blink Flytrafikk
	808.615 - STOPP ved rødt blink Skredfare
	808.616 - STOPP ved rødt blink Flom/Flaum
	808.617 - STOPP ved rødt blink Høyt/Høgt CO-nivå
	808.618 - STOPP ved rødt blink Ulykke/Ulukke
	808.619 - STOPP ved rødt blink Tunnelen stengt/stengd
	808.620 - STOPP ved rødt blink Sporvogn
	808.621 - STOPP ved rødt blink Buss
	808.622 - STOPP ved rødt blink Kryssende/Kryssande trafikk
	808.623 - STOPP ved rødt blink Vegen stengt/stengd
	810.R - Svingpil, rett fram
	810.H45 - Svingepil, svakt høyre
	810.V45 - Svingepil, svakt venstre
	810.H90 - Svingepil, høyre
	810.V90 - Svingepil, venstre
	810.H135 - Svingepil, skarpt høyre
	810.V135 - Svingepil, skarpt venstre
	812 - Anbefalt fart
	813.1 - Stigningsgrad
	813.2 - Stigningsgrad (m undertekst "Low gear")
	814 - Virkelig fri vegbredde
	816 - Kryssende tømmertransport
	817.1 - Særlig ulykkesfare
	817.2 - Særlig ulykkesfare
	817.3 - Særlig ulykkesfare
	817.4 - Særlig ulykkesfare

fartsretning	817.5 - Særlig ulykkesfare
536.113 - Påkjøring forts. i eget felt, gjg. veg, 1 felt mot, 3 gjg. felt i fartsretning	U818 - Svak skulder
536.121 - Påkj. forts. i eget kjf., gjg. veg, 2 felt mot 1, gjg. felt i fartsretn.	822.1 - Forløp av forkjørsveg
536.122 - Påkjøring forts. i eget felt, gjg. veg, 2 felt mot, 2 gjg. felt i fartsretning	822.2 - Forløp av forkjørsveg
536.123 - Påkjøring forts. i eget felt, gjg. veg, 2 felt mot, 3 gjg. felt i fartsretning	822.3 - Forløp av forkjørsveg
536.201 - Påkj. forts. i eget kjf., tilkjøringsveg, motg. trafikk atskilt, 1 gjg. felt i fartsretn.	822.4 - Forløp av forkjørsveg
536.202 - Påkj. forts. i eget kjf., tilkjøringsveg, motg. trafikk atskilt, 2 gjg. felt i fartsretn.	822.5 - Forløp av forkjørsveg
536.203 - Påkj. forts. i eget kjf., tilkjøringsveg, motg. trafikk atskilt, 3 gjg. felt i fartsretn.	822.6 - Forløp av forkjørsveg
536.204 - Påkj. forts. i eget kjf., tilkjøringsveg, motg. trafikk atskilt, 4 gjg. felt i fartsretn.	822.7 - Forløp av forkjørsveg
536.205 - Påkjøring forts. i eget felt, tilkj.veg, motg. trafikk adsk., 5 gjg. felt i fartsretning	824 - Forvarsling av stopp
536.206 - Påkjøring forts. i eget felt, tilkj.veg, motg. trafikk adsk., 6 gjg. felt i fartsretning	826 - Sykkeltrafikk i begge kjøreretninger
536.211 - Påkj. forts. i eget kjf., tilkjøringsveg, 1 felt mot 1, gjg. felt i fartsretn.	828.1 - Utstrekning av stans- og parkeringsregulering, gjelder i begge kjøreretninger
536.212 - Påkjøring forts. i eget felt, tilkj.veg, 1 felt mot, 2 gjg. felt i fartsretning	828.2 - Utstrekning av stans- og parkeringsregulering, gjelder mot kjøreretningen
536.213 - Påkjøring forts. i eget felt, tilkj.veg, 1 felt mot, 3 gjg. felt i fartsretning	828.3 - Utstrekning av stans- og parkeringsregulering, gjelder i kjøreretningen
536.221 - Påkj. forts. i eget kjf., tilkjøringsveg, 2 felt mot 1, gjg. felt i fartsretn.	829 - Oppstilling av parkert kjøretøy
536.222 - Påkjøring forts. i eget felt, tilkj.veg, 2 felt mot, 2 gjg. felt i fartsretning	U830 - Avgiftparkering
536.223 - Påkjøring forts. i eget felt, tilkj.veg, 2 felt mot, 3 gjg. felt i fartsretning	831 - Parkeringssskive
538.02 - Kjørefeltinndeling, motgående trafikk adskilt, 2 gjennomgående felt i fartsretning	834 - Kombinert regulering
538.03 - Kjørefeltinndeling, motgående trafikk adskilt, 3 gjennomgående felt i fartsretning	U850 - Tekst
538.04 - Kjørefeltinndeling, motgående trafikk adskilt, 4 gjennomgående felt i fartsretning	902H - Bakgrunnsmarkering, Mot høyre
538.05 - Kjørefeltinndeling, motgående trafikk adskilt, 5 gjennomgående felt i fartsretning	902V - Bakgrunnsmarkering, Mot venstre
538.06 - Kjørefeltinndeling, motgående trafikk adskilt, 6 gjennomgående felt i fartsretning	904H - Retningsmarkering, Mot høyre
538.12 - Kjørefeltinndeling, 1 felt mot, 2 gjennomgående felt i fartsretning	904V - Retningsmarkering, Mot venstre
538.13 - Kjørefeltinndeling, 1 felt mot, 3 gjennomgående felt i fartsretning	906H - Hindermarkering, hinder til høyre
538.21 - Kjørefeltinndeling, 2 felt mot, 1 gjennomgående felt i fartsretning	906V - Hindermarkering, hinder til venstre
538.22 - Kjørefeltinndeling, 2 felt mot, 2 gjennomgående felt i fartsretning	906VH - Hindermarkering
538.23 - Kjørefeltinndeling, 2 felt mot, 3 gjennomgående felt i fartsretning	U906LH - Hindermarkering
538.M - Kjørefeltinndeling. Varsling av midtrekkverk	U906LV - Hindermarkering
539.01 - Kjørefeltendring med motgående	U906UH - Hindermarkering
539.02 - Kjørefeltendring med to felt	U906UV - Hindermarkering
540 - Gatetun	U906UMH - Hindermarkering
542 - Slutt på gatetun	U906.US - Samla med pil
U544 - Tettbygd strøk	908 - Hindermarkering, høyde
U546 - Slutt på tettbygd strøk	912 - Avkjøringsmarkering
548 - Gågate	914H - Tunnelmarkering
550 - Slutt på gågate	914V - Tunnelmarkering
552 - Parkering	916 - Avstandsmarkering i tunnel
555 - Havarilomme	920VM - Kantstolpe, venstre side med midtdeler
556.1 - Automatisk trafikkontroll - punktmåling	920H - Kantstolpe, høyre side
556.2 - Automatisk trafikkontroll – strekningsmåling	920VE - Kantstolpe, Venstre side uten midtdeler.
558 - Videokontroll/overvåking	930 - Sperremarkering
560 - Opplysningstavle	940 - Trafikkjeglje
560.1 - Generelle fartsgrenser	942 - Trafikkysylinder
U560.1 - Opplysningstavle, Variabelt skilt	U999 -
560.2 - Forbudt for gående og syklende på motorveg og motortrafikkveg	EXIT - EXIT
560.21 - Forvarsel bomstasjon	
U560.2 - Opplysningstavle, Tunnel	
560.23 - Taksstavle	
560.25 - Informasjon bomstasjon	
560.27 - Forvarsel for servicestasjon	
560.29 - Forvarsel infotavle	
U560.3 - Opplysningstavle, Bomstasjon	
560.3 - Forvarsling om fartsmåling	
565 - Feil kjøreretning	
570.1V - Nødutgangskilt for tunnel	
570.1H - Nødutgangskilt for tunnel	
570.2V - Nødutgangskilt for tunnel med avstand	
570.2H - Nødutgangskilt for tunnel med avstand	
590 - Kampanje	
600 - Serviceskilt	
601 - Radiokanal	
602 - Førstehjelp	
U604 - Telefon	
605 - Nødtelefon	
606 - Brannslukningsapparat	
609 - Hurtiglading av motorvogn	