

Produktspesifikasjon

Datagruppe:	10	Alle
Vegobjekttype:	10.474 Port/Dør (ID=13)	
Datakatalog versjon:	2.13 - 816	
Sist endret:	2017-12-15	
Definisjon:	Åpning til/fra et rom/område. Kan åpnes og lukkes med dør eller port.	
Kommentar:		

Oppdateringslogg

Dato	Datakatalog versjon	Endringer
2013-10-17		Første versjon
2014-04-09		Endring i eksempler
2016-03-07		Egenskaper Type: utgår_hageport, Utgår_grind og Utgår_Åpning fjernet
2016-06-23		Ny tillatt verdi "Uavklart" på egenskapene "Eier" og "Vedlikeholdsansvarlig"
2017-03-17		Nye egenskaper: "Produsentnavn" og "Produktnavn"
2017-12-15	2.13 - 816	Egenskapstype "Eier" og "Vedlikeholdsansvarlig": Ny TV "Stat, Nye Veier". Verdi "Stat" endret til "Stat, Statens vegvesen"

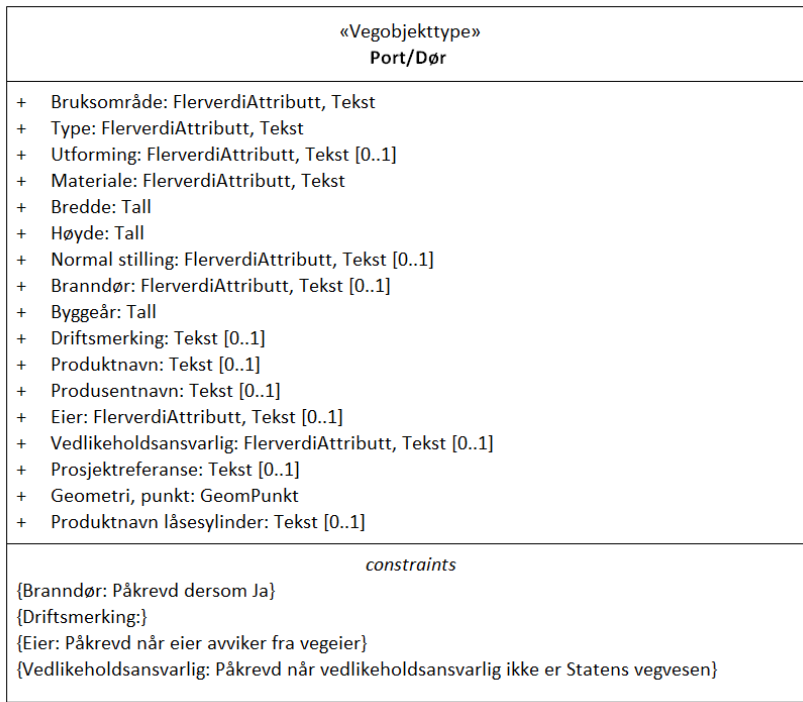
1. Kjente bruksområder og behov

Her listes kjente bruksområder for dataene, og hvilke behov disse bruksområdene har.

Bruksområde	Behov	Eksempel
Trafikksikkerhet	Stedfesting, type, adkomst	Materialbruk i nødutganger i tunnel
Drift og vedlikehold	Antall, type, beliggenhet, eier	

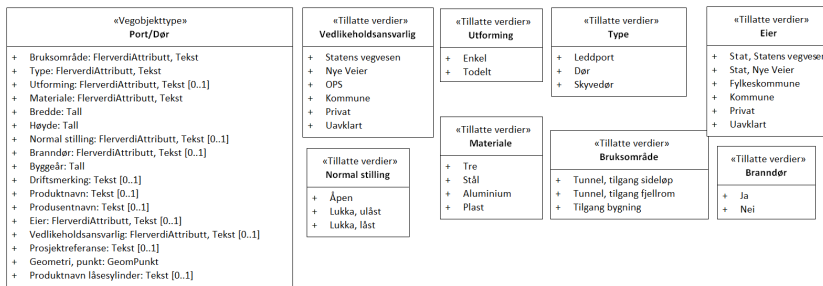
2. Innhold og struktur

2.1 UML-skjema



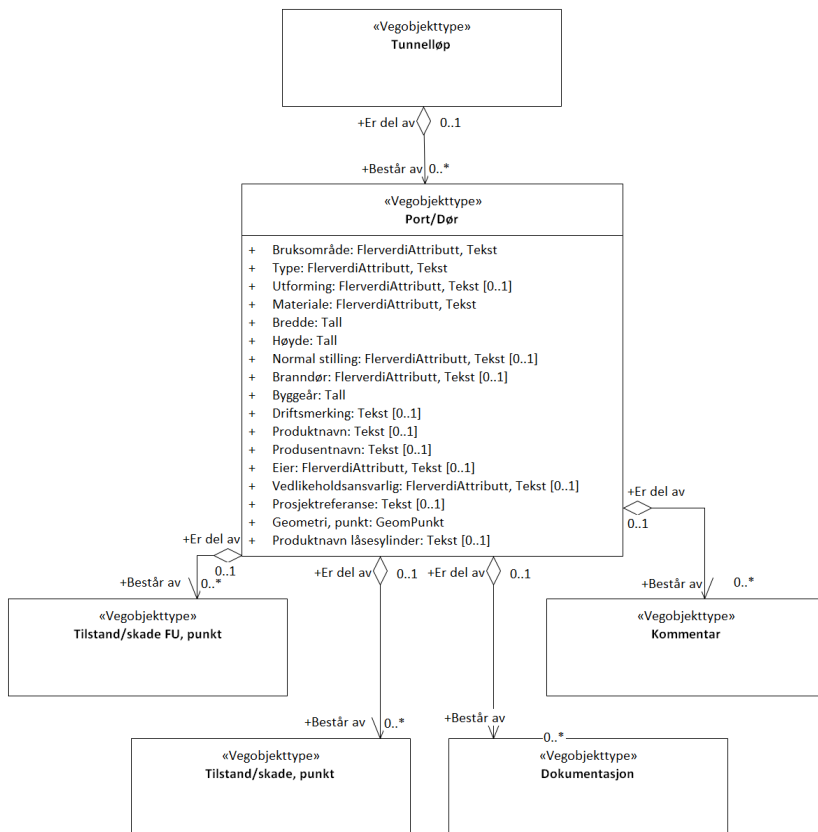
Figur 1: UML-skjema med betingelser

Tillatte verdier



Figur 2: UML-skjema tillatte verdier

UML-skjema med assosiasjoner



Figur 3: UML-skjema med assosiasjoner

2.2 Beskrivelse av vegobjekttype og tilhørende egenskapstyper

Vegobjekttype

Navn vegobjekttype:	Port/Dør
Definisjon:	Åpning til/fra et rom/område. Kan åpnes og lukkes med dør eller port.
Representasjon i vegnettet:	punkt
Sideposisjon:	Relevant
Kjørefelt:	Ikke relevant

Egenskapstyper - geometri - tillatte verdier

Tabellen beskriver hver egenskapstype tilhørende vegobjekttypen.

Egenskapstypenavn:	Navn på egenskapstypen (attributtet)
Verdi:	Viser tillatte verdier for gitt egenskapstype
Datatype:	Viser datatype og feltlengde. T=Tekst, H=Heltall, D=desimaltall, DATO=dato, FVH/FVT=kodeliste som kan inneholde lister med heltall eller tekster. Heltall bak datatypen viser antall tegn/siffer.
Betingelse:	Angir egenskapstypens viktighet A = Absolutt påkrevd. Krav om verdi for å kunne lagre forekomst P = Påkrevd - Krav om verdi, men mulig å lagre forekomst uten verdi B = Betinget - Krav om verdi når gitte forutsetninger inntreffer O = Opsjonell - Ikke krav om verdi S = Opsjonell spesialinformasjon - Benyttes for spesielle formål. Ikke krav om verdi U = Utgår - Egenskapstype vil bli tatt ut av NVDB. Det skal ikke registreres nye data til denne. Slike egenskaper får prefiks 'Utgår_'
Beskrivelse:	Viser definisjon av egenskapstype, samt eventuell merknad knyttet til registrering av data

Standard egenskapstyper

Egenskapstypenavn	Datatype	Betingelse	Beskrivelse	ID
Tillatte verdier				
Bruksområde	FVT 50	P	Angir hva vegobjektet brukes til, hvilken funksjon det har	1251
Tunnel, tilgang sideløp				4855
Tunnel, tilgang fjellrom				4857
Tilgang bygning				4858
Type	FVT 50	P	Angir hvilken type vegobjektet er av	1095
Leddport				2453
Dør				2452
Skyvedør				16136
Utforming	FVT 50	O	Angir hvilken utforming port/dør har	1706
Enkel				2455
Todelt				2456
Materiale	FVT 50	P	Angir materiale	3701
Tre				4698
Stål				4697
Aluminium				4696
Plast				16135
Bredde	D 5 (m)	P	Angir bredde av vegobjektet	1680
Høyde	D 5 (m)	P	Angir egenhøyde av vegobjektet	1577
Normal stilling	FVT 50	O	Angir hva som er normal stilling for dør	3730
Åpen				4701
Lukka, ulåst				4700
Lukka, låst				4699
Brannør	FVT 3	B	Angir om døren er godkjent brannør Merknad: Påkrevd dersom Ja	3509
Ja				4694
Nei				4695
Byggeår	H 4	P	Angir byggeår for vegobjektet	10338
Driftsmerking	T 50	B	Gir unikt navn/id for objektet	10475
Produktnavn	T 200	O	Angir produktnavn/typebetegnelse, kan også ta med typenummer	1434
Produsentnavn	T 50	O	Angir navn på produsent av port/dør	1512
Eier	FVT 50	B	Angir hvem som er eier av vegobjektet Merknad: Påkrevd når eier avviker fra veieier	9782
Stat, Statens vegvesen				15922
Stat, Nye Veier				18643
Fylkeskommune				15923
Kommune				15924
Privat				15925
Uavklart			Verdi benyttes inntil det er avklart hvem som er eier (ingen verdi tolkes som at veieier er eier).	17625
Vedlikeholdsansvarlig	FVT 50	B	Angir hvem som er ansvarlig for vedlikehold Merknad: Påkrevd når vedlikeholdsansvarlig ikke er Statens vegvesen	3820
Statens vegvesen				10676
Nye Veier				18707
OPS				18836
Kommune				10677
Privat				10678
Uavklart				17683
Prosjektreferanse	T 200	O	Referanse til prosjekt. Benyttes for å lettere kunne skille nye data fra eksisterende data i NVDB	11034
Produktnavn låsesylinder	T 200		Angir produktnavn/typebetegnelse, kan også ta med typenummer	3813

Geometri egenskapstyper

Egenskapstypenavn	Datatype	Betingelse	Beskrivelse	ID
Geometri, punkt	GP	P	Gir punkt som geometrisk representerer objektet. Merknad: Måles som senter port/dør. Høydereferanse ikke påkrevd.	4721

3. Kvalitetskrav

Kravmatrisen viser de forskjellige krav som stilles til kvalitet på de data som ligger i NVDB for den eller de objekttyper som er behandlet i dette dokumentet. Kravene går på:

Aktualitet = tidsfrist for oppdatering i NVDB i forhold til når fysisk objekt er driftsatt

Fullstendighet = krav til hvor komplett innlegging av objekt eller egenskap skal være

Konsistens = krav til sammenheng mellom objekter av samme eller forskjellig datatype

Kvalitetskravklasser:

1 = Europa- og riksveger

2 = Fylkesveger

3 = Kommunale veger

4 = Private veger og skogsbilveger

Kravene under er gitt i henhold til ny datamodell, og viser maksimalt tillatt avik

Krav nr	Kvalitets-element	Kvalitetsmål	Rel.vegob type	Egenskap type	Beskrivelse	Kvalitetsklasse			
						1	2	3	4
1001	Fullstendighet, manglende data	Andel manglende data			Alle Port/Dør skal være registrert	0 %	0 %		
1011	Aktualitet	Tidsperiode, forsinkelse			Data skal være inne i NVDB innen angitt frist	90 dager	90 dager		
1002	Fullstendighet, manglende data	Andel manglende data			Type skal være angitt på alle objekter	0 %	0 %		
1003	Fullstendighet, manglende data	Andel manglende data			Bruksområde skal være angitt på alle objekter	0 %	0 %		
1911	Fullstendighet, manglende data	Andel manglende data			Byggeår skal være angitt på alle objekter	0 %	0 %		
1004	Fullstendighet, manglende data	Andel manglende data			Høyde skal være angitt på alle objekter	0 %	0 %		
1005	Fullstendighet, manglende data	Andel manglende data			Bredde skal være angitt på alle objekter	0 %	0 %		
1009	Fullstendighet, manglende data	Andel manglende data			Geometri, punkt skal være angitt på alle objekter	0 %	0 %		
1010	Absolutt stedfestings-nøyaktighet	Middelverdi av feil i stedfestings-nøyaktighet			Awik i posisjon skal være innenfor gitt verdi	1 m	1 m		
1119	Fullstendighet, manglende data	Andel manglende data			Materiale skal være angitt på alle objekter	0 %	0 %		
1118	Fullstendighet, manglende data	Andel manglende data			Brannør skal være angitt dersom Ja	0 %	0 %		
	Fullstendighet,	Andel			Vedlikeholdsansvarlig skal være				

1007	manglende data	manglende data			angitt når Vedlikeholdsansvarlig ikke er Statens vegvesen	0 %	0 %		
1120	Fullstendighet, manglende data	Andel manglende data			Eier skal være angitt når Eier avviker fra vegeier	0 %	0 %		

4. Innsamlingsregler med eksempler

Nr 1	Regel:	<p>Et port/dør-objekt skal registreres for hver port/dør ute på vegen i henhold til kravmatrisa.</p> <p>Bruksområde: Dører til tekniske rom og andre rom i tunnel registreres som bruksområde: Tunnel, tilgang fjellrom. Dør som fører til et annet tunnellop eller via sidelop ut i det fri registreres som: Tunnel, tilgang sidelop. En dør i tunnel som leder opp til en bygning i dagen registreres med: Tilgang bygning. På en frittstående bygning i en tunnel registreres det: Tilgang bygning. En dør på bygning som ikke står i forbindelse med en tunnel registreres med bruksområde: Tilgang bygning. Det er en vurderingssak om det skal registreres Port/dør på bygninger, f.eks. trenger man ikke å registrere dør til en kiosk eller et toalettanlegg.</p> <p>MERK: Større porter som dekker hele tunnelprofilen registreres som Tunnelport. Dører inne i bygninger skal registreres på objekttypen Bygning, ikke som Port/Dør</p>
-------------	---------------	---

Dør fra tunnel til bygning

Dør opp til teknisk bygg over tunnel.
 Brannør : Ja
 Brekke : 0.8
 Bruksområde : Tilgang bygning
 Byggeår : 1998
 Høyde : 2.1
 Materiale : Stål
 Type : Dør



Dør til bygning

3 dører til et teknisk bygg hvorav en er 2-delt, registreres som 3 objekter

Brannør : Nei 7 Nei 7 Ja
 Bruksområde : Tilgang bygning
 Brekke : 0.80 m/0.8 m/1.6 m
 Byggeår : 1996/2006/2014
 Høyde : 2.1 m/2.1 m/2.7 m
 Materiale : Stål
 Type : Dør



Dør/port til fjellrom

Dør som fører inn til et fjellrom
Bredde : 2.5
Bruksområde : Tunnel, tilgang fjellrom
Byggeår : 2006
Høyde : 4.0
Materiale : Plast
Type : Dør



Port/dør til sideløp

Port som fører inn til et sideløp

Brannør : Ja
Bruksområde : Tunnel, tilgang sideløp
Bredde : 4
Byggeår : 2003
Driftsmerking : G
Høyde : 3.5
Materiale : Stål
Type : Skyvedør
Utforming : Todelt



Dør/port til fjellrom

Port som fører inn til et fjellrom.
Ramme av stål med duk for å hindre innsyn

Bruksområde : Tunnel, tilgang fjellrom
Bredde : 4
Byggeår : 2010
Høyde : 3.5
Materiale : Plast
Type : Leddport

