

# Produktspesifikasjon

Datagruppe:	<b>10</b>	<b>Alle</b>
Vegobjekttype:	<b>10.422 Naturområde (ID=300)</b>	
Datakatalog versjon:	<b>2.13 - 816</b>	
Sist endret:	<b>2017-12-15</b>	
Definisjon:	Naturlike områder som det skal tas hensyn til og/eller krever en definert form for skjøtsel (se aktuell arbeidsoperasjon + hyppighet). Slike steder kan være spesielle siktsoner, naturtyper, opprettholdelse av skogryddingstiltak, landskapspleieområde m.m.	
Kommentar:		

## Oppdateringslogg

Dato	Datakatalog versjon	Endringer
2014-06-13		Første versjon
2015-03-20		Innsamlingsregler og eksempler oppdater pga endret navn på objekttypen
2015-06-12		Endret innsamlingsregel og endret på eksempler
2016-10-31		Ny egenskap "Eier"
2016-10-31		Endret på innsamlingsregel
2017-03-17		Egenskap "Utgår_Ryddeintervall" er tatt ut.
2017-12-15		Egenskapstype "Eier": Ny TV "Stat, Nye Veier". Verdi "Stat" endret til "Stat, Statens vegvesen"
2018-08-31	2.13 - 816	Justering pga endring i Datakatalogen

## 1. Kjente bruksområder og behov

Her listes kjente bruksområder for dataene, og hvilke behov disse bruksområdene har.

Bruksområde	Behov	Eksempel
Drift og vedlikehold	Areal, aktuell arbeidsoperasjon, type, formål med skjøtsel	Beskriver vegområder som krever spesiell skjøtsel

## 2. Innhold og struktur

### 2.1 UML-skjema

«Vegobjekttype» Naturområde
<ul style="list-style-type: none"> <li>+ Type: FlerverdiAttributt, Tekst</li> <li>+ Formål: FlerverdiAttributt, Tekst</li> <li>+ Aktuell arbeidsoperasjon: FlerverdiAttributt, Tekst</li> <li>+ Hyppighet tiltak: FlerverdiAttributt, Tekst [0..1]</li> <li>+ Areal: Tall [0..1]</li> <li>+ Avstand fra veg: Tall [0..1]</li> <li>+ Tilleggsinformasjon: Tekst [0..1]</li> <li>+ Eier: FlerverdiAttributt, Tekst [0..1]</li> <li>+ Geometri, linje: GeomLinje eller Kurve [0..1]</li> <li>+ Geometri, flate: GeomFlate</li> </ul>
<i>constraints</i>
{Areal: Kan beregnes av egegeometri (flate). Skal angis manuelt om manglende/mangelfull egegeometri} {Eier: Påkrevd når grunneier avviker fra vegeier.} {Hyppighet tiltak: Trenger ikke angis dersom aktuell arbeidsoperasjon er angitt som "Krever ikke tiltak, kun hensyn".}

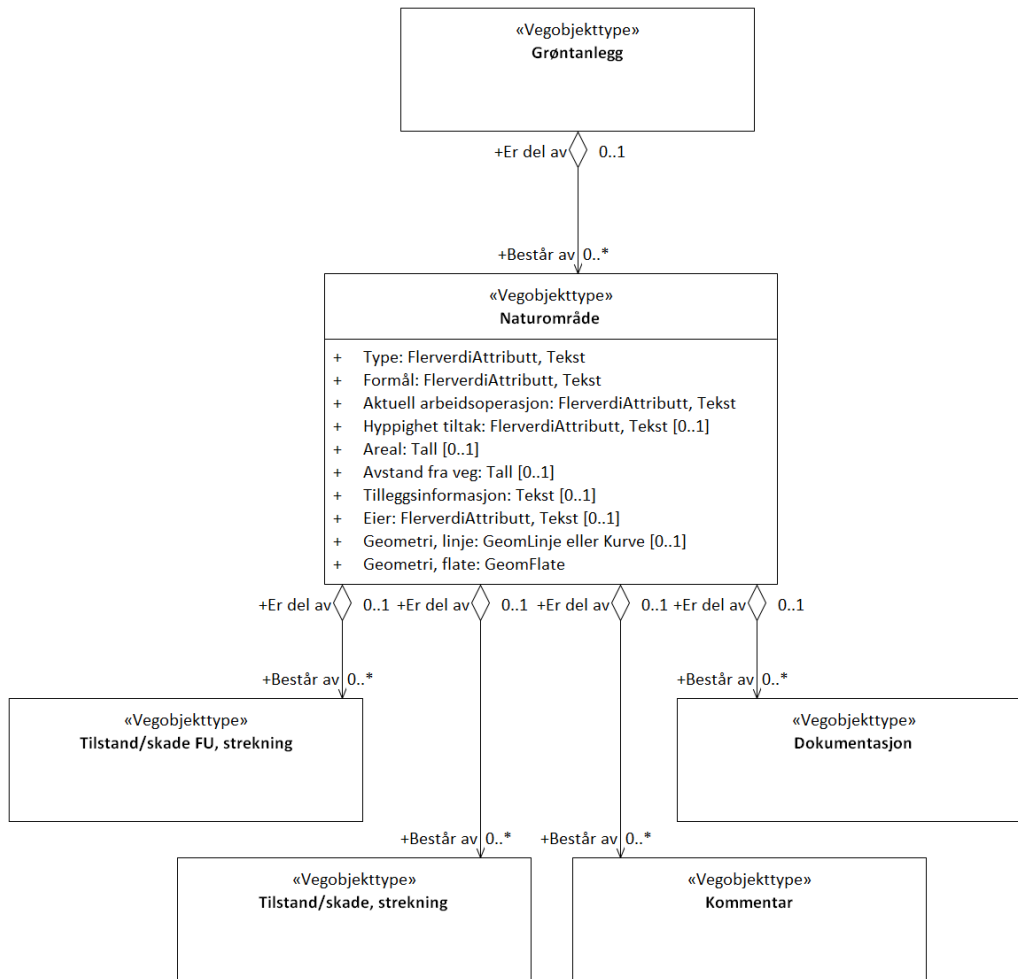
Figur 1: UML-skjema med betingelser

## Tillatte verdier

«Vegobjekttype» Naturområde	«Tillatte verdier» Type	«Tillatte verdier» Hyppighet tiltak	«Tillatte verdier» Eier		
<ul style="list-style-type: none"> <li>+ Type: FlerverdiAttributt, Tekst</li> <li>+ Formål: FlerverdiAttributt, Tekst</li> <li>+ Aktuell arbeidsoperasjon: FlerverdiAttributt, Tekst</li> <li>+ Hyppighet tiltak: FlerverdiAttributt, Tekst [0..1]</li> <li>+ Areal: Tall [0..1]</li> <li>+ Avstand fra veg: Tall [0..1]</li> <li>+ Tilleggsinformasjon: Tekst [0..1]</li> <li>+ Eier: FlerverdiAttributt, Tekst [0..1]</li> <li>+ Geometri, linje: GeomLinje eller Kurve [0..1]</li> <li>+ Geometri, flate: GeomFlate</li> </ul>	<ul style="list-style-type: none"> <li>+ Eng</li> <li>+ Masseplanter</li> <li>+ Skog/tregruppe</li> <li>+ Naturmark, impediment</li> <li>+ Ferksvanns-/våtmarksområder</li> <li>+ Kulturlandskap</li> <li>+ Verdifull naturtype</li> </ul>	<ul style="list-style-type: none"> <li>+ Hvert år</li> <li>+ Annet hvert år</li> <li>+ To ganger i løpet av 5 år</li> <li>+ En gang i løpet av 5 år</li> <li>+ Sjeldnere enn 5 år</li> </ul>	<ul style="list-style-type: none"> <li>+ Stat, Statens vegvesen</li> <li>+ Stat, Nye Veier</li> <li>+ Fylkeskommune</li> <li>+ Kommune</li> <li>+ Privat</li> <li>+ Uavklart</li> </ul>		
	<th>«Tillatte verdier» Formål</th> <td></td> <td> <th>«Tillatte verdier» Aktuell arbeidsoperasjon</th> </td>	«Tillatte verdier» Formål		<th>«Tillatte verdier» Aktuell arbeidsoperasjon</th>	«Tillatte verdier» Aktuell arbeidsoperasjon
	<ul style="list-style-type: none"> <li>+ Bevare naturområde/kulturlandskap</li> <li>+ Sikre utsikt fra vegen, sikkerhet, estetikk.</li> <li>+ Hensyn til naboeiendom</li> <li>+ Hindre lokalt glatt veg</li> <li>+ Matområde, vilt</li> </ul>		<ul style="list-style-type: none"> <li>+ Eng/gress klippes</li> <li>+ Gress/kratt fjernes</li> <li>+ Busker/kratt holdes nede</li> <li>+ Busker/kratt fjernes</li> <li>+ Skog tynnes</li> <li>+ Skog fjernes</li> <li>+ Trær beskjæres</li> <li>+ Krever ikke tiltak, kun hensyn</li> </ul>		

Figur 2: UML-skjema med tillatte verdier

## UML-skjema med assosiasjoner



Figur 3: UML-skjema med assosiasjoner

## 2.2 Beskrivelse av vegobjekttype og tilhørende egenskapstyper

### Vegobjekttype

Navn vegobjekttype:

Definisjon:

Representasjon i vegnettet:

Sideposisjon:

Kjørefelt:

Naturområde

Naturlike områder som det skal tas hensyn til og/eller krever en definert form for skjøtsel (se aktuell arbeidsoperasjon + hyppighet). Slike steder kan være spesielle siktsoner, naturtyper, opprettholdelse av skogryddingstiltak, landskapspleieområde m.m.

strekning

Relevant

Ikke relevant

### Egenskapstyper - geometri - tillatte verdier

Tabellen beskriver hver egenskapstype tilhørende vegobjekttypen.

<b>Egenskapstypenavn:</b>	Navn på egenskapstypen (attributtet)
<b>Verdi:</b>	Viser tillatte verdier for gitt egenskapstype
<b>Datatype:</b>	Viser datatype og feltlengde. T=Tekst, H=Heltall, D=desimaltall, DATO=dato, FVH/FVT=kodeliste som kan inneholde lister med heltall eller tekster. Heltall bak datatypen viser antall tegn/siffer.
<b>Betingelse:</b>	Angir egenskapstypens viktighet A = Absolutt påkrevd. Krav om verdi for å kunne lagre forekomst P = Påkrevd - Krav om verdi, men mulig å lagre forekomst uten verdi B = Betinget - Krav om verdi når gitte forutsetninger inntreffer O = Opsjonell - Ikke krav om verdi

S = Opsjonell spesialinformasjon - Benyttes for spesielle formål. Ikke krav om verdi  
 U = Utgå - Egenskapstype vil bli tatt ut av NVDB. Det skal ikke registreres nye data til denne. Slike egenskaper får prefiks 'Utgår\_'

**Beskrivelse:** Viser definisjon av egenskapstype, samt eventuell merknad knyttet til registrering av data

## Standard egenskapstyper

Egenskapstypenavn Tillatte verdier	Datatype	Betingelse	Beskrivelse	ID
Type	FVT 50	P	Angir hvilken type område det er tale om	10565
Eng			Eng består av blomstrende urter og gras. Slike områder er ikke beregnet for tråkk men skal fremstå som prydelement langs vegskråninger, vegkanter eller i kryssområde. Klippefrekvens er lav, men tilpasset frøsetting og ikke såpass lav at oppslag av kratt får dominere arealet. Klippetidspunkt er med på å bestemme hvilke arter som skal vokse der.	16938
Masseplanter			Ungplanter, tidlig stadie av skog. Hvis denne skal tilhøre skog, bør masseplanter stå i definisjonen av skog/tregruppe.	16939
Skog/tregruppe			En gruppe eller samling trær med undervegetasjon som skal tynnes/ ryddes jevnlig for å åpne for inn- og utsyn. Består av store eller små trær, med bunnvegetasjon av gress, urter eller lavt voksende busk-kratt.	16940
Naturmark, impediment			Skrinne områder med lav bonitet og mye fjell i dagen.	16941
Ferksvanns- /våtmarksområder			Viktige bekkedrag, dammer, rik kulturlandskapssjø, evjer/bukter/viker, kroksjøer/ flomdammer, kalksjøer (inkl. utvalgt naturtype), deltaområde. Se DN håndbok 13	16942
Kulturlandskap			Naturbeitemark, hagemark, slåttemark (inkl. utvalgt naturtype), slåtte- og beitemyr, kantkratt. Se DN håndbok 13	16943
Verdifull naturtype			Enslartet type natur som er verdifull og omfatter alle levende organismer (planter og dyr), og de miljøfaktorene som virker der, eller spesielle typer naturforekomster som dammer, åkerholmer eller lignende, samt spesielle typer geologiske forekomster. Kilde: Naturmangfoldloven/Artsdatabanken	16945
Formål	FVT 50	P	Angir formål med å skjøtte området.	4667
Bevare naturområde/kulturlandskap			Areal skal skjøttes for å sikre område sin egenart. Merknad: Områdets egenart kommer fram av egen egenskapstype (Type)	16255
Sikre utsikt fra vegen, sikkerhet, estetikk.			Holde vegetasjonen nede/ jevnlig rydding av estetiske eller sikkerhetsmessige grunner. Felt med masseplanter går ofte inn her.	16240
Hensyn til naboeiendom			Holde nede vegetasjonen av hensyn til naboeiendom	5739
Hindre lokalt glatt veg			Holde nede vegetasjonen for å hindre skygge på veg som kan gi is/glatt vegbane	5738
Matområde, vilt			Holde nede vegetasjonen for å hindre at vilt beiter for nær inntil vegen	5740
Aktuell arbeidsoperasjon	FVT 50	P	Angir aktuelt arbeidsoperasjon for området. Merknad: Mer detaljerte beskrivelser oppgis i kontrakt med henvisning til område. Ved flere oppgaver må dette angis i feltet "Tilleggsinformasjon"	1243
Eng/gress klippes				16946
Gress/kratt fjernes				3948
Busker/kratt holdes nede				3946
Busker/kratt fjernes				3945
Skog tynnes				3944
Skog fjernes				3943
Trær beskjæres			Trær stammes opp /døde greiner fjernes på faglig riktig måte.	3947
Krever ikke tiltak, kun hensyn				16947
Hyppegighet tiltak	FVT 40	B	Angir hvor ofte tiltak skal gjennomføres Merknad: Trenger ikke angis dersom aktuell arbeidsoperasjon er angitt som "Krever ikke tiltak, kun hensyn".	9996
Hvert år				16252
Annet hvert år				16248
To ganger i løpet av 5 år				16249
En gang i løpet av 5 år				16250
Sjeldnere enn 5 år				16251
Areal	H 6 (m2)	B	Angir areal av område som skal ryddes. Merknad: Kan beregnes av egengeometri (flate). Skal angis manuelt om manglende/mangelfull egengeometri	4080
Avstand fra veg	H 3 (m)	O	Angir minste avstand mellom veg og vegetasjonsområde.	4559

Tilleggsinformasjon	T 400	O	Angir hvilken type område dette er Merknad: Angis etter behov	9995
Eier	FVT 50	B	Angir hvem som er eier av vegobjektet. Merknad: Påkrevd når grunneier aviker fra vegeier.	10876
Stat, Statens vegvesen				17927
Stat, Nye Veier				18553
Fylkeskommune				17930
Kommune				17928
Privat				17929
Uavklart			Verdi benyttes inntil det er avklart hvem som er eier (ingen verdi tolkes som at vegeier er eier).	17931

### Geometri egenskapstyper

Egenskapstypenavn	Datatype	Betingelse	Beskrivelse	ID
Geometri, linje	GLK	O	Gir linje/kurve som geometrisk representerer objektet. Merknad: Grunnriss: Senterlinje. Høydereferanse: Terreng høyde	4897
Geometri, flate	GF	P	Gir flate/polygon som geometrisk avgrensner området Merknad: Grunnriss: Omriss av området. Høydereferanse: Terreng høyde ved omriss av området.	10566

## 3. Kvalitetskrav

Kravmatrisen viser de forskjellige krav som stilles til kvalitet på de data som ligger i NVDB for den eller de objekttyper som er behandlet i dette dokumentet. Kravene går på:

**Aktualitet** = tidsfrist for oppdatering i NVDB i forhold til når fysisk objekt er driftsatt

**Fullstendighet** = krav til hvor komplett innlegging av objekt eller egenskap skal være

**Konsistens** = krav til sammenheng mellom objekter av samme eller forskjellig datatype

Kvalitetskravklasser:

1 = Europa- og riksveger

2 = Fylkesveger

3 = Kommunale veger

4 = Private veger og skogsbilveger

Kravene under er gitt i henhold til ny datamodell, og viser maksimalt tillatt avik

Krav nr	Kvalitets-element	Kvalitetsmål	Rel.vegob type	Egenskap type	Beskrivelse	Kvalitetsklasse			
						1	2	3	4
1371	Fullstendighet, manglende data	Andel manglende data			Alle Vegetasjonsområde, spesielt skal være registrert	0 %	0 %		
1372	Aktualitet	Tidsperiode, forsinkelse			Data skal være inne i NVDB innen angitt frist	90 dager	90 dager		
1374	Fullstendighet, manglende data	Andel manglende data			Geometri, linje skal være angitt på alle objekter	0 %	0 %		
1375	Absolutt stedfestingsnøyaktighet	Middelverdi av feil i stedfestingsnøyaktighet			Awik i posisjon skal være innenfor gitt verdi	1 m	1 m		
1373	Fullstendighet, manglende data	Andel manglende data			Aktuell arbeidsoperasjon skal være angitt på alle objekter	0 %	0 %		
1402	Fullstendighet, manglende data	Andel manglende data			Type vegetasjonsområde skal være angitt på alle objekter	0 %	0 %		
2027	Fullstendighet, manglende data	Andel manglende data			Type skal være angitt på alle	0 %	0 %		

2037	manglende data	manglende data			objekter	0 %	0 %		
1376	Fullstendighet, manglende data	Andel manglende data			Areal skal være angitt på alle objekter	0 %	0 %		
2333	Fullstendighet, manglende data	Andel manglende data			Eier skal være angitt når grunneier avviker fra vegeier.	0 %	0 %		
2036	Fullstendighet, manglende data	Andel manglende data			Hyppighet tiltak trenger ikke angis dersom aktuell arbeidsoperasjon er angitt som "Krever ikke tiltak, kun hensyn".	0 %	0 %		

## 4. Innsamlingsregler med eksempler

<b>Nr 1</b>	<b>Regel:</b>	<p>Et Naturområde-objekt skal registreres for hvert Naturområde ute langs vegen i henhold til kravmatrisa.</p> <p>Objekttypen brukes der det skal tas spesielle hensyn og / eller krever en definert form for skjøtsel, og Kantklippareal ikke er dekkende. Slike steder kan være naturtyper, opprettholdelse av skogryddingstiltak, landskapspleieområde m.m.</p> <p>Eier registreres der dette er en annen enn vegeier.</p>
-------------	---------------	---

### Naturområde impediment



Aktuell arbeidsoperasjon : Eng/gress klippes  
Areal : 240 m2  
Formål : Bevare naturområde/kulturlandskap  
Hyppighet tiltak : To ganger i løpet av 5 år  
Type : Naturmark, impediment

### Busker/trær fjernes, utsikt fjordlandskap



Aktuell arbeidsoperasjon : Busker/kratt holdes nede  
Areal : 3500  
Avstand fra veg : 10  
Formål : Sikre utsikt fra vegen, sikkerhet, estetikk.  
Hyppighet tiltak : Sjeldnere enn 5 år  
Tilleggsinformasjon : Skal ryddes for å ivareta utsikt til fjordlandskapet  
Type : Eng

### Busker/trær fjernes, matområde vilt



Aktuell arbeidsoperasjon : Busker/kratt fjernes  
Areal : 1200  
Formål : Matområde, vilt  
Hyppighet tiltak : To ganger i løpet av 5 år  
Tilleggsinformasjon : Hold øye med utvikling av arter som kan være godt høstebeite for elg og hjort  
Type : Skog/tregruppe

## Beskjæring av tre og busker/kratt



Foto: Kjell Wold

Aktuell arbeidsoperasjon : Trær beskjæres  
Areal : 50 m2  
Formål : Hindre lokalt glatt veg  
Hyppighet tiltak : En gang i løpet av 5 år  
Type : Skog/tregruppe

## Naturtyper i ferskvanns-/våtmarksområde

Denne hovednaturtypen omfatter alle naturtyper som betinges av åpent ferskvann.  
Andre permanent eller tidvis vannmettede areal, som f.eks. fukteng og sumpskog, omfattes av andre hovednaturtyper.  
Brakkvannssjøer håndteres av marin kartlegging.

Bildene er tatt med for å vise eksempler på slike områder/arter, ikke nødvendigvis for at akkurat de viste områder/arter er aktuelle for registrering i NVDB. I NVDB registreres kun de arealer der Statens Vegvesen har et ansvar for skjøtsel.



Kalksjøene har ofte et karakteristisk blågrønt skjær.  
Foto: Bård Bredeesen.



Frodig bekkekant. Foto: Torbjørn Moen.



Elvør med klåved. Foto: Lars Løfaldli.



Meanderende elveparti med kroksjøer.  
Foto: Thor Østbye.



Buki i Revovannet, Re, Vestfold.  
Foto: Kjell Magne Olsen.



Finnstadevja i Nes, Akershus.  
Foto: Kjell Magne Olsen.



Vegetasjonsrik vik i Kjensmotjern, Nes, Ak.  
Foto: Kjell Magne Olsen.

## Eksempler på naturtyper i Naturtyper i Ferskvann/våtmark

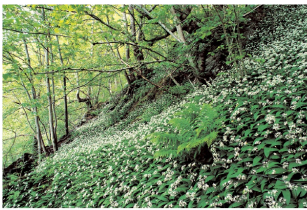
### Referanser

[Bildene og deler av teksten er hentet fra DN Håndbok 13: Kartlegging av naturtyper - verdisetting av biologisk mangfold](#)

## Skog/tregruppe

Skog omfatter alle områder hvor trær er dominerende.  
Noen typer av trebevokste arealer er imidlertid oppført under kulturlandskap.  
Disse er hagemark, lauveng, høstingsskog, beiteskog, parklandskap og enkelte utforminger av småbiotoper

Bildene er tatt med for å vise eksempler på slike områder/arter, ikke nødvendigvis for at akkurat de viste områder/arter er aktuelle for registrering i NVDB. I NVDB registreres kun de arealer der Statens Vegvesen har et ansvar for skjøtsel.



Interiør fra aln-lindeskog på Vestlandet med ramsløk i feltsjiktet. Foto: Jan Rabben.



Vårmarthund. Foto: Jan Rabben



Sørboveal blandingskog på rik mark i bratt østvendt li i Sigdal (Buskerud, 350 moh.). Typisk utforming med gammel gran og stort innslag av gammel asp og bjørk. Foto: Tom Hellik Hoffen.



Vårtret kollelandskap med mange lokaliteter av boronemoral blandingskog og edellauskog i Larvik (Vestfold). Foto: Arne Heggland.



Urskogspregt granskog. Foto: Øystein Søbye.

## Eksempler på Naturtyper i Skog

### Referanser

[Bildene og deler av teksten er hentet fra DN Håndbok 13: Kartlegging av naturtyper - verdisetting av biologisk mangfold](#)

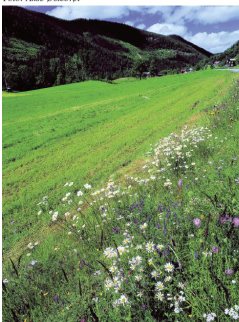
## Naturtyper i kulturlandskapet

Kulturlandskap er i videste forstand alt landskap påvirket og omformet av menneskelig aktivitet. Det omfatter med andre ord det meste av Norges areal, fra urbane områder til dyringslandskap og alle typer høstingslandskap formet av skogbruk, jordbruk og reindrift. De fleste landskap har både en natur- og en kulturdimensjon og det er glidende overganger mellom natur- og kulturlandskap. Det kan derfor være vanskelig å skille mellom dem. Få områder kan sies å være helt «uberørt», og mye av det arealet som mange tror er «uberørt» er i realiteten ikke bare påvirket, men betinget av menneskets bruk. Innen forvaltningen brukes «uberørt» ofte som begrep for fravær av tyngre og nyere tekniske, fysiske inngrep.

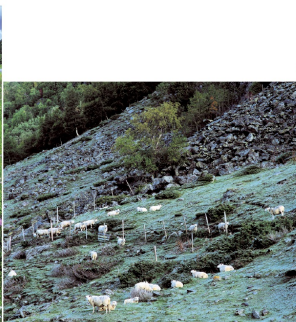
Bildene er tatt med for å vise eksempler på slike områder, ikke nødvendigvis for at akkurat de viste områder er aktuelle for registrering i NVDB. I NVDB registreres kun de arealer der Statens Vegvesen har et ansvar for skjøtsel.



Jordbruks kulturlandskap omfatter både dyringslandskapet (innmark øverst i bilde) og høstingslandskapet Urterik slåtteeng, dominert av engjærblom. Den trua arkivden søstremarthund vokser også her. Eng- og slått. Næring fra utmarka, gjennom forhøsting, beiting og husdyrskjøtsel, gjorde det mulig å opprettholde Akse Østebøtt produktivitet i innmarka. Lyngheiene er i dag truet av gjengroing pga. opphørt bruk. Rennesøy, Rogaland. Foto: Aksel Østebøtt



Urterik veikant. Foto: Ove Bergersen



Naturbeitemark med beiteende sauer. Foto: Jon Arne Sæter.



Kalkrik eng med marinøkleblom i viltrespektet. Foto: Arild Lindgaard.



Blomsterrik fukteng. Foto: Jan Rabben.

## Forskjellige typer kulturlandskap

### Referanser

[Bildene og teksten er hentet fra DN Håndbok 13: Kartlegging av naturtyper - verdisetting av biologisk mangfold](#)