

# Produktspesifikasjon

Datagruppe:	10	Alle
Vegobjekttype:	10.716	Trafikkulykke (ID=570)
Datakatalog versjon:	2.33 - 947	
Sist endret:		
Definisjon:	Informasjon om ulykkessted, værforhold, skadeomfang m.m. Gjelder primært ulykker med personskader.	
Kommentar:		

## Oppdateringslogg

Dato	Datakatalog versjon	Endringer
2013-10-30		Første versjon
2016-03-07		Ny egenskap "Forsterket vegoppmerking" og endring på tilatte verdier på "Uhellskode"
2017-12-15		Egenskap "Uhellskode" og "Alternativ uhellskode", endret på beskrivelse til noen verdier
2018-05-31		Justering pga endring i Datakatalogen
2020-05-15	2.20 - 869	Mindre justering som følge av endring i Datakatalogen
2021-02-11	2.23 - 892	Mindre justering som følge av endring i Datakatalogen

## 1. Kjente bruksområder og behov

Her listes kjente bruksområder for dataene, og hvilke behov disse bruksområdene har.

Bruksområde	Behov	Eksempel
Trafikksikkerhet	Alle egenskaper	
Transportanalyse/planlegging	Sted, skadegrad, uhellkoder	
Samfunnsplanlegging	Sted, skadegrad, uhellkoder	Unngå å planlegges slik at ulykkesutsatte strekninger får større trafikkbelastning
Trafikksikkerhetsvurderinger og -utredninger	Enten alle egenskapene brukes i statistikk eller analyser	
Beredskapsplanlegging	Sted, skadegrad, uhellkoder	

## 2. Innhold og struktur

### 2.1 UML-skjema

Figur 1: UML-skjema for trafikkulykke



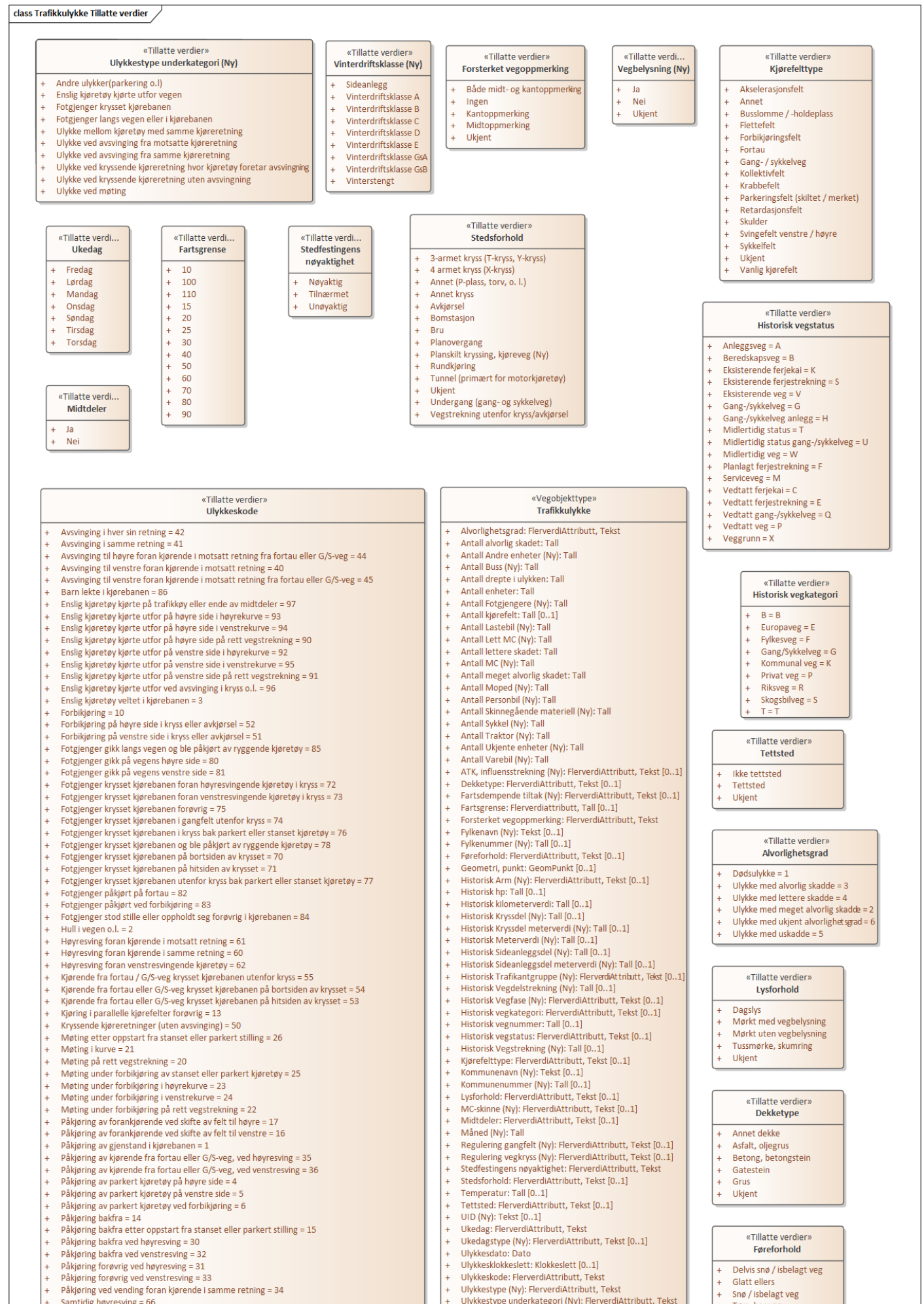
- + Antall kjøretøyer: Tall [0..1]
- + Antall Lastebil (Ny): Tall
- + Antall Lett MC (Ny): Tall
- + Antall lettere skadet: Tall
- + Antall MC (Ny): Tall
- + Antall meget alvorlig skadet: Tall
- + Antall Moped (Ny): Tall
- + Antall Personbil (Ny): Tall
- + Antall Skinnegående materiell (Ny): Tall
- + Antall Sykkel (Ny): Tall
- + Antall Traktor (Ny): Tall
- + Antall Ukjente enheter (Ny): Tall
- + Antall Varebil (Ny): Tall
- + ATK, influensstrekning (Ny): FlerverdiAttributt, Tekst [0..1]
- + Dekketype: FlerverdiAttributt, Tekst [0..1]
- + Fartsdempende tiltak (Ny): FlerverdiAttributt, Tekst [0..1]
- + Fartsgrense: Flerverdiattributt, Tall [0..1]
- + Forsterket vegoppmerking: FlerverdiAttributt, Tekst
- + Fylkenavn (Ny): Tekst [0..1]
- + Fylkenummer (Ny): Tall [0..1]
- + Føreforhold: FlerverdiAttributt, Tekst [0..1]
- + Geometri, punkt: GeomPunkt [0..1]
- + Historisk Arm (Ny): FlerverdiAttributt, Tekst [0..1]
- + Historisk hp: Tall [0..1]
- + Historisk kilometerverdi: Tall [0..1]
- + Historisk Kryssdel (Ny): Tall [0..1]
- + Historisk Kryssdel meterverdi (Ny): Tall [0..1]
- + Historisk Meterverdi (Ny): Tall [0..1]
- + Historisk Sideanleggsdel (Ny): Tall [0..1]
- + Historisk Sideanleggsdel meterverdi (Ny): Tall [0..1]
- + Historisk Trafikantgruppe (Ny): FlerverdiAttributt, Tekst [0..1]
- + Historisk Vegdelstrekning (Ny): Tall [0..1]
- + Historisk Vegfase (Ny): FlerverdiAttributt, Tekst [0..1]
- + Historisk vegkategori: FlerverdiAttributt, Tekst [0..1]
- + Historisk vegnummer: Tall [0..1]
- + Historisk vegstatus: FlerverdiAttributt, Tekst [0..1]
- + Historisk Vegstrekning (Ny): Tall [0..1]
- + Kjørefelttype: FlerverdiAttributt, Tekst [0..1]
- + Kommunenavn (Ny): Tekst [0..1]
- + Kommunenummer (Ny): Tall [0..1]
- + Lysforhold: FlerverdiAttributt, Tekst [0..1]
- + MC-skinne (Ny): FlerverdiAttributt, Tekst [0..1]
- + Midtdeler: FlerverdiAttributt, Tekst [0..1]
- + Måned (Ny): Tall
- + Regulering gangfelt (Ny): FlerverdiAttributt, Tekst [0..1]
- + Regulering vegkryss (Ny): FlerverdiAttributt, Tekst [0..1]
- + Stedfestingens nøyaktighet: FlerverdiAttributt, Tekst
- + Stedsforhold: FlerverdiAttributt, Tekst [0..1]
- + Temperatur: Tall [0..1]
- + Tettsted: FlerverdiAttributt, Tekst [0..1]
- + UID (Ny): Tekst [0..1]
- + Ukedag: FlerverdiAttributt, Tekst
- + Ukedagstype (Ny): FlerverdiAttributt, Tekst [0..1]
- + Ulykkesdato: Dato
- + Ulykkesklokkeslett: Klokkeslett [0..1]
- + Ulykkeskode: FlerverdiAttributt, Tekst
- + Ulykkestype (Ny): FlerverdiAttributt, Tekst
- + Ulykkestype underkategori (Ny): FlerverdiAttributt, Tekst
- + Vegbelysning (Ny): FlerverdiAttributt, Tekst [0..1]
- + Vegbredde: Tall [0..1]
- + Vegtype: FlerverdiAttributt, Tekst [0..1]
- + Vinterdriftsklasse (Ny): FlerverdiAttributt, Tekst
- + Værforhold: FlerverdiAttributt, Tekst [0..1]
- + ÅDT (Ny): Tall [0..1]
- + År (Ny): Tall

*constraints*

```
{Fylkenavn (Ny):}
{Fylkenummer (Ny):}
{Kommunenavn (Ny):}
{Kommunenummer (Ny):}
{UID (Ny):}
```

# Tillatte verdier

Figur 2: UML-skjema Tillatte verdier



- + Samtidig venstresving = 65
- + Skifte av felt til høyre = 12
- + Skifte av felt til venstre = 11
- + Uhell med uklart forløp mellom kjøretøy med samme kjøreretning = 19
- + Uhell med uklart forløp ved kryssende kj.retn uten at noen kj.tøy svinger av = 59
- + Ulykke med dyr innblandet = 0
- + Ulykke med uklart forløp / ulykke som ikke faller inn under noen bestemt ul.kode = 9
- + Ulykke med uklart forløp hvor enslig kjøretøy kjørte utfor vegen = 99
- + Ulykke med uklart forløp hvor fotgjenger gikk langs eller oppholdt seg i kj.banen = 89
- + Ulykke med uklart forløp hvor fotgjenger krysset kjørebanen = 79
- + Ulykke med uklart forløp ved avsvingning fra motsatte kjøreretninger = 49
- + Ulykke med uklart forløp ved avsvingning fra samme kjøreretning = 39
- + Ulykke med uklart forløp ved kryssende kj.retn hvor ett el. begge kj.tøy svinger av = 69
- + Ulykke med uklart forløp ved møting = 29
- + Ulykke ved av- eller påstigning av kjøretøy = 8
- + Vending foran kjørende i motsatt retning = 43
- + Venstresving foran kjørende i motsatt retning = 64
- + Venstresving foran kjørende i samme retning = 63
- + Øvrige parkeringsuhell = 7

- + Vegbelysning (Ny): FlerverdiAttributt, Tekst [0..1]
- + Vegbredde: Tall [0..1]
- + Vegtype: FlerverdiAttributt, Tekst [0..1]
- + Vinterdriftsklasse (Ny): FlerverdiAttributt, Tekst
- + Værforhold: FlerverdiAttributt, Tekst [0..1]
- + ÅDT (Ny): Tall [0..1]
- + År (Ny): Tall

- + Ukjent
- + Våt, bar veg

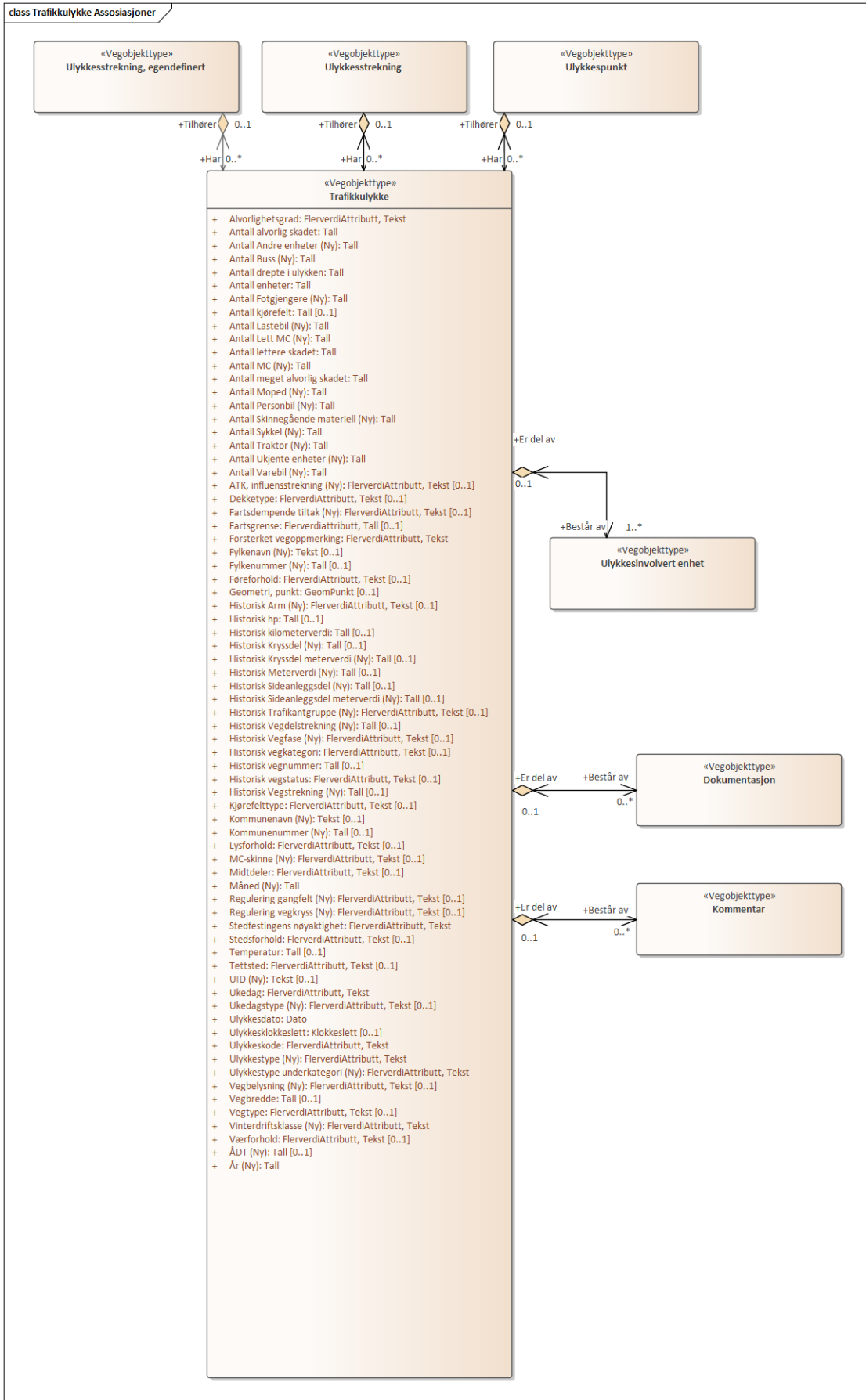
«Tillatte verdier»  
Vegtype

- + Annet (plass m.m.) = 8
- + Boliggate, boligveg = 6
- + Gang- / sykkelveg = 4
- + Gågate / gatetun = 5
- + Motortrafikkveg = 2
- + Motorveg = 1
- + Rampe = 3
- + Skogsveg = 7
- + Ukjent = 9
- + Vanlig veg/gate = 0

«Tillatte verdier»  
Værforhold

- + Dårlig sikt forøvrig
- + Dårlig sikt, nedbør
- + Dårlig sikt, tåke eller dis
- + God sikt, nedbør
- + God sikt, opphold
- + Ukjent

## UML-skjema med assosiasjoner



Figur 3: UML-skjema med assosiasjoner

## 2.2 Beskrivelse av vegobjekttype og tilhørende egenskapstyper

### Vegobjekttype

Navn vegobjekttype:	Trafikkulykke
Definisjon:	Informasjon om ulykkessted, værforhold, skadeomfang m.m. Gjelder primært ulykker med personskader.
Representasjon i vegnettet:	punkt
Sideposisjon:	Ikke relevant
Kj◊refelt:	Ikke relevant

### Egenskapstyper - geometri - tillatte verdier

Tabellen beskriver hver egenskapstype tilhørende vegobjekttypen.

<b>Egenskapstypenavn:</b>	Navn på egenskapstypen (attributtet)
<b>Verdi:</b>	Viser tillatte verdier for gitt egenskapstype
<b>Datatype:</b>	Viser datatype og feltlengde. T=Tekst, H=Heltall, D=desimaltall, DATO=dato, FVH/FVT=kodeliste som kan inneholde lister med heltall eller tekster. Heltall bak datatypen viser antall tegn/siffer.
<b>Betingelse:</b>	Angir egenskapstypens viktighet A = Absolutt påkrevd. Krav om verdi for å kunne lagre forekomst P = Påkrevd - Krav om verdi, men mulig å lagre forekomst uten verdi B = Betinget - Krav om verdi når gitte forutsetninger inntreffer O = Opsjonell - Ikke krav om verdi S = Opsjonell spesialinformasjon - Benyttes for spesielle formål. Ikke krav om verdi U = Utgår - Egenskapstype vil bli tatt ut av NVDB. Det skal ikke registreres nye data til denne. Slike egenskaper får prefiks 'Utgår_'
<b>Beskrivelse:</b>	Viser definisjon av egenskapstype, samt eventuell merknad knyttet til registrering av data

### Standard egenskapstyper

Egenskapstypenavn	Datatype	Betingelse	Beskrivelse	ID
Tillatte verdier				
Alvorlighetsgrad	FVT 50	A	Ulykkens alvorlighetsgrad.	5074
Dødsulykke			Dødsulykke.	6427
Ulykke med meget alvorlig skadde			Ulykke med meget alvorlig skadde.	6428
Ulykke med alvorlig skadde			Ulykke med alvorlig skadde.	6429
Ulykke med lettere skadde			Ulykke med lettere skadde.	6430
Ulykke med uskadde			Ulykke med uskadde.	6431
Ulykke med ukjent alvorlighetsgrad			Ulykke med ukjent alvorlighetsgrad.	11664
Ulykkesdato	DATO 8	A	Ulykkesdato.	5055
Ulykkesklokkeslett	KL 4	O	Ulykkesklokkeslett.	5056
Ukedag	FVT 10	P	UKEDAG FRA 1 TIL 7 SOM ANGIR DAGEN ULYKKEN INTREFFER PÅ.	5054
Mandag			Mandag	6243
Tirsdag			Tirsdag	6244
Onsdag			Onsdag	6245
Torsdag			Torsdag	6246
Fredag			Fredag	6247
Lørdag			Lørdag	6248
Søndag			Søndag	6249
Måned (Ny)	H 2	P	Nummer fra 1 til 12 som angir måneden ulykken inntreffer i.	11898

Ulykkeskode	FVT 100	A	Angir hvilken type ulykkeskode trafikulykken er karakterisert som. Ulykkeskoden bestemmes ut fra hva som er den utløsende trafikksituasjonen.	5066
Antall enheter	H 3 (stk)	P	Antall enheter involvert i ulykken. En fotgjenger regnes også som en enhet. Se Kjøretøytype under Ulykkesinvolvert person.	5069
Antall drepte i ulykken	H 3 (stk)	P	Antall drepte personer i ulykken for alle involverte enheter. En person som dør med en gang eller innen 30 dager som resultat av en vegtrafikkulykke	5070
Antall meget alvorlig skadet	H 3 (stk)	P	Antall personer involvert i ulykken med skadegrad 2. Alle skader som en tid truer pasientens liv eller fører til varig mén (30-100% medisinsk invaliditet)	5071
Antall alvorlig skadet	H 3 (stk)	P	Antall personer involvert i ulykken med skadegrad 3. Større, men ikke livstruende skade	5072
Antall lettere skadet	H 3 (stk)	P	Antall personer involvert i ulykken med skadegrad 4. Personer med mindre skrammer/brudd som ikke krever sykehusinnlegging	5073
Vegtype	FVT 30	O	Vegtype.	5075
Vanlig veg/gate			Vanlig veg/gate.	6432
Motorveg			Motorveg (tidligere "Motorveg klasse A").	6433
Motortrafikkveg			Motortrafikkveg (tidligere "Motorveg klasse B").	6434
Rampe			Rampe.	6435
Gang- / sykkelveg			Gang- / sykkelveg	6436
Gågate / gatetun			Gågate / gatetun.	6437
Boliggate, boligveg			Boliggate, boligveg	6438
Skogsveg			Skogsveg	6439
Annet (plass m.m.)			Annet (plass m.m.).	6440
Ukjent			ukjent.	6441
Stedsforhold	FVT 50	O	Stedsforhold på ulykkessted.	5076
Vegstrekning utenfor kryss/avkjørsel			Vegstrekning utenfor kryss/avkjørsel.	6442
3-armet kryss (T-kryss, Y-kryss)			3-armet kryss (T-kryss, Y-kryss).	6443
4 armet kryss (X-kryss)			4 armet kryss (X-kryss).	6444
Rundkjøring			Rundkjøring	6445
Annet kryss			Annet kryss.	6446
Avkjørsel			Avkjørsel.	6447
Planovergang			Planovergang.	6448
Bru			Bru.	6449
Bomstasjon			Bomstasjon.	6451
Annet (P-plass, torv, o. l.)			annet (P-plass, torv, o. l.).	6452
Ukjent			ukjent.	6453
Tunnel (primært for motorkjøretøy)			Tunnel (primært for motorkjøretøy).	13460
Undergang (gang- og sykkelveg)			Undergang (gang- og sykkelveg).	13461
Planskilt kryssing kjøreveg (Ny)			Planskilt kryssing kjøreveg (f.eks. under bru).	20449
Fysisk midtdeler/midtrekkverk	FVT 3	O	Angir om det var midtdeler på vegen hvor ulykka skjedde.	5758
Ja				7997
Nei				7998
Forsterket vegoppmerking	FVT 30	P	Angir i hvilken grad vegen der trafikulykka skjedde hadde forsterket vegoppmerking.	10736
Midtoppmerking			Vegen har forsterket midtoppmerking, men ikke forsterket kantoppmerking	17386

Kantoppmerking			Vegen har forsterket kantoppmerking men ikke forsterket midtoppmerking	17387
Både midt- og kantoppmerking			Vegen har både forsterket midtoppmerking og forsterket kantoppmerking	17388
Ingen			Vegen har verken forsterket midtoppmerking eller forsterket kantoppmerking	17389
Ukjent			Det er ikke kjent om vegen hadde forsterket midtoppmerking og/eller forsterket kantoppmerking på ulykkestidspunktet.	17390
<b>Dekketype</b>	<b>FVT 30</b>	<b>O</b>	<b>Dekketype.</b>	<b>5077</b>
Asfalt, oljegrus			Asfalt, oljegrus.	6454
Grus			Grus.	6455
Gatestein			Gatestein.	6456
Betong, betongstein			Betong, betongstein.	6457
Annet dekke			Annet dekke.	6458
Ukjent			ukjent.	6459
<b>Føreforhold</b>	<b>FVT 35</b>	<b>O</b>	<b>FØREFORHOLD PÅ ULYKKESSTED.</b>	<b>5078</b>
Tørr, bar veg			Tørr, bar veg	6460
Våt, bar veg			Våt, bar veg	6461
Snø / isbelagt veg			Snø / isbelagt veg.	6462
Delvis snø / isbelagt veg			Delvis snø / isbelagt veg	6463
Glatt ellers			Glatt ellers.	6464
Ukjent			ukjent.	6465
<b>Værforhold</b>	<b>FVT 35</b>	<b>O</b>	<b>Værforhold på ulykkessted/tidspunkt.</b>	<b>5079</b>
God sikt, opphold			God sikt, opphold.	6466
God sikt, nedbør			God sikt, nedbør.	6467
Dårlig sikt, nedbør			Dårlig sikt, nedbør.	6468
Dårlig sikt, tåke eller dis			Dårlig sikt, tåke eller dis.	6469
Dårlig sikt forøvrig			Dårlig sikt forøvrig	6470
Ukjent			ukjent.	6471
<b>Lysforhold</b>	<b>FVT 40</b>	<b>O</b>	<b>Lysforhold på ulykkessted/tidspunkt.</b>	<b>5080</b>
Dagslys			Dagslys.	6472
Tussmørke, skumring			Tussmørke, skumring	6473
Mørkt med vegbelysning			Mørkt med vegbelysning	6474
Mørkt uten vegbelysning			Mørkt uten vegbelysning	6475
Ukjent			Ukjent.	6476
<b>Kjørefelttype</b>	<b>FVT 50</b>	<b>O</b>	<b>Kjørefelttype.</b>	<b>5081</b>
Vanlig kjørefelt			Vanlig kjørefelt.	6477
Forbikjøringsfelt			Forbikjøringsfelt.	6478
Krabbefelt			Krabbefelt.	6479
Flettefelt			Flettefelt.	6480
Kollektivfelt			Kollektivfelt.	6481
Svingefelt venstre / høyre			Svingefelt venstre / høyre.	6482
Parkeringsfelt (skiltet / merket)			Parkeringsfelt (skiltet / merket).	6483
Akselerasjonsfelt			Akselerasjonsfelt.	6484
Retardasjonsfelt			Retardasjonsfelt.	6485
Skulder			Skulder.	6486
Sykkelfelt			Sykkelfelt.	6487
Fortau			Fortau.	6488
Gang- / sykkelveg			Gang- / sykkelveg	6489
Busslomme / -holdeplass			Busslomme / -holdeplass.	6490
Annet			annet.	6491



Ukjent			Ukjent.	6492
Antall kjørefelt	H 2 (stk)	O	Antall kjørefelt.	5082
Tettsted	FVT 30	O	Tettsted på ulykkesstedet.	5083
Tettsted			Tettsted.	6493
Ikke tettsted			Ikke tettsted.	6494
Ukjent			ukjent.	6495
Vegbredde	D 4 (m)	O	Angir vegbredde på ulykkesstedet.	5084
Fartsgrense	FVH 3 (km/h)	O	Angir fartsgrense på ulykkesstedet.	5085
10				6967
15				6968
20				6969
25				6970
30				6971
40				6972
50				6973
60				6974
70				6975
80				6976
90				6977
100				6978
110				17282
Vinterdriftsklasse (Ny)	FVT 25	P	Angir hvilken vinterdriftsklasse.	11899
Vinterdriftsklasse A			Vinterdriftsklasse A.	20134
Vinterdriftsklasse B			Vinterdriftsklasse B.	20135
Vinterdriftsklasse C			Vinterdriftsklasse C.	20136
Vinterdriftsklasse D			Vinterdriftsklasse D.	20137
Vinterdriftsklasse E			Vinterdriftsklasse E.	20138
Sideanlegg			Sideanlegg	20139
Vinterdriftsklasse GsA			Vinterdriftsklasse GsA.	20140
Vinterdriftsklasse GsB			Vinterdriftsklasse GsB.	20141
Vinterstengt			Vinterstengt.	20142
Temperatur	H 3 (°C)	O	Temperatur i grader Celsius.	5086
Historisk vegstatus	FVT 50	O		5163
Eksisterende veg				7086
Anleggsveg				7087
Eksisterende ferjekai				7089
Vedtatt ferjekai				7090
Eksisterende ferjestrekning				7091
Vedtatt ferjestrekning				7092
Planlagt ferjestrekning				7093
Veggrunn				7096
Midlertidig status				7097
Midlertidig veg				7098
Gang-/sykkelveg				12324
Beredskapsveg			Beredskapsveg, ikke åpen for allmenn ferdsel.	17360
Gang-/sykkelveg anlegg			Gang-/sykkelveg anlegg	17361
Midlertidig status gang-/sykkelveg			Midlertidig status inntil ny status er bestemt for gang- og sykkelvegstrekninngen. Denne skal brukes i de tilfeller hvor det formelt ikke er avklart hvilken status den gamle gang- og sykkelvegen skal ha.	17362

Serviceveg			Serviceveg normalt sett ikke åpen for allmenn ferdsel.	17363
Vedtatt gang-/sykkelveg			Planlagt gang- og sykkelveg vedtatt.	17364
Vedtatt veg			Planlagt veg vedtatt.	17365
Historisk vegkategori	FVT 30	O	Vegkategori på ulykkestidspunktet.	5115
Europaveg				6979
Fylkesveg				6980
Kommunal veg				6981
Privat veg				6982
Skogsbilveg				6983
Gang/Sykkelveg				6984
B			Usikker på definisjon.	6985
T			Usikker på definisjon.	6986
Riksveg				9844
Historisk vegnummer	H 7	O	Vegnummer på uhellstidspunktet.	5116
Historisk hp	H 3	O	Hovedparsell på uhellstidspunktet.	5117
Historisk kilometerverdi	H 5	O	Kilometerverdi på uhellstidspunkt.	5118
Stedfestingens nøyaktighet	FVT 15	P	Nøyaktigheten for stedfesting av en ulykke.	5120
Nøyaktig			Nøyaktig	6688
Tilnærmet			Tilnærmet .	6689
Unøyaktig			Unøyaktig .	6690
Regulering gangfelt (Ny)	FVT 45	O	Angir regulering av gangfelt.	11904
Ikke gangfelt			Ikke gangfelt.	20219
Gangfelt i kryss			Gangfelt i kryss.	20220
Signalregulert gangfelt utenfor kryss			Signalregulert gangfelt utenfor kryss.	20221
Skiltet gangfelt utenfor kryss			Skiltet gangfelt utenfor kryss.	20222
Gangfelt utenfor kryss, ukjent regulering			Gangfelt utenfor kryss, ukjent regulering	20223
Ukjent			Ukjent.	20224
Regulering vegkryss (Ny)	FVT 55	O	Angir regulering av vegkryss.	11905
Ikke i vegkryss			Ikke i vegkryss.	20225
Signalregulert kryss			Signalregulert kryss.	20226
Vikepliktsregulert kryss (skilt 202, 204, 210)			Vikepliktsregulert kryss (skilt 202, 204, 210).	20227
Uregulert kryss, generell høyregel (uten skilting)			Uregulert kryss, generell høyregel (uten skilting).	20228
Midlertidig regulering i kryss			Midlertidig regulering i kryss.	20229
Ukjent regulering i kryss			Ukjent regulering i kryss.	20230
Ukjent			Ukjent.	20231
UID (Ny)	T 13	B	UlykkesID.	11906
Ukedagstype (Ny)	FVT 10	O	Ukedagstype.	11907
Yrkesdøgn			Yrkesdøgn.	20266
Helgedøgn			Helgedøgn.	20267
Ulykkestype (Ny)	FVT 30	P	Ulykkestype.	11908
Samme kjøretning			Samme kjøretning	20232
Motsatt kjøretning			Motsatt kjøretning	20233
Kryssende kjøretning			Kryssende kjøretning	20234
Fotgjenger/akende			Fotgjenger/akende.	20235
Utforkjøring			Utforkjøring	20236

Andre ulykker			Andre ulykker.	20237
Ulykketype underkategori (Ny)	FVT 70	P	Ulykketype underkategori.	11909
Ulykke mellom kjøretøy med samme kjøretning			Ulykke mellom kjøretøy med samme kjøretning	20238
Ulykke ved møteing			Ulykke ved møteing	20239
Ulykke ved avsvingning fra samme kjøretning			Ulykke ved avsvingning fra samme kjøretning	20240
Ulykke ved avsvingning fra motsatte kjøretning			Ulykke ved avsvingning fra motsatte kjøretning	20241
Ulykke ved kryssende kjøretning uten avsvingning			Ulykke ved kryssende kjøretning uten avsvingning	20242
Ulykke ved kryssende kjøretning hvor kjøretøy foretar avsvingning			Ulykke ved kryssende kjøretning hvor kjøretøy foretar avsvingning	20243
Fotgjenger krysset kjørebane			Fotgjenger krysset kjørebane.	20244
Fotgjenger langs vegen eller i kjørebane			Fotgjenger langs vegen eller i kjørebane.	20245
Enslig kjøretøy kjørte utfor vegen			Enslig kjøretøy kjørte utfor vegen.	20246
Andre ulykker(parkering o.l)			Andre ulykker(parkering o.l).	20247
År (Ny)	H 4	P	År.	11910
Antall Andre enheter (Ny)	H 3 (stk)	P	Antall Andre enheter.	11911
Antall Buss (Ny)	H 3 (stk)	P	Antall Buss.	11912
Antall Fotgjengere (Ny)	H 3 (stk)	P	Antall Fotgjengere.	11913
Antall Lastebil (Ny)	H 3 (stk)	P	Antall Lastebil.	11914
Antall Lett MC (Ny)	H 3 (stk)	P	Antall Lett MC.	11915
Antall MC (Ny)	H 3 (stk)	P	Antall MC.	11916
Antall Moped (Ny)	H 3 (stk)	P	Antall Moped.	11917
Antall Personbil (Ny)	H 3 (stk)	P	Antall Personbil.	11918
Antall Skinnegående materiell (Ny)	H 3 (stk)	P	Antall Skinnegående materiell.	11919
Antall liten elektrisk motorvogn	H 3 (stk)	P		12625
Antall Sykkel (Ny)	H 3 (stk)	P	Antall Sykkel.	11920
Antall Traktor (Ny)	H 3 (stk)	P	Antall Traktor.	11921
Antall Ukjente enheter (Ny)	H 3 (stk)	P	Antall Ukjente enheter.	11922
Antall Varebil (Ny)	H 3 (stk)	P	Antall Varebil.	11923
ÅDT (Ny)	H 6	O	Årsdøgntrafikk.	11924
ATK, influensstreking (Ny)	FVT 10	O	ATK, influensstreking.	11925
Ja			Ja.	20248
Nei			Nei.	20249
Ukjent			Ukjent.	20250
Fartsdempende tiltak (Ny)	FVT 10	O	Fartsdempende tiltak.	11926
Ja			Ja.	20251
Nei			Nei.	20252
Ukjent			Ukjent.	20253

MC-skinne (Ny)	FVT 10	O	MC-skinne.	11927
Ja			Ja.	20254
Nei			Nei.	20255
Ukjent			Ukjent.	20256
Vegbelysning (Ny)	FVT 10	O	Vegbelysning.	11928
Ja			Ja.	20257
Nei			Nei.	20258
Ukjent			Ukjent.	20259
Fylkenavn (Ny)	T 50	B	Angir navnet på fylket der ulykken inntreffer.	11900
Fylkenummer (Ny)	H 2	B	Angir fylkesnummeret der ulykken inntreffer.	11901
Kommunenavn (Ny)	T 50	B	Angir navnet på kommunen der ulykken inntreffer.	11902
Kommunennummer (Ny)	H 4	B	Angir kommunenummeret der ulykken inntreffer.	11903
Historisk Vegfase (Ny)	FVT 20	O	Historisk Vegfase.	11937
P			Planlagt.	20262
F			Fiktiv.	20263
V			Eksisterende.	20264
A			Under bygging	20265
Historisk Trafikantgruppe (Ny)	FVT 20	O	Historisk Trafikantgruppe.	11935
K			Kjørende.	20260
G			Gående og syklende.	20261
Historisk Arm (Ny)	FVT 3	O	Historisk Arm (J/N).	11929
Ja			Ja.	20450
Nei			Nei.	20451
Historisk Vegstrekning (Ny)	H 5	O	Historisk Vegstrekning.	11938
Historisk Vegdelstrekning (Ny)	H 5	O	Historisk Vegdelstrekning.	11936
Historisk Meterverdi (Ny)	H 5	O	Historisk Meterverdi.	11932
Historisk Kryssdel (Ny)	H 5	O	Historisk Kryssdel.	11930
Historisk Kryssdel meterverdi (Ny)	H 5	O	Historisk Kryssdel meterverdi.	11931
Historisk Sideanleggsdel (Ny)	H 5	O	Historisk Sideanleggsdel.	11933
Historisk Sideanleggsdel meterverdi (Ny)	H 5	O	Historisk Sideanleggsdel meterverdi.	11934

### Geometri egenskapstyper

Egenskapstypenavn	Datatype	Betingelse	Beskrivelse	ID
Geometri, punkt	GP	O	Angir koordinater for å stedfeste ulykke.	5123

## 3. Kvalitetskrav

Kravmatrisen viser de forskjellige krav som stilles til kvalitet på de data som ligger i NVDB for den eller de objekttyper som er behandlet i dette dokumentet. Kravene går på:

**Aktualitet** = tidsfrist for oppdatering i NVDB i forhold til når fysisk objekt er driftsatt

**Fullstendighet** = krav til hvor komplett innlegging av objekt eller egenskap skal være

**Konsistens** = krav til sammenheng mellom objekter av samme eller forskjellig datatype

Kvalitetskravklasser:

1 = Europa- og riksveger

2 = Fylkesveger

3 = Kommunale veger

4 = Private veger og skogsbilveger

Kravene under er gitt i henhold til ny datamodell, og viser maksimalt tillatt avvik

Krav nr	Kvalitets-element	Kvalitetsmål	Rel.vegob type	Egenskap type	Beskrivelse	Kvalitetsklasse			
						1	2	3	4
323	Fullstendighet, manglende data	Andel manglende data		0	Alle Trafikkulykker skal være registrert	0 %	0 %	0 %	0 %
801	Aktualitet	Tidsperside, forsinkelse		0	Alle Trafikkulykker skal være registrert innen angitt frist	90 dager	90 dager	90 dager	90 dager
802	Absolutt stedfestingsnøyaktighet	Middelverdi av feil i stedfestingsnøyaktighet		0	Avvik i posisjon skal være innenfor gitt verdi	10 meter	10 meter	10 meter	10 meter
798	Fullstendighet, manglende data	Andel manglende data		Ulykkesdato	Ulykkesdato skal være angitt på alle objekter	0 %	0 %	0 %	0 %
799	Fullstendighet, manglende data	Andel manglende data		Ulykkeskode	Uhellskode skal være angitt på alle objekter	0 %	0 %	0 %	0 %
1129	Fullstendighet, manglende data	Andel manglende data		Ulykkesdato	Ulykkesdato må være gitt for at objektet kan bli lagret i NVDB	0 %	0 %	0 %	0 %
810	Fullstendighet, manglende data	Andel manglende data		Alvorlighetsgrad	Alvorligste skadegrad skal være angitt på alle objekter	0 %	0 %	0 %	0 %
800	Fullstendighet, manglende data	Andel manglende data		Antall enheter	Antall enheter skal være angitt på alle objekter	0 %	0 %	0 %	0 %
811	Fullstendighet, manglende data	Andel manglende data		5061	Anmeldelsesnummer skal registreres for politianmeldte ulykker	0 %	0 %	0 %	0 %
812	Fullstendighet, manglende data	Andel manglende data		Antall alvorlig skadet	Antall alvorlig skadet skal være angitt på alle objekter	0 %	0 %	0 %	0 %
813	Fullstendighet, manglende data	Andel manglende data		Antall drepte i ulykken	Antall drepte i ulykken skal være angitt på alle objekter	0 %	0 %	0 %	0 %
815	Fullstendighet, manglende data	Andel manglende data		Antall lettere skadet	Antall lettere skadet skal være angitt på alle objekter	0 %	0 %	0 %	0 %
816	Fullstendighet, manglende data	Andel manglende data		Antall meget alvorlig skadet	Antall meget alvorlig skadet skal være angitt på alle objekter	0 %	0 %	0 %	0 %
818	Fullstendighet, manglende data	Andel manglende data		5060	Behandlende politidistrikt skal registreres for politianmeldte ulykker	0 %	0 %	0 %	0 %
825	Fullstendighet, manglende data	Andel manglende data		5062	Kilde for ulykken skal være angitt på alle objekter	0 %	0 %	0 %	0 %
830	Fullstendighet, manglende data	Andel manglende data		5063	Registrering status skal være angitt på alle objekter	0 %	0 %	0 %	0 %
831	Fullstendighet, manglende data	Andel manglende data		Stedfestingens nøyaktighet	Stedfestingens nøyaktighet skal være angitt på alle objekter	0 %	0 %	0 %	0 %
834	Fullstendighet, manglende data	Andel manglende data		5065	Uhell kategori skal være angitt på alle objekter	0 %	0 %	0 %	0 %
835	Fullstendighet, manglende data	Andel manglende data		Ukedag	Ukedag skal være angitt på alle objekter	0 %	0 %	0 %	0 %

836	Fullstendighet, manglende data	Andel manglende data		5058	Ulykke registrert av skal være angitt på alle objekter	0 %	0 %	0 %	0 %
1155	Fullstendighet, manglende data	Andel manglende data		5057	Registreringsdato for fagdata skal være angitt på alle objekter	0 %	0 %	0 %	0 %
803	Konseptuell konsistens	Andel objekter med avvik fra regler i det konseptuelle skjemat	Ulykkesinnvolvert enhet	0	En Trafikkulykke må minst ha en assosiert Ulykkesinnvolvert enhet	0 %	0 %	0 %	0 %
2267	Fullstendighet, manglende data	Andel manglende data		Forsterket vegoppmerking	Forsterket vegoppmerking skal være angitt på alle objekter	0 %	0 %		

## 4. Innsamlingsregler med eksempler

Nr 1	Regel:	<p>En trafikkulykkeobjekt skal registreres for hver trafikkulykke med personskader og andre trafikkulykker av alvorlig karakter i henhold til kravmatrisa.</p> <p>Ulykker registreres først på skjema og legges siden inn i STRAKS Ureg. Det finnes en egen registreringsinstruks for trafikkulykker, så det vil kun gjengis hovedpunkter fra denne her. Det er mange påkrevde og betingede egenskaper til denne objekttypen og grunnen er at den i hovedsak brukes til analyser av ulykker og trafiksikkerhet.</p> <p>En trafikkulykke registreres dersom den skjer på offentlig eller privat veg, gate eller plass som er åpen for alminnelig ferdsel. Dette inkluderer også trafikkområder som er i tilknytning til disse. Gårdstun, gårdsveg eller fabrikkområder regnes ikke å være åpne for alminnelig ferdsel.</p> <p>I en trafikkulykke må det som regel være minst et kjøretøy innblandet. Et kjøretøy kan være alt fra en sykkel eller bil til et tog. Ulykker med bare fotgjengere involvert skal normalt ikke registreres. Ulykker ved på- eller avlesning, og ulykker som skjer utenfor veg åpen for alminnelig ferdsel, skal ikke registreres som trafikkulykke. Det samme gjelder togulykker som skjer utenfor planovergang.</p> <p>Det forutsettes at ulykken er en konsekvens av ferdselen på vegen. Ulykker som følge av selvmordsforsøk skal registreres som Skadegrad "Selvalgt" under Ulykkesinnvolvert person. Tilsvarende der ulykken skyldes et illebefinnende hos fører og vedkommende dør av illebefinnendet, registreres det som Skadegrad "Illebefinnende". På Alvorligste skadegrad på Trafikkulykke registreres det i begge tilfellene "Drept". Der dødsfall inntreffer innen 30 dager etter ulykkesdato registreres Skadegrad som "Drept". Ved dødsfall som følge av trafikkulykke mer enn 30 dager etter ulykken, beholdes Skadegrad som Meget alvorlig skadd. Dette valget er tatt for å kunne registrere ulykkene relativt raskt etter at de er skjedd. Dødsfall som inntreffer senere tas med i SSBs statistikk over dødsårsaker.</p> <p>Det registreres en del forhold rundt vegsituasjon og vær/lysførhold som kan ha påvirket at ulykken skjedde og alvorlighetsgraden på den. Eventuelle forhold rundt fører eller kjøretøy, registreres under objekttypene Ulykkesinnvolvert person og Ulykkesinnvolvert kjøretøy.</p> <p>Det er en del egenskaper som er opsjonelle som likevel er ganske fullstendig registrert fordi de gjerne inngår i statistikker.</p>

## Uhellskoder

Liste med alle uhellskoder og forklaring/figur til disse.

		Type Uhell Uhellskoder				
kjøreretning	Samme ↑ ↑	10-19 Uhell mellom kjøretøy med samme kjøreretning	10  Forbikjøring	11  Skifte av felt til venstre	12  Skifte av felt til høyre	13  Kjøring i parallellt kjørefelt forøvrig
		14  Påkjøring bakfra	15  Påkjøring bakfra etter oppstart fra stanset eller parkert	16  Påkjøring av forankjørende ved skifte av felt til venstre	17  Påkjøring av forankjørende ved skifte av felt til høyre	19 Uhell med uklart forløp mellom kjøretøy med samme kjøreretning

	stilling	ved skifte av rett til venstre	ved skifte av rett til høyre	samme kjøreretning	
kjøreretning motsatt	<p>20-29 Uhell ved møting</p>	<p>20</p> <p>Møting på rett vegstrekning</p>	<p>21</p> <p>Møting i kurve</p>	<p>22</p> <p>Møting under forbi kjøring på rett vegstrekning</p>	<p>23</p> <p>Møting under forbi kjøring i høyrekurve</p>
		<p>24</p> <p>Møting under forbi kjøring i venstrekurve</p>	<p>25</p> <p>Møting under forbi kjøring, av stanset eller parkert kjøretøy</p>	<p>26</p> <p>Møting etter oppstart fra stanset eller parkert stilling</p>	
kjøreretning kryssende	<p>30-39 Uhell ved avsvingning fra samme kjøreretning</p>	<p>30</p> <p>Påkjøring bakfra ved høyresving</p>	<p>31</p> <p>Påkjøring for øvrig ved høyresving</p>	<p>32</p> <p>Påkjøring bakfra ved venstresving</p>	<p>33</p> <p>Påkjøring for øvrig ved venstresving</p>
		<p>34</p> <p>Påkjøring ved vending foran kjørende i samme retning</p>	<p>35</p> <p>Påkjøring av kjørende fra fortau eller G/S-veg ved høyresving</p>	<p>36</p> <p>Påkjøring av kjørende fra fortau eller G/S-veg ved venstresving</p>	
kjøreretning kryssende	<p>40-49 Uhell ved avsvingning fra motsatt kjøreretning</p>	<p>40</p> <p>Avsvingning til venstre foran kjørende i motsatt retning</p>	<p>41</p> <p>Avsvingning i samme retning</p>	<p>42</p> <p>Avsvingning i hver sin retning</p>	<p>43</p> <p>Vending foran kjørende i motsatt retning</p>
		<p>44</p> <p>Avsvingning til høyre foran kjørende i motsatt retning fra fortau eller gang/sykkelveg</p>	<p>45</p> <p>Avsvingning til venstre foran kjørende i motsatt retning, fra fortau eller gang/sykkelveg</p>		
kjøreretning kryssende	<p>50-59 Uhell ved kryssende kjøreretninger uten at noen kjøretøy foretar avsvingning</p>	<p>50</p> <p>Kryssende kjøreretninger</p>	<p>51</p> <p>Forbi kjøring på venstreside i kryss eller avkjørsel</p>	<p>52</p> <p>Forbi kjøring på høyreside i kryss eller avkjørsel</p>	<p>53</p> <p>Kjørende fra fortau eller G/S-veg krysset kjørebane på hitsiden av krysset</p>
		<p>54</p> <p>Kjørende fra fortau eller G/S-veg krysset kjørebane på bortsiden av krysset</p>	<p>55</p> <p>Kjørende fra fortau eller G/S-veg krysset kjørebane utenfor krysset</p>		
kjøreretning kryssende	<p>60-69 Uhell ved kryssende kjøreretninger hvor ett eller begge kjøretøy foretar avsvingning</p>	<p>60</p> <p>Høyresving foran kjørende i samme retning</p>	<p>61</p> <p>Høyresving foran kjørende i motsatt retning</p>	<p>62</p> <p>Høyresving foran venstresvingende kjøretøy</p>	<p>63</p> <p>Venstresving foran kjørende i samme retning</p>
		<p>64</p> <p>Venstresving foran kjørende i motsatt retning</p>	<p>65</p> <p>Samtidig venstresving</p>	<p>66</p> <p>Samtidig høyresving</p>	
Fotgjenger/akende	<p>70-79 Uhell hvor fotgjenger krysset kjørebane</p>	<p>70</p> <p>Fotgjenger krysset kjørebane på bortsiden av krysset</p>	<p>71</p> <p>Fotgjenger krysset kjørebane på hitsiden av krysset</p>	<p>72</p> <p>Fotgjenger krysset kjørebane foran høyresvingende kjøretøy i kryss</p>	<p>73</p> <p>Fotgjenger krysset kjørebane foran venstresvingende kjøretøy i kryss</p>
		<p>74</p> <p>Fotgjenger krysset kjørebane i gangfelt utenfor kryss</p>	<p>75</p> <p>Fotgjenger krysset kjørebane for øvrig</p>	<p>76</p> <p>Fotgjenger krysset kjørebane i kryss bak parkert eller stanset kjøretøy på høyre side</p>	<p>77</p> <p>Fotgjenger krysset kjørebane utenfor kryss, bak parkert eller stanset kjøretøy på venstre side</p>
Fotgjenger/akende	<p>80-89 Uhell hvor fotgjenger gikk langs eller oppholdt seg i kjørebane</p>	<p>80</p> <p>Fotgjenger gikk på vegens høyre side</p>	<p>81</p> <p>Fotgjenger gikk på vegens venstre side</p>	<p>82</p> <p>Fotgjenger påkjørt på fortau</p>	<p>83</p> <p>Fotgjenger påkjørt under forbi kjøring</p>
		<p>84</p> <p>Fotgjenger sto stille eller oppholdt seg for øvrig i kjørebane</p>	<p>85</p> <p>Fotgjenger gikk langs vegen og ble påkjørt av ryggende kjøretøy</p>	<p>86</p> <p>Barn lekte i kjørebane</p>	

Utfor- kjøring	90-99	Uhell hvor enslig kjøretøy kjørte utfor vegen	90	Enslig kjøretøy kjørt utfor på høyre side på rett vegstrekning	91	Enslig kjøretøy kjørt utfor på venstre side på rett vegstrekning	92	Enslig kjøretøy kjørt utfor på venstre side i høyrekurve	93	Enslig kjøretøy kjørt utfor på høyre side i høyrekurve	
	94	Enslig kjøretøy kjørt utfor på høyre side i venstrekurve	95	Enslig kjøretøy kjørt utfor på venstre side i venstrekurve	96	Enslig kjøretøy kjørt utfor ved avsvingning i kryss og liknende	97	Enslig kjøretøy kjørt på trafikkøyl eller ende av midtdeler	99	Uhell med uklart forløp hvor enslig kjøretøy kjørte utfor vegen	
Andre uhell	00-09	Andre uhell	00	Uhell med dyr innblandet	01	Påkjøring av fast gjenstand på kjørebanen	02	Hull i vegen og liknende	03	Enslig kjøretøy veltet i kjørebanen	
	04	Påkjøring av parkert kjøretøy på høyre side	05	Påkjøring av parkert kjøretøy på venstre side	06	Påkjøring av parkert kjøretøy ved forbikjøring	07	Øvrige parkeringsuhell	08	Uhell ved av eller påstigning av kjøretøy	09

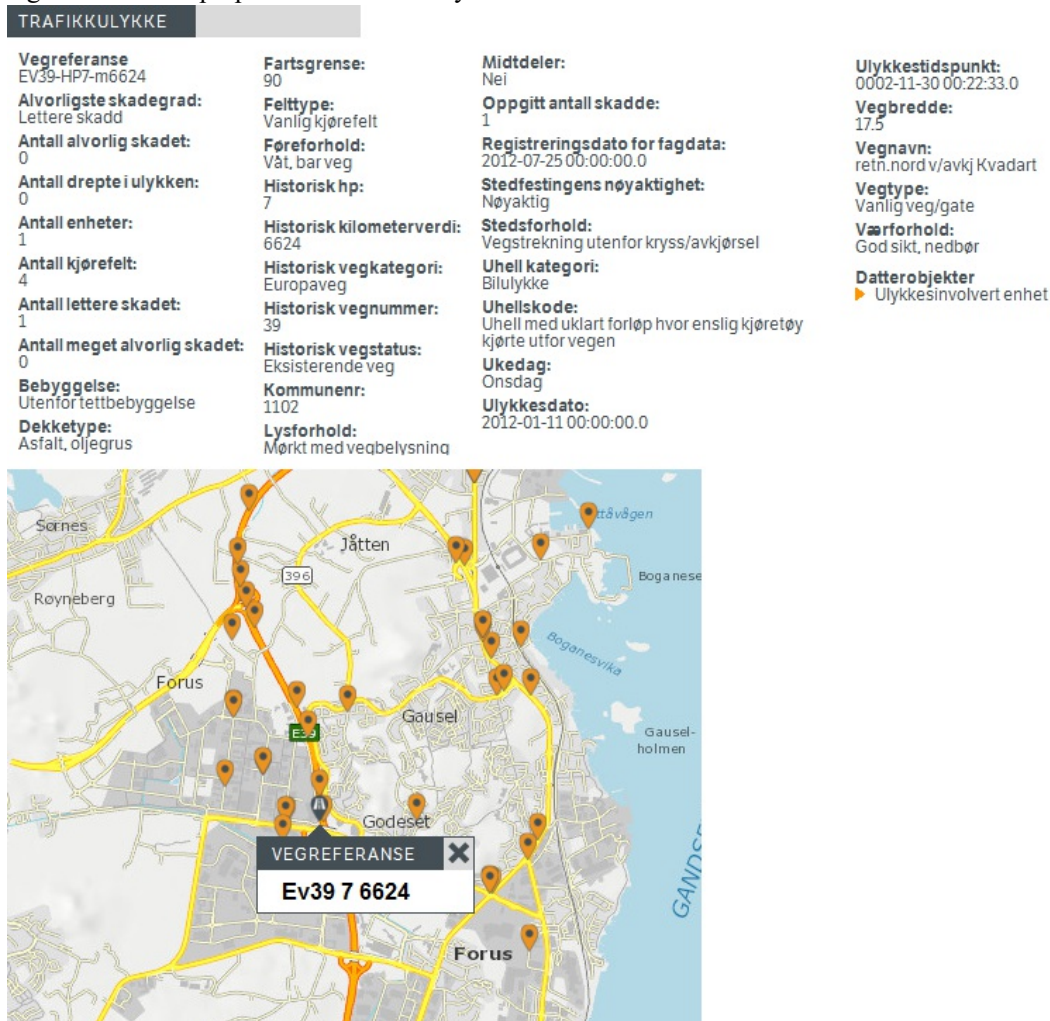
Figur 3: Uhellskoder for trafikkulykker

## Referanser

[Ulykkesdata på Vegvesen.no](http://Ulykkesdata.paa.Vegvesen.no)

## Trafikkulykke

Figuren viser eksempel på data for en trafikkulykke.



## Referanser

[Håndbok V723 \(115\) Analyse av ulykkessteder](#)



## 5. Kodelister

Egenskap	Verdier (1 av 2)	Verdier (2 av 2)
Ulykkeskode	Ulykke med dyr innblandet Påkjøring av gjenstand i kjørebanel Hull i vegen o.l. Enslig kjøretøy veltet i kjørebanel Påkjøring av parkert kjøretøy på høyre side Påkjøring av parkert kjøretøy på venstre side Påkjøring av parkert kjøretøy ved forbi kjøring Øvrige parkeringsuhell Ulykke ved av- eller påstigning av kjøretøy Ulykke med uklart forløp / ulykke som ikke faller inn under noen bestemt ul.kode Forbi kjøring Skifte av felt til venstre Skifte av felt til høyre Kjøring i parallelle kjørefelter forøvrig Påkjøring bakfra Påkjøring bakfra etter oppstart fra stanset eller parkert stilling Påkjøring av forankjørende ved skifte av felt til venstre Påkjøring av forankjørende ved skifte av felt til høyre Uhell med uklart forløp mellom kjøretøy med samme kjøreretning Møting på rett vegstrekning Møting i kurve Møting under forbi kjøring på rett vegstrekning Møting under forbi kjøring i høyre kurve Møting under forbi kjøring i venstre kurve Møting under forbi kjøring av stanset eller parkert kjøretøy Møting etter oppstart fra stanset eller parkert stilling Ulykke med uklart forløp ved møting Påkjøring bakfra ved høyresving Påkjøring forøvrig ved høyresving Påkjøring bakfra ved venstresving Påkjøring forøvrig ved venstresving Påkjøring ved vending foran kjørende i samme retning Påkjøring av kjørende fra fortau eller G/S-veg ved høyresving Påkjøring av kjørende fra fortau eller G/S-veg ved venstresving Ulykke med uklart forløp ved avsving fra samme kjøreretning Avsving til venstre foran kjørende i motsatt retning Avsving i samme retning Avsving i hver sin retning Vending foran kjørende i motsatt retning Avsving til høyre foran kjørende i motsatt retning fra fortau eller G/S-veg Avsving til venstre foran kjørende i motsatt retning fra fortau eller G/S-veg Ulykke med uklart forløp ved avsving fra motsatte kjøreretninger	Kryssende kjøreretninger (uten avsving) Forbi kjøring på venstre side i kryss eller avkjørsel Forbi kjøring på høyre side i kryss eller avkjørsel Kjørende fra fortau eller G/S-veg krysset kjørebanel på hitsiden av kryss Kjørende fra fortau eller G/S-veg krysset kjørebanel på bortsiden av kryss Kjørende fra fortau / G/S-veg krysset kjørebanel utenfor kryss Uhell med uklart forløp ved kryssende kj.retn uten at noen kj.tøy svinger av Høyresving foran kjørende i samme retning Høyresving foran kjørende i motsatt retning Høyresving foran venstresvingende kjøretøy Venstresving foran kjørende i samme retning Venstresving foran kjørende i motsatt retning Samtidig venstresving Samtidig høyresving Ulykke med uklart forløp ved kryssende kj.retn hvor ett el. begge kj.tøy svinger av Fotgjenger krysset kjørebanel på bortsiden av krysset Fotgjenger krysset kjørebanel på hitsiden av krysset Fotgjenger krysset kjørebanel foran høyresvingende kjøretøy i kryss Fotgjenger krysset kjørebanel foran venstresvingende kjøretøy i kryss Fotgjenger krysset kjørebanel i gangfelt utenfor kryss Fotgjenger krysset kjørebanel forøvrig Fotgjenger krysset kjørebanel i kryss bak parkert eller stanset kjøretøy Fotgjenger krysset kjørebanel utenfor kryss bak parkert eller stanset kjøretøy Fotgjenger krysset kjørebanel og ble påkjørt av ryggende kjøretøy Ulykke med uklart forløp hvor fotgjenger krysset kjørebanel Fotgjenger gikk på vegens høyre side Fotgjenger gikk på vegens venstre side Fotgjenger påkjørt på fortau Fotgjenger påkjørt ved forbi kjøring Fotgjenger stod stille eller oppholdt seg forøvrig i kjørebanel Fotgjenger gikk langs vegen og ble påkjørt av ryggende kjøretøy Barn lekte i kjørebanel Ulykke med uklart forløp hvor fotgjenger gikk langs eller oppholdt seg i kj.banel Enslig kjøretøy kjørte utfor på høyre side på rett vegstrekning Enslig kjøretøy kjørte utfor på venstre side på rett vegstrekning Enslig kjøretøy kjørte utfor på venstre side i høyre kurve Enslig kjøretøy kjørte utfor på høyre side i høyre kurve Enslig kjøretøy kjørte utfor på høyre side i venstre kurve Enslig kjøretøy kjørte utfor på venstre side i venstre kurve Enslig kjøretøy kjørte utfor ved avsving i kryss o.l. Enslig kjøretøy kjørte på trafikkøy eller ende av midtdele Ulykke med uklart forløp hvor enslig kjøretøy kjørte utfor vegen